

1. Obiekt

K O Ś C I Ó Ł, ob. p.w. M.B. Różańcowej

2. Czas powstania  
XV w.

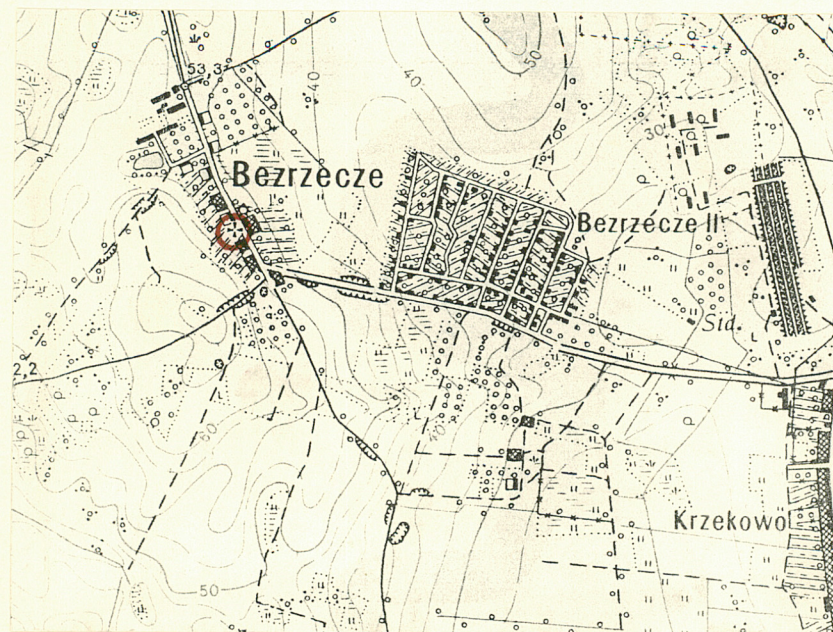
3. Miejscowość

B E Z R Z E C Z E

11. Zdjęcia, rzut, przekrój, sytuacja, orientacja



Widok od strony wsch.



4. Adres

Bezrzecze, gm. Dobra

Szczec. 72-003

nr hipoteczny

5. Przynależność administracyjna

szczęcińskie

województwo

gmina Dobra Szcz.

6. Poprzednie nazwy miejscowości

Brunn (do 1945r.)

7. Przynależność administracyjna

przed 1 VI 1975

województwo

powiat Szczecin

8. Właściciel i jego adres

Parafia rzym.-

kat. w Wołczkowie

72-003, Dobra Szcz

9. Użytkownik i jego adres

j.w.

10. Rejestr zabytków

Nr 873

data 26.07.1979

A-503

(komentarz - z 4.03.2014)



Sytuacja. Kościół usytuowany w półn. części wsi, przy drodze wiodącej do pobliskiej wsi Wołczkowo. Kościół położony we wsch. części cmentarza, ograniczonego kamiennym murem. W najbliższym otoczeniu cmentarza znajdują się zabudowania gospodarskie. Kościół orientowany

Materiał, konstrukcja, technika. Kościół zbudowany na fundamentach murowanych kamiennych. Ściany korpusu nawowego murowane z kamienia polnego, niedokładnie ociosanego, układanego w nieregularnym wątku, na zaprawie wapiennej uzupełnionej ceglami. Wieża oraz szczyt wsch. murowane z cegły maszynowej, licowej, na zaprawie cementowo-wapiennej. We wnętrzu ściany tynkowane. Konstrukcja dachowa drewniana. Dach kryty dachówką ceramiczną, karpiówką, w koronkę. Hełm wieży kryty blachą cynkową ciętą w karo. Wnętrze przekryte stropem belkowym. Posadzka - lastriko. Stolarki okienne metalowe, wielopodziałowe zamknięte odcinkowo, krosnowe. Drzwi do nawy i wieży szpungowe, drewniane. Schody zewn. do wejścia do wieży murowane z cegły, jedno biegowe z podestem, w wieży drewniane.

Rzut. Budynek założony na planie regularnego prostokąta z wieżą usytuowaną niesymetrycznie, bo dostawioną do połudn. partii elewacji zach. tak, że połudn. elewacja wieży jest przedłużeniem połudn. elewacji kościoła. Jeden ciąg komunikacyjny.

Bryła. Kościół o prostej bryle z wyraźnie wyodrębnionym, prostym, przekrytym dachem dwuspadowym dachem korpusem nawowym oraz smukłą wieżą zwieńczoną strzelistym czworobocznym hełmem.

Elewacje. Elewacja ~~wsch.~~ <sup>zach.</sup> niesymetryczna, przepruta trzema otworami okiennymi zamkniętymi odcinkowo. Wokół otworów tynkowane opaski malowane na biało. Pomiędzy pierwszym i drugim otworem okiennym ostrołukowy, dwuuskokowy otynkowany portal z odcinkowo zamkniętym otworem drzwiowym. Elewacja zwieńczona, ceglany, profilowanym gzymsem. Elewacja wsch. trójosiowa, dwukondygnacyjna, zwieńczona w II kondygnacji trójkątnym szczytem. Dolna kondygnacja na cokole, z osią środkową wyznaczoną przez zamkniętą łukiem pełnym wnękę i dwoma skrajnymi osiami wyznaczonymi przez dwa otwory okienne, zamknięte odcinkowo, okolone tynkowanymi opaskami, pobielonymi. Cała elewacja okolona wąską tynkowaną, opaską. Szczyt oddzielony od dolnej kondygnacji, ceglany, kroksztynowy gzymsem. Szczyt rozczłonkowany trzema blendami zamkniętymi ostrołukowo, z których dwie skrajne tej samej wysokości, środkowa najwyższa. Krawędzie szczytu obramowane dekoracją z powtórzonego wielokrotnie, motywu w kształcie litery T. Ponad najwyższą blendą niewielki krzyż. Elewacja pn, jednoosiowa, z niesymetrycznie usytuowanym otworem okiennym, zamkniętym odcinkowo, okolonym opaską. Elewacja na cokole, obramowana tynkowaną opaską.

Korpus nawowy kościoła pochodzi prawdopodobnie z XV wieku i nawiązuje do tradycyjnych form średniowiecznych kościołów granitowych, których typ utrwalił się we wsiach Pomorza Zach. w XIII w.. Strzeżona, neogotycka wieża, została dobudowana do korpusu nawowego w II <sup>1848</sup> poł. XIX w., z tego czasu pochodzi również ceglany szczyt wschodni korpusu nawowego.



14. Kubatura  930 m <sup>3</sup>	15. Powierzchnia użytkowa  163 m <sup>2</sup>	16. Przeznaczenie pierwotne  sakralne	17. Użytkowanie obecne  sakralne
18. Prace budowlane i konserwatorskie, ich przebieg i dokumentacja		19. Stan zachowania (fundamenty, ściany zewnętrzne, ściany wewnętrzne, sklepienia, stropy, konstrukcje dachowe, pokrycie dachu, wyposażenie i instalacje)  Stan zachowania dobry.	
		20. Najpilniejsze postulaty konserwatorskie  Usunięcie tynku z portalu połudn., likwidacja nieprawidłowego wypukłego spoinowania murów w elewacjach zewn. mniej kontrastowe opracowanie opasek okiennej.	



21. Akta archiwalne (rodzaj akt, numer i miejsce przechowywania)

24. Uwagi różne nr iw. 144-a

Dr. Heft. 69.805 - 69.811

22. Biblioteka

H.Lemcke, Die Bau und Kunstdenkmaler,  
Stettin 1901, Band II, Heft V,  
Kreis Randow, s.8-9

25. Opracował

tekst.....mgr Tomasz Wolender, 08.1994

imię, nazwisko, data, podpis

plany, rysunki .....mgr Elwira Wolender, 08.1994

imię, nazwisko, data, podpis

zdjęcia fotogr. ....mgr Tomasz Wolender, 08.1994

imię, nazwisko, data, podpis

miejsce przechowywania negatywów PSOZ Szczecin

KARTA PO WYPEŁNIENIU PODLEGA OCHRONIE NA PODSTAWIE PRZEPISÓW PRAWA AUTORSKIEGO

26. Adnotacje o inspekcjach, informacje o zmianach (daty, imiona i nazwiska wypełniających)

23. Źródła ikonograficzne i fotografia (rodzaj, miejsce przechowywania, sygnatury)

27. Załączniki

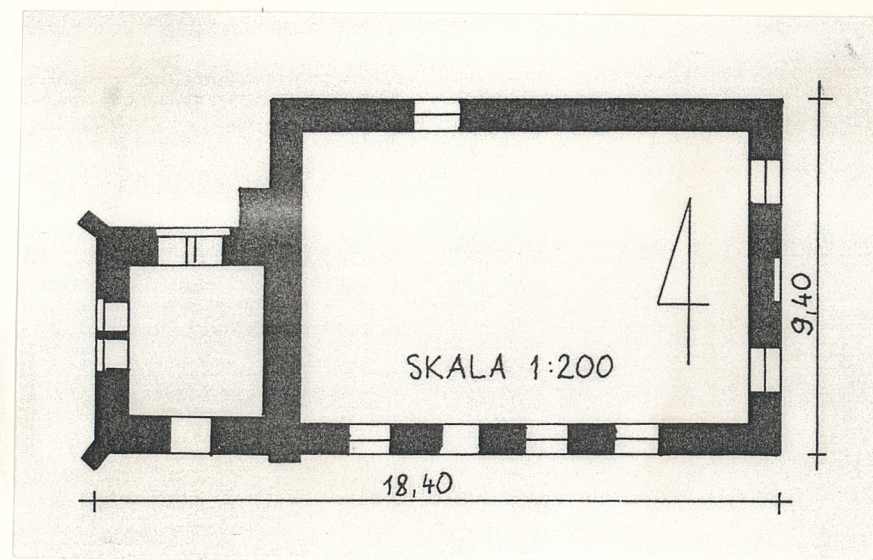
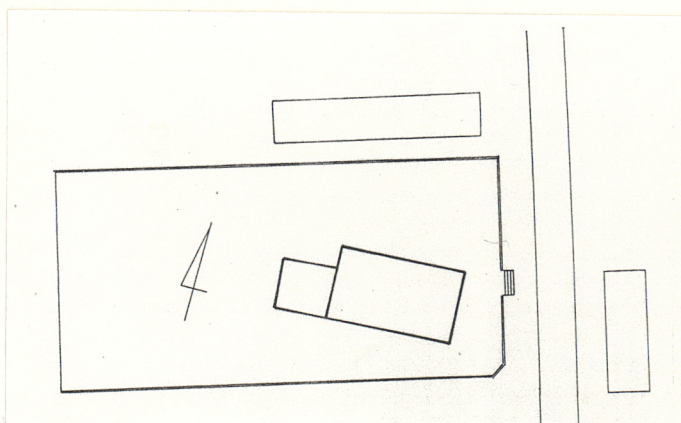


1. Miejscowość	2. Obiekt (nazwa jak w karcie)	3. Zawartość wkładki (nazwa obiektu lub materiału uzupełniającego)
Bezrzecze	Kościół, ob. MB Różańcowej	cd. punktu 13, rzut przyziemia, plan sytuacyjny, fotografie

C.d. punktu 13 :

zwieńczona profilowanym gzymsem, jak pozostałe. Elewacje dolnej kondygnacji wieży, na wysokim cokole, opracowane w bardzo podobny sposób - w dolnej partii kondygnacji ostrołukowa, wyznaczająca oś wnęki, zawierająca biforium, a ponad nim okulusową blendę. W miejscu tej wnęki w elewacji pd otwór wejściowy, ostrołukowy, z progiem na wysokości zwieńczenia cokołu. Wejście do wieży z podestu schodów dostawionych równolegle do tej elewacji wieży. W górnej partii dolnej kondygnacji, we wszystkich elewacjach, okulusowe otwory okienne we wnękach. Kondygnacja zwieńczona wąskim pasem tynku i' kroksztynowym gzymsem. II kondygnacja wieży w elewacjach pd i pn artykułowana dwiema ostrołukowymi blendami z bardzo wąskimi otworami doświetlającymi. Analogiczne blendy w środkowej osi elewacji wsch. i zach., dwie skrajne osie wyznaczone otworami okiennymi zamkniętymi ostrołukowo, z żaluzjami. Kondygnacja zwieńczona w każdej z elewacji trójkątnym szczytem rozeźlonkowanym trzema wąskimi blendami, z których środkowa najwyższa. Szczyty obramowane płaskimi gzymсами. Wnętrze. Wnętrze salowe, prezbiterium wydzielone poprzez podwyższenie o dwa stopnie, w zach. części nawy drewniany chór.

Instalacje. Instalacja elektryczna.



Wkładkę założył: mgr T. Wolender, 08.1994  
(imię, nazwisko, data)

Miejsce przechowywania negatywów: PSOZ Szczecin

Z-d Poligr. Jan Jasiński W-wa, ul. Wolna 13, tel. 12-43-83

Wzór ODZ 1978 r.





Elewacja zach.



Elewacja wsch.



Widok od półn.-zach.



1. Miejscowość Bezrzecze	2. Obiekt (nazwa jak w karcie) Kościół, ob. MB Różańcowej	3. Zawartość wkładki (nazwa obiektu lub materiału uzupełniającego) fotografie
-----------------------------	--	--



Elewacja półn.



Elewacja połudn.



Widok wsch. partii wnętrza

Wkładkę założył: mgr T. Wolender 08.1994  
(imię, nazwisko, data)

PSOZ Szczecin

Miejsce przechowywania negatywów: .....

Z-d Poligr. Jan Jasiński W-wa, ul. Wolna 13, tel. 12-43-83

Wzór ODZ 1978 r.