

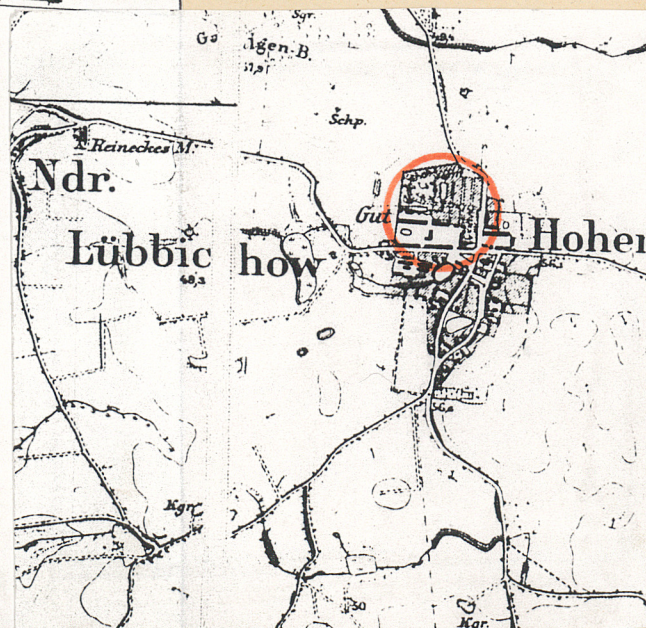
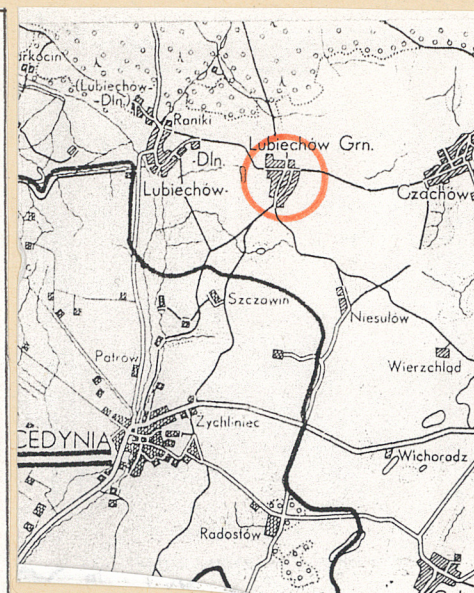
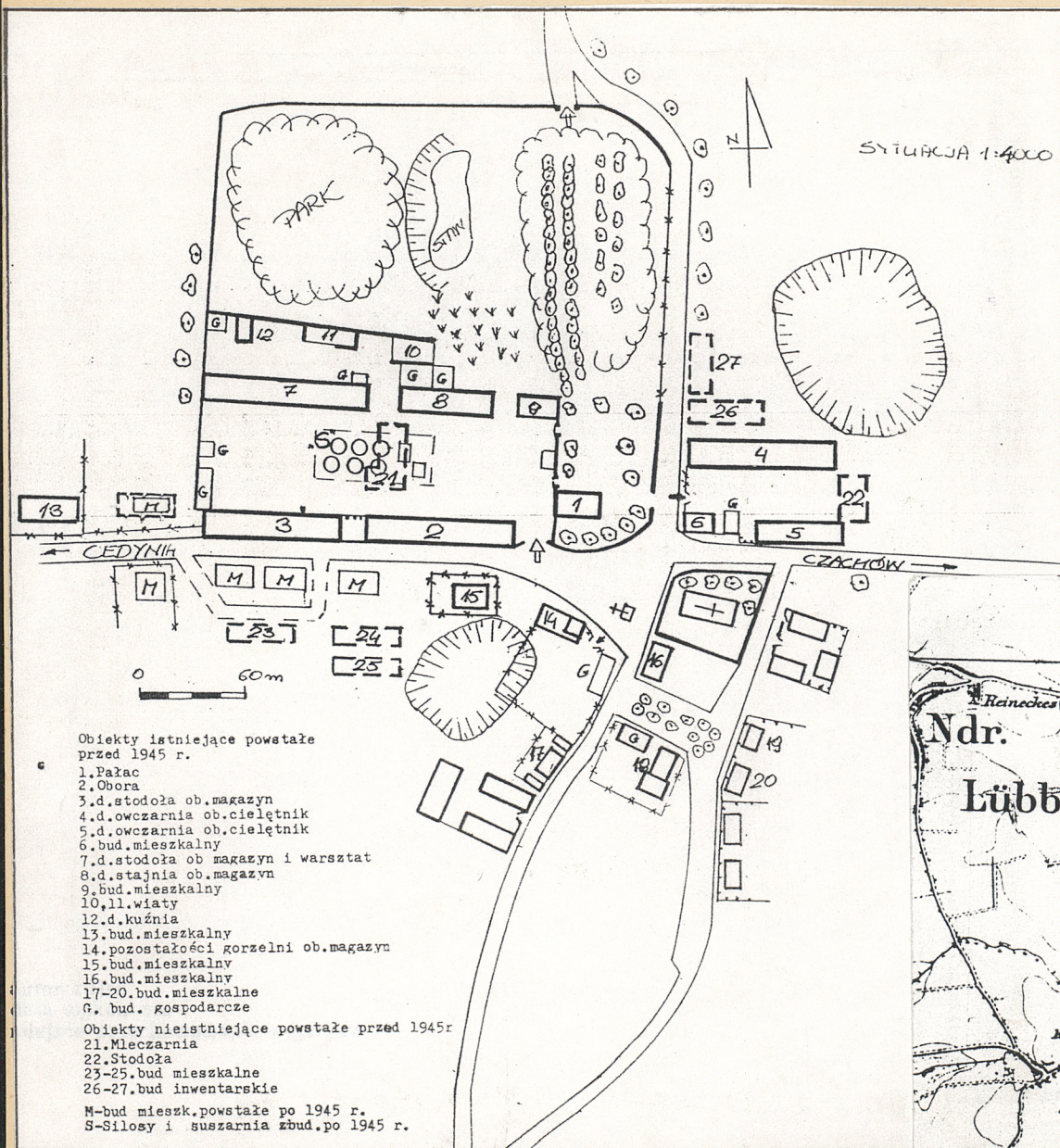
1. Obiekt

ZESPÓŁ FOLWARCZNY

2. Czas powstania
pocz.pocz.XIX w.,
+ ćw.XIX w., 1.20-te
XX w.

3. Miejscowość
LUBIECHÓW
GÓRNY

11. Zdjęcia, plan sytuacyjny, rzuty



4. Adres
Lubiechów Górny

74-130 Cedynia
nr hipoteczny

5. Przynależność administracyjna
województwo **szczyecińskie**

gmina Cedynia **PAN GRZYFINSKI**

6. Poprzednie nazwy miejscowości
Lubechowe (XIII w.)
Hohenlubbichow (do 1945 r.)

7. Przynależność administracyjna
przed 1.VI.1975 r.

województwo **szczyecińskie**
powiat **Chojna**

8. Właściciel i jego adres
Agencja Własności Rolnej
Skarbu Państwa-Oddział
Terenowy w Szczecinie
Wały Chrobrego 4

9. Użytkownik i jego adres
KPGR Cedynia
Zakład Rolny Lubiechów
Górny

10. Rejestr zabytków

Nr data

potoc - 1057 z 25.08.1984
ponch - 1355 z 31.10.1997

12. Autorzy, historia obiektu, określenie stylu.

Pierwsza wzmianka o wsi Lubiechowie pochodzi z 1267 r., związana była wtedy z nazwiskiem Alberto von Brunkowa, przedstawiciela jednego ze znaczniejszych rodów nowomarchijskich. W rejestrach księcia Ludwika Starszego - elektora brandenburskiego, z 1337 r. wymieniona jest wieś założona na prawie niemieckim, na 40 łanach. We wsi nadania posiadali rycerze: Velteyn, Lindekow i Gerhard. Poza nimi wymienia się majątki rodzin Brederlow (1352 r.) i Blocks (1463 r.). W 1472 r. potwierdzono lenno Hansa Schoningsa. Do niego należały też dobra w Dolnym Lubiechowie i Bielinu. Rodzina Schonings traci prawa lenne do dóbr we wsi pod k.XVII w. Od k.XVII w. dobra w Lubiechowie przejmuje Sigmund von der Marwitz. Ok. 1700 r. Otto Berndt v.d.Marwitz założył folwark. Ale, na skutek znacznego zadłużenia w 1746 r. zmuszony był go sprzedać margrawowi Friedrichowi Wilhelmowi von Schwedt. Od k.XVIII w. do ok.1821 r. właścicielem majątku w G.Lubiechowie był kapitan von Langen. W 1821 r. sprzedał go radcy handlowemu von Eudell. Do rodziny v.Eudell należały dobra w Górnym i Dolnym Lubiechowie, (c.d.wkładka nr 1)

13. Opis (sytuacja, materiał i konstrukcja, rzut, bryła, elewacje, dach, wnętrze, wyposażenie, instalacje)

ORIENTACJA: Górny Lubiechów jest dużą wsią położoną 6 km na płn. od siedziby gminy - Cedyni i 2 km na wsch. od Lubiechowa Dolnego, na terenie płaskim wyżynnym, w otoczeniu pól uprawnych.

SYTUACJA: wieś ma układ owalnicy o zwartej zabudowie zagrodowej przy drogach obiegających wrzeciono nawsia. Na płn. od pierwotnego układu owalnicy biegnie droga z Lubiechowa Dolnego do Czachowa, na osi zach.-wsch.. Kościół posadowiony jest na płn. skraju nawsia. Inwentaryzowany zespół folwarczny zajmuje płn. część wsi. Jest to obszerne założenie składające się z kilku elementów funkcjonalnych. Zasadnicza część - rezydencja i podwórze gospodarcze położone są po płn. stronie drogi zach.-wsch.. Kolonia mieszkalna i gorzelnia usytuowane są po jej płd. stronie.

KOMPOZYCJA: zespół charakteryzuje się kompozycją zwartą geometryczną, rozwiniętą na osi zach.-wsch. Poszczególne elementy funkcjonalne są wyraźnie *odróżnione* od siebie i układu całej wsi. Elementem wokół którego zorganizowany jest układ zespołu jest rezydencja (pałac z parkiem). Jest ona zamknięta ceglanym ogrodzeniem. Rezydencja usytuowana jest w centrum zespołu, między wschodnim a zachodnim podwórzami gospodarczymi. Pałac(1) posadowiono szczytowo do obu podwórz. Fasadą zwrócony jest w stronę płn. w kierunku parku. Przed fasadą znajduje się obszerny gazon, ob.porośnięty trawą. Od drogi wiejskiej oraz od strony podwórz gospodarczych rezydencja odgródzona jest murem. Park rozciąga się na płn. i zach. od pałacu. Jest to duże założenie o charakterze parku angielskiego z długą aleją grabową. Podwórze gospodarcze po zach. stronie rezydencji, ma kształt prostokąta opartego dłuższym płd. bokiem od drogę wiejską. Granicę płn. podwórz wyznaczają kalenicowo sytuowane (od zach.): stodoła(7), stajnia(8) i budynek mieszkalny(9-oficyna?, obecnie na starych fundamentach postawiono nowy bud.mieszkal.). Na płd. granicy podwórz stoją: stodoła(3) i obora(2). Od strony zach. i wsch. podwórze zamyka murowane ogrodzenie. W centrum podwórz stała mleczarnia(21) obecnie nieistniejąca. Podwórze gospodarcze po wsch. stronie rezydencji, mniejsze niż zachodnie, założone jest na planie prostokąta, opartego płd. bokiem

(c.d.wkładka nr 1)

14. Kubatura	15. Powierzchnia użytkowa rezydencja - 4,35 ha podwórze gosp.zach.-2,40 ha podwórze gosp.wsch. - 0,50 ha kolonia mieszk.- 1,25 ha	16. Przeznaczenie pierwotne rezydencja szlachecka z folwarkiem	17. Użytkowanie obecne Zakład Rolny KPGR
<p>18. Prace budowlane i konserwatorskie, ich przebieg i dokumentacja</p> <p>W latach 70-tych przeprowadzono remont pałacu. Na pocz. 1.80-tych przebudowano bud.mieszkalny(9).</p> <p>Kapitałnych remontów i prac konserwatorskich nie prowadzono.</p>	<p>19. Stan zachowania (fundamenty, ściany zewnętrzne ściany, wewnętrzne, sklepienia, stropy, konstrukcje dachowe, pokrycia dachu, wyposażenie i instalacje)</p> <p>Układ założenia jest zachowany w poszczególnych jego elementach funkcjonalnych, za wyjątkiem koloni mieszkalnej, w obrębie której większość budynków uległa zniszczeniu. <u>Rezydencja</u>: pałac został zdewaloryzowany po remoncie, w wyniku którego elewacje pozbawiono detalu. Park ma czytelny układ ale jest zaniedbany a drzewostan wymaga leczenia. Zabudowa podwórza zach. zachowana w pierwotnym układzie ale bud.mieszkalny(9) został znacznie przebudowany (podwyższony o kondygnację, przebudowany) a mleczarnia(21) usytuowana w centrum podwórza została rozebrana. Podwórze wsch. obecnie jest otwarte od strony wsch. w wyniku zniszczenia stodoły(22).</p> <p>Pozostałe w kartach szczegółowych.</p>		
<p>20. Najpilniejsze postulaty konserwatorskie</p> <p>Założenie należy objąć ochroną konserwatorską w części rezydencji oraz podwórzy gospodarczych.</p>			

21. Akta archiwalne (rodzaj akt, numer i miejsce przechowywania)

23. Źródła ikonograficzne i fotograficzne rodzaj, miejsce przechowania, sygnatury)

Mapa z k.XIX w. w skali 1:25000
(negatyw w zb.PSOZ 0/Sz-n)

22. Bibliografia

- 1.Berghaus H.,Landbuch der Mark Brandenburg und des Marrgrafthums Nieder-Lausitz, t.III,Brandenburg 1856,s.407-409
- 2.Hoppe W.,Kunstdenkmaler der Provinz Brandenburg, t.7,Berlin 1928, s.175-182
- 3.Kalita-Skwirzyńska K.,Katalog dworów i pałaców XIX-wiecznych,gm.Cedynia,Sz-n 1978,mpis w zb.PSOZ 0/Sz-
- 4.Z dziejów Ziemi Chojeńskiej, red.Białecki T.,Sz-1969, s.99

24. Uwagi różne

25. Wypełnił

Waldemar Kopczyński
Imię i nazwisko

data wrzesień 1993 r.

26. Sprawdził

Imię i nazwisko

data

27. Załączniki

Wkładki nr 1 - 5 + 4 karty szczegółowe

1. Miejscowość Lubiechów Górny	2. Obiekt (nazwa jak w karcie) Zespół folwarczny	3. Zawartość wkładki (nazwa obiektu lub materiału uzupełniającego) c.d.pktu 12,
-----------------------------------	---	--

c.d.pktu 12:

Markocinie i Żychlinie. Łączna powierzchnia ziem wynosiła 10.208 mórg. Pałac w Lubiechowie został wzniesiony na pocz.XIX w.. W 1870 r., przez małżeństwo z panną v.Endell, majątek przejmuje Robert von Keudell (zaprzyjaźniony z rodziną v.Bismarck). Rodzina v.Keudell pozostawała właścicielami majątku do czasów II wojny światowej. Według danych z 1929 r. do folwarku w G.Lubiechowie należało 2537 hektarów ziemi, w tym pola uprawne i ogrody zajmowały 826 ha, łąki i pastwiska 29 ha, nieużytki, drogi, zabudowania 228 ha, pozostałą powierzchnię zajmowały lasy. Większość budynków folwarku pochodzi z 4 ćw.XIX w.. Gorzelnia została zbudowana w 1.20/30-tych XX w. Inwentarz składał się z 92 koni, 283 szt.bydła, 886 szt.ówiec i 87 szt.trzody chlewnej. Po wojnie folwark przejęły Państwowe Nieruchomości Ziemskie. W latach 50-tych założono PGR, istniejący do czasów obecnych.

c.d.pktu 13:

o drogę wiejską. Granice podwórza wyznaczają budynku sytuowane kalenicowo. Na płn. sto~~o~~ owczarnia(4), na pld. - również owczarnia(5) i mały bud.mieszkalny(6). Po wsch. stronie usytuowana była stodoła(22). Poza w/w opisanymi podwórzami znajdowały się: kuźnia(12) na płn. od zachodniego podwórza gospodarczego, oraz gorzelnia(14) położona po pld. stronie drogi wiejskiej, naprzeciw głównego wjazdu do rezydencji i na zach. podwórze gospodarcze. Kolonia mieszkalna założona została poza obrębem podwórzy i rezydencji, po obu stronach drogi wsch.-zach. i płn. części nawsia. Budynki mieszkalne (13,15,23-25) usytuowano kalenicowo do drogi Układ komunikacyjny oparty jest o główne drogi wiejskie: drogę zach.-wsch., biegnącą wzdłuż pld.granic rezydencji i podwórzy, oraz drogi od pld. tj.od strony wsi chłopskiej. Drogi te utwardzone są ob. asfaltem. Główny wjazd do rezydencji i na zach. podwórze gospodarcze prowadzi od drogi, na wysokości zach.szczytu pałacu.Nawierzchnia zach. podwórza jest ob. utwardzona płytami betonowymi. Nawierzchnia wsch. podwórza jest brukowana kamieniem polnym.

Wkładkę założył:

W.Kopczyński, wrzesień 1993 r.

(c.d.na odwrocie)

Miejsce przechowywania negatywów:

PSOZ 0/Sz-n

Zieleń: pałac położony jest w otoczeniu komponowanej zieleni wysokiej. Na płn. i zach. rozciąga się park, jak wyżej. Od drogi pałac wydziela szpaler kasztanowców i lip. Gazon przed fasadą obsadzony jest lipami.

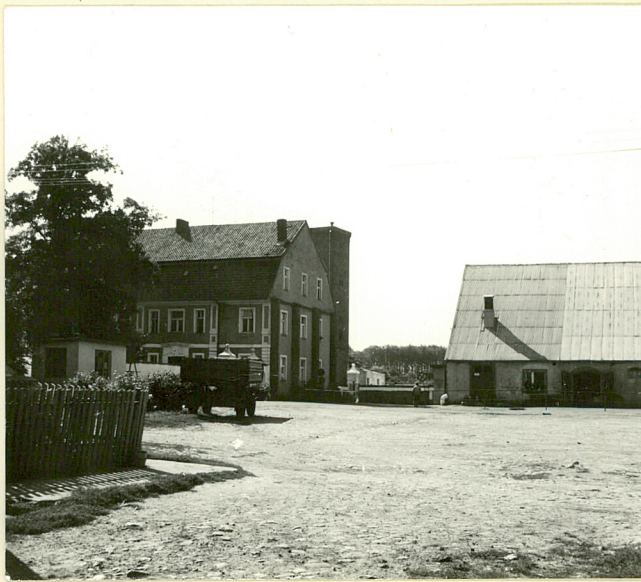
Założono karty szczegółowe dla:

- obora(2)
- stodoła(3)
- owaczarnia(4)
- owczarnia(5), ob. obora.

Ze względu na istotne zmiany w obrębie pozostałych obiektów oraz brak walorów zabytkowych, nie założono kart szczegółowych dla pozostałych obiektów zespołu.



1



2



3

1. Miejscowość

Lubiechów Górny

2. Obiekt (nazwa jak w karcie)

Zespół folwarczny

3. Zawartość wkładki (nazwa obiektu lub materiału uzupełniającego)

zdjęcia



4.



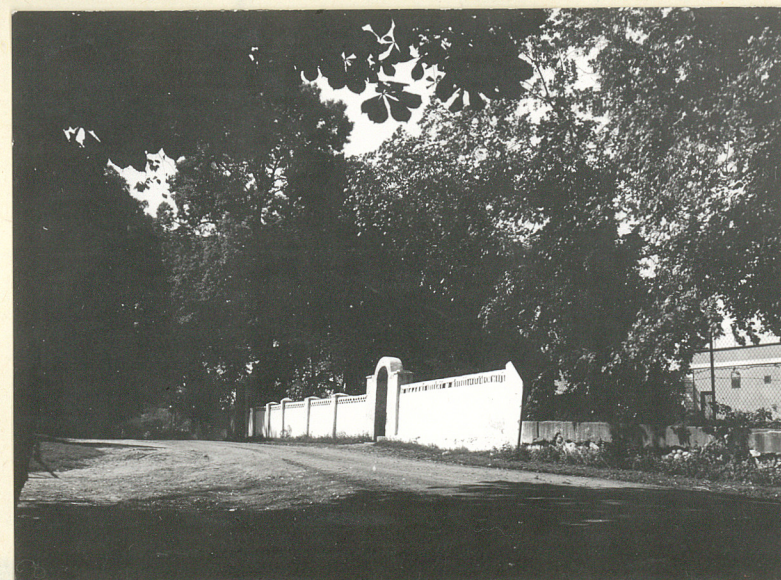
5.



6.



7.



8.

Wkładkę założył:
(imię, nazwisko, data)

W.Kopczyński, IX.1993 r.

Miejsce przechowywania negatywów: PSOZ-0/Sz-11



- 9 -



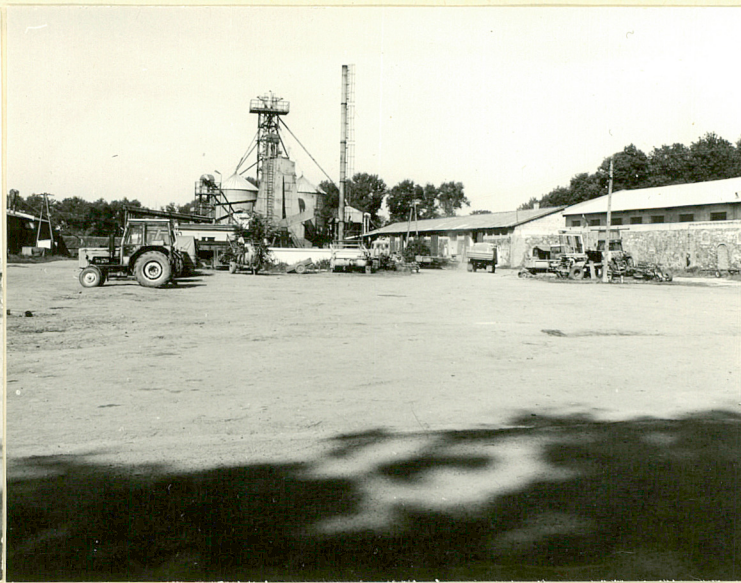
- 10 -



- 11 -



- 12 -



- 13 -



- 14 -

1. Miejscowość

Lubiechów Górny

2. Obiekt (nazwa jak w karcie)

Zespół folwarczny

3. Zawartość wkładki (nazwa obiektu lub materiału uzupełniającego)

zdjęcia



15



16



17



18

Wkładkę założył:
(imię, nazwisko, data)

W., Kopczyński, IX.1993 r.

Miejsce przechowywania negatywów: PSOZ-0/sz-n.....



19

Wzór ODZ 1978 r.



20



21



22



23



24

1. Miejscowość

Lubiechów Górny

2. Obiekt (nazwa jak w karcie)

Zespół folwarczny

3. Zawartość wkładki (nazwa obiektu lub materiału uzupełniającego)

zdjęcia



25-



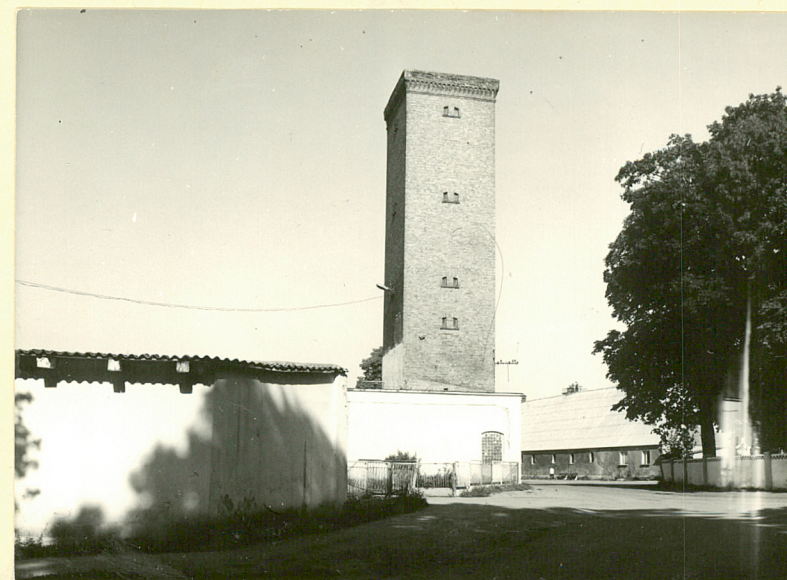
26



27



28



29-

Wkładkę założył:
(imię, nazwisko, data)

W.Kopczyński, IX.1993 r.

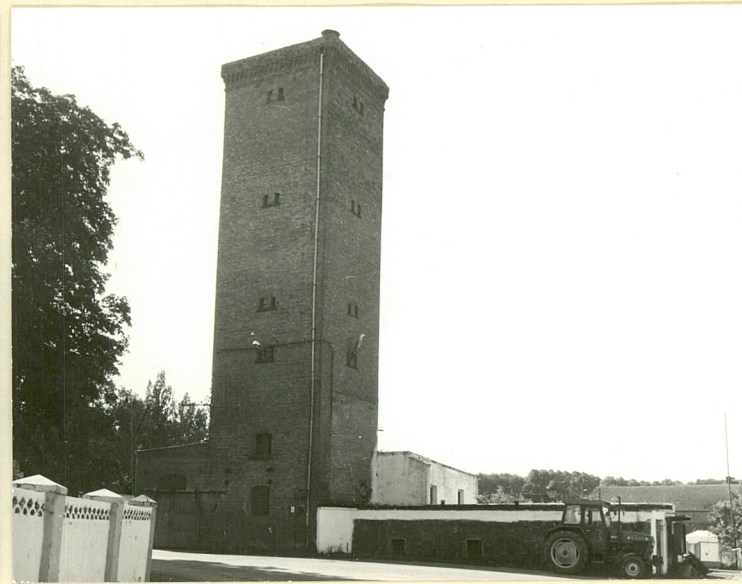
Miejsce przechowywania negatywów: PSOZ 0/Sz-n



-30-



-31-



-32-



-33-



-34-



-35-

1. Miejscowość
LUBIECHOW GORNY

2. Obiekt (nazwa jak w karcie)
Zespół folwarczny

3. Zawartość wkładki (nazwa obiektu lub materiału uzupełniającego)
zdjęcia, opis do zdjęć



-36-



37



-38-



-39-



40-

Wkładkę założył: **Waldemar Kopczyński, X 1993**
(imię, nazwisko, data)

Miejsce przechowywania negatywów: **PSOZ O/Szczecin**

1. Główny wjazd na zachodnie podwórze gospodarcze, widok od pld.
2. Główny wjazd na zach. podwórze, widok od pln.
3. Część wschodnia podwórza zach.
4. Dwór(1) - elewacja pld. i zach.szczytowa
5. Dwór - elewacja pld. i zach.szczytowa
6. Dwór - elewacja pln.
- 7-10. Mur wokół rezydencji
11. Park - widok od pld.
- 12-14. Wschodnie podwórze gospodarcze - widok od wsch.
15. Zachodni kraniec zach.podwórza gospodarczego
16. Stajnia ob.magazyn(8)
17. Stodoła ob.magazyn i warsztat(7)
- 18-19. Pln.-wsch.kraniec podwórza zachodniego - budynki 8 i 9
20. Stajnia ob.magazyn(8) - elewacja pln.
21. Przejazd między budynkami 7 i 8 na zaplecze warsztatowe na pln. od podwórza
22. Wiata (10)
23. Stodoła () ob.magazyn i warsztat - elewacja pln.
24. Zaplecze warsztatowe - wiata(11)
25. Droga przez wieś na wysokości budynku mieszkalnego(13)
26. Droga przez wieś na wysokości zachodniego podwórza
27. Zachodnie podwórze gospodarcze, owczarnia(5) i owczarnia(4)
28. Kościół i plebania
29. Pozostałości gorzelni(14) - widok od pld.
30. Pld. pierzeja zachodniego podwórza
31. Pozostałości gorzelni(14) - widok od pld.
32. j.w. - widok od pln.
33. Budynek mieszkalny (13) - elewacja pln.
34. j.w. - elewacja pld. i wsch.szczytowa
35. j.w. - elewacja zach.szczytowa
36. Budynek mieszkalny(15) - elewacja wsch.szczytowa i pln.
37. j.w. - elewacja szczytowa zach.
- 38-40. Budynki mieszkalne (6,19,20)