

1. Obiekt 2015

GORZELNIA, PŁATKARNIA (42)  
w zespole folwarcznym

2. Czas powstania

1893r.

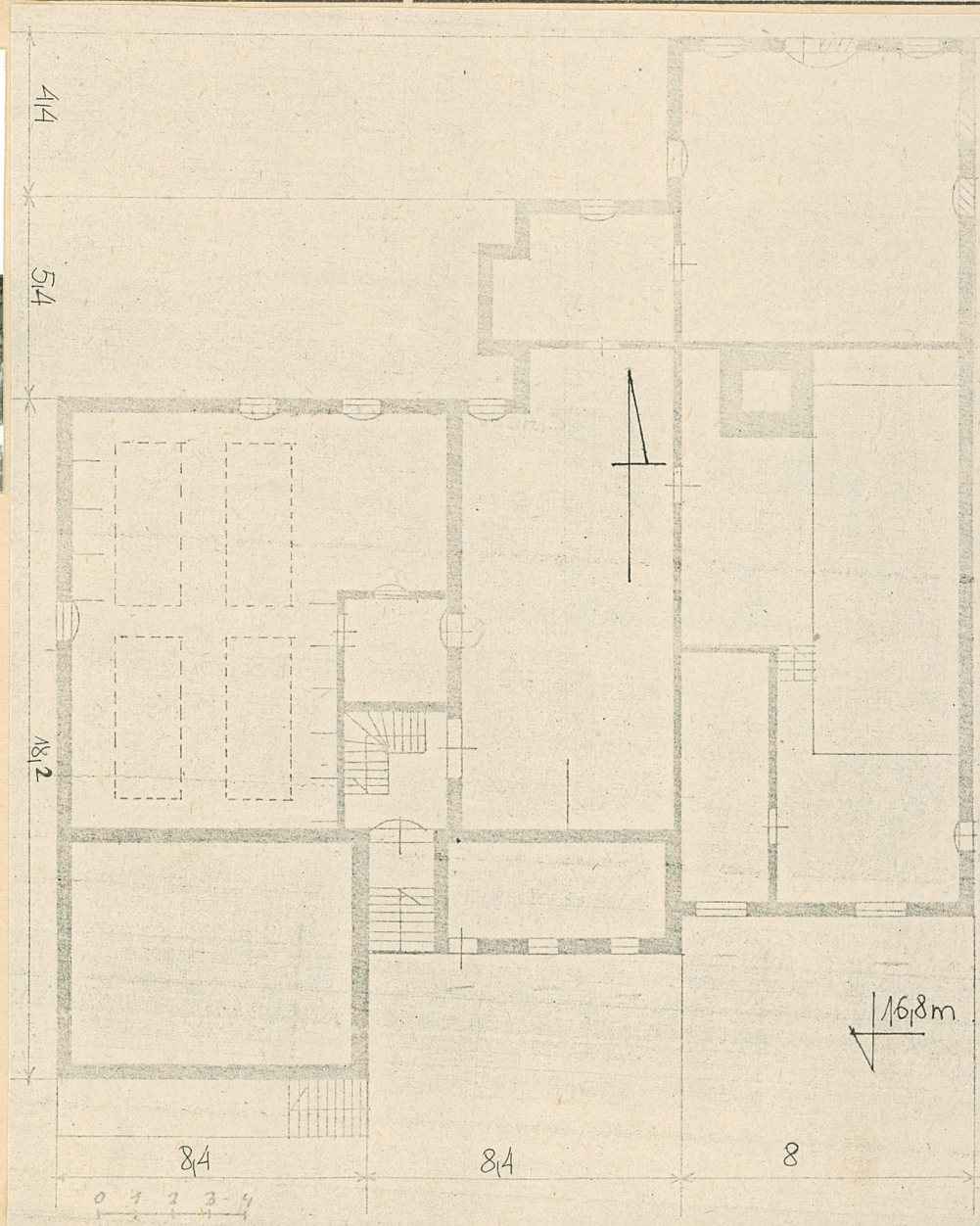
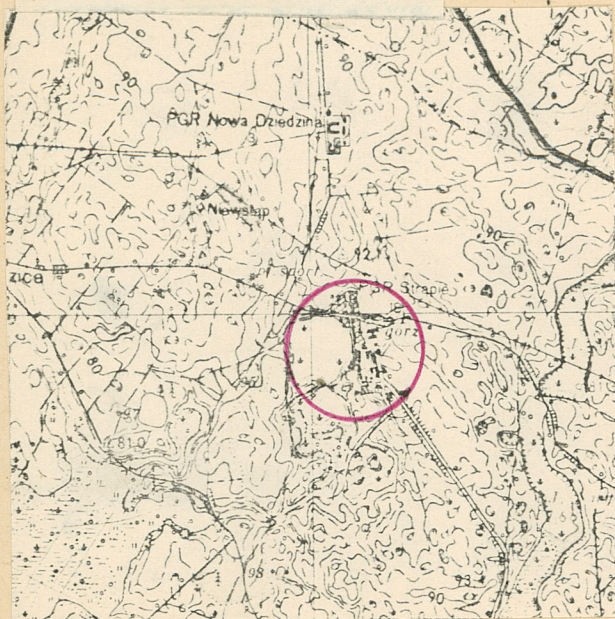
3. Miejscowość

S T R A P I E

11. Zdjęcia, rzut, przekrój, sytuacja, orientacja



Elewacja południowa



4. Adres

Strapie 73-322 Mostkowo  
nr hipoteczny .....

5. Przynależność administracyjna

województwo gorzowskie

gmina Barlinek pow. myślibórski

5. Poprzednie nazwy miejscowości

Do 1945 Trapie

7. Przynależność administracyjna  
1 VI 1975

województwo szczecińskie

powiat Myślibórz

8. Właściciel i jego adres

Barlinecki Kombinat Rolny  
ul. Strzelecka 16a

9. Użytkownik i jego adres

Zakład Rolny Strapie

10. Rejestr zabytków:

Nr A-80 data 10.10.2001



Budynek powstał w 1893r.

Do 1945 właścicielem budynku był Henni von Stösch.

W 1947 r. został przejęty przez ów P.Z.N.

W latach 1948-57 był własnością Zespołu Gospodarstw Rolnych-Strapie.

W latach 1958-76 był własnością istniejącego w tym czasie w Strapiu P.G.R.-u.

Od 1977r. jest własnością Barli-neckiego Kombinatoru Rolnego.

### Sytuacja

Budynek znajduje się w centralnej części skrzydła północnego części gospodarczej, w odległości ok. 18m od południowo-wschodniego narożnika gorzelni znajduje się budynek wielofunkcyjny, w odległości ok. 20m od narożnika południowo-zachodniego znajduje się obora. Od północy, wschodu oraz zachodu gorzelnia jest ceglany murem /obecnie częściowo rozebrany/. Południową ścianą frontową budynek jest skierowany na dziedziniec.

### Materiał, konstrukcja, technika

Ściany z cegły ceramicznej palonej na zaprawie wapiennej, posadowione na fundamencie z kamienia łamanego. Zewnętrzne o grubości 55 cm /w najbliższej centralnej części budynku/ oraz o grubości 40 cm w nowszych dobudówkach. Wewnętrzne o grubości 55cm /ściana oddzielająca aparatownię od klatki schodowej oraz fermentowni/, o grubości 25 cm w pozostałych pomieszczeniach. Sklepienia w aparatowni oraz w fermentowni ceglano-odcinkowe oparte na belkach stalowych. Sklepienie w piwnicy. Stropy nad pierwszą kondygnacją drewniane wsuwkowe w części mieszkalnej. W W magazynie spirytusu oraz w pomieszczeniu biurowym stropodachy

Nad kotłownią i płatkarnią stropodachy drewniane jednospadwe krokwiowo-płatwiowe. więźba dachowa drewniana płatwiwo-kleszczowa, słupowo-zastrzałowa. Pokrycie dachu nad aparatownią i mieszkaniem /znajdującym się nad fermentownią/- eternit falisty, nad pozostałymi pomieszczeniami papa.

Posadzki w piwnicy i na pierwszej kondygnacji betonowe.

Na drugiej kondygnacji w części mieszkaniowej podłogi drewniane z desek malowanych.

Na poddaszu podłogi drewniane drewniane z desek niemalowanych.

Otwory okienne oraz wejściowe o sklepieniu odcinkowo-łukowym. /oprócz otworu wejściowego prowadzącego do płatkarni oraz oprócz otworów okiennych i wejściowych prowadzących do pomieszczenia biurowego i do kotłowni. / Okna w części mieszkalnej oraz w pomieszczeniach biurowych drewniane ościeżnicowe. W części gospodarczej stalowe. Schody zewnętrzne betonowe-jednobiegowe. Wewnętrzne prowadzące na pierwszą kondygnację drewniane-policzkowe, łamane-jednobiegowe. Prowadzące do piwnicy stalowe-kręcone.

### Rzut

Budynek posiada złożony plan i składa się z centralnie usytuowanej głównej części budynku do której przylega szereg funkcjonalnie zróżnicowanych dobudówek. W ścianie południowej znajdują się trzy otwory wejściowe prowadzące do magazynu spirytusowego, na klatkę schodową oraz do pomieszczenia biurowego. W ścianie północnej jeden otwór wejściowy prowadzący do płatkarni.



<p>14. Kubatura</p> <p>1684,2m<sup>3</sup></p> <p>wysokość budynku-16,8m.</p>	<p>15. Powierzchnia użytkowa</p> <p>336,8m<sup>2</sup></p>	<p>16. Przeznaczenie pierwotne</p> <p>gorzelnia</p>	<p>17. Użytkowanie obecne</p> <p>gorzelnia</p>
<p>18. Prace budowlane i konserwatorskie, ich przebieg i dokumentacja</p> <p>W 1963r. przeprowadzono przebudowę kotłowni w wyniku której została ona znacznie powiększona, zainstalowano wówczas nowy piec oraz kocioł parowym</p> <p>W tym też roku do ściany południowej gorzelni dobudowano magazyn spirytusowy oraz pomieszczenie biurowe.</p> <p>W 1964 wymieniono pokrycie dachu oraz spróchniałe elementy więźby dachowej w głównej części budynku.</p> <p>W 1966 przeprowadzono remont mieszkania, w czasie którego wymieniono podłogi, okna oraz instalacje elektryczne</p> <p>W czasie tego remontu wymieniono również znajdujące się na poddaszu zbiorniki wadne.</p> <p>Pod koniec lat 60-tych w związku z doprowadzeniem do zespołu Strąpia wodociągu, zdemonutowano w gorzelni zestaw pomp k które doprowadziły z pobliskiego jeziora wodę.</p> <p>W 1971r wymieniono kadzie fermentacyjne oraz zbiorniki spirytusowe.</p> <p>W 1985r. wymieniono parnik oraz kacz zacierną.</p> <p>W 1987r. wymieniono aparat odpływowy oraz zbudowano na dachu niewielką wieżyczkę z blachy falistej chroniącą wystającą ponad pokrycie dachu górną część aparatu odpływowego. Poza tym prowadzono bieżącą konserwację budynku.</p>		<p>19. Stan zachowania (fundamenty, ściany zewnętrzne, ściany wewnętrzne, sklepienia, stropy konstrukcje dachowe, pokrycie dachu, wyposażenie i instalacje)</p> <p>Budynek jest w dobrym stanie technicznym.</p> <p>20. Najpilniejsze postulaty konserwatorskie</p> <p>Wskazane oszklenie okien piwnicznych.</p> <p>Wymagana bieżąca konserwacja budynku.</p>	



21. Akta archiwalne (rodzaj akt, numer i miejsce przechowywania)

22. Bibliografia

1. "Güter Adressbuch für Provinz Brandenburg"  
Berlin 1924r.
2. "Budownictwo murowane w Polsce; zarys sztuki strukturalnego kształtowania do końca XIXw."  
Władysław Borusiewicz  
Kraków 1985r.
3. "Budownictwo ogólne" tom 1, 2, 3.  
Wacław Żenczykowski

23. Źródła ikonograficzne i fotografia (rodzaj, miejsca przechowywania, sygnatury)

24. Uwagi różne

25. Opracował

tekst Ireneusz Klimczyk 1988.01.14  
imię, nazwisko, data, podpis

plany, rysunki Ireneusz Klimczyk 1988.01.16  
imię, nazwisko, data, podpis

zdjęcia fotogr. Ireneusz Klimczyk 1988.01.22  
imię, nazwisko, data, podpis

miejsce przechowania negatywów

Karta po wypełnieniu podlega ochronie na podstawie przepisów prawa autorskiego

26. Adnotacje o inspekcjach, informacje o zmianach (daty, imiona i nazwiska wypełniających)

27. Załączniki

dwie wkładki



1. Miejscowość S T R A P I E	2. Obiekt (nazwa jak w karcie) GORZEŁNIA	3. Zawartość wkładki (nazwa obiektu lub materiału uzupełniającego) Ciąg dalszy opisu, zdjęcia, plan sytuacyjny.
---------------------------------	---	--

Bryła

Z kilku funkcjonalnie zróżnicowanych części dwukondygnacyjna, z dachem dwuspadowym oraz z jednospadowym /nad przybudówkami/ z użytkowym poddaszem, częściowo podpiwniczona /pod główną bryłą budynku/

Elewacje

Południowa w głównej bryle z cegły ceramicznej spoinowanej z trzema przybudówkami – w zachodniej części dostawiono magazyn spirytusowy z centralnie umieszczonym otworem wejściowym oraz z jednym niesymetrycznie umieszczonym otworem okiennym z betonowym podestem przebiegającym wzdłuż ściany magazynu. W centralnej części elewacji znajduje się południowa ściana kotłowni z dwoma otworami okiennymi. Wszystkie dobudówki posiadają otynkowane ściany. Na pierwszej kondygnacji w głównej bryle budynku znajduje się jeden centralnie umieszczony otwór wejściowy do którego prowadzą wysokie schody. Na pierwszej kondygnacji z trzema otworami okiennymi w zachodniej części elewacji /mieszkalnej/, oraz z dwoma otworami okiennymi we wschodniej części /gospodarczej/. Elewacja północna z cegły spoinowanej. W głównej bryle budynku znajdują się dziewięć otworów okiennych – po trzy w piwnicy, na pierwszej i drugiej kondygnacji. W centralnej części budynku znajduje się wysoka przybudówka w której znajdują się trzy otwory okienne po jednym na każdej kondygnacji. We wschodniej części budynku znajduje się przybudówka płatkarni z jednym centralnie umieszczonym otworem wejściowym oraz z dwoma rozmieszczonymi symetrycznie otworami okiennymi. W zachodniej części do elewacji na wysokości ok. 3m przylega stalowy zbiornik na słód. Elewacja w głównej bryle budynku podzielona jest wertykalnie przez dwie podchodzące pod gzyms lizeny. Pod okapem w tej części budynku przebiega ceglany gzyms. Elewacja wschodnia z cegły ceramicznej nie otynkowana. Utworzona z wschodniej ściany kotłowni w której znajdują się /w jej południowej części/ dwa otwory okienne. W centralnej części elewacji znajduje się wysoki komin za którym po stronie południowej znajduje się ściana szczytowa głównej bryły budynku, po stronie zaś północnej wschodnia ściana wysokiej przybudówki. Elewacja zachodnia z dwoma otworami okiennymi prowadzącymi do piwnicy, z jednym centralnie umieszczonym otworem okiennym na pierwszej kondygnacji oraz z dwoma symetrycznie rozmieszczonymi otworami okiennymi na poddaszu, nad którymi w centralnej części ściany znajduje się ceglana rozeta. Elewacja podzielona jest horyzontalnie przez trzy gzymsy ceglano-międzykondygnacyjny, przebiegający na wysokości okapu oraz przebiegający po linii połaci dachowych.. Ireneusz Klimczyk 1988.01.06

Wkładkę założył: .....  
(imię, nazwisko, data)

Miejsce przechowywania negatywów: .....



## Wnętrze

W głównej bryle budynku przy zachodniej ścianie szczytowej znajduje się fermentownia, w centralnej części klatka schodowa oraz we wschodniej części aparownia. Na pierwszej kondygnacji przy ścianie zachodniej znajdujesię mieszkanie kierownika gorzelni, przy wschodniej zaś użytkowe poddasze. Do bryły tej /przy jej ścianie południowej/przylega od zachodu pomieszczenia magazynu spirytusowego oraz od wschodu pomieszczenie biurowe.

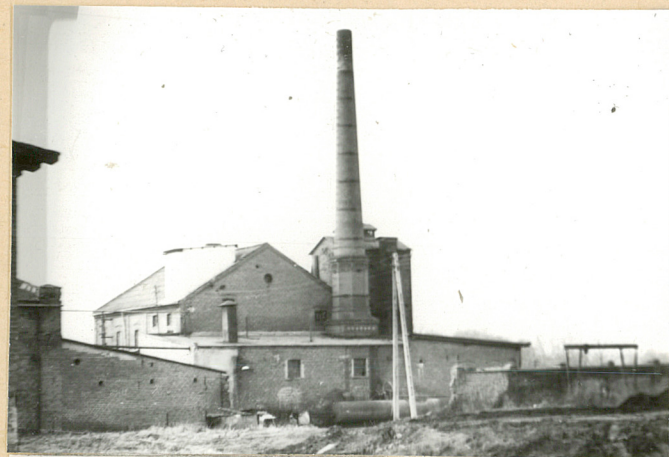
Do wschodniej ściany głównej bryły budynku przylega pomieszczenie kotłowni. Przy zachodniej części ściany południowej ścianie kotłowni znajduje się pomieszczenie rozdzielni prądu elektrycznego. Do północnej ściany kotłowni przylega pomieszczenie płatkarni.

## Wyposażenie.

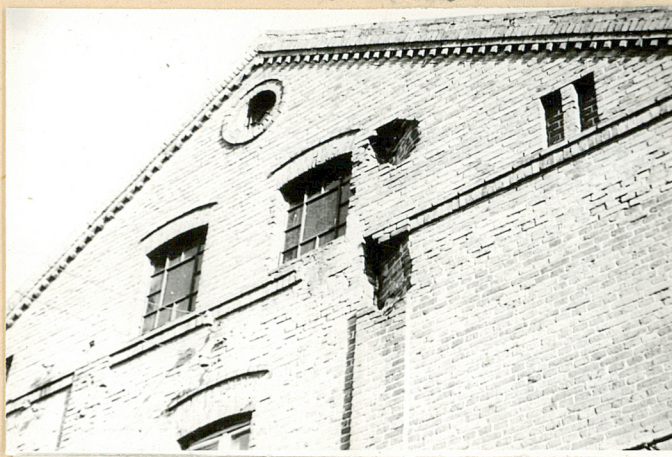
W fermentowni znajdują się cztery kadzie fermentacyjne. W aparowni znajduje się aparat odpędowy.

## Instalacje.

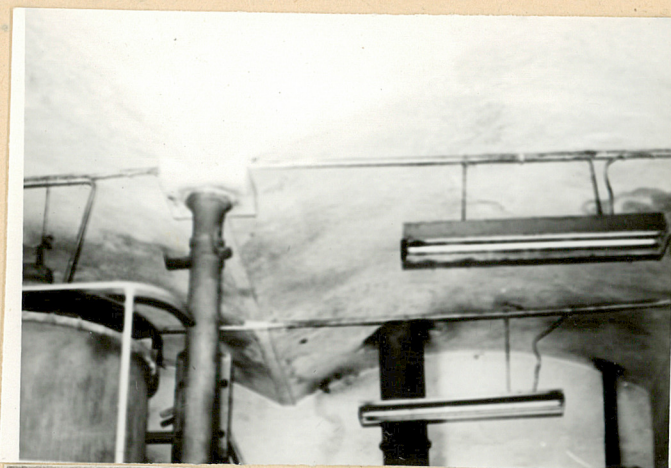
I. wodna wewnętrzna, i. elektryczna zasilana z pobliskiej stacji transformatorowej.



Elewacja wschodnia *usdy*



Fragment elewacji zachodniej *zch*



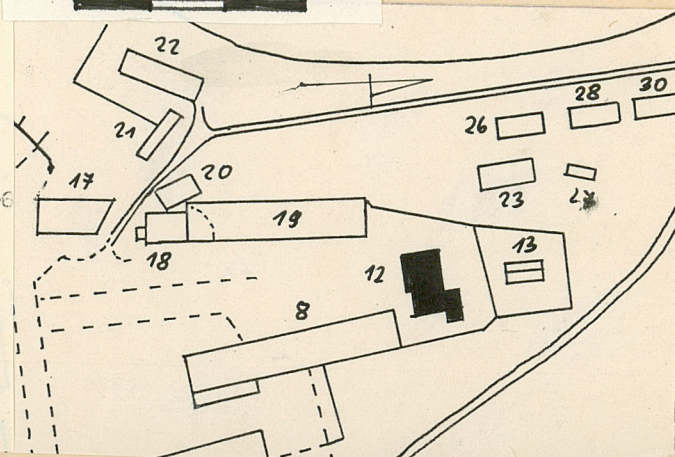
Sklepienie w pomieszczeniu aparowni.



Elewacja północna *z. pm.*

- |                                       |                              |
|---------------------------------------|------------------------------|
| 1-Kościół.                            | 18-Chlewnia-magazyn zbożowy. |
| 2-Budynek mieszkalno-gospodarczy.     | 19-Obora.                    |
| 3-Stodoła.                            | 20-Dom mieszkalny.           |
| 4-Wieża.                              | 21-Budynek gospodarczy.      |
| 5-Szopa.                              | 22-Dom mieszkalny.           |
| 6-Szopa.                              | 23-Budynek gospodarczy.      |
| 7-Stodoła.                            | 24-Dom mieszkalny nr 5.      |
| 8-Gospodarczy budynek wielofunkcyjny. | 25-Budynek inwentarski.      |
| 9-Chlewnia.                           | 26-Budynek mieszkalny nr 6.  |
| 10-Szopa.                             | 27-Budynek gospodarczy.      |
| 11-Stodoła.                           | 28-Dom mieszkalny nr 7.      |
| 12-Gorzelnia.                         | 29-Budynek inwentarski.      |
| 13-Osadniki.                          | 30-Dom mieszkalny nr 8.      |
| 14-Stodoła.                           | 31-Budynek gospodarczy.      |
| 15-Warsztat.                          | 32-Dom mieszkalny nr 9.      |
| 16-Pałac/budynek administracyjny/     | 33-Budynek inwentarski.      |
| 17-Dom mieszkalny nr 2.               | 34-Dom mieszkalny nr 10.     |
|                                       | 35-Budynek inwentarski.      |
|                                       | 36-Dom mieszkalny nr 11.     |

0 30 60 90m





1. Miejscowość

S T R A P I E

2. Obiekt (nazwa jak w karcie)

GORZEINIA

3. Zawartość wkładki (nazwa obiektu lub materiału uzupełniającego)

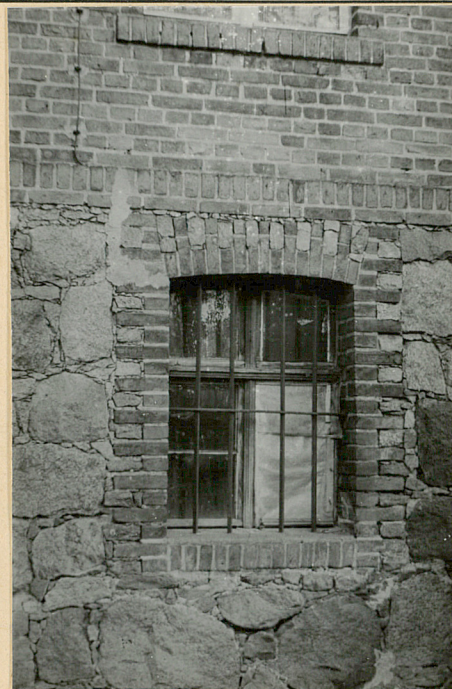
zdjęcia



Fragment elewacji zachodniej



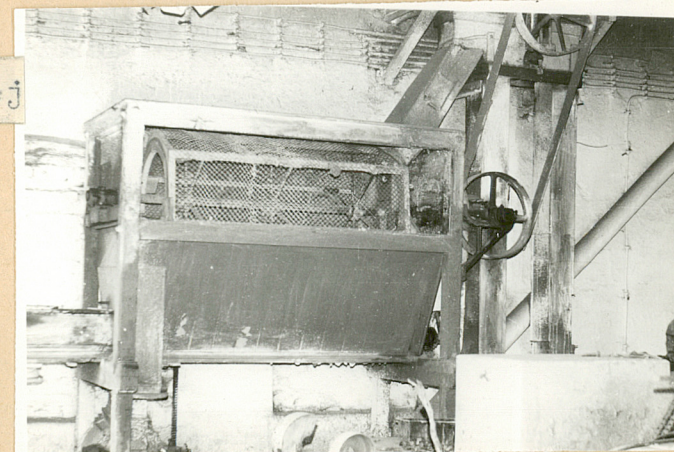
Kolumna podpierająca  
strop w aparatowni



Fragment elewacji zachodniej



Płatkarnia



Sortownik płatków



Zbiornik na paliwo

Wkładkę założył: .....  
(imię, nazwisko, data)

Miejsce przechowywania negatywów: .....



