

1. Obiekt

**ZESPÓŁ FOLWARCZNY**

2. Czas powstania  
pocz.XIX w.  
k. XIX w.  
pocz.XX w.

3. Miejscowość

**G O L I C E**

11. Zdjęcia, rzut, przekrój, sytuacja, orientacja

4. Adres

**Golice**

**74-130 Cedynia**

nr hipoteczny

5. Przynależność administracyjna

województwo **szczecińskie**

gmina **Cedynia** pow. STARGARDZKI

6. Poprzednie nazwy miejscowości

**Grüneberg /do 1945/**

7. Przynależność administracyjna  
1 VI 1975

województwo **szczecińskie**

powiat **Chojna**

8. Właściciel i jego adres

**Agencja Własności Rolnej  
Skarbu Państwa, Oddział  
Terenowy w Szczecinie**

9. Użytkownik-i jego adres

**KPGR Cedynia  
Zakład Rolny w Golicach**

10. Rejestr zabytków:

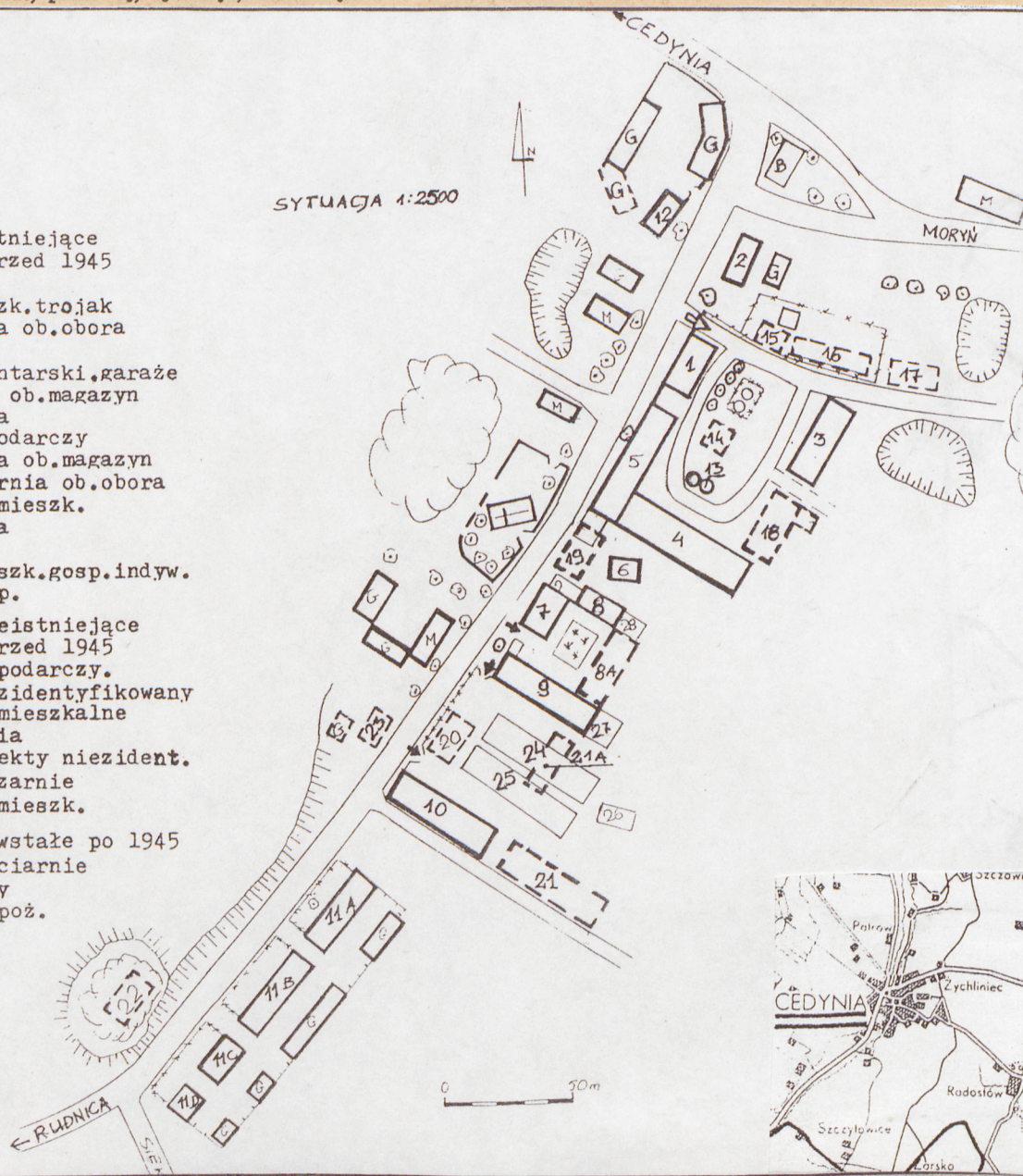
Nr data

Obiekty istniejące  
powstałe przed 1945  
1.dwór  
2.bud.mieszk.trojak  
3.d.stajnia ob.obora  
4.stodoła  
5.bud.inwentarski.garaże  
6.d.kuźnia ob.magazyn  
7.rządcaówka  
8.bud.gospodarczy  
9.d.stodoła ob.magazyn  
10.d.owczarnia ob.obora  
11A-D bud.mieszk.  
12.d.szkoła  
13.silosy  
M. bud.mieszk.gosp.indyw.  
G. bud.gosp.

Obiekty nieistniejące  
powstałe przed 1945  
8A.bud.gospodarczy.  
14.bud.niezidentyfikowany  
15-17.bud.mieszkalne  
18.gorzelnia  
19.-20.obiekty niezident.  
21-21A.owczarnie  
22-23.bud.mieszk.

Obiekty powstałe po 1945  
24,25.bukaciarnie  
26-28.wiaty  
B.basen p.poż.

SYTUACJA 1:2500





12. Autorzy, historia obiektu, określenie stylu

W 1319 r. Golice wymieniane są w źródłach jako Grüneberg. W 1337 r. istniała tu wieś na prawie niemieckim- lokowana na 54 łanach był również dwór rycerski z 7 łanami należący do rodziny von Bredelow. W II poł. XIII w. zbudowano w Golicach granitowy, gotycki kościół, przebudowany w XVIII, XIX i 1972 r. po pożarze.

W l. 1367-1450 w Golicach był dwór z 8 łanami w posiadaniu rodziny Güstbiese. W 1454 r. elektor książę Fryderyk II oddał wójtowi Golic Ch. Eglingerowi dwór z ziemią rodziny Güstbiese. W 1460 r. właścicielem majątku był już Liobovius von Schlieben z Sonnenburg do którego należały również majątki w Siekierkach, Żelichowie, teren w Kutzdorf, Eichhorn i 16 łanów w Orzechowie. W 1466 r. książę elektor Albrecht II za 7500 florenów reńskich wykupił powyższe dobra i przekazał zakonowi Joannitów. W Golicach w XV-XVIII w. była siedziba komtura Joannitów. W ciągu XVII a szczególnie na pocz. XVIII w. Joannici prowadzili w Golicach wzorową gospodarke. W 1665 r. obok majątku c.d. na wkładce nr 1

13. Opis (sytuacja, materiał i konstrukcja, rzut, bryła, elewacje, wnętrze wyposażenie, instalacje)

**ORIENTACJA:** Golice są dużą wsią położoną ok. 6 km na pld-wsch. od Cedyni, przy trasie Cedynia-Moryń. Wieś leży w terenie otwartym, pofałdowanym, wśród pól uprawnych.

**SYTUACJA:** wieś ma układ wielodrożnicy o luźnej zabudowie zagrodowej, skupionej głównie przy drodze biegnącej na osi pln-wsch.-pld-zach. (z Siekierk i Rudnicy) i rozwidlającej się w północnej części wsi w kierunku pln-zach. (do Cedyni) i wsch. (do Morynia). Inwentaryzowany zespół folwarczny usytuowany jest po wschodniej stronie głównej drogi wiejskiej, na południe od rozwidlenia.

**KOMPOZYCJA:** założenie folwarczne charakteryzuje się kompozycją geometryczną, zwartą, zorganizowaną wzdłuż głównej drogi wiejskiej. Składa się z 4-ch wyraźnie wydzielonych części: (od północy) rezydencji wkomponowanej w zabudowę podwórza gospodarczego, rządcówki z dziedzińcem gospodarczym, drugiego, południowego podwórza gospodarczego oraz kolonii mieszkalnej. Wszystkie te elementy zespołu usytuowane są wzdłuż głównej drogi wiejskiej.

Rezydencja: dwór(1) z małym parkiem (ob. nieistniejącym) posadowiony jest kalenicowo przy drodze, w pln-zach. narożniku założenia (zwrócony fasadą w stronę podwórza). Przed dwór prowadzi podjazd obsadzony lipami. Dwór usytuowany jest w zach. pierzei północnego podwórza gospodarczego. Podwórze ma kształt czworoboku zamkniętego bryłami budynków (posadowionych kalenicowo). Na zach. granicy (na pld. od dworu) stoi budynek inwentarski(5), na pld. granicy - stodoła(4), na wsch. - stajnia ob. obora(3) oraz już nieistniejąca gorzelnia(18). Do k. XIX w. od strony pld. tę część zespołu zamykały czworaki(15-17) ob. nieistniejące. Rządcówkę, położoną wraz z małym dziedzińcem gospodarczym na pld. od rezydencji, usytuowano kalenicowo przy drodze. Dziedziniec przed rządcówką(7) miał kształt czworoboku, otoczonego budynkami: na pln. bud. gospodarczy(8), na pld. stodoła (9) ob. magazyn, na wsch. ob. nieistniejący bud. gospodarczy(20). Pomiędzy północnym podwórzem gospodarczym a dziedzińcem rządcówki usytuowano kuźnię(6). Drugie południowe podwórze gospodarcze rozciąga się po pld. stronie stodoły(9). Jego pld. granicę wyznacza owczarnia(10) ob. obora oraz już nieistniejący bud. gospodarczy(21)-sytuowane szczytowo do drogi. Na wsch. boku podwórza stała owczarnia(21 A). Kolonia mieszkalna na pld. krańcu założenia składa się z 4-ch budynków mieszkalnych i 4-ch budynków gospodarczych (11a-11d) usytuowanych kalenicowo przy drodze.

(c.d. wkładka nr 1)



14. Kubatura	15. Powierzchnia użytkowa podwórze gosp. - 1,54 ha kol. mieszk. - 0,52 ha 2,06 ha	16. Przeznaczenie pierwotne produkcja roślinna hodowla bydła i owiec produkcja spirytusu	17. Użytkowanie obecne produkcja roślinna hodowla bydła opasowego
18. Prace budowlane i konserwatorskie, ich przebieg i dokumentacja 1973 r. - remont dworu /1/ pocz. 1. 70-tych budowa bukaciarni /24 i 25/		19. Stan zachowania (fundamenty, ściany zewnętrzne, ściany wewnętrzne, sklepienia, stropy konstrukcje dachowe, pokrycie dachu, wyposażenie i instalacje) Zespół znacznie zdewaloryzowany mimo zachowania w zasadzie dawnego układu przestrzennego i kompozycji. W końcu 1.40-tych rozebrano gorznię /18/ zamykającą od pld-wsch północne podwórze gospodarcze. W 1.50 tych rozebrano dwie owczarnie na pld-wsch krańcu południowego podwórza gospodarczego. /21 i 21A/ W 1973 r. w wyniku remontu dworu /1/ pozbawiono go cech stylowych: likwidacja tympanonów na 4 elewacjach, zmiana okien, zmiana dachu z 4-spadowego na dwuspadowy. W 1.70 tych w centrum południowego podwórza gospodarczego zbudowano dwie bukaciarnie /24 i 25/, licznym przeróbkom wewnątrz i bryły uległy: stodoła /4/, bud. inwentarski /5/, d. stodoła ob. magazyn. /9/ Kolonja mieszkalna pozostała w niezmienionym układzie. Zachowany został dawny układ dróg.	
		20. Najpilniejsze postulaty konserwatorskie brak	



21. Akta archiwalne (rodzaj akt, numer i miejsce przechowywania)

22. Bibliografia

H. Berghaus-Landbuch der Mark Brandenburg und des  
Margrafthums Nieder-Lausnitz, Brandenburg 1856 s. 358-  
360  
W. Hoope-Die Kunstdenkmäler des Kreis Königsberg  
Berlin, 1928, T. VII, cz. I s. 286, 162  
Niekamms Landwirtschaftliche Güter Adresbücher  
Band VII, Provinz Brandenburg, Leipzig 1929 s. 217  
Z dziejów ziemi chjeńskiej, Szczecin 1969 s. 99, 182.  
E. Lukas-Pałace powiatu chojeńskiego, Szczecin 1970,  
maszynopis PKZ Szczecin.  
Karta zielona Golice, dwór, PSOZ O/Szczecin

23. Źródła ikonograficzne i fotografia (rodzaj, miejsca przechowywania, sygnatury)

Mapa terenu z 1898 r. 1:25000

24. Uwagi różne

25. Opracował

tekst Waldemar Kopczyński X 1993  
imię, nazwisko, data, podpis

plany, rysunki J.W.  
imię, nazwisko, data, podpis

zdjęcia fotogr. J.W.  
imię, nazwisko, data, podpis

miejsce przechowania negatywów PSOZ O/Szczecin

Karta po wypełnieniu podlega ochronie na podstawie przepisów prawa autorskiego

26. Adnotacje o inspekcjach, informacje o zmianach (daty, imiona i nazwiska wypełniających)

27. Załączniki

Wkładki nr 1 - 4 + 1 karta szeregowa



1. Miejscowość GOLICE	2. Obiekt (nazwa jak w karcie) Zespół folwarczny	3. Zawartość wkładki (nazwa obiektu lub materiału uzupełniającego) c.d.pkt.12 i 13.zdjęcia
--------------------------	---	---

c.d. pkt 12.

zakonnego w Golicach były dwa gospodarstwa chłopskie, trzech zagrodników, 5 małych domów, kuźnia i szałas pasterski. Do majątku należał wówczas młyn wodny w Eichhorn. Od 1.30 tych XVIII w majątek przechodzi na własność państwa i jest oddawany w dzierżawę. W 1774 r. przeprowadzono rozdzielenie majątków domeny królewskiej na tych terenach, dla Golic wydzielono 900 mórg pruskich i młyn w Eichhorn. W tym czasie w Golicach uprawiano zboża w tym pszenicę oraz chmiel, hodowano 2000 owiec. W l. 1834-55 Golice razem z folwarkami w Żelichowie, Ferdinandshof i Eichhorn były dzierżawione za 1970 talarów w złocie

W 1928 r. majątek w Golicach był własnością państwa. Ludność folwarczna liczyła 159 osób, areał gruntów wynosił 563 ha, w tym: 445 ha zajmowały pola i ogrody, 34 ha łąki, 14 ha pastwiska, 23 ha lasy, nieużytki, drogi, zabudowania, wody zajmowały 47 ha. W majątku były 54 konie, 110 szt bydła, w tym 60 krów, 1100 owiec i 83 świnie. Zarządcą majątku z ramienia państwa pruskiego był Max Ehlert. W czasie II wojny św. pracowali w Golicach jeńcy wojenni. Po II wojnie światowej majątek w Golicach wszedł w skład Państwowych Nieruchomości Ziemskich, w l. 50- tych założono PGR, obecnie nadal użytkowany jest przez PGR, lecz majątek jest w gestii Agencji Własności Rolnej Skarbu Państwa i został przeznaczony do dzierżawy lub sprzedaży.

Istniejąca obecnie zabudowa założenia pochodzi w większości z II poł XIX w. i pocz. w. XX, najstarszy jest dwór zbudowany w 1820 r w stylu klasycyzującym, na miejscu dawnego zamku Joannitów. Obiekty gospodarcze są typowe dla budownictwa folwarcznego z k. XIX w. na tych terenach. Kolonia mieszkalna powstała w l. 1900-1904, o czym świadczą daty na elewacjach budynków. Do końca XIX w. kolonia mieszkalna usytuowana była w pñn. części założenia: bud. 15, 16, 17, oraz jeden budynek naprzeciwko pñd. podwórza gospodarczego /23/.

Wkładkę założył: W. Kopczyński X 1993  
(imię, nazwisko, data)

Miejsce przechowywania negatywów: PSOZ O/Szczecin



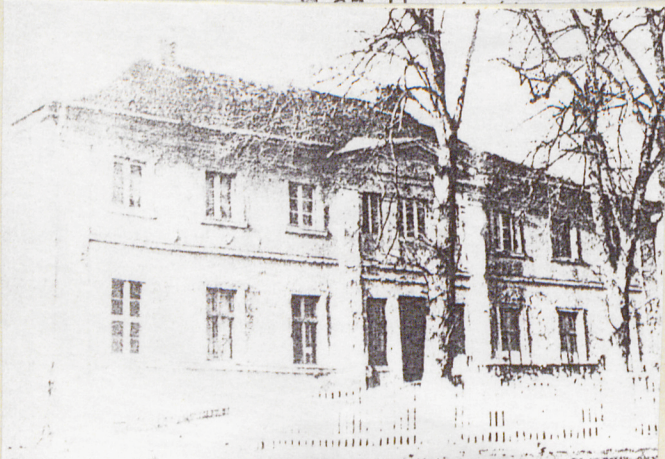
c.d.pktu 13:

Układ komunikacyjny zespołu oparty jest o główną drogę wiejską. Poszczególne w/w elementy zespołu posiadają odrębne wjazdy z tej drogi ale główny, reprezentacyjny, wjazd prowadzi wzdłuż płu.szczytu dworu. Od niego biegnie podjazd przed fasadę dworu i droga obiegająca północne podwórze gospodarcze. Droga ta, wraz z podłogą podwórza, została utwardzona brukiem (kamień polny), podobnie jak podłoga południowego podwórza. Zieleń została obecnie zredukowana do szpaleru lip przy podjeździe, będących o równocześnie zieloną ścianą, wydzielającą rezydencję z obszaru podwórza gospodarczego.

Kartę szczegółową opracowano dla:

- budynku mieszkalnego(2) - trojak.

Pozostałe obiekty zespołu, ze względu na ich dewaloryzację lub brak walorów zabytkowych, nie wymagają szczegółowego opracowania.





1. Miejscowość  
GOLICE

2. Obiekt (nazwa jak w karcie)  
Zespół folwarczny

3. Zawartość wkładki (nazwa obiektu lub materiału uzupełniającego)  
zdjęcia



4



5



6



7

Wkładkę założył: ..... W. Kopczyński X 1993  
(Imię, nazwisko, data)

Miejsce przechowywania negatywów: ..... PSOZ/O Szczecin



8

Wzór ODZ 1978 r.





9



10



11



12



13



1. Miejscowość  
GOLICE

2. Obiekt (nazwa jak w karcie)  
Zespół folwarczny

3. Zawartość wkładki (nazwa obiektu lub materiału uzupełniającego)  
zdjęcia



14.



15



16.



17



18.

Wkładkę założył: W. Kopczyński X 1993  
(imię, nazwisko, data)

Miejsce przechowywania negatywów: PSOZ/O Szczecin





19.



20.



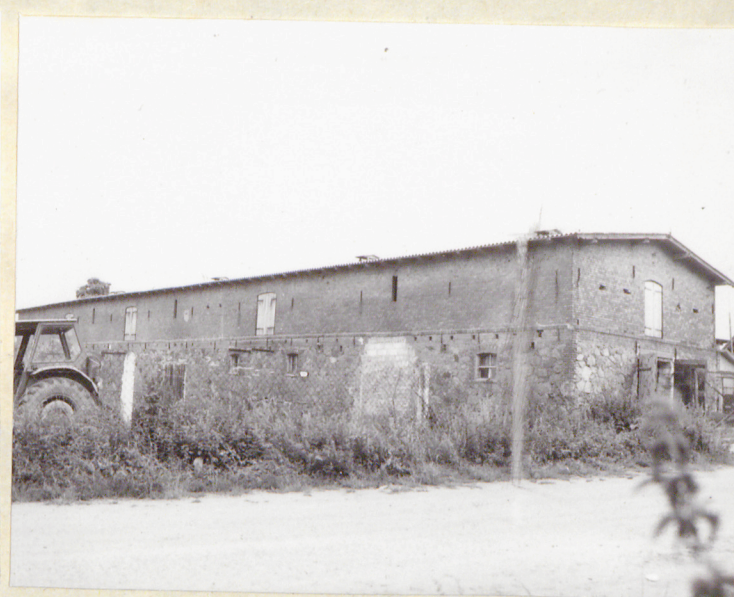
21.



22



23



24



1. Miejscowość  
GOLICE

2. Obiekt (nazwa jak w karcie)  
Zespół folwarczny

3. Zawartość wkładki (nazwa obiektu lub materiału uzupełniającego)  
zdjęcia, opis mat. archiwalnych i zdjęć



-25-



-26-



-27-



-28-



-29-

Wkładkę założył: W.K. opczyński, X 1993  
(Imię, nazwisko, data)

Miejsce przechowywania negatywów: PSOZ O/Szczecin

Wzór ODZ 1978 r.



Opis materiałów archiw. i zdjęć

Wkładka nr.1

- 1,2.Pałac/1/stan z 1968 r.,przed remontem
- 3.główny wjazd na płn.podwórze gosp.widok od zach.



30

Wkładka nr.2.

- 4.płn.podwórze gosp.,dwór/1/ i przegroda zielona od
- 5.d.stajnia ob.obora/3/elewacja zach.i szczyt.płd.
- 6.płn.podwórze gosp.od wsch.
- 7.stodoła,/4/elewacja płn.
- 8.płn.podw.gosp.od płd.wsch
- 9.główna droga wiejska na wysokości dworu/1/
- 10.dwór/1/elewacja zach.i płd.szczytowa.
- 11.bud.inwentarski,garaże/5/elewacja wsch.i płn.szczyt.
- 12.dwór/1/ i podjazd,elewacja zach.i płd.szczyt.
- 13.bud.inwent.garaże/5/elew.zach.i płd.szczyt.

Wkładka nr.3.

- 14.d.stajnia ob.obora/3/elewacja zach.
- 15.d.stajnia ob.obora/3/elewacja szczyt.płn.
- 16.rządcówka/7/elewacja zach.i szczyt.płd.
- 17.d.kuźnia ob.magazyn/6/elew.płd.i szczyt.zach.
- 18.wjazd na dziedziniec przy rządcówce/7/,od wsch.
- 19.bud.gosp.przy rządcówce/8/elewacja płd.
- 20.rządcówka/7/elewacja wsch.i szczyt.płd.
- 21.d.stodoła ob.magazyn/9/elewacja płn.
- 22.południowe podw.gosp. i wjazd,od lewej:d.stodoła ob.magazyn/9/ i d.owczarnia ob.obora10/
- 23.d.owczarnia ob.obora<sup>10</sup>/elewacja szczyt.zach.i płd.
- 24.d.owczarnia ob.obora/10/elewacja płn.

Wkładka nr.4.

- 25.widok ogólny kol.mieszk. widok od płn.
- 26.sześciorak/11A/elewacja zach.i płd.szczyt.
- 27.dwojak/11D/elewacja zach.i płn.szczyt.
- 28.d.stodoła ob.magazyn /8/elewacja zach.szczyt.i płd.
- 29.ośmiorak/11B/elewacja zach.i płd.szczyt.
- 30.czworak/11C/elewacja zach.i płd.szczyt.
- 31.d.szkoła/12/elewacja płn.szczyt.i wsch.



31