

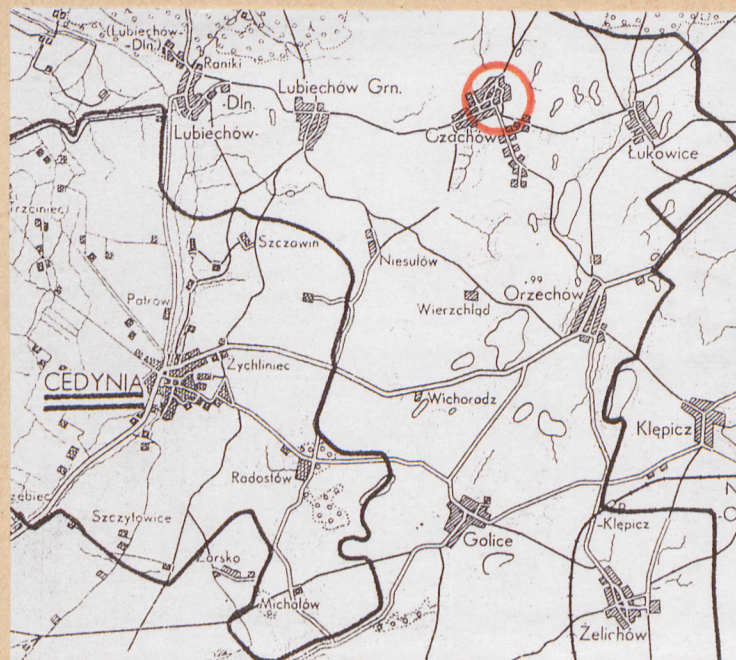
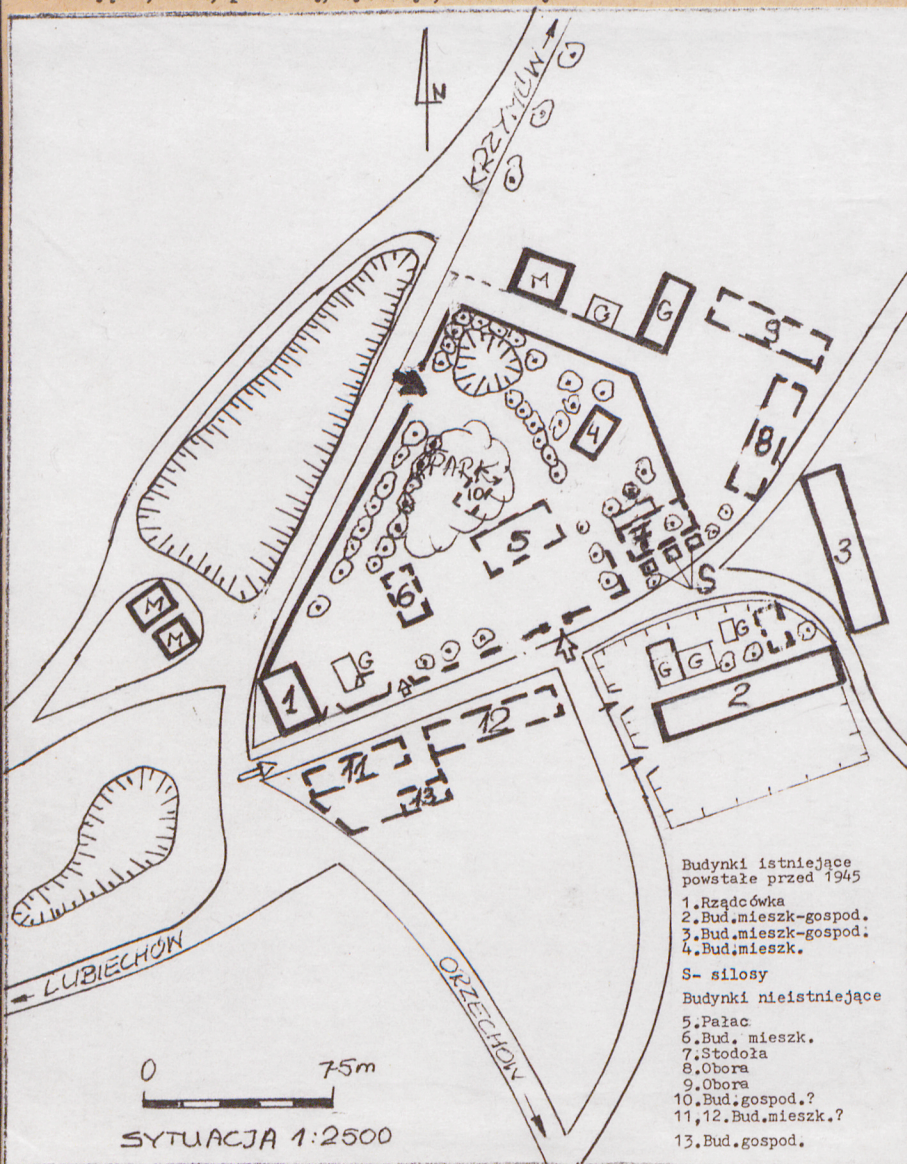
1. Obiekt

ZESPOŁ FOLWARCZNY

2. Czas powstania  
pocz. XIX w.  
k. XIX w.

3. Miejscowość  
C Z A C H Ó W

11. Zdjęcia, rzut, przekrój, sytuacja, orientacja



4. Adres  
Czychów  
74-130 Cedynia  
nr hipoteczny

5. Przynależność administracyjna  
województwo szczecińskie  
gmina Cedynia STADGARDŹ

6. Poprzednie nazwy miejscowości  
Szachow /XIV w./  
Zachow /do 1945/

7. Przynależność administracyjna  
1 VI 1975  
województwo szczecińskie  
powiat Chojna

8. Właściciel i jego adres  
5 gospodarstw indywidualnych.

9. Użytkownik i jego adres  
rolnicy indywidualni  
Czychów nr. 11, 12, 13, 15, 17

10. Rejestr zabytków:  
poch. 370 z 31.07.1959

Nr data



W 1337 r. w regestrach księcia Ludwika Starszego elektora brandenburskiego Czachów jest wymieniany jako Szachow, duża wieś z 64 łanami. W 1336 roku mieszczaństwo z Chojny Bollo i Heinrich posiadali w Czachowie 24 łany, a w 1338 40 łanów. Nadania w Czachowie posiadali też dwaj członkowie rodziny von Witte. W II poł. XIII w. zbudowano w Czachowie granitowy kościół, którego opiekunami byli mieszczaństwo z Chojny Bollo i Heinrich. W XV-XVI w. wymieniana się rodziny von Sydow /1451/, Broker /1511/, v.d. Zinne /1511 i 1512/ posiadające majątki w Czachowie. W 1571 były w Czachowie siedziby rycerskich rodów Schönebeck, Werbelow, Brucker i Schoning. W 1608 już tylko rodziny Werbelow i Schönebeck miały w Czachowie majątki z siedzibami-dworami, część wsi należała do domeny elektorskiej z siedzibą w Cedyń. W 1652 właścicielem majątku należącego wcześniej do Schönebecków jest kapitan A. Hoffmann. W 1695 ponownym właścicielem jednego z majątków jest rodzina Schönebeck.

c.d. na wkładce nr.1

### Orientacja

Czachów jest dużą wsią położoną ok. 10 km na półn-wsch. od Cedyń u zbiegu dróg z Lubiechowa Górnego /położonego 2 km na zach/, Orzechowa /2 km na półd-wsch/ i Krzymowa /8 km na półn/. Wieś leży na terenie otwartym, płaskim, wśród pól uprawnych.

### Sytuacja

Wieś ma układ owalniczy częściowo przekształconej w wielodrożnicę w wyniku rozbudowy. Nawsie ma kształt wrzeciona i rozwinięte jest na osi SW-NE. Kościół posadowiony jest w półd-zach krańcu nawsia. Zabudowa zagrodowa przy drogach obiegających nawsie i wychodzących od niego luźna. W półn-wsch części wsi były dwa stawy, obecnie wyschnięte. Zespół folwarczny usytuowany jest w półn-wsch części wsi po wsch stronie szosy do Krzymowa.

### Kompozycja

Zespół folwarczny w Czachowie charakteryzuje się kompozycją rozproszoną swobodną i składał się z wyraźnie wydzielonej części dworsko-parkowej z rządówką /1/, ogrodem i domem ogrodnika<sup>14/</sup>, podwórze gospodarcze znajdowało się na półd-wsch. od części rezydencjonalnej. Kolonia mieszkalna nie była wyraźnie wyodrębniona, budynki mieszkalne usytuowane były przy drodze prowadzącej na podwórze wzdłuż półd granicy części rezydencjonalnej. Teren zajmowany przez zespół ma kształt trójkąta, którego dolny, półd-zach wierzchołek stanowi rządówka.

Rezydencja - wokół której zorganizowany był cały układ zabudowy zespołu zajmowała centralną część założenia. Dwór /5/ posadowiony był w środku terenu zajmowanego przez zespół. Otaczał go park /obecnie zdewastowany/ krajobrazowy z aleją kasztanowców. W półd-zach narożniku tej części zespołu stoi rządówka /1/, na półn-wsch od rządówki stał budynek o nieznanej funkcji /6/ sąsiadujący od półn z dworem /5/ na półn od dworu stoi budynek mieszkalny /4/ na półd od niego stała stodoła /7/ i zachowane trzy betonowe stłosy /8/. Od półn i zach część rezydencjonalna otoczona jest ceglano-kamiennym murem, od półd z ogrodzenia zachowały się ceglane słupy. Do dworu prowadziły dwa wjazdy, jeden od półn, z drogi do Krzymowa, drugi od półd z drogi oddzielającej część dworsko-parkową od części gospodarczej.

Podwórze gospodarcze - znajdowało się w półd-wsch narożniku założenia, poza ogrodzeniem rezydencji, wyznaczały je stojące kalenicowo do siebie stodoła /7/



14. Kubatura	15. Powierzchnia użytkowa dwór z parkiem - 0,60 ha podw. gospod. - 0,25 ha kol. mieszk. - 0,25 ha ----- 1,10 ha	16. Przeznaczenie pierwotne produkcja roślinna, hodowla bydła.	17. Użytkowanie obecne gospodarstwa indywidualne
18. Prace budowlane i konserwatorskie, ich przebieg i dokumentacja Prac budowlanych i konserwatorskich nie prowadzono		19. Stan zachowania (fundamenty, ściany zewnętrzne, ściany wewnętrzne, sklepienia, stropy konstrukcje dachowe, pokrycie dachu, wyposażenie i instalacje) Układ przestrzenny i zabudowa zespołu zdewaloryzowane w tym: Część dworsko parkowa całkowicie zniszczona, dwór rozebrano w 1.1961-65, park zdewastowany. Podwórze gospodarcze z racji podziału majątku na gospodarstwa indywidualne obecnie nie istnieje. Budynki mieszkalne /1 i 4/ oraz inwentarsko - mieszkalne /2 i 3/ użytkowane przez rolników w dobrym stanie techn.  20. Najpilniejsze postulaty konserwatorskie Ochroną należałoby objąć tylko park	



21. Akta archiwalne (rodzaj akt, numer i miejsce przechowywania)

22. Bibliografia

W.Hoope-Die Kunstdenkmaler des Kreis Königsberg  
Berlin, 1928, T.VII cz.1 s.286-289  
H.Berghaus - Landbuch der Mark Brandenburg und des  
Margrafthums Nieder-Lausnitz, Brandenburg 1856 s.384  
Niekammers Landwirtschaftliche Güter Adresbücher  
Band VII, Provinz Brandenburg, Leipzig 1929 s.224  
Z dziejów ziemi chojeńskiej, Szczecin 1969 s.99

23. Źródła ikonograficzne i fotografia (rodzaj, miejsca przechowywania, sygnatury)

Mapa terenu z 1898 r., 1:25000

24. Uwagi różne

25. Opracował

tekst Waldemar Kopczyński X 1993  
imię, nazwisko, data, podpis

plany, rysunki j.w.  
imię, nazwisko, data, podpis

zdjęcia fotogr. j.w.  
imię, nazwisko, data, podpis

miejsce przechowania negatywów PSOZ O/Szczecin

Karta po wypełnieniu podlega ochronie na podstawie przepisów prawa autorskiego

26. Adnotacje o inspekcjach, informacje o zmianach (daty, imiona i nazwiska wypełniających)

27. Załączniki

Wkładki 1-4



1. Miejscowość CZACHOW	2. Obiekt (nazwa jak w karcie) Zespół folwarczny	3. Zawartość wkładki (nazwa obiektu lub materiału uzupełniającego) c.d. pkt 12 i 13, zdjęcia
---------------------------	---	---

c.d.pkt.12

Okolo 1715 r. majątki w Czachowie zostały połączone i stały się własnością domeny królewskiej z siedzibą urzędu w Cedyni. W 1809 wymieniany jest w Czachowie folwark domeny królewskiej i wieś chłopska. Od czasów średniowiecza uprawiano w Czachowie żyto, jęczmień, owies, pszenicę, grykę. W 1928 r część chłopska wsi liczyła 209 mieszkańców i 344 ha. Do majątku należało 423 ha i 95 mieszkańców. Pola i ogrody zajmowały 357 ha, łąki 26 ha, lasy 20 ha, nieużytki, zabudowania i drogi 7 ha, wody 14 ha. W majątku było 37 koni, 75 szt bydła w tym 38 krów, 74 świnie. Majątek był własnością Towarzystwa Ziemskiego /Landgesellsaft/ "Eigene Scholle" i był zarządzany przez Carla Schmidta. Majątek w Czachowie został rozparcelowany na początku lat 30 - tych.

Po II wojnie światowej w majątku stacjonowały wojska radzieckie a dwór został zamieniony na szpital wojskowy. W końcu l. 40 rozlokowano w majątku rolników indywidualnych. W l. 60- tych rozebrano dwór, uległy ruinie i zostały rozebrane stodoła i budynek w sąsiedztwie dworu. Z pozostałej zabudowy wyróżniają się dwa budynki wielofunkcyjne zamykające od pld i wsch podwórze gospodarcze, powstałe w końcu XIX w. /2/ i na pocz XX w. /3/. Są to dwukondygacyjne obiekty z kamienia i cegły o dł. ok. 75 m. każdy, o elewacjach frontowych rozczołkowanych ryzalitami i bogatym wystroju elewacji i otworów/kostkowe gzymsy kordonowe, opaski i łuki okienne/.

Obecnie budynki te w częściach mieszkalnych i gospodarczych są użytkowane przez rolników indywidualnych.

c.d.pkt.13:

/2/  
z czterema silosami na pln granicy podwórza, budynek inwentarsko- mieszkalny na pld granicy podwórza, od wsch. podwórze zamykał budynek mieszkalno-inwentarski/3/ stojący prostopadle do dwóch poprzednich. Podwórze było przejezdne z zach na pln i pld. Główny wjazd prowadził drogą biegnącą obecnie wzdłuż pld granicy części dworsko-parkowej, oraz utwardzoną drogą wzdłuż północnej elewacji bud.nr.2.

Kolonia mieszkalna - uległa zniszczeniu po II wojnie, zachowały się mieszkania w obu szczytach bud./2/ i pln. szczycie bud /3/.

Wkładkę złożył: W.Kopczyński X 1993  
(imię, nazwisko, data)

Miejsce przechowywania negatywów: PSOZ O/Szczecin



Ze względu na zmiany funkcji budynków i przebudowy już przed II wojną światową oraz niedostępność bud 2 i 3 nie opracowano kart szczegółowych i wkładek dla obiektów zespołu folwarcznego w Czachowie.



- 1 -



- 2 -



- 3 -



- 4 -



- 5 -



- 6 -



1. Miejscowość

**CZACHOW**

2. Obiekt (nazwa jak w karcie)

**Zespół folwarczny**

3. Zawartość wkładki (nazwa obiektu lub materiału uzupełniającego)

**zdjęcia**



Wkładkę założył: **W. Kopczyński, X 1993**  
(imię, nazwisko, data)

Miejsce przechowywania negatywów: **PSOZ/O Szczecin**





-12-



-13-



-14-



-15-



-16-



-17-



1. Miejscowość

**CZACHOW**

2. Obiekt (nazwa jak w karcie)

**Zespół folwarczny**

3. Zawartość wkładki (nazwa obiektu lub materiału uzupełniającego)

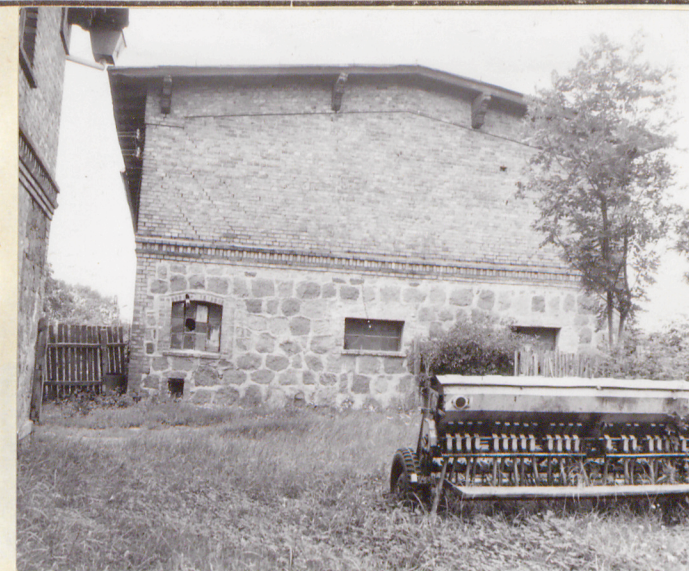
**zdjęcia**



-18-



-19-



-20-



-21-

Wkładkę złożył: **W. Kopczyński, X 1993**  
(imię, nazwisko, data)

Miejsce przechowywania negatywów: **PSOZ O/Szczecin**



-22-

Wzór ODZ 1978 r.





-23-



-24-



-25-



-26-



-27-



1. Miejscowość

CZACHOW

2. Obiekt (nazwa jak w karcie)

Zespół folwarczny

3. Zawartość wkładki (nazwa obiektu lub materiału uzupełniającego)

zdjęcia opis zdjęć



-28-



-29-

1. Droga oddzielająca rezydencję od podwórzka gospodarczego widok od zach.
2. Główny wjazd do rezydencji, widok od płd.
3. Aleja kasztanowa w parku
4. Mur odgradzający rezydencję od szosy-widok od płn.
5. Wjazd na teren rezydencji od zach.
6. Budynek mieszkalny(4), dom ogrodnika - elewacja płd.szczytowa i wsch.
7. Dawne podwórze gospodarcze, ruiny stodoły(7)-widok od płd.
8. Dawne podwórze gospodarcze, silosy i bud.mieszkalno-gospodarczy(3) - widok od zach.
9. Płd-zach. część d.podwórzka gospodarczego - widok od płn.
10. Dawne podwórze gospodarcze, silosy i bud.mieszkalno-gospodarczy(3), bud.mieszkalno-gospodarczy(2) ograniczające podwórze od wsch. i płd.
11. Płd-wsch.narożnik d.podwórzka gospodarczego - widok od płn.
12. Rządówka(1) - elewacja zach. i szczytowa płd.

Wkładkę założył: **W.Kopczyński, X 1993**  
 (imię, nazwisko, data)

Miejsce przechowywania negatywów: **PSOZ 0/Szczecin**

Wzór ODZ 1978 r.



- 13.Rządcówka(1) - elewacja szczytowa płn.
- 14.Rządcówka(1) - elewacja wsch.
- 15.Droga prowadząca do rezydencji i podwórza gospodarczego od pld., po prawej zach. szczyt budynku(2)
- 16.Utwardzona droga na dawnym podwórzu gospodarczym wzdłuż elewacji płn. budynku(2) - wqidok od wsch.
- 17.Detal elewacji zach. budynku(2)
- 18.Budynek mieszkalno-gospodarczy(3) - elewacja zach.
- 19.Budynek mieszkalno-gospodarczy(3) - elewacja szczytowa płn. i wsch.
20. j.w. - elewacja szczytowa pld.
21. j.w. - detal elewacji zach.
- 22.Wjazd na d.podwórze gospodarcze od zach. i elewacja płn. budynku(2)
- 23.Budynek mieszk.-gospod.(2) - pseudoryzalit elewacji zach.
- 24.D.podwórze gospodarcze przy budynku mieszk.-gospod.(2)
- 25.Część mieszkalna w zach. szczycie budynku(2) - widok od płn.
- 26.Budynek mieszk.-gospod.(2) - elewacja szczytowa zach.((część mieszkalna)
27. j.w. - elewacja pld.
28. j.w. - ryzalit elewacji płn.
29. j.w. - elewacja szczytowa wsch. (część mieszkalna)