

1. Obiekt

KOŚCIÓŁ PW. WSPOMOŻENIA WIERNYCH

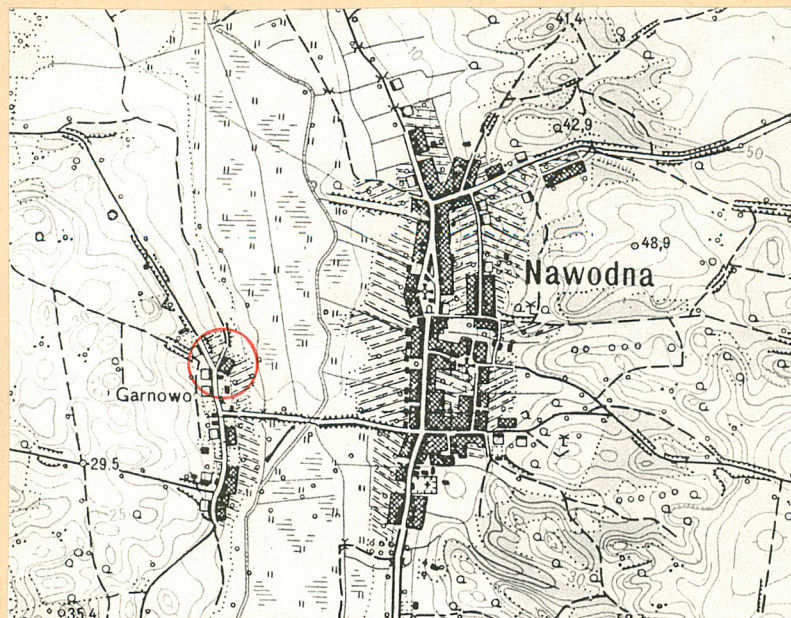
2. Czas powstania

XIII - XIV w.

3. Miejscowość

G A R N O W O

11.



4. Adres

74-131 Nawodna
ul. Kościelna 86

nr hipoteczny

5. Przynależność administracyjna

szczecińskie

województwo

gmina

Chojna pow. GRZYŃSKI

6. Poprzednie nazwy miejscowości

niem. Reichenfelde

7. Przynależność administracyjna przed 1 VI 1975

szczecińskie

województwo

pow.
gmina

Chojna

8. Właściciel i jego adres

Parafia rzym.- kat. w Nawodnej
74-131 Nawodna, ul. Kościelna 86

9. Użytkownik i jego adres

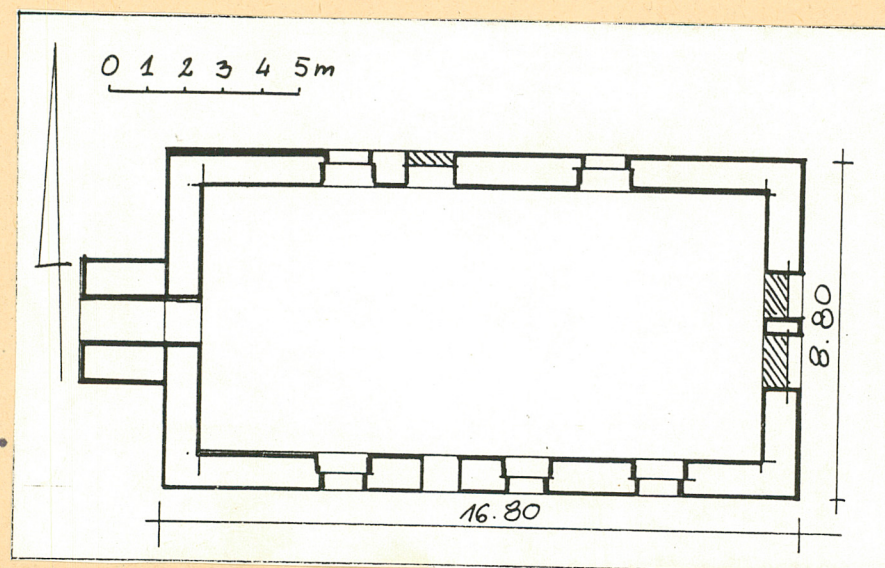
j.w.

10. Rejestr zabytków

Nr 118 data 27.7.1956 r.

A-1026

autor zdjęć Andrzej Prinke, 10.8.96 r.
data wykonania
miejsce przechowywania negatywów



12. Autorzy, historia obiektu, określenia stylu.

Wieś założona przez mieszczan z Chojny. W r. 1318 - parafia, obsadzona przez augustynów z klasztoru w Chojnie; opuszczona w l. 1360/61 i oddana radzie miejskiej Chojny. W średniowieczu - miejsce pielgrzymkowe (obraz *Maria miraculosa*, zachowany jeszcze w r. 1725).

Kościół wzniesiony w XIII-XIV w. w stylu gotyckim, bez wieży i wydzielonego prezbiterium. Wieża dobudowana zapewne na przełomie XV/XVI w.

13. Opis (sytuacja, materiał i konstrukcja, rzut, bryła, elewacje, dach, wnętrze wyposażenie, instalacje)

Sytuacja: Wieś położona 6 km NW od Chojny i 1 km W od Nawodnej; kościół usytuowany jest w centrum wsi, po E stronie głównej drogi wiejskiej o orientacji: N-S; sąsiaduje: od W - z w/w drogą, od N i S - z zabudową wiejską, od E - z polami uprawnymi.

Materiał i technika: Kościół murowany z kamienia polnego i cegły; wydatny cokół kamienny, obiegający dookoła cały korpus; późniejsza wieża kamienno-ceglana; naroża i obramienia okien - z cegły; wnętrza tynkowane. Strop z desek, nowy. Dach kryty blachą; posadzka cementowa, nowy chór murowany, wsparty na metalowych słupach; balustrada drewniana, nowa. Schody na chór - wtórne, murowane, zabiegowe; wejście na wieżę - przez chór (obecnie niedostępne). Otwory okienne i drzwiowe zwieńczone ostrołucznie; okna w elewacji E oraz portal N - zamurowane. W szczycie E oraz w wieży - płytkie blendy, zwieńczone ostrołucznie. Drzwi deskowe, nowe. W oknach - nowe witraże.

Rzut: Kościół orientowany, salowy, założony na planie prostokąta, z prostokątną, późniejszą wieżą od W.

Bryła: zwarta, prosta. Korpus główny - nakryty wysokim dachem dwuspadowym, z późniejszą, czworoboczną wieżą od W (górne kondygnacje wieży - w trakcie odbudowy).

Elewacje: W: jednoosiowa, z przylegającą do niej wieżą, w której - główne wejście do kościoła przez portal, zwieńczony ostrołucznie; nad nim - ostrołukowa blenda, w polu której - 3 poziomy wąskie okien; zwieńczenie wieży (pierwotnie drewniane) - w trakcie odbudowy. **Elewacja E:** dwuosiowa, z symetrycznie umieszczonymi, wysokimi oknami, obecnie zamurowanymi. W szczycie - wąskie blendy, umieszczone w dwóch rzędach (w dolnym - 5, w górnym - 3). Szczyt trójkątny z prostopadle umieszczonymi sterczynami. **Elewacja N:** obecnie - dwuosiowa; w przyziemiu - zamurowany ostrołuczny portal. **Elewacja S:** - 4-osiowa, z niesymetrycznie umieszczonym, uskokowym portalem, nad którym - dwie niewielkie, ostrołuczne blendy.

<p>14. Kubatura</p> <p>1030 m3</p>	<p>15. Powierzchnia użytkowa</p> <p>100 m2</p>	<p>16. Przeznaczenie pierwotne</p> <p>Kościół</p>	<p>17. Użytkowanie obecne</p> <p>Kościół</p>
<p>18. Prace budowlane i konserwatorskie, ich przebieg i dokumentacja</p> <p>Od 1989 r. do chwili założenia karty - odbudowa kościoła.</p>		<p>19. Stan zachowania (fundamenty, ściany zewnętrzne, ściany wewnętrzne, sklepienia, stropy, konstrukcje dachowe, pokrycie dachu, wyposażenie i instalacje)</p> <p>Kościół w dobrym stanie technicznym; obecnie prowadzony jest remont kapitalny</p>	
<p>20. Najpilniejsze postulaty konserwatorskie</p> <p>Wszelkie prace remontowe należy prowadzić w uzgodnieniu z WKZ w Szczecinie.</p>			

21. Akta archiwalne (rodzaj akt, numer i miejsce przechowywania)

Decyzja w sprawie wpisania dobra kultury
do rejestru zabytków, 27.7.1956 r., PSOZ - Oddział
w Szczecinie

Karta "zielona" z r. 1959.

23. Źródła ikonograficzne (rodzaj, miejsce przechowywania, sygnatury)

22. Bibliografia

Die Kunstdenkmäler der Provinz Brandenburg, t.7, cz.1,
Berlin 1928, s.231-32.

Schematyzm...⁷⁶.

Z. Świechowski, Architektura granitowa, Poznań
1950, s. 75-6.

24. Uwagi różne

nr inw. 304/d

25. Wypełnił

Hanna Wieczorkiewicz,
Andrzej Prinke

1996

26. Sprawdził

27. Załączniki

wkładka nr 1, 2

1. Miejscowość

2. Obiekt (nazwa jak w karcie)

3. Zawartość wkładki (nazwa obiektu lub materiału uzupełniającego)

GARNOWO

KOŚCIÓŁ PW. WSPOMOŻENIA WIERNYCH

c.d. opisu + sytuacja

Wnętrze: nawa jednoprzestrzenna, bez wydzielonego prezbiterium; od E - nowy, murowany chór muzyczny, wsparty na metalowych słupach; balustrada chóru -drewniana, nowa. Nad nawą - nowy, drewniany strop. W wieży - wąskie, ostrołucznie zwieńczone przejście do nawy.

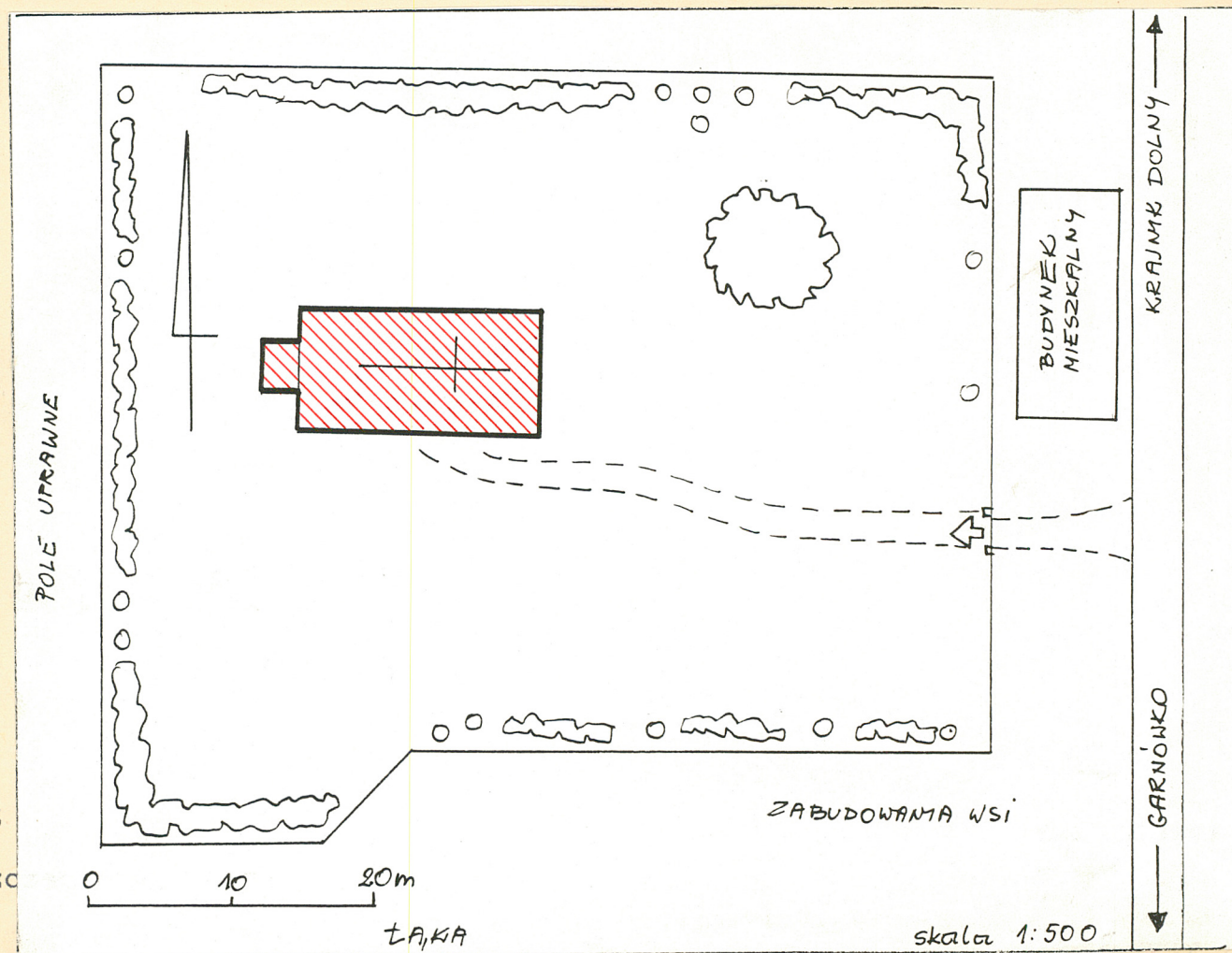
Wyposażenie: Nowe

Instalacje: Elektryczna.

Wkładkę założył: Hanna Wiczorkiewicz, 20.10.96
(imię, nazwisko, data)

PSOZ - Oddział w Sz

Miejsce przechowywania negatywów:



1. Miejscowość

2. Obiekt (nazwa jak w karcie)

3. Zawartość wkładki (nazwa obiektu lub materiału uzupełniającego)

GARNOWO

KOŚCIÓŁ PW. WSPOMOZENIA WIERNYCH

zdjęć + spis ilustracji

Spis ilustracji:

1. Elewacja S
2. " W
3. " N
4. " E
5. Okno w elewacji N
6. Drzwi w elewacji W
7. Portal w elewacji S
8. Zamurowany portal w elewacji N
9. Fragm. wnętrza w kierunku ołtarza
10. " " " " chóru
11. ~~Fragment wnętrza w kierunku ołtarza~~
14. Przyziemie kruchty podwieżowej



2



3



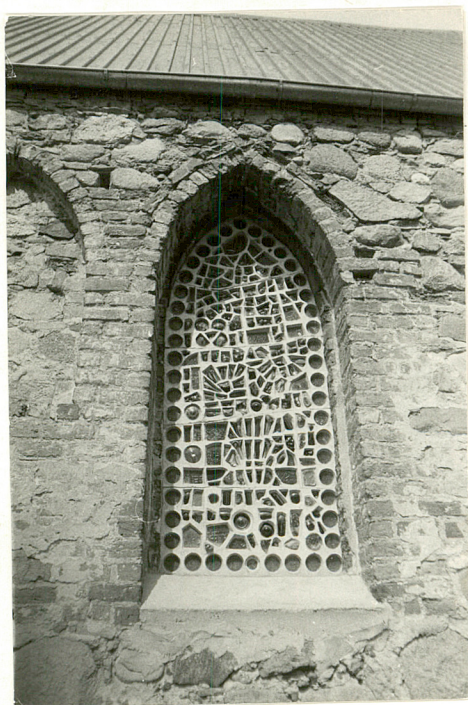
4

Wkładkę założył: Hanna Wieczorkiewicz, 20.10.96

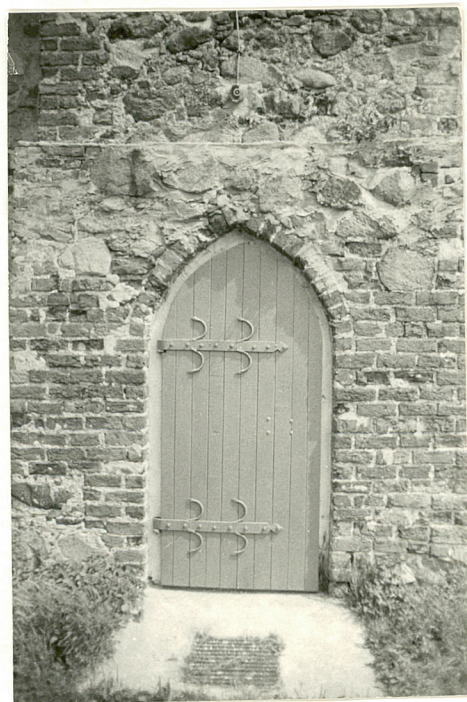
(imię, nazwisko, data)

PSOZ - Oddział w Szczecinie

Miejsce przechowywania negatywów:



5



6



7



8



9



10



11