

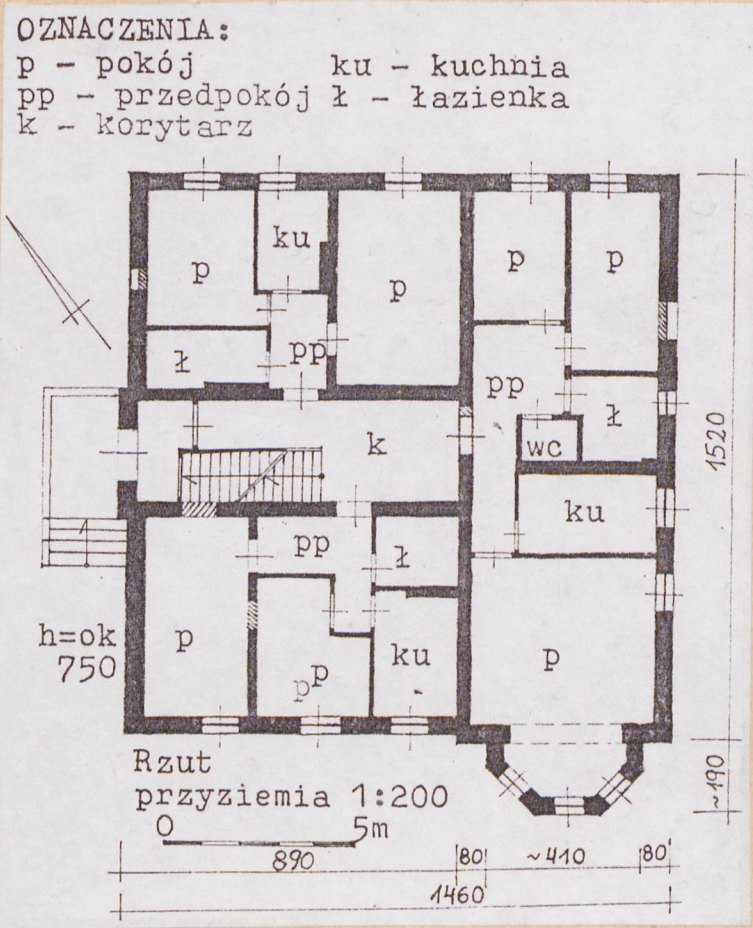
1. Obiekt
WILLA EKLEKTYCZNA

2. Czas powstania
koniec XIXw.
/po 1892r/

3. Miejscowość
C H O J N A



1. Elewacja frontowa - płd.-zach.
2. Elewacja boczna - płn.-zach.



4. Adres Kościuszki 12
74-125 Chojna

nr hipoteczny

5. Przynależność administracyjna
województwo szczecińskie
gmina Chojna *PRZ. GRYFINSKI*

6. Poprzednie nazwy miejscowości
Königsberg - do 1945r.

7. Przynależność administracyjna
1 VI 1975
województwo szczecińskie
powiat Chojna

8. Właściciel i jego adres
Rejonowe Przedsiębiorstwo
Gospodarki Komunalnej
i Mieszkaniowej
ul. Jagiellońska 14
74-125 Chojna

9. Użytkownik i jego adres
j.w.

10. Rejestr zabytków:
A-1180
Nr *1041* data *25.03 1987*

12. Autorzy, historia obiektu, określenie stylu

W wyniku rutynowej kwerendy archiwalnej i bibliograficznej uzyskano wiele materiałów do historii miasta i jego architektury z okresu średniowiecza. Prawie zupełnie brakuje danych /poza statystycznym/ do II poł. XIXw. kiedy powstał interesujący nas obiekt. Z tego okresu dysponujemy jedynie planem miasta z 1892r. w skali 1:25000, na którym nie ma zewidencjonowanego obiektu. To daje nam podstawę do datowania obiektu na ostatnie lata XIXw. Na mapce tej zaznaczony jest obiekt na miejscu obecnego bud. mieszkalnego 10 /na planie sytuacyjnym oznaczony nr 2/. Wydaje się, że możemy identyfikować z sobą oba te budynki. Nieco dalej na pld.-wsch. znajduje się drugi taki budynek także zaznaczony na mapce z 1892r. Oba te budynki posiadają bryłę bardziej archaiczną niż zewidencjonowana willa. Z uwagi na przebudowanie budynku wewnątrz prawie w 100%, jedyną przesłanką do jego datowania jest bryła. W stosunku do dwóch wcześniejszych budynków różni ją zarówno rzut jak i płaski dach.

13. Opis (sytuacja, materiał i konstrukcja, rzut, bryła, elewacje, wnętrze wyposażenie, instalacje)

Willa usytuowana jest po pld.-wsch. stronie ul. Kościuszki, która bierze swój początek ze skrzyżowania z ul. Jagiellońską przy bramie barnkowskiej w murach miejskich. Rozwidlenie tych ulic wypełnia niewielki park. Willa jest drugim budynkiem za tym parkiem. Przed nią w tej samej linii stoi budynek mieszkalny oznaczony na planie sytuacyjnym nr 2. Trzecim z kolei budynkiem jest pogotowie ratunkowe postawione na fundamentach zniszczonego budynku. Za pogotowiem są jeszcze trzy budynki sprzed 1945r. do skrzyżowania z boczną uliczką prowadzącą w kierunku ul. Jagiellońskiej. Po przeciwnej stronie ulicy Kościuszki jest szereg domków jednorodzinnych. Willa oddalona jest od bramy barnkowskiej ok. 300 m. Ul. Kościuszki jest ulicą wyjazdową w kierunku Mieszkowic.

Materiał, konstrukcja, technika. Fundamenty niewidoczne. Ściany piwnic i naziemnej części willi są murowane z cegły pełnej i mają grubość 51 cm. Pierwotne ściany wewnętrzne murowane także z cegły pełnej i mają grubość 28 i 40 cm. Wtórne ściany działowe wykonano z cegły dziurawki i mają one 10 cm grubości. Od wewnątrz wszystkie ściany są otynkowane. Od zewnątrz budynek wykończony jest płytkami klinkierowymi o jasnożółtym kolorze. Stropy wtórne monolityczne. Pierwotnie były stropy drewniano-gliniane. Budynek posiada stropodach także o zmienionej konstrukcji. Pierwotną konstrukcję stropodachu nie została odnotowana. Stropodach pokryty jest papą. Posadzki betonowe pokryte płytkami PCW. Schody także wtórne, monolityczne, którymi zastąpiono schody drewniane z ozdobnymi tralkami. Całkowicie wymieniono także stolarke okienną i drzwiową. Jest to współczesna stolarka typowa dostosowana wymiarami do zachowanych wymiarów otworów okiennych i drzwiowych.

Rzut prostokątny o wym. 14,6 x 15,2 m z 5-bocznym wykuszem umieszczonym asymetrycznie.

Bryła. Budynek piętrowy, całkowicie podpiwniczony, przykryty stropodachem, zwieńczony attyką, z asymetrycznym wykuszem na parterze, zwieńczonym na piętrze oszklonym balkonem. Budynek posiada wejście boczne, do którego prowadzą zewnętrzne schody zewnętrzne.

Elewacje posiadają bardzo oszczędny wystrój podkreślający konstrukcję.

<p>14. Kubatura</p> <p>ok. 1660 m³</p>	<p>15. Powierzchnia użytkowa <u>bez piwnic</u></p> <p>parter - ok. 165 m²</p> <p>piętro - ok. 159 m²</p> <p>razem ok. 324 m²</p>	<p>16. Przeznaczenie pierwotne</p> <p>willa dwurodzinna</p>	<p>17. Użytkowanie obecne</p> <p>budynek mieszkalny sześciomieszkaniowy</p>
<p>18. Prace budowlane i konserwatorskie, ich przebieg i dokumentacja</p> <p>W latach 1985-1986 przeprowadzono remont generalny budynku z wymianą stropów drewnianych na monolityczne, schodów drewnianych na betonowe, zmianą układu wewnętrznego pomieszczeń, wymianą stolarki okiennej i drzwiowej oraz wymianą instalacji. Wymieniono wówczas także piecowy system ogrzewania na etażowy centralnego ogrzewania. Dokumentację projektową wykonał Zespół Usług Projektowych w Pyrzycach pod kierunkiem dr inż. arch. A. Szymskiego. Dwa komplety tej dokumentacji z niewielkimi brakami znajdują się w Rejonowym Przedsiębiorstwie Gospodarki Komunalnej i Mieszkaniowej w Chojnie, ul. Jagiellońska 14.</p>		<p>19. Stan zachowania (fundamenty, ściany zewnętrzne, ściany wewnętrzne, sklepienia, stropy konstrukcje dachowe, pokrycie dachu, wyposażenie i instalacje)</p> <p>Budynek znajduje się w bardzo dobrym stanie technicznym.</p>	
		<p>20. Najpilniejsze postulaty konserwatorskie</p> <p>Brak.</p>	

21. Akta archiwalne (rodzaj akt, numer i miejsce przechowywania)
Pracownia Fotograficzna PKZ Szczecin. Neg. nr 849
- mapka miasta z 1892r.
WAP Szczecin - kwerenda negatywna.

22. Bibliografia

Berghaus H. Lanbuch der Mark Brandenburg. Bd. III,
Brandenburg, 1856, s. 391-392.
Königsberger Kreis Kalender - roczniki 1931 i 1940.
Lukas E. Mury obronne w Chojnie. Szczecin 1963 /maszy-
nopsis w posiadaniu PSOZ Szczecin/
Roikówna A. Katalog zabytkowej zabudowy miasta Chojna
woj. szczecińskie. Szczecin b.r. /maszynopsis w po-
siadaniu PSOZ Szczecin/.
Stanielewicz J. Z dziejów powiatu chojeńskiego w latach
1800-1939, w: Z dziejów Ziemi Chojęńskiej. Warszawa
1970, s. 119-150.

23. Źródła ikonograficzne i fotografia (rodzaj, miejsca przechowywania, sygnatury)

24. Uwagi różne

WV W. BDZ. 121.61.91

Neg. nr 41.856-41.861

25. Opracował

tekst Tadeusz Kubiak, XI 1991
imie, nazwisko, data, podpis

plany, rysunki Tadeusz Kubiak, XI 1991
imie, nazwisko, data, podpis

zdjęcia fotogr. Tadeusz Kubiak, XI 1991
imie, nazwisko, data, podpis

BDZ w Szczecinie

miejsce przechowania negatywów

Karta po wypełnieniu podlega ochronie na podstawie przepisów prawa autorskiego

26. Adnotacje o inspekcjach, informacje o zmianach (daty, imiona i nazwiska wypełniających)

27. Załączniki

Wkładki nr nr:1,2,

1. Miejscowość C H O J N A	2. Obiekt (nazwa jak w karcie) WILLA EKLEKTYCZNA ul. Kościuszki 12	3. Zawartość wkładki (nazwa obiektu lub materiału uzupełniającego) c.d. pkt. 12,13
-------------------------------	--	---

c.d. pkt. 12

Podobne jest natomiast wykończenie elewacji wszystkich trzech obiektów. Są one wyłożone płytkami klinkierowymi o jasnożółtym kolorze, a otwory okienne mają opaski z tynku.

Najstarsza wzmianka o Chojnie pochodzi z 1244r. Wzmianka z 1271r. mówi o Chojnie jako o mieście. Dokładna data lokacji nie jest znana. Prawa miejskie potwierdzał dokument z 1298r. Do 1267r. Chojna była własnością biskupów brandenburskich, a następnie przeszła we władanie margrabiów askańskich. Przejściowo w latach 1402-1454 należała wraz z większą częścią Nowej Marchii do Zakonu Krzyżackiego. W tym okresie nastąpił największy rozwój Chojny. Przebudowano i podwyższono mury miejskie powstałe w 1278r. W tym czasie powstały dwie zachowane do dzisiaj bramy gotyckie - barnkowska i świecka. W tym czasie działał tu wybitny budowniczy H. Brunsberg, którego dziełem jest kościół i ratusz. Kres świetności Chojny położyła wojna trzydziestoletnia. Do powtórnego upadku przyczyniły się wojska napoleońskie, które stacjonowały tu w 1806r. W obu tych przypadkach był to raczej upadek ekonomiczny. Zabudowa miasta niewiele ucierpiała. W 1809r. z Frankfurtu przeniesiono tu na 6 lat siedzibę rejencji. Stało się to początkiem powolnego wzrostu znaczenia miasta o czym świadczy wzrost ludności z 3950 mieszkańców w 1810 roku do 5799 mieszkańców w 1843r. W tym czasie zabudowa wyszła po raz pierwszy poza mury miejskie. Następny jakościowy skok dokonał się po 1877r. kiedy to uruchomiono linię kolejową Szczecin - Kostrzyn. Na mapce z 1892r. widać już znaczną ilość budynków przy drodze wychodzącej z bramy barnkowskiej w kierunku dworca oraz jej rozwidlenia w kierunku płd.-wsch. /obecna ul. Kościuszki/ do miejscowej cegielni i wiatraka. Przedmieście to nosiło nazwę Lindenhof. Przy ul. tej w latach następnych powstały budynki szkolne i szpitalne. W czasie działań wojennych w 1945r. Chojna została zniszczona prawie w 90%. Spłonęła prawie cała zabudowa wewnątrz murów. Więcej szczęścia miała zabudowa poza murami. Zewidencjonowana willa jest jednym z niewielu zachowanych obiektów XIX-wiecznych. Opracowano kartę ewidencyjną także dla budynku mieszkalnego przy ul. Jagiellońskiej 33

Wkładkę założył: Tadeusz Kubiak, XI 1991
(imię, nazwisko, data)

Wzór ODZ 1978 r.

Miejsce przechowywania negatywów: BDZ Szczecin

Składają się na nie gzyms oddzielający parter od piętra, dwa ryzality pozorne zwieńczone trójkątnymi tympanonami oraz uprofilowane opaski okienne. Główne działanie plastyczne mają tu jednak charakter i rozmieszczenie otworów okiennych i drzwiowych oraz klinkierowe wykończenie ścian. W elewacji frontowej jest boczny ryzalit z wykuszem, oraz trzy osie okien na piętrze i parterze. Pośrodku elewacji pñ.-zach. jest ryzalit pozorny z wejściem na parterze i oknem na piętrze. Po bokach ryzalitu na piętrze mamy po jednym oknie, z tym, że węższe z lewej strony jest zamurowane podobnie jak znajdujące się pod nim okno na parterze. Pod szerszym oknem z drugiej strony na parterze nie ma żadnego otworu. Elewacja tylna / pñ.-wsch. / jest symetryczna 5-osiowa na każdej kondygnacji. Widać w niej z lewej strony zarys jakiegoś obiektu lub konstrukcji obejmującej dwie osie okien. Z wymienionych a właściwie uzupełnionych płytek pod oknami domyślać się można, że były to drzwi prowadzące do tego obiektu. Z prawej strony widoczne jest samodzielne zejście do piwnicy. Elewacja boczna pñd.-wsch. w przyziemiu ma cztery okna w tym jedno zamurowane, a na piętrze tylko dwa okna znajdujące się nad oknami środkowymi parteru. Jedno z nich zostało zwężone i dostosowane do węższego okna na parterze. Attyka w elewacjach bocznych jest gładka trzyschodkowa. W elewacji tylnej attyka jest także gładka. W elewacji bocznej pñ.-zach. wieńczący ryzalit tympanon wchodzi w obrys attyki. W elewacji frontowej attyka jest rozbudowana i ozdobiona motywami geometrycznymi w kształcie tralek. Jej podstawę stanowi gzyms. Z prawej strony wypełnia ją w całości tympanon wieńczący ryzalit z wykuszem. W elewacji frontowej i bocznej pñd.-wsch. pod oknami na piętrze nie ma płytek klinkierowych lecz gładko otynkowane pola prostokątne.

Wnętrza. Pierwotnie w willi były dwa mieszkania, jedno na parterze i drugie na piętrze. Ośią układu pomieszczeń był korytarz ze schodami usytuowany centralnie z wejściem w ścianie bocznej, biegnący do 2/3 długości budynku. Na jego końcu było główne wejście do mieszkania. Po bokach korytarza były po dwa duże pomieszczenia a z lewej jeszcze jedno mniejsze, natomiast poprzecznie do korytarza usytuowana była amfilada pomieszczeń - salon z wykuszem, przedpokój i kuchnia. Obecnie tylko z układu grubszych ścian działowych domyślać się można pierwotnego układu wnętrza. Na każdym poziomie jest taki sam układ pomieszczeń w trzech mieszkaniach na każdej kondygnacji. Największe mieszkania są w „amfiladzie” natomiast mniejsze po bokach korytarza.

Wyposażenie i instalacje. Wymienione w 100%. Nie zachowano nawet pierwotnego systemu kominów. W każdym mieszkaniu jest centralne ogrzewanie etażowe.

1. Miejscowość

C H O J N A

2. Obiekt (nazwa jak w karcie)

WILLA EKLEKTYCZNA
ul. Kościuszki 12

3. Zawartość wkładki (nazwa obiektu lub materiału uzupełniającego)

orientacja, sytuacja i zdjęcia



3.



4.

3. Elewacja tylna - płn.-wsch.

4. Elewacja boczna - pld.-wsch.

5. Ogólny widok posesji z budynkami sąsiednimi od wsch. W głębi widoczna jest brama barnkowska i kościół. Po bokach willi bud. mieszk. /2/ oraz na pierwszym planie fragment budynku pogotowia ratunkowego.

6. Ogólny widok posesji od zach. Na pierwszym planie bud. mieszk. /2/ z elewacją wyłożoną takimi samymi płytkami klinkierowymi jak willa.

5.



6.



Tadeusz Kubiak
XI 1991

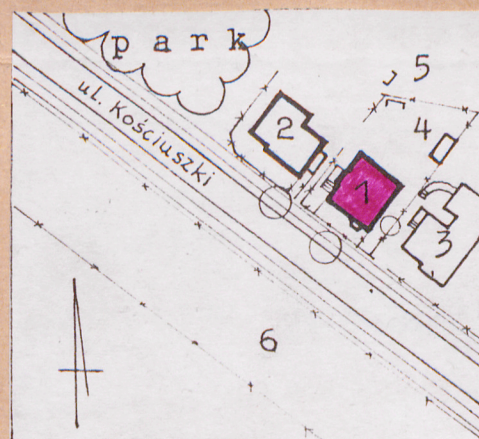
Wkładkę założył:

(imię, nazwisko, d

BDZ Szczecin

Miejsce przechowywania negatywów:

Mapka miasta z 1892r. /orientacja/



S Y T U A C J A

/1:2000/

0 50m

OZNACZENIA:

1. Willa nr 12
2. Bud. mieszk. 10
3. Pogotowie
ratunkowe 14
4. Bud. gosp.
5. Śmietniki
6. Teren domków jednorodz.