

OSRODEK DOKUMENTACJI
ZABYTEKÓW w WARSZAWIE
KARTA EWIDENCYJNA ZABYTEKÓW
ARCHITEKTURY I BUDOWNICTWA

A B C D E F G H I J K L M N O P R S T U V W X Y Z

Nr

ZACHODNIO-
POMORSKIE

1. Obiekt

KOŚCIÓŁ PARAFIALNY P.W. NARODZENIA NMP.

2. Czas powstania

3 ćw. XIII w.

3. Miejscowość

CEDYNIA

11. Zdjęcia, rzut, przekrój, sytuacja, orientacja



4. Adres

ul. Chopina 5, 74-130 Cedynia

nr hipoteczny

5. Przynależność administracyjna

województwo szczecińskie

Cedynia

gmina

PN GRZYFINSKI

6. Poprzednie nazwy miejscowości

Zehden

7. Przynależność administracyjna

1 VI 1975

województwo szczecińskie

Chojna

powiat

8. Właściciel i jego adres

Parafia Rzymskokatolicka pw. Narodzenia NMP
w Cedyni, ul. Chopina 5, 74-130 Cedynia
diecezja szczecińsko-kamieńska

9. Użytkownik i jego adres

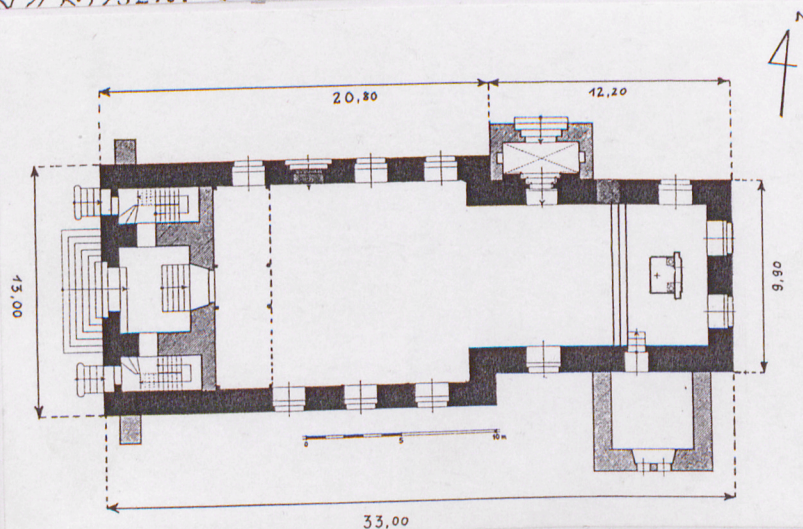
Parafia Rzymskokatolicka pw. Narodzenia NMP
w Cedyni, ul. Chopina 5, 74-130 Cedynia
diecezja szczecińsko-kamieńska

10. Rejestr zabytków

Nr 1097

A-1032

data 2.07.1956r.



12. Autorzy, historia obiektu, określenie stylu

Kościół parafialny w Cedyni powstał w III ćw. XIIIw. wkrótce po lokacji osady na prawie niemieckim. Był jedną z trzech świątyń w Cedyni - obok tzw. starego kościoła na Wzgórzu św. Piotra i kościoła klasztorного cystersek. Patronat nad kościołem należał w średniowieczu do klasztoru cystersek w Cedyni, co najmniej od 1356r., kiedy to miasto stało się własnością klasztoru. Proboszczowie cedyńscy pełnili prawdopodobnie zarazem funkcję kapelanów klasztornych - pierwszym znanym z nich był ks. Adolf, wymieniany w dokumencie z 1311r. Sam kościół farny wymieniony jest po raz pierwszy w 1363r. Od początku istniał przy nim cmentarz grzebalny, użytkowany - jak wykazują wykopaliska od pocz. XIV do końca XVIIIw. Do czasów reformacji Cedynia, wchodząc w skład Nowej Marchii Brandenburskiej, należała do diecezji kamieńskiej. Po wprowadzeniu reformacji ok. 1538r. przez margrabię Jana Kostrzyńskiego kościół przejęty został przez protestantów, wchodząc w skład synodu chojeńskiego. Patronat nad świątynią przejął wówczas panujący, jako właściciel miasta. Kościół uległ prawdopodobnie zniszczeniu podczas wojny 30-letniej - w 1631r. miasto spustoszone zostało przez wojska szwedzkie, a w 1637r. - cesarskie. Na panoramie Cedyni zamieszczonej w wydany w 1652r. dziele Mateusza Meriana, kościół przedstawiony został z wieżą zwieńczoną spiczastym (późnogotyckim?) hełmem. W 1683r. kościół w Cedyni został gruntownie wyremontowany, być może po zniszczeniu przez wojska szwedzkie w latach 1674-1675. Podczas pożaru miasta, 24.03.1699r. kościół uległ całkowitemu spaleni (pastor Krüger donosił wówczas, że oprócz kościoła spłonęła zbudowana w 1509r. plebania wraz z cennym księgozbiorem). Po pożarze przeprowadzono w kościołach Berlina i innych miast marchijskich kolektę na odbudowę m.in. kościoła i plebani. Prace rozpoczęto wiosną 1700r. Panorama Cedyni wykonana ok. 1710r. przez Daniela Petzolda ukazuje kościół po odbudowie. Wieża świątyni zwieńczona była wówczas barokowym hełmem z latarnią. Wnętrze wyposażone zostało w bogaty - zachowany do dziś ołtarz ambonowy. Ponownemu spaleni uległ kościół podczas pożaru miasta w 1723r. Spłonęła wówczas wieża, a ocalało - jak się zdaje - wnętrze z ołtarzem ambonowym.

c.d. Załącznik nr 1

13. Opis (sytuacja, materiał i konstrukcja, rzut, bryła, elewacje, wnętrze, wyposażenie, instalacje)

Sytuacja. Kościół położony w centrum miasteczka, na wzniesieniu na pd.-wsch od Rynku (Placu Wolności), orientowany. Cmentarz przykościelny ograniczony od zach. - stokiem wzgórza od północy - ul. Ściegiennego, od pd. i wsch. - ul. Chopina, ogrodzony od zach. murem kamiennym z bramką, od pozostałych stron - metalowym parkanem, porośnięty drzewami zwłaszcza w części pd. i wsch. Od pd. do cmentarza przylega budynek starej szkoły (z I poł. XIXw.), od wsch. plebania z ok. 1910r.

Materiał i technika. Ściany obwodowe kościoła kamienne, od strony pn, pd. i wsch. - oryginalne średniowieczne o grubości 1,30 m, - wzniesione z regularnych ciosów granitowych, układanych w równe warstwy przedzielone okrzaskami kamiennymi. Ściana zachodnia z okresu przebudowy kościoła w końcu XIXw. znacznie cieńsza z ciosów starannie dopasowanych dzięki obróbce nowoczesnymi narzędziami. Górna część wieży z czerwonej, nietynkowanej cegły maszynowej. Gzymsy wieńczące elewacje bocznych ceglanych - otynkowane. Profilowany gzyms elewacji południowej, oraz wierzchołek szczytu wschodniego wymurowane z cegły gotyckiej z XV, lub XVIw, gzyms elewacji północnej - nowszy, nieprofilowany, gzyms części zach. - z cegły XIX wiecznej. Wnętrze nawy i prezbiterium nakryte deskowanym stropem belkowym, kruchta - sklepieniem krzyżowym.

Wieżba dachowa krokwiowo-jętkowa z leżącymi stolcami i dodatkowym, środkowym rzędem podpór - zachowana z XVIII-wiecznej odbudowy kościoła. Z tego samego czasu ryglowa konstrukcja zachodniego szczytu, widoczna dziś na strychu.

Dach pokryty obecnie blachą miedzianą, dawniej - dachówką karpiówką.

Posadzka z terakoty - w nawie i kruchcie stara, z końca XIXw. w prezbiterium - nowa, powojenna.

Schody granitowe przed wejściem od strony zachodniej oraz przed wejściem z kruchty do nawy. Pojedyncze stopnie granitowe przed pozostałymi wejściami bocznymi. Dwie kamienne, zabiegowe klatki schodowe wewnątrz wieży.

Drzwi - z czasów restauracji w końcu XIXw. - neogotyckie dwu i jednoskrzydłowe, deskowe, z ozdobnymi kowalskimi okuciami oraz z laskowaniem w nadświetlach.

Okna - wtórnie powiększone w XVIIIw., od strony wnętrza zamknięte łukami odcinkowymi, w elewacjach sklepienie ostrołukowo w wyniku regotyżacji w końcu XIXw., częściowo uzupełnione w latach 90-tych XXw.

Rzut, wnętrze. Kościół jednonawowy, założony na rzucie prostokąta, z wydzielonym, prosto zamkniętym, wydłużonym prezbiterium i z wieżą zachodnią wbudowaną w korpus nawowy. Do prezbiterium dostawione - od południa zakrycia, od północy niewielka kruchta. Chór i część nawowa równej wysokości, nie przedzielone łukiem tęczowym. Długość wnętrza kościoła - 25,65 m, szerokość nawy - 10,40 m. Przy zachodniej ścianie nawy usytuowana drewniana XIX-wieczna empora muzyczna - do 1945r. znacznie głębsza i połączona z nie istniejącymi dziś emporami bocznymi. Zachodnia część kościoła przekształcona u schyłku XIXw. na skutek wstawienia nowej ściany pomiędzy nawą i wieżą, pod którą wydzielono niemal kwadratową kruchtę i dwa symetryczne pomieszczenia klatek schodowych. Poziom posadzki kruchty znacznie obniżony w stosunku do nawy. Wnętrze nawy dostępne przez wysokie schody i odcinkowo sklepienie wejście, nad którym widoczny napis „REN. 1900”.

Bryła. Stosunkowo prosta i zwarta. Korpus nawowy i prezbiterium nakryte dachami dwuspadowymi o jednakowej wysokości i wspólnej kalenicy, wieża - dachem dwuspadowym o kalenicy prostopadłej do osi kościoła, zwieńczonym ośmioboczną sygnaturką o spiczastym, prześwitowym hełmie. Zakrystia i kruchta nakryte niewielkimi, dwuspadowymi daszkami.

Elewacje. Obecna fasada kościoła powstała w końcu XIXw., w wyniku rozbiórki dawnej, a następnie budowy nowej ściany zachodniej. Na osi fasady poprzedzony wysokimi schodami portal główny - ostrołukowy, dwuskokowy, być może wtórnie złożony ze starych elementów. Po obu stronach portalu dwa - nieco niższe i niżej usytuowane wejścia boczne, zamknięte łukami odcinkowymi. W wyższych partiach elewacji brak elementów rozczłonkowania, poza wąskimi, prosto zamkniętymi okienkami szczelinowymi, oświetlającymi klatkę schodową i wnętrze wieży. Boczne partie masywu wieżowego nakryte niewielkimi, trójkątnymi połączeniami dachowymi. Wyrastająca ze środkowej, podwyższonej części tegoż masywu ceglana wieża oddzielona od kamiennych partii budowli fryzem z ukośnie ustawionych główek cegieł i gzymsem. W wyższych kondygnacjach przepruta ostrołukowymi otworami mającymi formę dwudzielnych maswerków w elewacjach przedniej i tylnej, a pojedynczych, wąskich okien w elewacjach bocznych.

c.d. Załącznik nr 1

14. Kubatura 4.175 m ³	15. Powierzchnia użytkowa 281,5 m ²	16. Przeznaczenie pierwotne kościół rzymskokatolicki	17. Użytkowanie obecne kościół rzymskokatolicki
18. Prace budowlane i konserwatorskie, ich przebieg i dokumentacja <ul style="list-style-type: none"> • po 1945r.- usunięcie empor bocznych i skrócenie empory zachodniej, rozmontowanie ołtarza ambonowego • 1950r. - remont dachu wieży • 1993-1995 - zmiana pokrycia dachu z ceramicznego na blachę miedzianą, częściowa wymiana łąt, remont zegara wieżowego • 1994r. - remont i uzupełnienie witraży • 1994- 1995r.- wykonanie metalowego ogrodzenia wokół kościoła • 1995r. - malowanie wnętrza kościoła Obecnie (w 1996r.) przewiduje się zawieszenie na wieży dwóch nowych dzwonów		19. Stan zachowania (fundamenty, ściany zewnętrzne, ściany wewnętrzne, sklepienia, stropy, konstrukcje dachowe, pokrycie dachu, wyposażenie i instalacje Obecnie (1996r.) kościół w dobrym stanie. Ściany oraz konstrukcje stropu i wieży dachowej zachowane dobrze, strop naprawiony i uzupełniony, dach szczelny, po wymianie pokrycia, wnętrze świeżo odmalowane, przeszklenie okien odnowione i uzupełnione.	
		20. Najpilniejsze postulaty konserwatorskie Wskazane wykonanie ogrzewania wnętrza oraz fachowa konserwacja ołtarza głównego.	

21. Akta archiwalne (rodzaj akt, numer i miejsce przechowywania)

24. Uwagi różne

Karta „zielona” kościoła (nr 6) wyk. w 1959r. w PSOZ Szczecin

Seg. IV 50.829-50.832, 50.851-50.860, 50.865-50.866
Nr ins. dok. konse. 3074/96 50.888-50.896

25. Opracował

mgr Maciej Słomiński, październik 1996, *M. Słomiński*

tekst

imię, nazwisko, data, podpis

Voss, Hoppe, op. cit., s. 299, mgr M. Słomiński, październik 1996

plany, rysunki

imię, nazwisko, data, podpis

mgr Maciej Słomiński, październik 1996

zdjęcia, fotografie

imię, nazwisko, data, podpis

miejsce przechowywania negatywów PSOZ Szczecin

Karta po wypełnieniu podlega ochronie na podstawie przepisów prawa autorskiego

22. Bibliografia

- Adler F., Mittelalterliche Backsteinbauwerke des Preussischen Staates, Bd. II, Berlin 1898, s. 96-97.
- Bergau R., Inventar der Bau - und Kunstdenkmäler in der Provinz Brandenburg, Berlin 1885, s. 797
- Melcher E. E., Geschichte der nordwestlichen Neumark, Frankfurt a. Oder 1894
- Słomiński M. Cedynia, woj. szczecińskie. Skrócone studium historyczno-urbanistyczne miasta. Szczecin 1996, Maszynopis w PSOZ szczecin s. 28, 34-37, 47, 58
- Świechowski Z., Architektura granitowa Pomorza Zachodniego w XIIIw., Poznań 1950, s. 70-71
- Voss G., Hoppe W., Die Kunstdenkmäler der Provinz Brandenburg Nm., H. III, s. 293-297

26. Adnotacje o inspekcjach, informacje o zmianach (daty, imiona i nazwiska wypełniających)

23. Źródła ikonograficzne i fotografia (rodzaj, miejsca przechowywania, sygnatury)

- Merian M., Topographia Electoratus Brandenburgici et Ducatus Pomeraniae Frankfurt) Main 1952 (panorama miasta z poł. XVIIw.)
- Petzold D., Ansichten märkischer und pommerscher Städte aus den Jahren 1710-1715, Berlin 1913, tabl. 85 (panorama miasta z ok. 1710r.)
- Voss, Hoppe, op. cit. s. 292 (widok Cedyni wg. Petzolda), s. 296 (wnętrze kościoła - fotografia).
- Archiwum fotograficzne PSOZ Szczecin - zdjęcia kościoła z lat 40-tych i 60-tych XXw.

27. Załączniki

wkładki z tekstem i zdjęciami.

1. Miejscowość Cedynia	2. Obiekt (nazwa jak w karcie) Kościół Parafialny p.w. Narodzenia NMP	3. Zawartość wkładki (nazwa obiektu lub materiału uzupełniającego) c.d. pkt 12 i 13
---------------------------	--	--

c.d. pkt 12

Wkrótce po pożarze rozpoczęto odbudowę - nowe organy ufundował zarządca domeny Tornarius. Jeszcze jednak w 1740r. stała zruinowana wieża kościelna. Odbudowano ją w połowie, lub II poł. XVIIIw. w prostych formach przy zastosowaniu techniki ryglowej (zdjęcie kościoła ze starą wieżą ryglową widział autor inwentarza zabytków z 1927r. u kantora cedyńskiego).

Na przełomie XVIII i XIXw. zamknięto cmentarz przy kościele parafialnym. W latach 1898-1900 przeprowadzono gruntowną restaurację kościoła. Rozebrano starą, ryglową wieżę, zachodnią ścianę kościoła oraz ściany oddzielające halę podwieżową od nawy, zamurowano starą klatkę schodową w grubości ściany południowej, wzniesiono z kamienia nową zachodnią ścianę kościoła oraz nową, ceglana wieżę wbudowaną we wnętrze świątyni. Przebudowano zakrystię przy południowej ścianie prezbiterium oraz dobudowano niewielką kruchtę przy ścianie północnej. We wnętrzu założono neogotyckie emporie od zachodu i przy ścianach bocznych oraz nowe ławy w nawie.

Pod koniec II wojny światowej uszkodzeniu uległa wieża kościelna. Po wojnie kościół został przejęty przez katolików i poświęcony w 1946r. dopiero jednak 25.01.1968r. nastąpiła erekcja parafii rzymskokatolickiej p.w. Narodzenia NMP. W latach 1993-1995 przeprowadzono remont świątyni wymieniając m. in. pokrycie dachu.

c.d. pkt 13

W parapetach okien laskowanie tworzące galeryjkę tryforyjną, w górnych częściach - tarcze zegarowe. Sylweta blendowanych szczytów wzbogacona sterczynkami.

Pozostałe elewacje zachowane z czasów budowy kościoła. Cokół widoczny obecnie w pn części wschodniej elewacji oraz wzdłuż ściany północnej prezbiterium. Boczne ściany korpusu nawowego wzmocnione w części zachodniej szkarpami wymurowanymi ze słabo obrobionych kamieni polnych, obecnie odspojonymi od dawnego lica murów.

Południowa elewacja korpusu nawowego przepruta trzema regularnie rozmieszczonymi oknami. Układ warstw ciosów - zwłaszcza w dolnej części - nieco ukośny, dwie, a w partii zachodniej - trzy dolne warstwy ciosów wydzielone grubszą niż zazwyczaj warstwę okrzesków kamiennych. Przylegająca do pd ściany prezbiterium zakrystia zachowała średniowieczne ściany od zachodu i wschodu - w dolnej części murowane z regularnych ciosów, a w górnej z niestarannie obrobionych kamieni. W ścianie wschodniej zakrystii widoczne ślady po dwóch zamurowanych okienkach, ściana pd - w całości XIX- wieczna, murowana z ciosów kamiennych, z drzwiami i oknem o ceglanych obramieniach i z ceglany, szczytem podzielonym trzema ostrołukowymi blendami. W północnej, również trójokiennej elewacji korpusu nawowego widoczny zamurowany portal - ostrołukowy, dwukrotnie schodkowy. Przy pn ścianie prezbiterium XIX wieczna kruchta kamienna, z ostrołukowym, schodkowym portalem i ceglany szczytem ozdobionym blendą w kształcie krzyża. W pn elewacji prezbiterium widoczne zamurowane okno - barokowe, zamknięte łukiem koszowym.

Wschodnia ściana prezbiterium przepruta obecnie dwoma oknami i zwieńczona szczytem o dwu blendach ostrołukowych i usytuowanej pomiędzy nimi okrągłej, obecnie mieszczącej okienko strychowe. Nad obecnymi oknami widoczne ślady trójki otworów ostrołukowych pierwotnie tworzących układ piramidalny, a obecnie zamurowanych wtórnie użytymi ciosami granitowymi.

Wyposażenie. We wnętrzu zachowany ołtarz ambonowy, późnobarokowy, z I poł. XVIIIw., z korpusem wymontowanym i ustawionym osobno. Na emporze zachodniej późnobarokowe organy z XVIII wieku, w nawie ławy neogotyckie oraz neobarokowe świeczniki korpusowe z XIX lub XXw. W prezbiterium neogotycka chrzcielnica, w kruchcie dwie barokowe płyty nagrobne z XVIIIw., na wieży dzwon z 1927r. (w miejscu starszego z 1864r.) oraz zegar z końca XIXw. (uruchomiony ponownie przed kilku laty).

Instalacje - kościół wyposażony w instalację elektryczną. Brak ogrzewania.



widok
od północy

Wkładkę założył: mgr Maciej Słomiński, październik 1996
imię, nazwisko, data, podpis

Miejsce przechowywania negatywów:



elewacja pd ↑↓

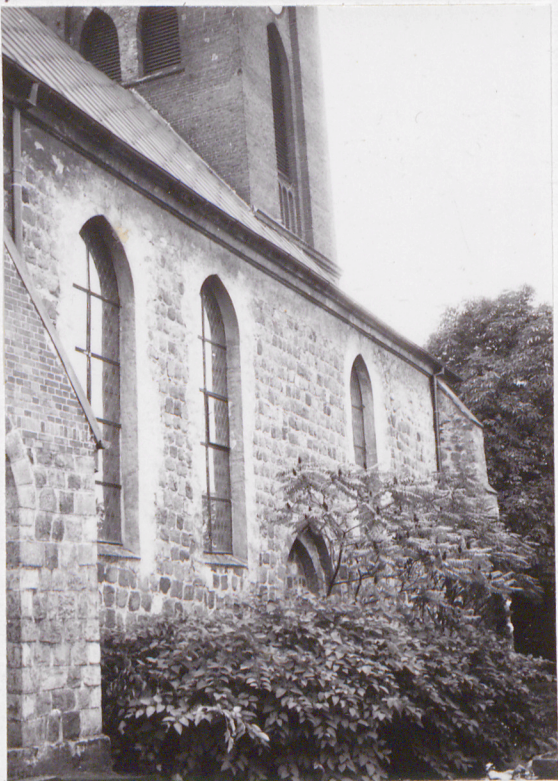
elewacja wschodnia ↑↓

elewacja zachodnia



zakrystia

1. Miejscowość CEDYNIA	2. Obiekt (nazwa jak w karcie) KOŚCIÓŁ PAR. P.W. NARODZENIA NMP	3. Zawartość wkładki (nazwa obiektu lub materiału uzupełniającego) fotografie
---------------------------	---	--



elewacja
północna



elewacja pn:
zamurowany
portal
kruchta
przy prezbiterium



wnętrze ↗



wieżba dachowa

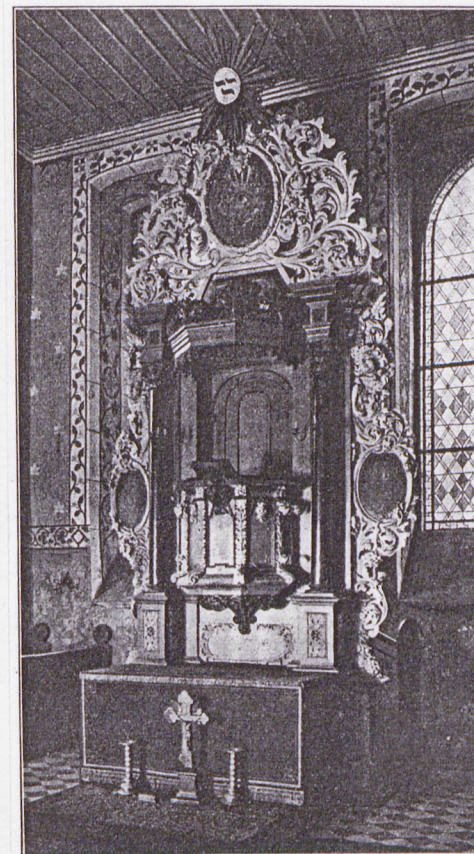
widoki kościoła:



wg. Meriana ok. 1652



wg. Petzolda ok. 1710



wnętrze w l. 20-tych XX w. wg. Vossa