

KARTA EWIDENCYJNA ZABYTKU NIERUCHOMEGO WPISANEGO DO REJESTRU ZABYTEKÓW

3. Miejscowość

C E D Y N I A

039

1. Nazwa

CEDYNIA – HISTORYCZNE ZAŁOŻENIE URBANISTYCZNE

2. Czas powstania

przed 1299 r.

4. Adres

nr ewidencyjne działek:

obr. 2: 102, 103, 104, 105/1, 105/4, 105/5, 106/2, 106/4,
106/5, 106/6, 108/2, 107

obr. 3: 2/4, 104, 315, 309/19, 309/22, 316, 317, 318/1,
318/2, 319, 320, 322/1, 322/2

11. Materiały graficzne



5. Przynależność administracyjna

Województwo: Zachodniopomorskie

Powiat: Gryfiński

Gmina: Cedynia

6. Współrzędne geograficzne

14°12'E 52°53'N

7. Poprzednie nazwy miejscowości

Cedene, Zehden

8. Właściciel i jego adres

9. Użytkownik i jego adres

10. Formy ochrony

Teren Starego Miasta wpisanego do rejestru
zabytków nieruchomych Województwa
Zachodniopomorskiego.
Wpis Nr A-1313 z dnia 20-06-1996.

Kalendarium dziejów:

VII-VI w. p.n.e. – na terenie Cedyni istnieje gród kultury łużyckiej

poł X w. – na terenie dawnie zniszczonego grodziska łużyckiego powstaje gród i osada słowiańska

poł XIII w. – przejście Cedyni przez Nową Marchię, miasto traci strategiczne znaczenie przygranicznej warowni

1278 r. – pierwszy raz wymieniony zostaje w dokumencie klasztor Cysterek w Cedyni

1299 r. – Cedynia otrzymała prawa miejskie

1344 r. – miasto stanowi własność Cysterek

1346 r. – powstał sąd

1373 i 1377 r. – potwierdzenie nadania praw miejskich.

od 1452 r. – rada miejska zaczęła wybierać burmistrza

1402 – 1454 r. – miasto wraz z okolicą przeszło we władanie Zakonu Krzyżackiego.

1454 r. – odsprzedaż miasta Brandenburgii

1555 r. – sekularyzacja dóbr Cysterek

1631 r. – miasto siedzibą króla szwedzkiego Gustawa II Adolfa

1637 r. – w okolicy rozgrywa się bitwa, znaczne uszkodzenia miasta

1699 r. – pożar miasta

1701 r. – Cedynia wchodzi w skład Królestwa Pruskiego

1850 r. – zabudowania poklasztorne przekazane na siedzibę poczty królewskiej

1820-60 r. – prace przy regulacji Odry, powstaje polder cedyński, który odsuwa miasto od rzeki

1930 r. – do miasta doprowadzona linia kolei wąskotorowej z Bad Freienwalde

1940 r. – poważna powódź dotyka miasto

1945 r. – działania wojenne związane z forsowaniem Odry niszczą miasto, 45% zabudowy przestaje istnieć.

Miasto znajduje się w granicach administracyjnych Polski

Cedynia powstała w rejonie przeprawy przez rzekę na wschodniej skarpie pradoliny Odry. Nowy gród umiejscowiony został na szlaku prowadzącym z Magdeburga w kierunku wschodnim. Trasa ta na terenie Cedyni rozgałęziała się na dwa kierunki: północno-wschodni (na Chojnę i Myślibórz) oraz południowo-wschodni (na Moryń i Mieszkowice).

Obecne miasto powstało w wyniku połączenia elementów jakimi były: grodzisko z IX-XI w., wzgórze Petersberg z kościołem św. Piotra, osada przedgródowa, zespół klasztoru Cysterek (Klosterberg), osada u ujścia potoku Cydzynka, tworząca rdzeń lokacyjnego miasta oraz osada rybacka (Chyża).

Miasto lokacyjne rozwinęło się na południe od drogi prowadzącej w kierunku Chojny wzdłuż szlaku prowadzącego w kierunku Morynia. Pozostałością tego szlaku jest ul. Staromiejska (wcześniej Świerczewskiego) oraz rynek, obecnie pl. Wolności. Dane archeologiczne potwierdzają istnienie ulicy Staromiejskiej już w X w. Kwartal zabudowy pomiędzy ul. Konopnickiej a pl. Wolności jest miejscem gdzie znajdowała się osada z IX-X w. zlokalizowana u ujścia strumienia Cydzynka do rzeki Mglicy (inna wersja nazwy to Megielnica). Status miasta otrzymały tereny już zabudowane, w związku z tym Cedynia zachowała układ urbanistyczny oparty o wcześniejsze osadnictwo.

Na podstawę średniowiecznego miasta złożyły się: obecna ulica Staromiejska jako główny ciąg komunikacyjny, rynek z ratuszem przy wschodniej pierzei oraz kościół parafialny umieszczony na południowy - wschód od rynku (początek budowy k. XIII w).

Wraz z rozwojem miasta budynki umiejscowione pierzejowo pojawiały się przy kolejnych ulicach. W szczególności zwarty charakter posiadała zabudowa wokół placu rynkowego. Cechą charakterystyczną zabudowań był frontowy sposób zabudowy ulic oraz placu rynkowego. Polegało to na lokalizacji budynku mieszkalnego przy linii zabudowy i na pozostawieniu otwartej przestrzeni na tyłach działki wykorzystywanej na cele gospodarcze. Jedynie w przypadku północnej pierzei rynkowej wykształciła się pełna zabudowa bloku.

Równoległe do obecnej ul. Pułaskiego, do XIX wieku rzeka Mogielnica tworzyła rozlewisko stanowiące przystań rybacką. W związku z tym od ulicy Pułaskiego występuje, częściowo zachowana, zabudowa gospodarcza zlokalizowana na tyłach działek, których fronty znajdują się od ul. Staromiejskiej.

Miasto podlegało typowym dla XIX wieku procesom rozbudowy wzdłuż ciągów komunikacyjnych. Wraz z osuszeniem terenów najniżej położonych w rozlewisku rzeki Odry (po 1860 powstał tzw. polder cedyński) i wytyczeniu tam szosy pojawia się zabudowa na zachód od ul. Pułaskiego. Wraz z rewolucją przemysłową na obrzeżach miasta pojawiają się budynki o charakterze przemysłowo – gospodarczym, były to m.in. tartak parowy, browar i cegielna.

14. Kubatura	15. Powierzchnia użytkowa 0.0109 km ²	16. Przeznaczenie pierwotne	17. Użytkowanie obecne
18. Stan zachowania W wyniku działań wojennych miasto utraciło ok. 45% zabudowy. Przejawia się to pustymi parcelami znajdującymi się w pierzejach. W miejscach po historycznej zabudowie zlokalizowane zostały budynki (pawilony handlowe), które nie trzymają się linii zabudowy, skali oraz bryłą nie nawiązują do historycznych budynków. Szczególnie negatywnie na odbiór przestrzeni wokół rynku wpływa brak większości zabudowy pierzei wokół rynku. Przez co budynek hotelu stojącego przy narożniku ul. Staromiejskiej i rynku (plac Wolności) wydaje się być przeskalowany i swoim wystrojem zaburza historyczny charakter miasta. Cennym elementem stanowiącym przykład XIX-wiecznego podejścia do kształtowania przestrzeni jest szpaler drzew wzdłuż ulicy Pułaskiego. Oddziela on historyczną część miasta od polderu powstałego po osuszeniu rozlewisk rzeki Mglicy. Elementem dysharmonizującym i wpływającym na odbiór przestrzeni urbanistycznej są ahistoryczne i niepasujące nawierzchnie ulic (np. trylinka). Warto też zwrócić uwagę na nieestetyczne reklamy i szyldy znajdujące się na elewacjach budynków stojących w strefie wpisanej do rejestru zabytków.		19. Istniejące zagrożenia, najpilniejsze postulaty konserwatorskie Dla wpisanego obszaru istnieją dwa podstawowe zagrożenia: - degradacja istniejącej struktury budynków prowadzącą do ich rozbiórki co spowoduje dalsze ubytki w zabudowie pierzejowej, - wprowadzanie nowej dysharmonizującej, ahistorycznej zabudowy na wolnych parcelach. W stosunku do obszaru ujętego w rejestrze zabytków postuluje się: - zachowanie historycznej kompozycji funkcjonalno-przestrzennej wpisanego obszaru, - utrzymanie historycznych linii zabudowy i zasad podziałów na parcele, - utrzymanie gabarytów wysokościowych, - nowe budynki należy budować w układzie kalenicowym z dachami dwuspadowymi o kącie nachylenia zbliżonym do budynków historycznych, - usunięcie obiektów ahistorycznych, sprzecznych z historycznym wystrojem i układem urbanistycznym miasta, - zabudowę od strony ulicy Pułaskiego należy kształtować tak aby nawiązywała ona do gospodarczego charakteru tej ulicy, - remonty oraz wprowadzenie nowej zabudowy należy uzgodnić z Wojewódzkim Konserwatorem Zabytków. Cedynia posiada aktualny plan zagospodarowania, który uwzględnia warunki ochrony konserwatorskiej. Strefa „A” obejmuje większy obszar niż teren wpisany do rejestru zabytków. Należy rozważyć w przyszłości poszerzenie obszaru wpisu do rejestru zabytków, który uwzględniłby ochronę całego układu urbanistycznego w tym kompozycję przestrzenną przebiegu ulic. Obecny wpis skupia się na ochronie najlepiej zachowanych budynków.	

20. Akta archiwalne (rodzaj akt, numer i miejsce przechowywania)

23. Bibliografia

Agnieszka Dębska, Charakterystyka zasobów dziedzictwa kulturowego gminy Cedynia, [w:] Rocznik Chojeński nr 4, rok 2012, str. 299-308.

Andrzej Porzeziński, Osadnictwo ziemi cedyńskiej we wczesnym średniowieczu. Archeologiczne studium osadnicze, Chojna 2012.

Eugeniusz Rymar, Cedynia jako ośrodek administracyjny (XII–XIII w.) i miejski (XIII–XVI w.), [w:] Cedynia i okolice poprzez wieki, Red. Paweł Migdański Chojna-Szczecin 2013.

Eugeniusz Rymar, Słownik historyczny Nowej Marchii w średniowieczu, Tom II, Ziemia Chojeńska Mieszkowicka, Trzcińska i Kostrzyńska, Chojna, Wodzisław Śląski 2016, str. 20-33.

25. Źródła ikonograficzne (rodzaj, miejsce przechowywania)

Widok miasta od str. pld. – zach. ok. 1652r., autor Merian Caspar [w:] Martin Zeiller, Topographia Electoratus Brandenburgici et Ducatus Pomeraniae (1652/1680), Frankfurt am Main ok. 1652r.
Widok miasta ok r. 1710, autor Daniel Petzold.

21. Uwagi

Cedynia posiada:

CD 504
Nr Inv. 14525/217

- aktualny plan zagospodarowania: Uchwała Nr XLII/368/2010 Rady Miejskiej w Cedyni z dnia 2 lipca 2010 r. w sprawie uchwalenia zmiany miejscowego planu zagospodarowania przestrzennego miasta Cedynia
- Gminną Ewidencję Zabytków

22. Adnotacje o inspekcjach, informacje o zmianach (daty, imiona i nazwiska wypełniających)

24. Opracowanie karty ewidencyjnej (autor, data i podpis)

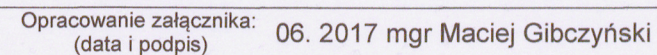
tekst: 06. 2017 mgr Maciej Gibczyński

plany, rysunki: 06. 2017 mgr Maciej Gibczyński

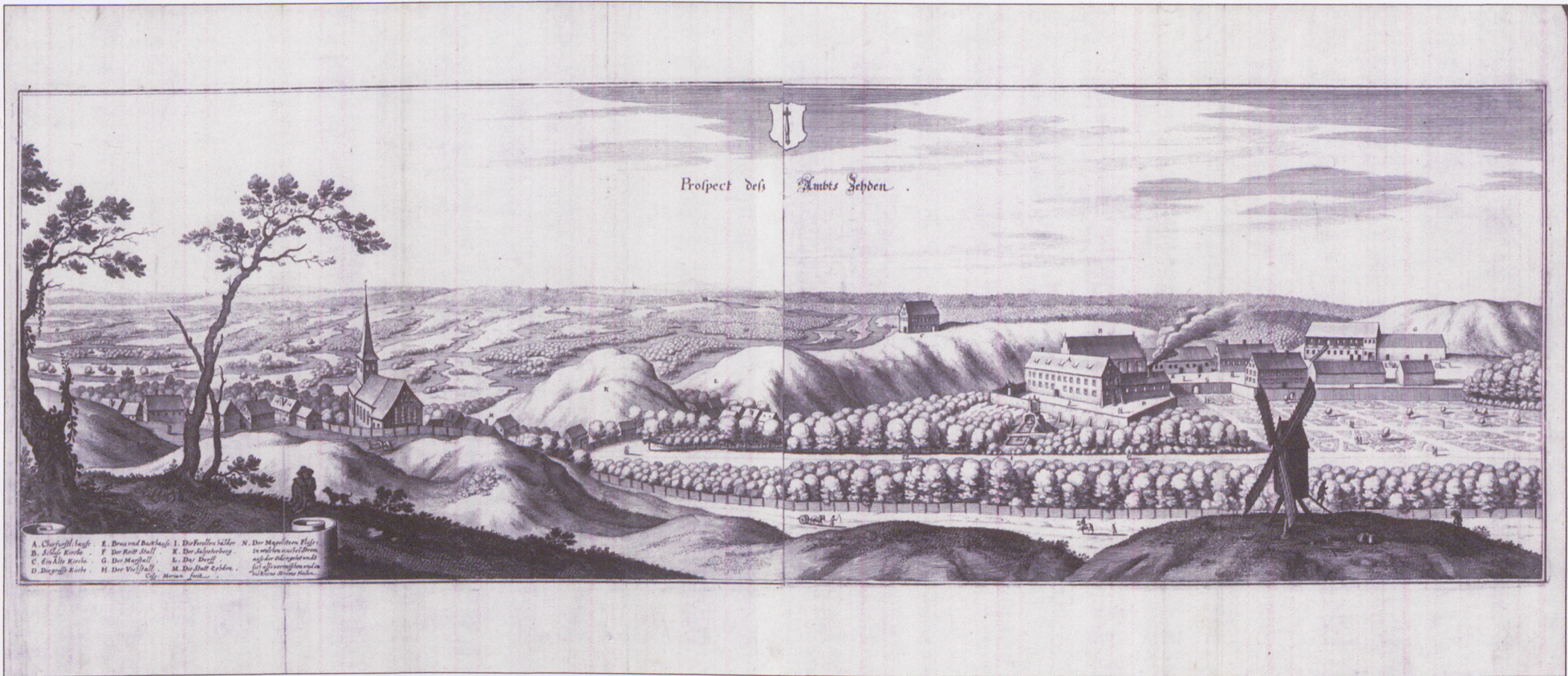
fotografie: 06. 2017 mgr Maciej Gibczyński

26. Załączniki

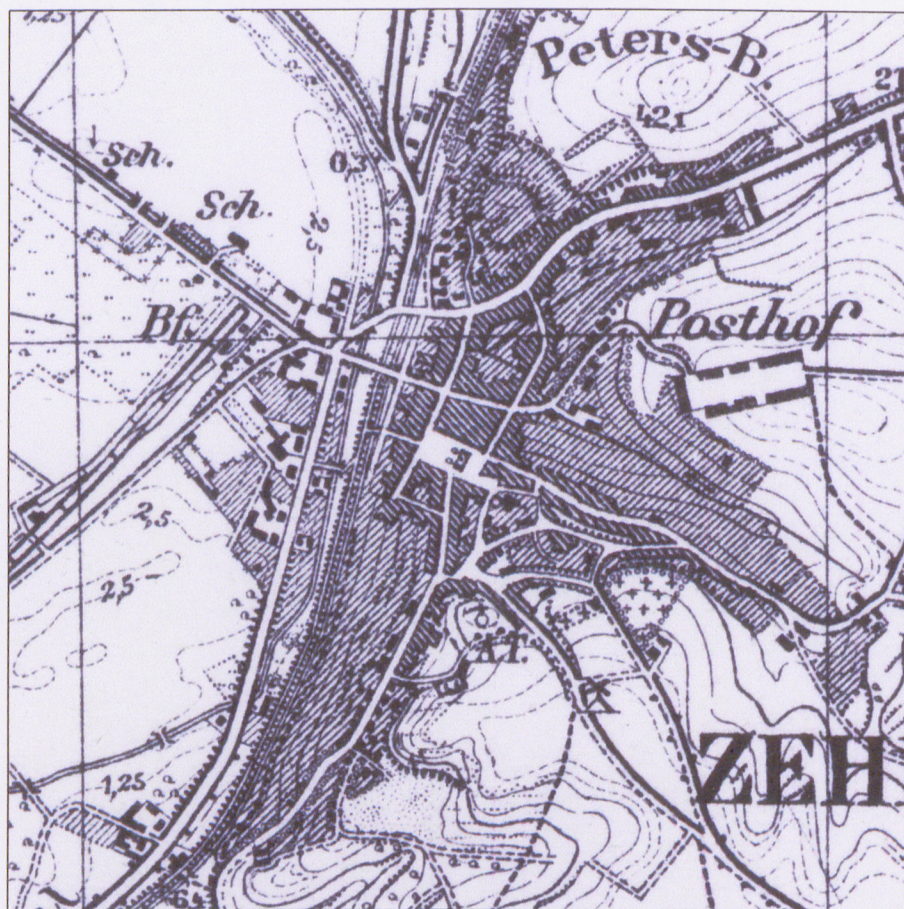
5 załączników ze zdjęciami i rysunkami



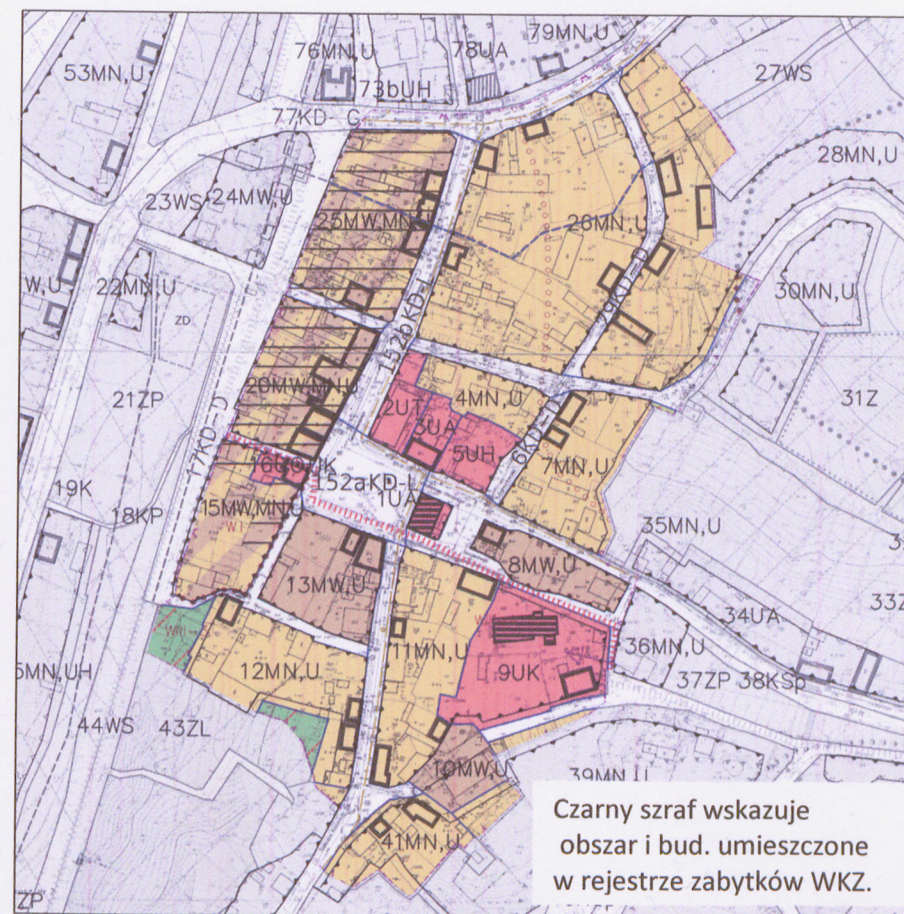
1. Miejscowość	Cedynia	5. Nazwa zabytku (jak w karcie), adres CEDYNIA – HISTORYCZNE ZAŁOŻENIE URBANISTYCZNE	6. Zawartość załącznika Widok historyczny Widok miasta od str. płd – zach. ok. 1652r., autor Merian Caspar [w:] Martin Zeiller, Topographia Electoratus Brandenburgici et Ducatus Pomeraniae (1652/1680), Frankfurt am Main ok. 1652r.
2. Gmina	Cedynia		
3. Powiat	Gryfiński		
4. Województwo	Zachodniopomorskie		



1. Miejscowość	Cedynia	5. Nazwa zabytku (jak w karcie), adres CEDYNIA – HISTORYCZNE ZAŁOŻENIE URBANISTYCZNE	6. Zawartość załącznika Mapy
2. Gmina	Cedynia		
3. Powiat	Gryfiński		
4. Województwo	Zachodniopomorskie		



Frag. mapy Messtischblatt; 3151 Zehden wyd.1932r.
Org. w skali 1:25 000 przeskalowany do 1:10 000.



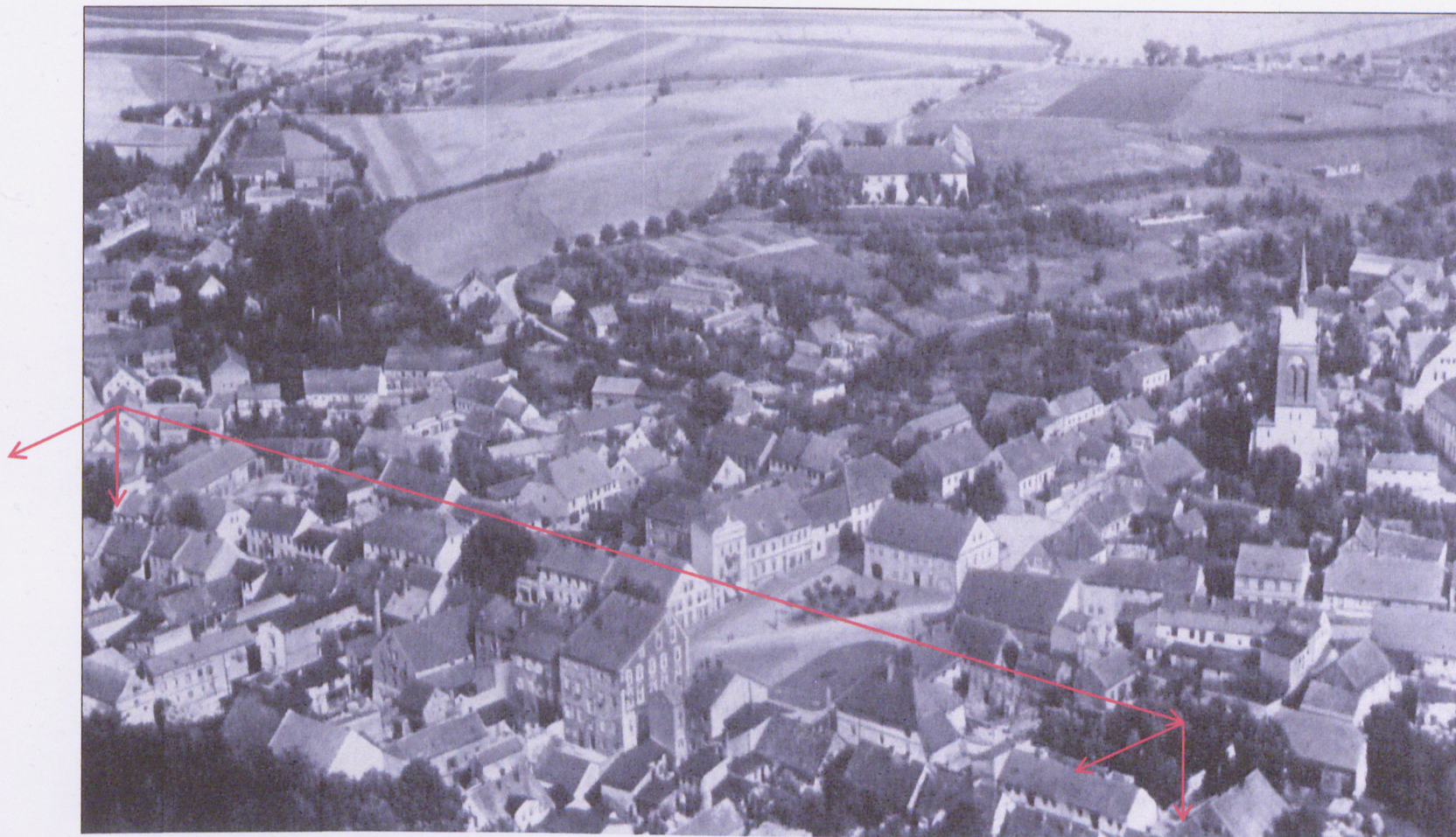
Aktualny plan miejscowego zagospodarowania.
Strefa „A” ochrony konserwatorskiej.

1. Miejscowość	Cedynia	5. Nazwa zabytku (jak w karcie), adres CEDYNIA – HISTORYCZNE ZAŁOŻENIE URBANISTYCZNE	6. Zawartość załącznika Widok dawnej ulicy Königsstraße, dzisiaj Staromiejskiej, lata 30-te, XX w. Widok w kierunku północnym.
2. Gmina	Cedynia		
3. Powiat	Gryfiński		
4. Województwo	Zachodniopomorskie		



Źródło: pocztówka z lat trzydziestych XX w., własność P. Migdalski, opublikowana [w:] Cedynia i okolice poprzez wieki, Red. Paweł Migdalski Chojna-Szczecin 2013 r., str. 21.

1. Miejscowość	Cedynia	5. Nazwa zabytku (jak w karcie), adres CEDYNIA – HISTORYCZNE ZAŁOŻENIE URBANISTYCZNE	6. Zawartość załącznika Zdjęcie lotnicze Cedyni od strony południowo – zachodniej. Liniami pokazano obszar wpisany do rejestru zabytków.
2. Gmina	Cedynia		
3. Powiat	Gryfiński		
4. Województwo	Zachodniopomorskie		



Pocztówka (9 x14 cm) bez obiegu pocztowego. "Zehden an Oder original Fliegeraufnahme" w zbiorach Książnica Pomorska syg. „Pocz_497(KP497)” przed 1945r. Strzałkami oznaczono obszar objęty wpisem do rejestru zabytków.