

1. Obiekt **OBORA DOM MIESZKALNY. (13)**
W zespole folwarcznym.

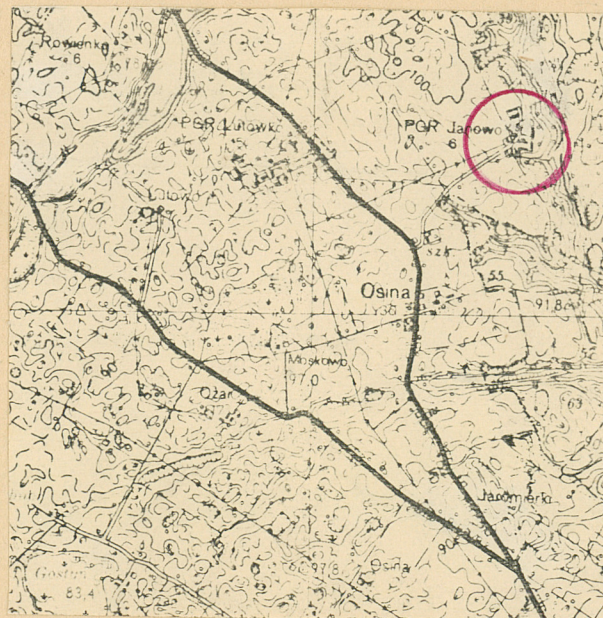
2. Czas powstania
1885.

3. Miejscowość **LUTÓWKO**
JANOWO

11. Zdjęcia, rzut, przekrój, sytuacja, orientacja



Elewacja południowa.



4. Adres
Janowo

nr hipoteczny

5. Przynależność administracyjna

województwo **Gorzowskie.**

gmina **Myślibórz. Barlinek**

5. Poprzednie nazwy miejscowości

Do 1945r. - **Johaneshöhe.**

7. Przynależność administracyjna
1 VI 1975

województwo **szczecińskie.**

powiat **Myślibórz.**

8. Właściciel i jego adres

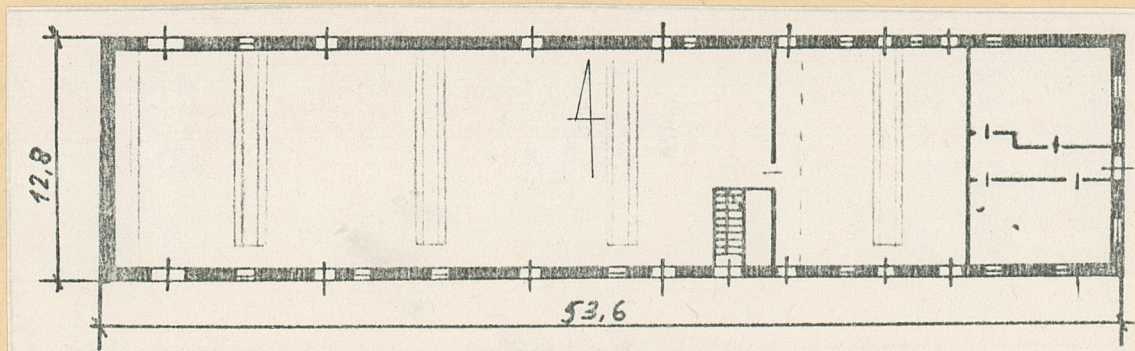
Barlinecki Kombinat Rolny.

9. Użytkownik i jego adres

Zakład Rolny Lutówko.

10. Rejestr zabytków:

Nr **A-320** data **15.03.2008**



Budynek powstał w 1885r.
Do 1945r. właścicielem budynku był Adolf Schwarc.
W 1948r. właścicielem budynku został Zespół gospodarstw rolnych-Strapie.
Od 1958r. do 1976r. właścicielem budynku zostało Państwowe Gospodarstwo Rolne W Lutówku.
Od 1977r. Budynek jest własnością Barlineckiego Kombinatoru Rolnego.

Budynek znajduje się w południowej części zespołu folwarcznego, tworzy północne skrzydło zespołu architektonicznego, którego elementy rozmieszczone są wokół dziedzińca. Znajduje się w odległości ok. 20m na zachód od pałacu-rezydencji, w odległości ok. 20m na południowo-zachód od południowo-zachodniego narożnika budynku znajduje się główna brama wjazdowa prowadząca na dziedzińiec. Do zachodniej ściany szczytowej budynku przylega budynek garażu.

Za północną ścianą budynku znajduje się niewielki plac.

Materiał, konstrukcja, technika.

Ściany z kamienia łamanego-sortowanego na zaprawie wapiennej, z ościeżami otworów z cegły ceramicznej palonej. Ściany szczytowe na wysokości poddasza z cegły ceramicznej palonej. Ściany zewnętrzne o grubości 60cm, wewnętrzne o grubości 25 cm.

Stropy

W zachodniej gospodarczej części budynku stropy ceglano-odcinkowe oparte na belkach stalowych, we wschodniej mieszkalnej części stropy drewniane wsuwkowe.

Wieżba dachowa drewniana płatwiowo-kleszczowa, słupowo-zastrzałowa, o czterech ścianach stołcowych, ze ścianką kolankową.

Pokrycie dachu dachówka ceramiczna zakładkowa.

Posadzki w części gospodarszej betonowe, w części mieszkalnej drewniane z desek malowanych, na poddaszu drewniane z desek.

Otwory okienne drewniane oraz wejściowe w ścianach południowej, wschodniej oraz zachodniej o sklepieniu łukowo-odcinkowym, w ścianie północnej o sklepieniu płaskim. Okna w części gospodarczej stalowe nieotwieralne, w części mieszkalnej drewniane krosnowe. Wrota drewniane z desek-szpungowe, drzwi w części mieszkalnej drewniane płycinowe.

Schody prowadzące na poddasze drewniane policzkowe.

Rzut

Budynek założony jest na planie prostokąta o wymiarach 53,6m x 12,8m.

Część gospodarcza budynku podzielona jest na dwa pomieszczenia do których prowadzi siedem otworów wejściowych w ścianie południowej budynku oraz siedem w ścianie północnej. W części mieszkalnej budynku znajdują się trzy pomieszczenia do których prowadzi jeden otwór wejściowy w ścianie zachodniej budynku.

Bryła

Zwarta, jednokondygnacyjna, z dachem dwuspadowym oraz użytkowym poddaszem.

Elewacje.

Wszystkie elewacje otynkowane.

Elewacja południowa z ośmioma otworami wejściowymi oraz z siedmioma otworami okiennymi, na pierwszej kondygnacji. Z trzema otworami służącymi do komunikacji z poddaszem oraz z dwudziestoma trzema otworami okiennymi na poddaszu.

Horyzontalnie elewacja podzielona jest na trzy pola przez podchodzące pod gzyms lizeny. Pod okapem przebiega ceglany gzyms.

Elewacja północna, na pierwszej kondygnacji z siedmioma otworami wejściowymi oraz z pięcioma otworami okiennymi. Z siedmioma otworami okiennymi na poddaszu.

Z ceglany gzyms przebiegającym pod okapem.

Elewacja wschodnia. Na pierwszej kondygnacji z jednym centralnie umieszczonym otworem wejściowym oraz z trzema otworami okiennymi.

14. Kubatura 4802,5m ³	15. Powierzchnia użytkowa 686,08 m ²	16. Przeznaczenie pierwotne Obora, dom mieszkalny	17. Użytkowanie obecne Obora, dom mieszkalny.
<div> wasokość budynku 10,6m. </div>		19. Stan zachowania (fundamenty, ściany zewnętrzne, ściany wewnętrzne, sklepienia, stropy konstrukcje dachowe, pokrycie dachu, wyposażenie i instalacje) Ściany i fundamenty w stanie dobrym. Stropy w stanie dobrym. Więźba dachowa częściowo spróchniała. Pokrycie dachu w stanie dobrym. osadzki w stanie dobrym.	
18. Prace budowlane i konserwatorskie, ich przebieg i dokumentacja Na początku lat 60-tych PGR Lutówko przeprowadziło remont budynku w czasie którego wymieniono część żłobów we wschodniej części budynku., położono nowe tynki, przeprowadzono naprawę więźby dachowej, oraz pokrycia dachu. W 1980r przeprowadzono remont mieszkania we wschodniej części budynku w czasie którego wymieniono okna oraz drzwi, wymieniono stropy, położono nowe tynki. Poza tym w budynku prowadzono bieżące prace konserwacyjne.			
20. Najpilniejsze postulaty konserwatorskie Wymagana bieżąca konserwacja budynku.			

21. Akta archiwalne (rodzaj akt, numer i miejsce przechowywania)

22. Bibliografia

1. "GUTER Adressbuch Für Provintz Brandenburg.
Berlin 1926.
2. Wacław Żenczykowski.
Budownictwo ogólne, tom 1, 2, 3.
3. Janusz Bogdanowski.
Kompozycja i planowanie w architekturze krajobrazu.
Wrocław 1976.

23. Źródła ikonograficzne i fotografia (rodzaj, miejsca przechowywania, sygnatury)

24. Uwagi różne

25. Opracował

tekst Ireneusz Klimczyk 1988.02.26.
imię, nazwisko, data, podpis

plany, rysunki Ireneusz Klimczyk 1988.02.29.
imię, nazwisko, data, podpis

zdjęcia fotogr. Ireneusz Klimczyk 1988.02.26.
imię, nazwisko, data, podpis

miejsce przechowania negatywów

Karta po wypełnieniu podlega ochronie na podstawie przepisów prawa autorskiego

26. Adnotacje o inspekcjach, informacje o zmianach (daty, imiona i nazwiska wypełniających)

27. Załączniki

Jedna wkładka

Miejscowość

Obiekt

Zawartość wkładki

JACNO W O

OBORA

c.d.opisu, zdjęcia, plan sytuacyjny

Na poddaszu z siedmioma symetrycznie rozmieszczonymi otworami okiennymi. Elewacja podzielona jest na trzy pola przez cztery podchodzące pod gzyms lizeny. Wertykalnie podzielona jest przez dwa gzymsy ceglane: jeden przebiegający na wysokości stropu pierwszej kondygnacji, drugi przebiegający po linii połaci dachowych. Elewacja zachodnia analogiczna do wschodniej/w części południowej ograniczona przez dobudowany do niej budynek powozowni/obecnie garaż/.

Wnętrze

W części gospodarczej budynku znajdują się dwa pomieszczenia inwentarskie oraz klatka schodowa. W części mieszkalnej sieni- korytarz, dwie izby oraz kuchnia.

Wyposażenie.

W części gospodarczej znajdują się cztery ciągi żłobów /składające się z dwóch żłobów przedzielonych gankiem przyżłobowym/ustawione równolegle do ścian szczytowych budynku.

W części mieszkalnej znajduje się jeden słupowy przewód kominowy, dwa piece kaflowe oraz kuchnia węglowa.

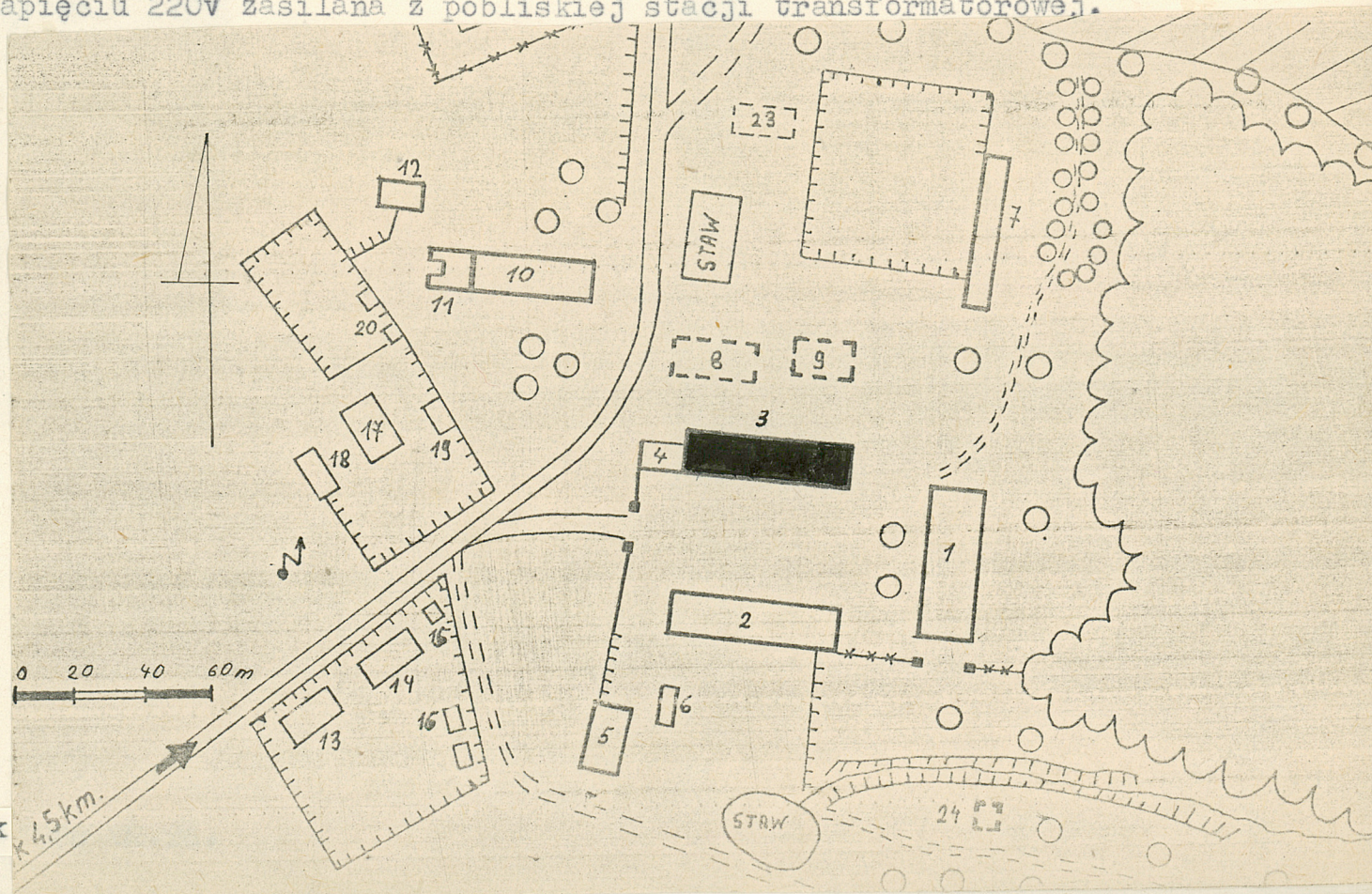
Instalacje.

i. wodna, wewnętrzna, i. elektryczna o napięciu 220V zasilana z pobliskiej stacji transformatorowej.



Elewacja wschodnia

- | | |
|------------------------|-------------------------|
| 1-Pałac-rezydencja. | 13-Dom mieszkalny. |
| 2-Stodoła-magazyn zbo. | 14-Dom mieszkalny. |
| 3-Obora. | 15-Budynek inwentarski. |
| 4-Powozownia/ob.garaż | 16-Waga wozowa. |
| 5-Dom mieszkalny nr 7 | 17-Dom mieszkalny. |
| 6-Budynek inwentarski | 18-Budynek inwentarski |
| 7-Chlewnia. | 19-Szopa. |
| 8-Owczarnia. | 20-Szopa. |
| 9-Dom mieszkalny. | 21-Obora. |
| 10-Stodoła. | 22-Obora. |
| 11-Dom mieszkalny. | 23-Budynek inwentarski. |
| 12-Budynek inwentarski | 24-Piwnica-lodownia. |



Wkładkę założył: Ireneusz Klimczyk

16.02.16.



Fragment elewacji południowej



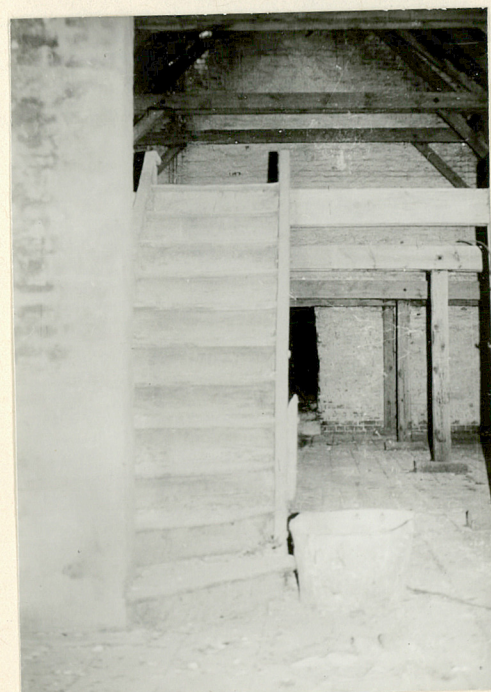
Elewacja zachodnia



Fragment elewacji południowej



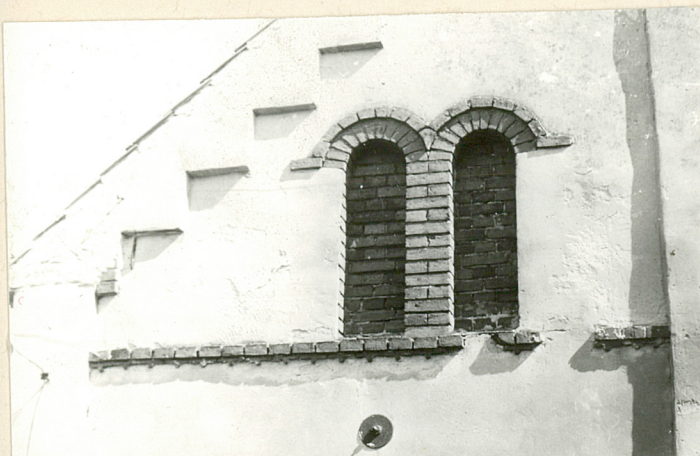
Elewacja północna.



Schody na poddaszu.



Fragment elewacji południowej



Fragment elewacji zachodniej.