

1. Obiekt STODOŁA-MAGAZYN ZBOŻOWY (2)
w zespole folwarcznym
19/2

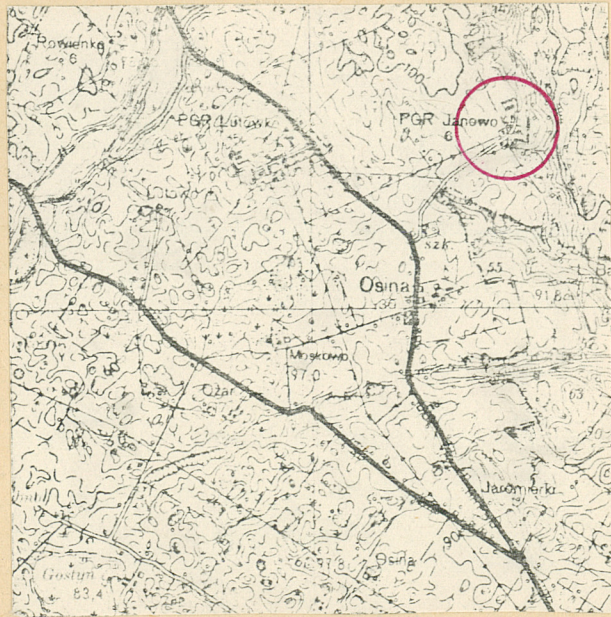
2. Czas powstania
3-cie ćw XIXw

3. Miejscowość LUTÓWKO
J A N O W O

11. Zdjęcia, rzut, przekrój, sytuacja, orientacja



Elewacja północna. (2)



4. Adres
Janowo
nr hipoteczny

5. Przynależność administracyjna
województwo gorzowskie
gmina Barlinek pow. myślibórz

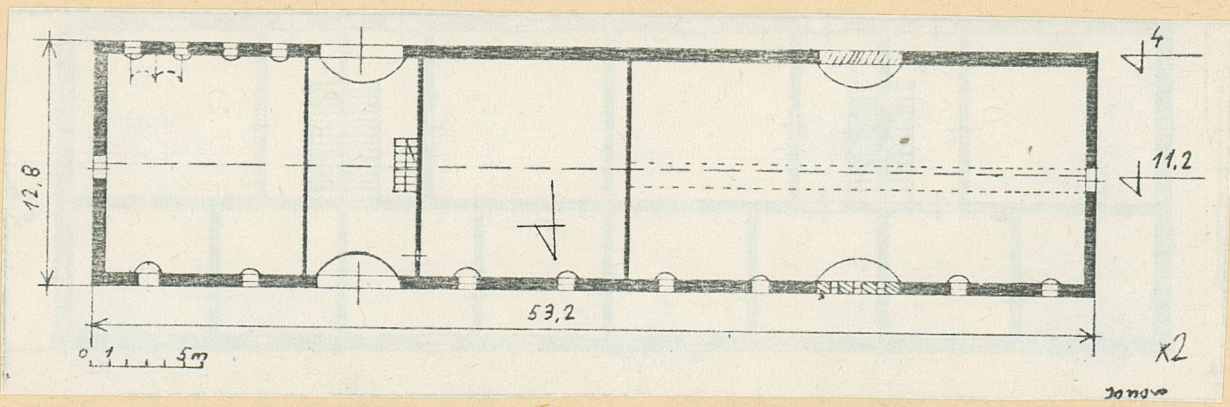
6. Poprzednie nazwy miejscowości
Do 1945r. -Johanneshöhe

7. Przynależność administracyjna
1 VI 1975
województwo szczecińskie
powiat Myślibórz

8. Właściciel i jego adres
Barlinecki Kombinat Rolny
ul.Strzelecka 16a.

9. Użytkownik i jego adres
Zakład Rolny Lutówko.

10. Rejestr zabytków:
Nr A-370 data 15.09.2008



12. Autorzy, historia obiektu, określenie stylu

Budynek powstał w 3 ćw. XIX w.
Do 1945 r. był własnością Adolfa Schwarza.
W 1947 r. właścicielem budynku zostały P.N.Z.
W latach 1948-57 należał do Zespołu Gospodarstw Rolnych.
W latach 1958-76 należał do istniejącego w tym czasie w Janowie P.G.R.-u.
Od 1977 r. budynek jest własnością Barlineckiego Kombinatoru Rolnego.

13. Opis (sytuacja, materiał i konstrukcja, rzut, bryła, elewacje, wnętrze wyposażenie, instalacje)

Sytuacja

Budynek znajduje się w południowej części zespołu folwarcznego. Tworzy północne skrzydło zespołu architektonicznego, którego elementy rozmieszczone są wokół dziedzińca. Znajduje się w odległości ok. 20 m na zachód od pałacu-rezydencji.
W odległości ok. 20 m na północny-zachód od północno-zachodniego narożnika budynku znajduje się główna brama wjazdowa prowadząca na dziedziniec. Za zachodnią ścianą szczytową w odległości ok. 18 m znajduje się ceglany mur, zamykający zespół architektoniczny od zachodu. Ścianą północną skierowany jest na dziedziniec za. Ścianą południową znajdują się ogródki pracowników folwarku.

Materiał, konstrukcja, technika.

Ściany z kamienia łamanego sortowanego na zaprawie wapiennej z lizenami oraz z ościeżami z cegły ceramicznej palonej, o grubości 60 cm oraz z cegły ceramicznej palonej na zaprawie wapiennej /część ściany południowej/ o grubości 60 cm.
Ściany wewnętrzne z cegły ceramicznej palonej na zaprawie wapiennej o grubości 25 cm.
Stropy w piwnicy ceglano odcinkowe, w pomieszczeniu przy wschodniej ścianie szczytowej ceglano odcinkowe oparte na belkach stalowych, w pomieszczeniu w centralnej części budynku ceglano /płyty kleina/.
Wieżba dachowa drewniana płatwiowo-kleszczowa, słupowo-zastrzałowa, o czterech ścianach stolcowych, ze ścianką kolankową.
Pokrycie dachu w części wschodniej budynku dachówka ceramiczna zakładkowa, w części zachodniej eternit falisty.
Posadzki betonowe, podłogi na poddaszu drewniane z desek niemalowanych.
Otwory okienne oraz wejściowe w ścianie północnej oraz południowej o sklepieniach płaskich, otwór wejściowy we wschodniej ścianie szczytowej o półkolistym sklepieniu.
Okna drewniane krosnowe, wrota drewniane-szpungowe.
Schody prowadzące na poddasze-drewniane jednobiegowe, policzkowe-drabiniaste.

Rzut

Budynek założony jest na planie prostokąta o wymiarach 53,2 x 12,8 m. W budynku znajdują się cztery pomieszczenia do których prowadzą dwa otwory wejściowe w ścianie północnej oraz po jednym w pozostałych ścianach.

Bryła

Zwarta jednokondygnacyjna, z dachem dwuspadowym oraz użytkowym poddaszem nad pomieszczeniem w centralnej części budynku i przy wschodniej ścianie szczytowej, częściowo podpiwniczona przy wschodniej ścianie budynku.

Elewacje

Północna z kamienia łamanego z dziesięcioma otworami okiennymi oraz z dwoma wejściowymi rozmieszczonymi symetrycznie. Nad czterema otworami we wschodniej części budynku znajdują się niewielkie otwory okienne. Elewacja jest podzielona na dziesięć pól symetrycznych pół przez podchodzące pod gzyms lizeny. Pod okapem znajduje się ceglany gzyms kordonowy/przerwany w polach w których znajdują lub znajdowały się wrota wjazdowe.

Elewacja południowa z kamienia łamanego sortowanego w narożnikach przy ścianach szczytowych oraz z cegły ceramicznej palonej nie spoinowane.

Elewacja posiada dwa otwory wejściowe /otwór po stronie zachodniej zamurowany/ rozmieszczone symetrycznie oraz cztery otwory okienne przy ścianie szczytowej wschodniej.

14. Kubatura 4500m ³	15. Powierzchnia użytkowa 870m ²	16. Przeznaczenie pierwotne Magazyn zbożowy, stodoła.	17. Użytkowanie obecne Budynek nie użytkowany.
18. Prace budowlane i konserwatorskie, ich przebieg i dokumentacja W 1963 roku wymieniono środkową część ściany zachodniej. Na początku lat 70-tych przełożono pokrycie dachu w północnej części budynku, oraz wymieniono pokrycie dachu w zachodniej części, zamieniono pokrycie dachówką na pokrycie eternitem falistym/. W 1977r. zamurowano przejazdowe otwory wejściowe w zachodniej części budynku. W 1980r w czasie wichury zerwane zostało część pokrycia dachu/we wschodniej części budynku/.		19. Stan zachowania (fundamenty, ściany zewnętrzne, ściany wewnętrzne, sklepienia, stropy konstrukcje dachowe, pokrycie dachu, wyposażenie i instalacje) Ściany i fundamenty w stanie dobrym. Stropy w stanie dobrym. Wieżba dachowa częściowo spróchniała. Pokrycie dachu we wschodniej części budynku zniszczone. Posadzki, podłogi w stanie złym.	
		20. Najpilniejsze postulaty konserwatorskie Wskazane- naprawa pokrycia dachu, oszklenie okien. wymagana bieżąca konserwacja budynku.	

21. Akta archiwalne (rodzaj akt, numer i miejsce przechowania)

24. Uwagi różne

22. Bibliografia

1. "Güter Adressbuch für Provinz Brandenburg
Berlin 1924r.
2. "Budownictwo ogólne" tom 1, 2, 3.
Wacław Żenczykowski
3. "Kompozycja i planowanie w architekturze krajobrazu"
Janusz Bogdanowski
Wrocław 1976.

23. Źródła ikonograficzne i fotografia (rodzaj, miejsca przechowywania, sygnatury)

25. Opracował

tekst Ireneusz Klimczyk 1988.02.24.
imię, nazwisko, data, podpis

plany, rysunki Ireneusz Klimczyk. 1988.02.26.
imię, nazwisko, data, podpis

zdjęcia fotogr Ireneusz Klimczyk 1988.02.27.
imię, nazwisko, data, podpis

miejsce przechowania negatywów

Karta po wypełnieniu podlega ochronie na podstawie przepisów prawa autorskiego

26. Adnotacje o inspekcjach, informacje o zmianach (daty, imiona i nazwiska wypełniających)

27. Załączniki

dwie wkładki

1. Miejscowość J A N O W O	2. Obiekt (nazwa jak w karcie) STODOŁA-MAGAZYN ZBOŻO- WY.	3. Zawartość wkładki (nazwa obiektu lub materiału uzupełniającego) Dalszy ciąg opisu, zdjęcia, plan sytuacyjny.
-------------------------------	---	--

Przy ścianach szczytowych znajdują się cztery otwory wentylacyjne rozmieszczone symetrycznie, w formie wąskich szczelin.

Elewacja wschodnia z kamienia łamanego sortowanego, z jednym centralnie usytuowanym otworem wejściowym oraz z dwoma rozmieszczonymi symetrycznie piwnicznymi otworami okiennymi. Elewacja podzielona jest na trzy pola przez podchodzące pod gzyms lizeny. Na wysokości ok. 4m przebiega ceglany gzyms, nad którym znajdują się trzy arkadowe ślepe przeźrocza. Po linii połaci dachowych przebiega ceglany gzyms.

W każdym polu utworzonym przez lizeny i gzymsy znajduje się okrągła bądź w formie dziewięcioramiennej gwiazdy rozeta.

Elewacja zachodnia z jednym centralnie usytuowanym otworem wejściowym. Elewacja podzielona na sześć pól przez podchodzące pod gzyms lizeny oraz przez gzymsy. Na elewacji znajdują się dwa gzymsy ceglane, pierwszy przebiegający horyzontalnie na wysokości ok. 4m, drugi przebiegający po linii połaci dachowych. W polach znajdujących się przy narożnikach budynku znajdują się cztery pary arkadowych ślepych przeźroczy. W centralnie usytuowanym polu nad gzymsem znajdują się dwa ślepe przeźrocza/ jedno nad drugim/, w formie triforii/dolne/ oraz w formie biforii/górne/. Nad górnym przeźroczem znajduje się kwadratowa rozeta.

Wnętrze

W budynku znajdują się: piwnica pod pomieszczeniem przylegającym do wschodniej ściany szczytowej, trzy pomieszczenia podłogowego magazynu zbożowego we wschodniej części budynku oraz pomieszczenie stodoły z przejazdowym klepi-skim/ o zamurowanych obecnie otworach wjazdowych/ w zachodniej części budynku.

Wyposażenie

W zachodniej części budynku znajdują się umieszczone nad kalenicą trzy drewniane wentylatory grawitacyjne.

Instalacje

Elektryczna o napięciu 220V, zasilana z pobliskiej stacji transformatorowej.

Wkładkę założył: Ireneusz Klimczyk 1988.02.24.
(imię, nazwisko, data)

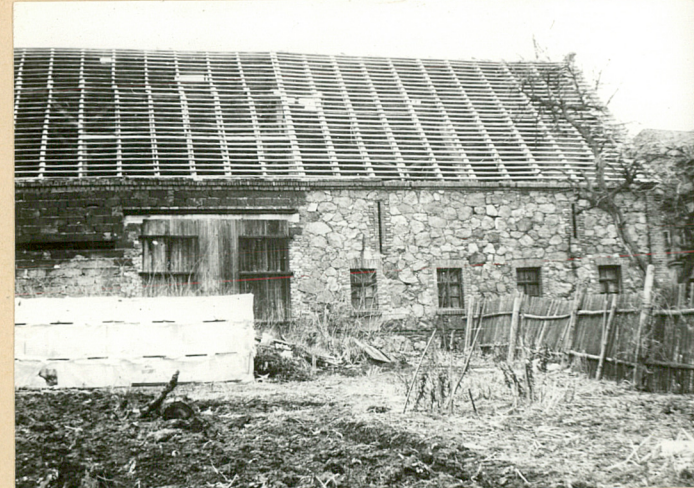
Miejsce przechowywania negatywów:



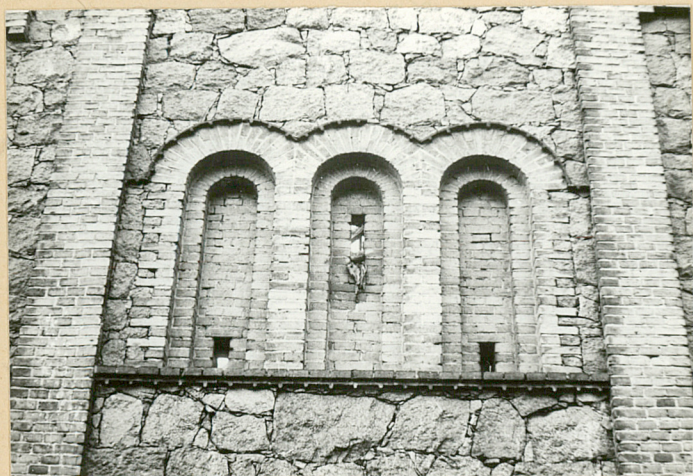
elewacja północna.



Elewacja południowa.



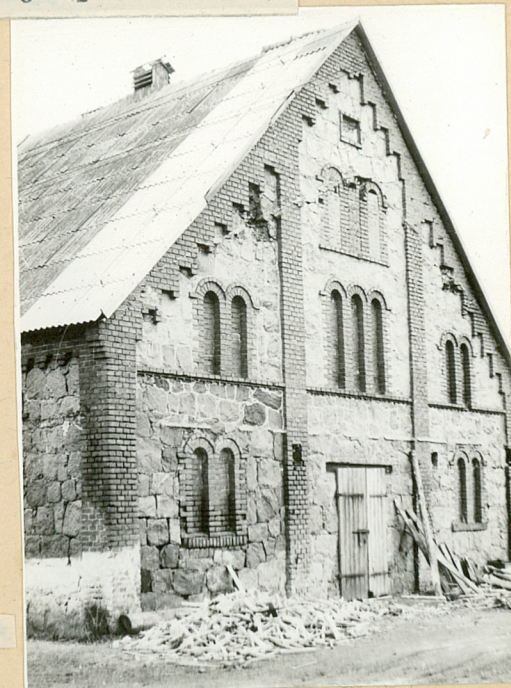
Elewacja południowa.



Fragment elewacji zachodniej



Elewacja wschodnia



Elewacja zachodnia.

1. Miejscowość
J A N O W O

2. Obiekt.
STODOŁA-MAGAZYN ZBOŻOWY

3. Zawartość wkładki
zdjęcia, plan sytuacyjny



Fragment elewacji wschodniej

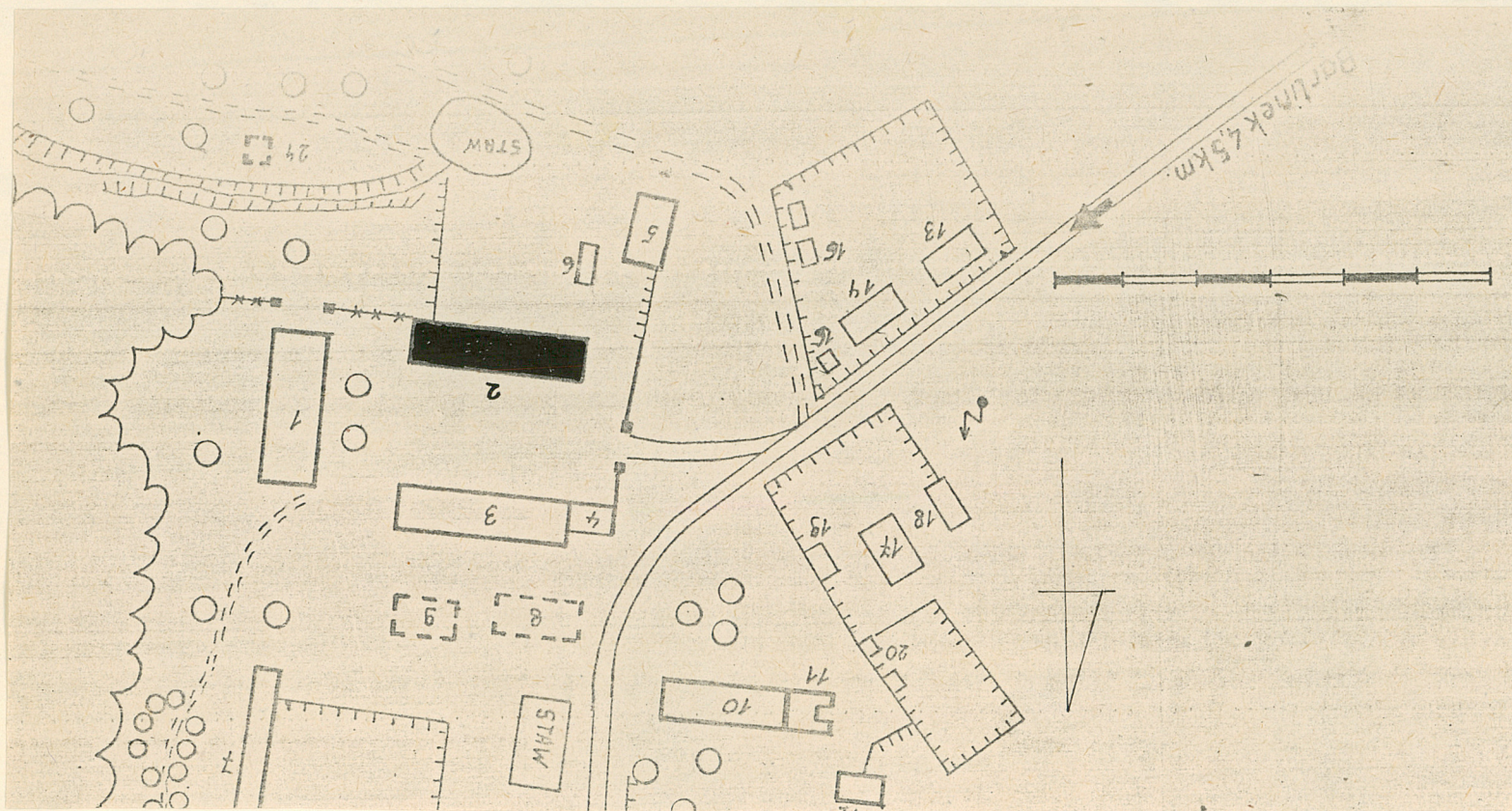


Fragment elewacji wschodniej.



Fragment elewacji południowej

wkładkę założył : Ireneusz Klimczyk 1988.02.24.



Janowo x 15

- 1-Pałac-rezydencja.
- 2-Stodoła-magazyn zbożowy.
- 3-Obora.
- 4-Powozownia/ob.garaż/.
- 5-Dom mieszkalny nr 7.
- 6-Budynek inwentarski.
- 7-Chlewnia.
- 8-Owczarnia.
- 9-Dom mieszkalny.
- 10-Stodoła.
- 11-Dom mieszkalny.
- 12-Budynek inwentarski.
- 13-Dom mieszkalny.
- 14-Dom mieszkalny.
- 15-Budynek inwentarski.
- 16-Waga wozowa.
- 17-Dom mieszkalny.
- 18-Budynek inwentarski.
- 19-Szopa.
- 20-Szopa.
- 21-Obora.
- 22-Obora.
- 23-Budynek inwentarski.
- 24-Piwnica-lodownia.