

1. Obiekt

PAŁAC

2. Czas powstania

4 ćw. XIX w  
pocz. XX w

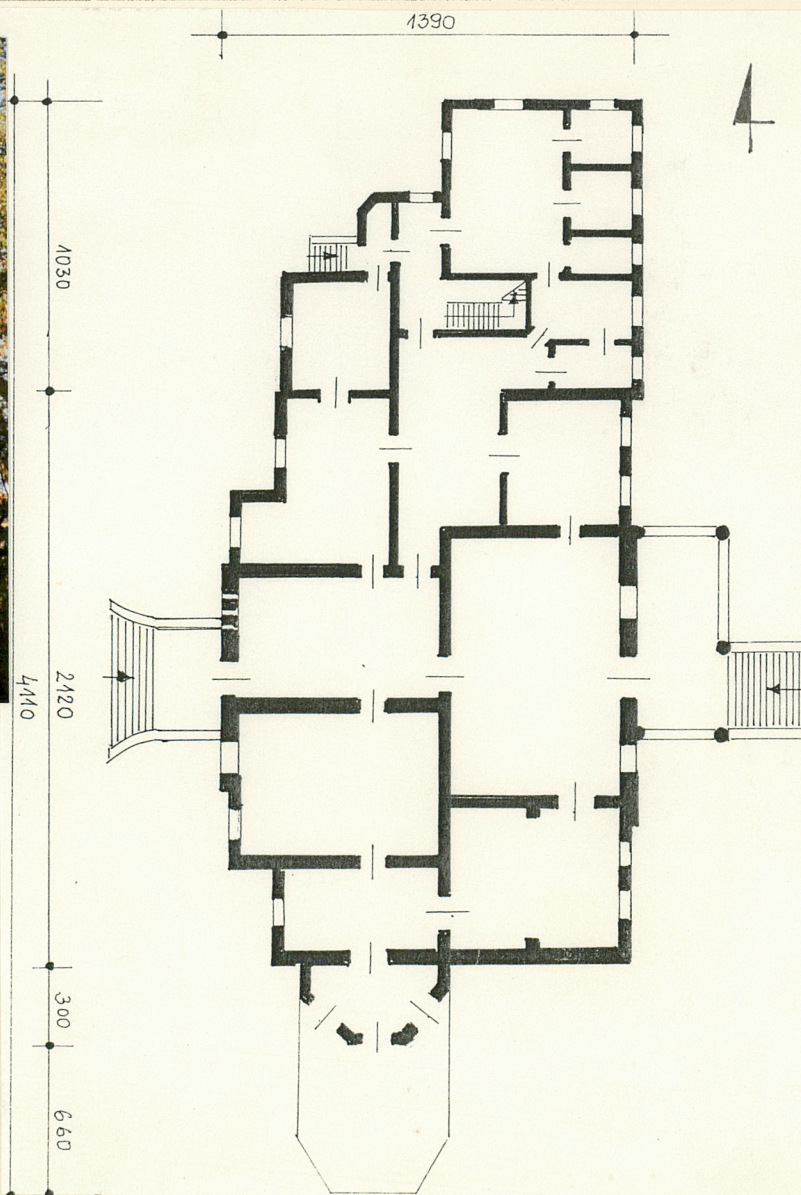
3. Miejscowość

LUTÓWKO-  
JANOWO

11. Zdjęcia, rzut, przekrój, sytuacja, orientacja



Elewacja ogrodowa



4. Adres

Janowo  
74-320 Barlinek

nr miejscowy:

5. Przynależność administracyjna

województwo gorzowskie

gmina Barlinek powiatu liberski

6. Poprzednie nazwy miejscowości

Johanneshöhe

7. Przynależność administracyjna  
1 VI 1975

województwo szczecińskie

powiat Maślibórz

8. Właściciel i jego adres

Agencja Własności Rolnej Skarbu  
Państwa Oddział Terenowy w Go-  
rzwie Wlkp. ul. Jagiellończyka 8  
tel. 259-01

9. Użytkownik i jego adres

nieużytkowany

10. Rejestr zabytków

Nr A-370 data 15.09.2008

Legenda:  
1 - budynek mieszkalny  
2 - budynek mieszkalny  
3 - budynek mieszkalny  
4 - budynek mieszkalny  
5 - budynek mieszkalny  
6 - budynek mieszkalny  
7 - budynek mieszkalny  
8 - budynek mieszkalny  
9 - budynek mieszkalny  
10 - budynek mieszkalny  
11 - budynek mieszkalny  
12 - budynek mieszkalny  
13 - budynek mieszkalny  
14 - budynek mieszkalny  
15 - budynek mieszkalny  
16 - budynek mieszkalny  
17 - budynek mieszkalny  
18 - budynek mieszkalny  
19 - budynek mieszkalny  
20 - budynek mieszkalny  
21 - budynek mieszkalny  
22 - budynek mieszkalny  
23 - budynek mieszkalny  
24 - budynek mieszkalny  
25 - budynek mieszkalny  
26 - budynek mieszkalny  
27 - budynek mieszkalny  
28 - budynek mieszkalny  
29 - budynek mieszkalny  
30 - budynek mieszkalny  
31 - budynek mieszkalny  
32 - budynek mieszkalny  
33 - budynek mieszkalny  
34 - budynek mieszkalny  
35 - budynek mieszkalny  
36 - budynek mieszkalny  
37 - budynek mieszkalny  
38 - budynek mieszkalny  
39 - budynek mieszkalny  
40 - budynek mieszkalny  
41 - budynek mieszkalny  
42 - budynek mieszkalny  
43 - budynek mieszkalny  
44 - budynek mieszkalny  
45 - budynek mieszkalny  
46 - budynek mieszkalny  
47 - budynek mieszkalny  
48 - budynek mieszkalny  
49 - budynek mieszkalny  
50 - budynek mieszkalny  
51 - budynek mieszkalny  
52 - budynek mieszkalny  
53 - budynek mieszkalny  
54 - budynek mieszkalny  
55 - budynek mieszkalny  
56 - budynek mieszkalny  
57 - budynek mieszkalny  
58 - budynek mieszkalny  
59 - budynek mieszkalny  
60 - budynek mieszkalny  
61 - budynek mieszkalny  
62 - budynek mieszkalny  
63 - budynek mieszkalny  
64 - budynek mieszkalny  
65 - budynek mieszkalny  
66 - budynek mieszkalny  
67 - budynek mieszkalny  
68 - budynek mieszkalny  
69 - budynek mieszkalny  
70 - budynek mieszkalny  
71 - budynek mieszkalny  
72 - budynek mieszkalny  
73 - budynek mieszkalny  
74 - budynek mieszkalny  
75 - budynek mieszkalny  
76 - budynek mieszkalny  
77 - budynek mieszkalny  
78 - budynek mieszkalny  
79 - budynek mieszkalny  
80 - budynek mieszkalny  
81 - budynek mieszkalny  
82 - budynek mieszkalny  
83 - budynek mieszkalny  
84 - budynek mieszkalny  
85 - budynek mieszkalny  
86 - budynek mieszkalny  
87 - budynek mieszkalny  
88 - budynek mieszkalny  
89 - budynek mieszkalny  
90 - budynek mieszkalny  
91 - budynek mieszkalny  
92 - budynek mieszkalny  
93 - budynek mieszkalny  
94 - budynek mieszkalny  
95 - budynek mieszkalny  
96 - budynek mieszkalny  
97 - budynek mieszkalny  
98 - budynek mieszkalny  
99 - budynek mieszkalny  
100 - budynek mieszkalny



12. Autorzy, historia obiektu, określenie stylu.

Obecnie istniejący pałac zbudowany został w drugiej poł. XIX w., a rozbudowany na pocz. XX w. Powstał jako siedziba właściciela majątku w Janowie. Majątek ten założony został na pocz. XIX w. po reformie rolnej, przeprowadzonej w latach 1816-1829. Grunty wydzielone z dawnych posiadłości miejskich Barlinka, zostały sprzedane prywatnemu nabywcy. Jego nazwiska nie udało się ustalić. Na oborze stojącej nieopodal widnieje data "1855" oraz litera "N". Z kolei, nad wejściem do pałacu, z pocz. XX w. widnieją inicjały "CL". Ow nieznan z nazwiska właściciel, ok. poł. XIX w. rozpoczął budowę założenia folwarcznego. Założenie to w pierwszej fazie, do ok. 1890r składało się z dworu /centralna część obecnego pałacu/, dwóch zachowanych do dziś budynków gospodarczych, ustawionych po obu stronach dziedzińca poprzedzającego fasadę dworu, trzech innych budynków gospodarczych/nie zachowanych/ oraz z parku. Ok. 1910r dawny dwór został rozbudowany do dzisiejszego kształtu. Do części centralnej dobudowane zostało parterowe skrzydło od strony północnej, a od południowej, przeszklona weranda. Wtedy również rozbudowany został park i założenie gospodarcze zlokalizowane po zach. stronie pałacu. Ok. 1920r folwark zmienił właściciela. Został nim Adolf Schwartz, w którego posiadaniu Janowo pozostawało do 1945r. W okresie od 1923 do 1945r nastąpiła dalsza rozbudowa folwarku, o zabudowania dla służby dworskiej. W 1947r majątek ziemski i folwark został przejęty przez Skarb Państwa Polskiego

13. Opis (sytuacja, materiał i konstrukcja, rzut, bryła, elewacje, wnętrze wg oszaźenie, instalacje)

Pałac usytuowany jest we wschodniej części niewielkiego założenia folwarcznego położonego ok. 3 km na północny zachód od Barlinka. Fasada zwrócona w kierunku zachodnim, poprzedzona jest obszernym dziedzińcem, przy którym stoją dwa budynki gospodarcze, ustawione prostokątnie do bryły pałacu. Po stronie wschodniej pałac otoczony jest parkiem z widokiem na dolinę rzeki Płoni. Tuż przed fasadą rosną dwa dęby. Zbudowany jest z cegły na fundamencie z głazów granitowych. Elewacje, poza partią cokołu z oknami piwnicznymi, otynkowane. Wnętrza piwnic przykryte sklepieniami odcinkowymi i stropami Kleina. Wnętrza parteru i I piętra stropami belkowymi, otynkowanymi, a w części, stropami Kleina. Więźba dachowa krokwiowo płatwiowa. Dach przykryty dachówką karpiówką, układaną w koronkę. Weranda przy elewacji południowej na ceglanym, wysokim cokole, całkowicie przeszklona dużymi tafłami szkła, osadzonymi w żeliwnej konstrukcji. W piwnicach fragmenty posadzek ceramicznych. We wnętrzu werandy oraz na balkonach i tarasach posadzki cementowe. We wnętrzach pozostałych parkiety i podłogi deskowe. Schody zewnętrzne betonowe. Schody głównej klatki drewniane, jednobiegowe z dekoracyjnie opracowaną balustradą. Schody na wieżyczkę spiralnie skręcone, metalowe. Stolarka drzwi różnicowana. Główne drzwi wejściowe i boczne w fasadzie dwuskrzydłowe, w połowie przyszkłone. Dolne partie płycinowe, ozdobione motywami lwich głów i stylizowanych ornamentów roślinnych. Drzwi w elewacji ogrodowej dwuskrzydłowe, płycinowe. W górnej połowie przeszklone kwaterami ułożonymi kratownicowo. Drzwi wewnętrzne są trójakiego rodzaju. Przeważa typ wysokich, podwójnych drzwi dwuskrzydłowych, płycinowych. W hallu i sali balowej występuje stolarka dwuskrzydłowa, do połowy przeszklona z kwaterami ułożonymi kratownicowo. W innych pomieszczeniach drzwi jednoskrzydłowe przeszklone, w górnej części płycinowe z ozdobnymi motywami. Stolarka okien ujednolicona w całym obiekcie. Jest to stolarka ościeżnicowa, typu krzyżowego z profilowanymi słupkami i słęcionami. W oknach wąszych dwuskrzydłowa, ośmiokwaterowa, w oknach szerszych - trzyskrzydłowa, dziewięciokwaterowa. Górne kwatery podzielone dodatkowo szczeblinkami na mniejsze. Parapety drewniane, szerokie. Główny korpus pałacu założony na rzucie prostokąta o wym. 21,20 x 13,00m z szerokim, prostokątnym ryzalitem od frontu. Przy elewacji ogrodowej prostokątny portyk, przy południowej niewielki, pięcioboczny ryzalit przedłużony prostokątną, zakończoną trójbocznie werandą. Do elewacji północnej przylega prostokątne skrzydło, poprzedzone od frontu dwoma przybudówkami. Wnętrza korpusu głównego rozplanowane w układzie dwutraktowym, z hallem na osi fasady i salą balową w trakcie ogrodowym. Pomieszczenia wokół tych dwóch głównych elementów planu, rozmieszczone niesymetrycznie. W części północnej połączone ze skrzydłem bocznym korytarzem, z wydzieloną boczną klatką schodową, umieszczoną w obrębie skrzydła. Znajdujące się tu pomieszczenia rozplanowane są również w układzie dwutraktowym. Charakteryzują się znacznie mniejszą skalą niż wnętrza korpusu głównego. Wnętrza I piętra i piwnic w korpusie głównym, rozplanowane w układzie dwu i pół traktowym z wewnętrznym korytarzem biegnącym wzdłuż osi podłużnej pośrodku budynku.



14. Kubatura

ok. 2.650 m<sup>3</sup>

15. Powierzchnia użytkowa

ok. 840 m<sup>2</sup>

16. Przeznaczenie pierwotne

Rezydencja właścicieli majątku.

17. Urzycowanie obecne

obiekt nieużytkowany

18. Prace budowlane i konserwatorskie, ich przebieg i dokumentacja

Prace remontowe prowadzone po 1945r ograniczały się do lokalnych napraw pokrycia dachu, malowania wnętrza i niewielkich przekształceń pomieszczeń w skrzydle północnym m.in. zlikwidowano kominek w hallu, zakładając w to miejsce kaloryfer.

19. stan zachowania (fundamenty, ściany zewnętrzne, ściany wewnętrzne, sklepienia, stropy konstrukcje dachowe, pokrycie dachu, wyposażenie i instalacje)

Stan zachowania całego obiektu jest zły, głównie z uwagi na brak remontów i postępującą ostatnio dewastację wynikającą z upuszczenia. W najlepszym stanie są mury obwodowe. Zachowany jest również podział wnętrza, podłogi i stolarka. Największe zagrożenia dla obiektu to: mocne zawilgocenie piwnic, ubytki w pokryciu dachów powodujące zamakanie stropów i ich częściowe zniszczenie, swobodny dostęp do wnętrza i jego ciągłe dewastowanie. W znacznym stopniu zniszczone są tynki zewnętrzne. Więźba dachowa miejscami zawilgocona i zagrzybiona. W oknach brakuje szyb. Instalacje zniszczone. Żeliwna konstrukcja werandy skorodowana.

20. Najpilniejsze postulaty konserwatorskie

Należy zamknąć dostęp do wnętrza obiektu, przez zamurowanie okien piwnicznych i wejść, bądź przez zabicie ich deskami. Oczyszczyć teren przyległy bezpośrednio do palacu z podrostów i śmieci, umożliwiając odpływ wody. Oczyszczyć wnętrza piwnic z gruzu i śmieci, zbijając zmurowane tynki w celu osuszenia ścian. Zabezpieczyć miejscowe ubytki w pokryciu dachu. Działania te powinny zabezpieczyć podstawowy stan techniczny obiektu, do czasu jego generalnego remontu.



21. Akta archiwalne (rodzaj akt, numer i miejsce przechowania)

22. Bibliografia

Niekammer's Landwirtschaftliche Güter-Adressbücher.  
Prov. Brandenburg Leipzig 1929. s.264  
H.Grecki, Ewidencja parku w Janowie. Szczecin 1983r  
/maszynopis PSOZ Gorzów/  
Pieterwas, Karta ewidencyjna folwarku w Janowie,  
Gorzów 1988. /maszynopis PSOZ Gorzów/.  
Raport o stanie założeń podworskich, pozostających we  
Własności Agencji Rolnej Skarbu Państwa.Oprac. zbior.  
Państwowej Służby Ochrony Zabytków w Gorzowie.  
Gorzów 1994r /maszynopis PSOZ Gorzów/  
K.Kalita Skwirzyńska, Program prac konserwatorskich  
dla założenia podworskiego w Janowie. Szczecin 1994r  
/maszynopis PSOZ Gorzów/.

23. Źródła ikonograficzne i fotografia (rodzaj, miejsca przechowania, sygnatura)

Foto z 1983r neg. nr.49109-49118 Prac. Fot. Grzegorz  
Solecki, Szczecin

24. Uwagi różne

25. Opracował

tekst mgr Kazimiera Kalita Skwirzyńska

Imię, nazwisko, data, podpis

X 1994

plany, rysunki mgr Kazimiera Kalita Skwirzyńska

Imię, nazwisko, data, podpis

X 1994

zdjęcia fotogr mgr Kazimiera Kalita Skwirzyńska

Imię, nazwisko, data, podpis

X 1994

miejsce przechowania negatywów

Karta po wypełnieniu podlega ochronie na podstawie przepisów prawa autorskiego

26. Adnotacje o inspekcjach, informacje o zmianach (daty, imiona i nazwiska wypełniających)

Państwowa Służba Ochrony Zabytków  
ODDZIAŁ WOJEWÓDZKI  
ul. Jagiellończyka 8  
66-413 Gorzów Wlkp.  
tel./fax 236-12, 75-295

Wojewódzki Konserwator Zabytków  
mgr Władysław Chrostowski

27. Załączniki



1. Miejscowość	2. Obiekt (nazwa jak w karcie)	3. Zawartość wkładki (nazwa obiektu lub materiału uzupełniającego)
JANOWO	PAŁAC	d.c. tekstu, foto

pkt.12 c.d.

W latach 1948-1957 funkcjonowało tu Gospodarstwo Rolne wchodzące w skład większego zespołu Gospodarstwa, a w latach 1957-1976 przemianowane zostało w samodzielne Państwowe Gospodarstwo Rolne. W 1977r włączone, jako folwark Rolny w Janowie w skład Barlineckiego Kombinatoru Rolnego, który funkcjonował tu do 1991r. Od tego czasu do chwili obecnej w zarządzie Agencji Własności Rolnej Skarbu Państwa. Po 1945r w pałacu mieściły się biura oraz mieszkania pracowników PGR.

pkt.13 c.d.

Bryła pałacu zróżnicowana. Korpus główny podpiwniczony, dwukondygnacyjny, przykryty wysokim dachem mansardowym, w części mieszkalnym. Ryzalit wypiętrzony, zakończony trójkątnie z naczółkowym daszkiem. Na osi kalenicy dachu ośmioboczna wieżyczka z tarasem widokowym i ośmioboczną latarnią przykrytą dwupołaciowym, ośmiobocznym daszkiem. Portyk przy elewacji ogrodowej zakończony trójkątnym tympanonem. Ryzalit przy elewacji południowej, sięgający podstawy szczytu, zakończony balkonem. Przylega do niego weranda, jest niższa, przykryta dachem płaskim z wąskimi połaciami po bokach. Skrzydło północne, podpiwniczone, parterowe, przykryte również dachem mansardowym. W połaci dachu prostokątne wystawki. Przybudówki przy ścianie frontowej - podpiwniczone, parterowe, zakończone balkonami. Elewacje pałacu, poza werandą, rozwiązane są s w podobie ujednolicony. Wszystkie narożniki boniowane opaskami i gzymsami. Elementy dekoracji plastycznej występują na ryzalicie fasady i pseudoryzalicie elewacji ogrodowej. Na fasadzie ozdobnie opracowany jest portal przy wejściu głównym. Ujęty pilastrami, na którym wspiera się płaski tympanon zakończony łukiem falistym z motywami meandrów po bokach. Nad samym wejściem półkolistą płyciną z owalną tarczą ujętą muszlami i liśćmi akantu. Na tarczy inicjały "CL". Pod oknami zwieńczenia ryzalitu występują podwieszane girlandy w formie chust. Podobne motywy zastosowano przy oknach pseudoryzalitu elewacji ogrodowej. Nad oknami ryzalitu na fasadzie trójkątna plakietka z tych samych motywów. W tympanonie elewacji ogrodowej, występuje owalny okulus ujęty po bokach falistymi końcówkami chust wyrastających z taśmy z liści akantu. Weranda przy elewacji ogrodowej wsparta jest na pięciu kolumnach tokańskich, a balustrady werandy i wszystkich balkonów wypełnione są ozdobnymi tralkami, ujętymi w profilowane parapety. Ozdobną formę ma również balustrada wieżyczki na kalenicy dachu. Wykonana z metalowych prętów z girlandami zawieszonymi na dłuższych prętach.

We wnętrzach zachowały się tylko fragmenty pierwotnego wystroju architektonicznego. Cechą charakterystyczną pomieszczeń w korpusie głównym jest występowanie stropów stropów typu zwierciadlanego, z zaokrąglonym stykiem ścian z sufitami. Charakterystyczne jest również występowanie podwójnej stolarki drzwi zakończonych prostokątnie. Przejścia łukowe w formie półkolistych arkad występują w ryzalicie przy elewacji południowej. Łączą one wnętrze ryzalitu z werandą. W hallu na I piętrze występuje przejście zakończone łukiem koszowym. Pierwotny wystrój plastyczny, zachowany w niewielkim zakresie. Należą do niego płycinowe boazerie w hallu i w sali balowej. W hallu zachowała się również boazerijna obudowa schodów. Pod biegiem schodów, przy ścianie frontowej, wydzielone jest niewielkie pomieszczenie recepcyjne z oryginalnymi szafkami na zawieszenie kluczy. Wejście do tego

Wkładkę założył: mgr Kazimiera Kalita Skwirzyńska

(imię, nazwisko, data)

Wsół ODZ 1978 r.

Miejsce przechowywania negatywów: \_\_\_\_\_





fasada



orangeria



Elewacja ogrodowa



Elewacja zachodnia



1. Miejscowość

JANOWO

2. Obiekt (nazwa jak w karcie)

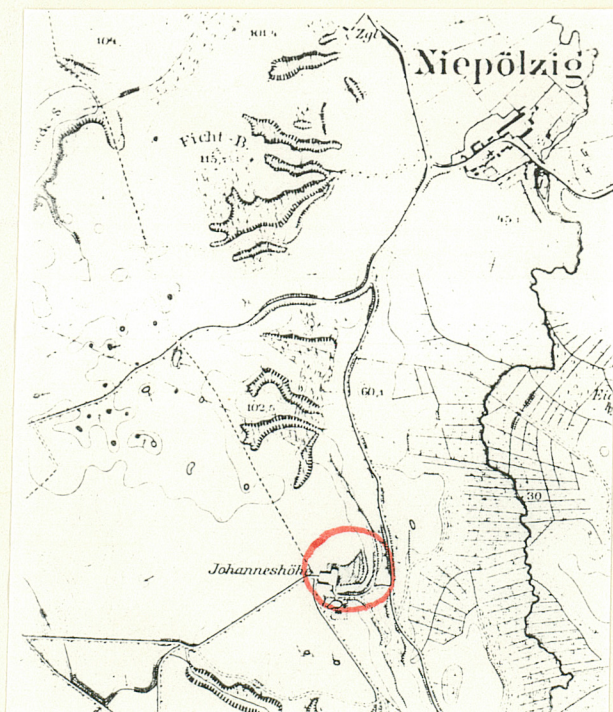
PAŁAC

3. Zawartość wkładki (nazwa obiektu lub materiału uzupełniającego)

d.c. tekstu, foto.

pkt 13.c.d.

pomieszczenia, w formie półkolistej arkady. Boazerie w sali balowej są niskie, płycinowe. Wnętrza ogrzewane były pierwotnie piecami, a później częściowo również centralnym ogrzewaniem, które jest obecnie nieczynne. Nieczynne jest również instalacja elektryczna i wod.-kan.



mgr Kazimiera Kalita Skwirzyńska

Wkładkę założył: .....  
(imię, nazwisko, data)

Miejsce przechowywania negatywów: .....

OZGraf. Z.P. Ostróda zam. 699 nakł. 23.600

Źródło ODZ 1978 r.

Elewacja północna





Wingtree hallu



Hall na I p.