

1. Obiekt

MURY OBRONNE - BRAMA ŚWIECKA

129/13

2. Czas powstania

1 poł XIV-XVw

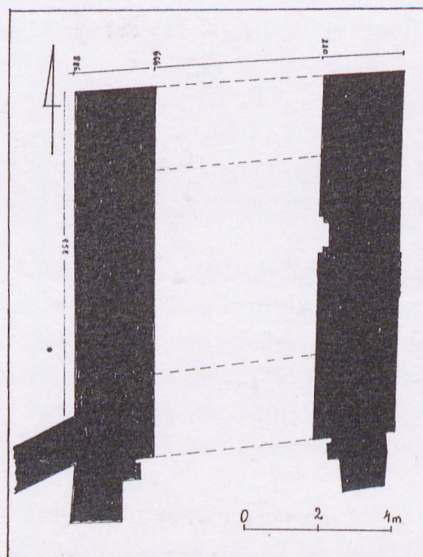
3. Miejscowość

CHOJNA

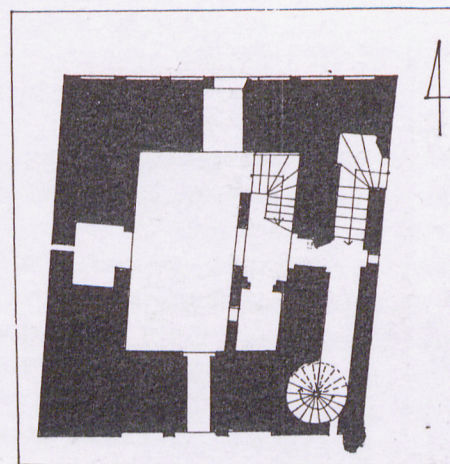
11. Zdjęcia, rzut, przekrój, sytuacja, orientacja



Elewacja południowa



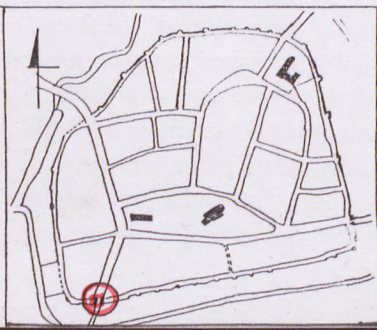
Rzut przyziemia



Rzut I kondygnacji nad przejazdem



Widok wg. ryciny Meriana z poł. XVII w.



Orientacja

4. Adres

74-500 Chojna, ul. Basztowa

nr hipoteczny

5. Przynależność administracyjna

województwo Zachodniopomorskie

gmina Chojna

6. Poprzednie nazwy miejscowości

Königsberg

7. Przynależność administracyjna

przed 1 VI 1975

województwo Szczecińskie

gmina Chojna

8. Właściciel i jego adres

Urząd Miejski w Chojnie

ul. Jagiełńska 4, 74-500 Chojna

9. Użytkownik i jego adres

Nie użytkowana

10. Rejestr zabytków

Nr 229

data 57-04.06

13. Opis (sytuacja, materiał i konstrukcja, rzut, bryła, elewacje, wnętrze, wyposażenie, instalacje)

Sytuacja. Brama usytuowana jest w pierścieniu murów obronnych w południowo zachodniej części Starego Miasta, u wylotu ulicy Basztowej, i dalej ul. Młyńskiej biegnącej w kierunku Schwed. Przejazd bramny ustawiony jest na osi północ - południe. Do elewacji zachodniej przylega mur obronny z przekutym wtórnie prostokątnym przejściem. Po stronie wschodniej na miejscu wyburzonego odcinka muru biegnie drugie pasmo jezdni graniczące z pierścieniem murów obronnych po południowej stronie miasta.

Materiał i konstrukcja. Brama posadowiona na fundamentach z kamieni granitowych zbudowana jest w całości z cegły ceramicznej o wiązaniu wendyjskim i gotyckim. W tym ostatnim wątku wzniesiony jest człon ośmioboczny i narożne baszty. Wymiary cegieł w partii dolnej wynoszą 287/295 x 95/100 x 133/140 cm. Górne partie wieżyczek i stożki wymurowane są z cegły maszynowej. Z cegły tej zbudowane są też arkady przejazdu bramnego. Elewacje bramy pozostawione są w cegle. Otynkowane jest tylko lico blend tynkami wapiennymi. Ściany we wnętrzu są otynkowane kilkoma warstwami tynków wapiennych.

Sklepienia i stropy. Przejazd bramny przykryty jest ceglany sklepieniem krzyżowym, bezżebrowym, wymurowanym z cegły maszynowej i otynkowanym. Nad kondygnacją przyziemia wtórnie założony strop ceglany. Nad pomieszczeniami drugiej i trzeciej kondygnacji stropy drewniane, belkowe z wypełnieniem z żerdzi owiniętych słomą moczoną w glinie i wyrównane glinianą zaprawą. Nad pomieszczeniami górnych kondygnacji oraz we wnętrzach baszt zachowane tylko belki, natomiast wypełnienie stropów zawalone.

Wieżba dachowa i pokrycie dachów. Wieżba dachowa nie występuje. Ostatnia kondygnacja ośmiobocznego członu bramy i baszt przykryte są stożkowymi płaszcami wymurowanymi z cegieł ułożonych wysuniętymi jedna przed drugą główkami.

Schody. Występują dopiero od poziomu drugiej kondygnacji i prowadzą na poziom pierwszego ganku strzelniczego. Umieszczone są w grubości muru i są ceglane, spiralne, osadzone w jednym ceglany słupku. Oprócz schodów gotyckich we wnętrzu znajduje się druga klatka schodowa, drewniana, zabiegowa prowadząca na poziom drugiego ganku strzelniczego. Zachowana tylko w dolnej części.

Podłogi i posadzki. W przejeździe bramnym nawierzchnia asfaltowa. Na poziomie drugiej kondygnacji posadzka ceglana, wyżej były podłogi drewniane, zachowane częściowo. Na gankach posadzki ceglane, zalane betonem.

Stolarka drzwi. W wejściu do wnętrza drzwi deskowe. W przejściach drzwi nie zachowane, natomiast w jednym z pomieszczeń złożone są 3 pary drzwi deskowych, jednoskrzydłowych z zakratowanymi okienkami, i żeliwnymi okuciami.

Stolarka okien. Nie zachowana. W jednym oknie w elewacji północnej i w jednym otworze strzelniczym zachowane metalowe pręty kowalskiej roboty.

Rzut. Brama jest obiektem dwuczłonowym. Człon dolny założony na planie zbliżonym do kwadratu o wymiarach 9.50 x 9.80 m. Grubość murów w przyziemiu i wyższych kondygnacjach wynosi 2.20 m. Człon górny założony jest na planie ośmioboku o średnicy 6.20 m. Grubość murów tej partii wynosi 1.20 m. W przyziemiu członu pierwszego znajduje się przejazd bramny, wyżej pomieszczenia rozdzielone ścianą działową równoległą do przejazdu bramnego.

C.d. wkładka nr. 1.

12. Autorzy, historia obiektu, określenie stylu

Brama zbudowana została w 1 ćw. XV wieku na miejscu starszej, której formy są nie znane. Prawdopodobnie była kamienna wzniesiona razem z pierścieniem murów, których istnienie odnotowane zostało w źródłach po raz ^{pierwszy} w 1313 r. W 1430 r. starą bramę rozebrano, a na jej miejscu wzniesiono nową łącznie z przedbramie, które składało się z gardzieli biegnącej nad fosą, bramy przedniej i dwóch bastei. Szczególnie okazała oprócz bramy właściwej była brama przednia, którą flankowały dwie wieloboczne wieże, rozwiązane podobnie jak Brama Młyńska w Stargardzie Szczecińskim. W 2 poł. XV wieku bramę właściwą rozbudowano o ganek z krenelażem i część cylindryczną zwieńczoną ceglany stożkiem. W formie jaką uzyskała budowla w okresie średniowiecza przetrwała do początku XVIII w. co ilustrują ryciny Meriana z poł. XVII w. i Petzolda z 1710 r. W 1718 roku przedbramie zostało jednak w całości rozebrane i pozostała tylko brama właściwa. Od tego czasu datuje się też niwelacja wałów i zasypywanie fos, na miejscu których założone zostały ogrody mieszczańskie. Przy bramie i murach natomiast zaczęto wznosić domy mieszczańskie. W 1722 r. zamurowano przejazd bramny i wejście do wnętrza, które adaptowano na więzienie. Od tej pory przejście do miasta prowadziło poprzez półkolistą zakończoną furtę usytuowaną w murze po wsch. stronie bramy. Gruntowny remont bramy przeprowadzono w 1871 r. W tym okresie przemurowano łuki przejazdu bramnego, podwyższając je, przemurowano krenelaże i stożki wszystkich wieżyczek, rekonstruuując część detali architektonicznych. Zamurowano furtę w murze, a otworzono ją ponownie dopiero w 1920 r. We wnętrzu urządzono cele więzienne, do których wchodziło się schodami zewnętrznymi dostawionymi do zachodniej elewacji. C.d. wkładka nr 1

14. Kubatura 1833,0m3	15. Powierzchnia użytkowa 137,9m2	16. Przeznaczenie pierwotne Brama miejska	17. Użytkowanie obecne Nieużytkowana
18. Prace budowlane i konserwatorskie, ich przebieg i dokumentacja Po 1945 roku przy bramie nie prowadzono żadnych prac remontowych. Przez cały też okres powojenny brama pozostawała nie użytkowana. W 1966 roku wykonana została inwentaryzacja bramy, a w 1981 r Alicja Tymczyszyn z PP PKZ O/Szczecin wykonała projekt remontu i adaptacji dla celów turystycznych. Projekt ten nie został zrealizowany. Inwentaryzacja i projekt w zbiorach ROSiOŚK w Szczecinie.		19. Stan zachowania (fundamenty, ściany zewnętrzne, ściany wewnętrzne, sklepienia, stropy, konstrukcje dachowe, pokrycie dachu, wyposażenie i instalacje) Fundamenty i mury obwodowe, poza murami attykowymi ganków i stożkowymi hełmami zachowane są w stanie dobrym. Mury attyk są spękane z dużymi ubytkami krenelażu. Bardzo zniszczone są ażurowe fryzy wieńczące stożki baszt, korona murów oraz lico hełmu części ośmiobocznej, w której występują trzy duże dziury. Brak kwiatonu na stożku centralnym. Bardzo zniszczone są posadzki ganków; spękane i nieszczelne, co powoduje zamakanie murów. Drewniane stropy we wnętrzach są ugięte, belki spróchniałe, wypełnienie miejscami zawalone. Na górnych kondygnacjach oraz w basztach stropy zupełnie zawalone, pozostały tylko belki. Spruchniałe i częściowo zawalone są też drewniane schody. Wnętrze komina zasypane gruzem. Dużym zagrożeniem dla stabilności murów jest nasilony ruch komunikacyjny, który odbywa przez przejazd bramny i tuż obok bramy. Wysokie samochody uszkadzają przy tym mury arkady przejazdowej. 20. Najpilniejsze postulaty konserwatorskie Brama wymaga pilnie gruntownego remontu, a w pierwszym rzędzie innego niż obecnie rozwiązania komunikacyjnego. Zdaniem autorki przejazd pojazdów pod bramą powinien być zamknięty i do czasu wykonania ewentualnej obwodnicy przesunięty w kierunku wschodnim nawet kosztem wyburzenia odcinka muru obronnego. Zamurowane powinny być dziury w stożku wieńczącym, wymienione posadzki na gankach, zrekonstruowany krenelaż i fryzy. Przed rozpoczęciem robót, które powinny być prowadzone na podstawie projektu zatwierdzonego przez Konserwatora Zabytków, proponuje się zdemontowanie jednego segmentu fryzu wieńczącego stożki baszt oraz jednego kwiatonu i przechowanie tych detali jako wzory do rekonstrukcji.	

21. Akta archiwalne (rodzaj akt, numer i miejsce przechowywania)

Inwentaryzacja bramy z 1966 r oraz projekt odbudowy i adaptacji na cele turystyczne w zbiorach ROSiOŚK w Szczecinie.

22. Biblioteka

Bergau, Inventar der Bau und Kunst Denkmäler der Provinz Brandenburg. Berlin 1885, s.443

Die Kunstdenkmäler der Provinz Brandenburg, Berlin 1928, Bd.VII.Th.I,s.77-80

Lukas E., Mury obronne Chojny. Dokumentacja historyczna, Szczecin 1966 /maszynopis ROSiOŚK w Szczecinie/

23. Źródła ikonograficzne i fotografia (rodzaj, miejsce przechowywania, sygnatury)

Widok bramy z . połowy XVIIw wg. ryciny Meriana, Topographia Electoratus Brandenburgici et Ducatus pomeraniae 1652.

Widok bramy z 1710r, wg. ryciny Petzolda w; Die Kunstdenkmäler...op.cit.s.83

Widok bramy z 1882 roku, wg. rys. Bergaua, Bergau...op.cit.s.443

24. Uwagi różne

Reg-Nr 68.943-68.952

Nr inw. dok. Kunze 648 g/2000 - B22

25. Opracował

tekst mgr. Kazimiera Kalita Skwirzyńska, 06 2000 r
imię, nazwisko, data, podpis

plany, rysunki Przerys z inwentaryzacji z 1966 r
imię, nazwisko, data, podpis

zdjęcia fotogr. mgr. K.Kalita Skwirzyńska, 05. 2000 r.
imię, nazwisko, data, podpis

miejsce przechowywania negatywów W.O/SOZ w Szczecinie

KARTA PO WYPEŁNIENIU PODLEGA OCHRONIE NA PODSTWIE PRZEPISÓW PRAWA AUTORSKIE

26. Adnotacje o inspekcjach, informacje o zmianach (daty, imiona i nazwiska wypełniających)

27. Załączniki

1. Miejscowość CHOJNA	2. Obiekt (nazwa jak w karcie) BRAMA ŚWIECKA	3. Zawartość wkładki (nazwa obiektu lub materiału uzupełniającego) C.d. tekstu p.12 i 13
--------------------------	---	---

C.d. p. 12

W tym stanie brama przetrwała do 1945 r. W czasie wojny ocalała i od blisko 50 lat pozostaje nie użytkowana. W 1966 r. wykonana została inwentaryzacja, a w 1981 r. projekt odbudowy i adaptacji na cele PTTK. Projekt ten nie został zrealizowany.

Brama gotycka.

C.d.p.13.

Bryła. W partii dolnej czworoboczna o wysokości 12.95m, w górnej 8-boczna o wysokości 9.66 m. Wysokość stożka wieńczącego 6.05 m. Partia czworoboczna zakończona gankiem i murem attykowym z krenelażem. Do narożników części ośmiobocznej przylegają koliste baszty o wysokości 4.40 m przykryte stożkami. Część ośmioboczna również zakończona gankiem i krenelażem. W przyziemiu przejazd bramny o wysokości 6.90 m. Nad nim w części czworobocznej usytuowane są 3 kondygnacje o wysokości 1.90 każda. W części ośmiobocznej znajdują się 2 kondygnacje o wysokości 3.44 i 2.27. Elewacje części czworobocznej opracowane są w sposób zróżnicowany. W przyziemiu elewacji pld. i pln. ostrołukowy przejazd bramny ze strzałką łuku przecinającą fryz z cegieł ułożonych na skos. Nad fryzem w elewacji od strony miasta dwa rzędy blend; w pierwszym zakończone łukami trójlistnymi. w drugim odcinkowymi. Nad nimi biegnie pas fryzu wypełnionego dekoracją maswerkową. Nad fryzem pas blend ostrołukowych i wąski gzyms stanowiący podstawę muru attyki zasłaniającej poziom pierwszego ganku. Przejazd bramny w elewacji pld. ujmują 2 przypory ozdobione podwójnymi ostrołukowymi blendami. W przyporach zachowana szczelina na prowadnicę brony. Nad łukiem arkady przejazdowej trzy blendy odcinkowe nad nimi gzyms i fryz wypełniony ceglany maswerkiem. Nad fryzem pas ostrołukowych blend i gzyms stanowiący podstawę muru attyki. Na elewacji wschodniej ślad po murze obronnym, kończący się na wysokości 5.20m. Po prawej stronie wejście do wnętrza zakończone odcinkowo. Nad wejściem ślad po dachu rozebranego budynku. Wyżej pas fryzu bez maswerku, dalej gładkie lico elewacji trzeciego poziomu i gzyms podstawy muru attyki, w której usytuowana jest potrzebica wsparta na kroksztynach. W opisanej części elewacji widnieją 4 szczelinowe otwory. Elewacja zachodnia bez żadnych otworów. W przyziemiu ślad po dachu po rozebranych budynku. Mury attyki zwieńczone krenelażem. W narożach słupki krenelaża ujmujące boki baszt zakończone fryzem z ażurowych kształtek i zwieńczone kwiatonami. W elewacjach części ośmiobocznej rozmieszczone są na osiach czterech boków otwory szczelinowe. Wszystkie boki zakończone gzymsem stanowiącym podstawę muru attyki drugiego poziomu ganku, w którym u podstawy umieszczone są wyloty rur odprowadzających wodę. Krenelaż zachowany we fragmentach. Drugi człon bramy wieńczy stożkowy hełm z wejściem do wnętrza od strony pln. Baszty narożne również przykryte stożkowymi hełmami i zwieńczone kwiatonami. U podstawy stożków biegną fryzy z ażurowych kształtek. W murach baszt umieszczone są odcinkowo zakończone otwory po dwa w każdej baszcie. Wejścia do wnętrza w formie odcinkowych prześwitów umieszczone przy murach attyk.

Wnętrze. Przejazd bramny nie skomunikowany z wyższymi kondygnacjami. Przy wejściu na poziomie drugiej kondygnacji usytuowane są ceglane schody biegnące wzdłuż ściany wschodniej. Od poziomu trzeciej kondygnacji schody gotyckie w formie spiralnej prowadzą na poziom pierwszego ganku strzelniczego. Obok mieści się drewniana klatka schodowa. Wnętrza wszystkich kondygnacji podzielone są ścianą działową na dwie części; wąską przy schodach i szerszą po stronie zachodniej. W części korytarzowej przy ścianie zach. wydzielony pion piecowy. Wnętrza części ośmiobocznej obecnie niedostępne z uwagi na zniszczenie drewnianych schodów i zawalone stropy, po których pozostały tylko belki.

C.d. wkł.nr 2.

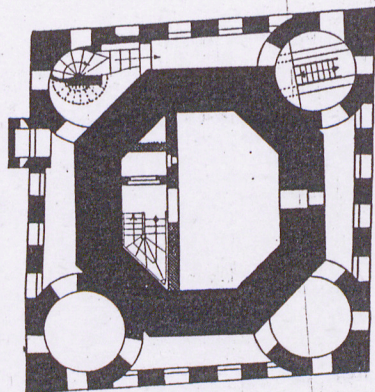
mgr. K.Kalita Skwirzyńska 06. 2000 r.

Wkładkę założył:

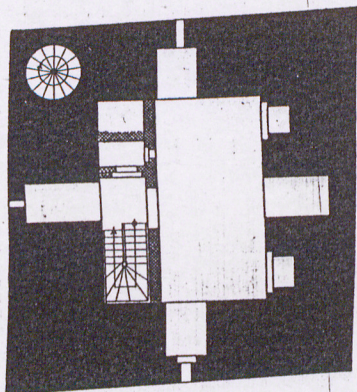
(imię, nazwisko, data)

WO/SOZ w Szczecinie

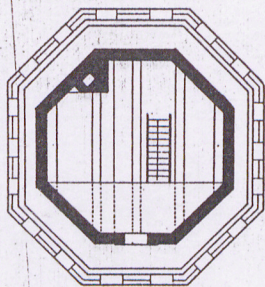
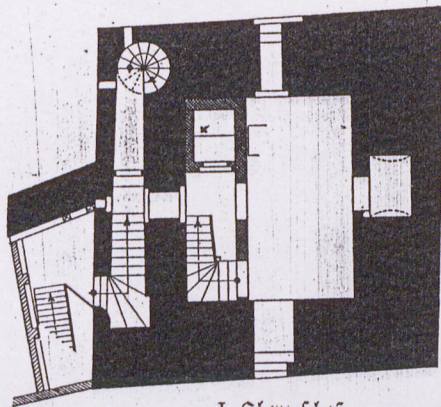
Miejsce przechowywania negatywów:



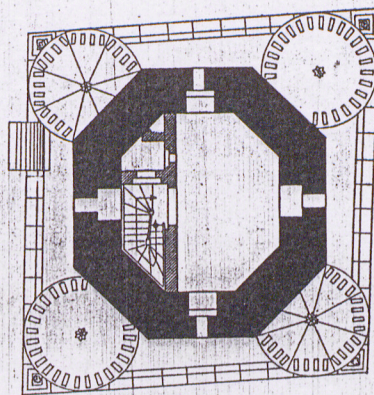
III. Obergeschoß
mit dem unteren Wehrgang.



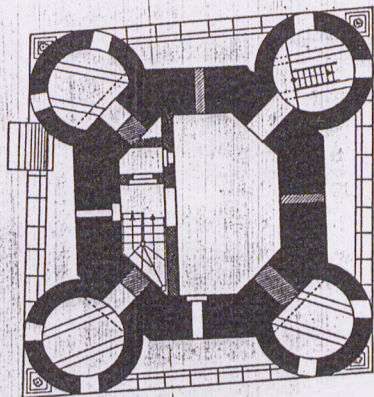
II. Obergeschoß.



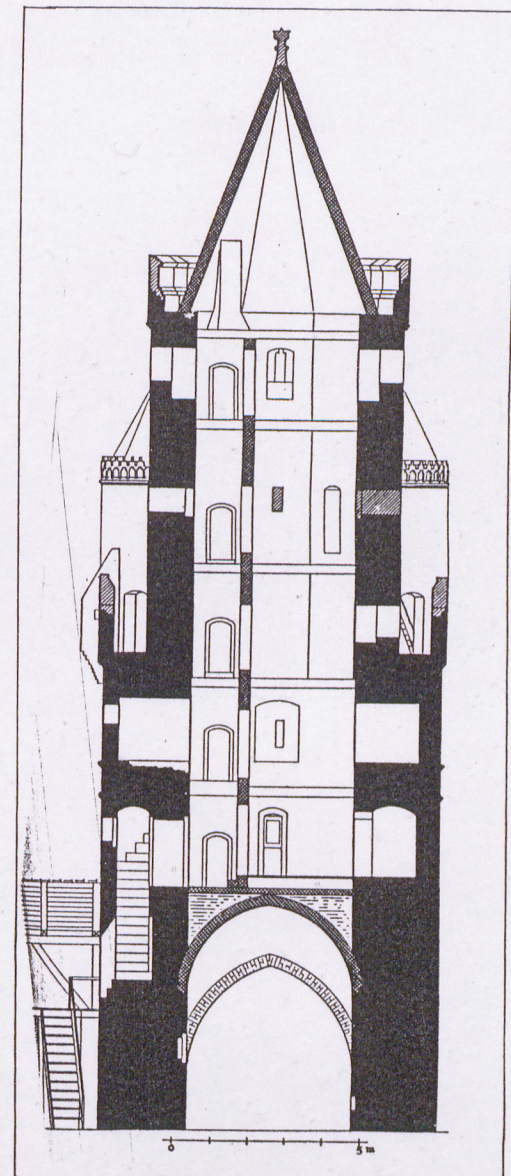
VI. Obergeschoß
mit dem oberen Wehrgang.



V. Obergeschoß.



IV. Obergeschoß.



Przekrój pionowy

1. Miejscowość
CHOJNA

2. Obiekt (nazwa jak w karcie)
BRAMA ŚWIECKA

3. Zawartość wkladki (nazwa obiektu lub materiału uzupełniającego)
C.d. p.13, rzuty i foto

C.d. p. 13.

Wyposażenie. Z historycznego wyposażenia nie pozostały żadne elementy. Na sklepieniu przejazdu bramnego spod tynków widoczne są ślady polichromii imitującej rysunek sklepienia gwiaździstego.

Instalacje. Nie zachowane.



Elewacja północna



Elewacja wschodnia



Elewacja zachodnia

Wkładkę założył: mgr. Kazimiera Kalita Skwirzyńska, 06. 2000 r.
(imię, nazwisko, data)

Miejsce przechowywania negatywów: WO/SOZ w Szczecinie



Sklepienie przejazdu bramnego



Wnętrze klatki schodowej



Zwieńczenie baszty narożnej



Wnętrze stożka wieńczącego

1. Miejscowość CHOJNA	2. Obiekt (nazwa jak w karcie) Brama Świecka	3. Zawartość wkładki (nazwa obiektu lub materiału uzupełniającego) Foto.
--------------------------	---	---



Ganek strzelniczy

Wkładkę założył: Mgr. Kazimiera Kalita Skwirzyńska, 06. 2000 r
(imię, nazwisko, data)

Miejsce przechowywania negatywów: WO/SOZ w Szczecinie



Drewniana klatka schodowa



Wnętrze pomieszczenia na poziomie I kondygnacji



Stolarka drzwi z XIXw