

KARTA EWIDENCYJNA ZABYTKU NIERUCHOMEGO NIE WPISANEGO DO REJESTRU ZABYTKÓW

3. Miejscowość

CHOJNA

1806

1. Nazwa

PLEBANIA OB. BUDYNEK MIESZKALNY

2. Czas powstania

Połowa XIX wieku

4. Adres

nr ewidencyjny działki 167 obr. 3 Chojna
nr księgi wieczystej
UL. JAGIELLOŃSKA 3

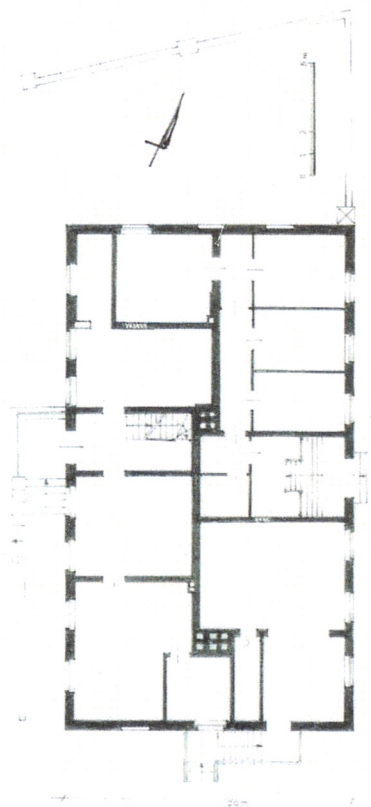
11. Materiały graficzne



Fasada



Orientacja



Rzut parteru

5. Przynależność administracyjna

Województwo zachodniopomorskie

powiat gryfiński

gmina Chojna

6. Współrzędne geograficzne

F = 750,0m²

V = 2030,0m³

N = 52° 57' 44,4"

E = 14° 25' 50,3"

7. Poprzednie nazwy miejscowości

Königsberg

8. Właściciel i jego adres

Urząd Miasta i Gminy
Chojna, ul. Jagiellońska 4
74-500 Chojna

9. Użytkownik i jego adres

Obiekt nie użytkowany, w trakcie prac zabezpieczających

10. Formy ochrony

Gminna ewidencja zabytków

Budynek wzniesiony został w połowie XIX wieku w zach. pierzei ulicy Holz Strasse, ob. W. Jagiełły, w pobliżu kościoła NMP. Powstał na dużej parceli oddzielonej od terenu kościoła kamienno ceglanym murem, który grodził działkę również od strony południowej. Wielkość parceli i jej położenie wskazują na przynależność do kościoła, a zabudowę działki mogła stanowić od najdawniejszych czasów plebania, przy czym jej formy pierwotne są nieznane. W murach piwnic mogą być zachowane relikty starszej zabudowy.

Historyczna zabudowa miasta, od czasów lokacji w XIII wieku do XIX stulecia była przeważnie w konstrukcji szkieletowej i była wielokrotnie niszczona pożarami, w tym największym w 1658 roku. W 1623 roku w mieście odnotowano 396 domy, w 1688 roku stwierdzono iż 250 parceli pozostaje opuszczonych. Po odbudowach w 1719 roku odnotowano liczbę 281 budynków. Dalsza odbudowa i modernizacja zabudowy miasta prowadzona była w XVIII wieku i po wojnach napoleońskich. W 1827 roku ulice oświetlono latarniami gazowymi, w latach trzydziestych XIX wieku wybrukowano główne ulice i obsadzono drzewami.

Sytuacja. Budynek wolnostojący usytuowany jest w centrum starego miasta w niezabudowanym kwartale po południowo wschodniej stronie kościoła Mariackiego. Ustawiony równolegle do biegu ulicy W. Jagiełły, posadowiony jest na dużej prostokątnej parceli, o terenie nierównym, wznoszącym się w kierunku zachodnim. Fasadą zwrócony jest w kierunku wschodnim.

Materiał. Budynek posadowiony na fundamentach z kamieni granitowych i z cegły. Cokół piwniczny zbudowany jest z kamieni granitowych i z cegły ceramicznej, z której wykonane są obramowania wejść i okien. Pozostawione są w fakturze kamiennej i ceglanej. Mury parteru zbudowane są z cegły, otynkowane i pomalowane na kolor biały. Mury wewnętrzne i ściany działowe na poziomie parteru są ocieplone styropianem i pomalowane. Część ścian działowych na parterze jest cieńsza od pozostałych.

Więźba dachowa i pokrycie dachu. Więźba drewniana pierwotnie krokwiowo-jętkowa, podparta dwoma rzędami stolców. Po niedawnym pożarze ocalała tylko część krokwi i stolców, zabezpieczonych obecnie folią.

Sklepienia i stropy. Wszystkie wnętrza piwniczne przykryte są sklepieniami odcinkowymi opartymi na gurtach arkadowych. Korytarz między traktowy przykryty jest sklepieniem odcinkowym. Stropy nad parterem są drewniane belkowe z podsufitkami z mat trzcinowych, otynkowane z fasetami wgłębnymi.

Posadzki i podłogi. W piwnicach znajdują się posadzki ceglane, z płytek ceramicznych w kolorze cegły oraz posadzki betonowe. W pomieszczeniach parteru znajdują się podłogi drewniane z szerokich desek. W sieni głównej i dawnej kuchni zachowane oryginalne posadzki z terrakoty. Posadzka oraz podłogi deskowe zakryte są panelami i wykładzinami. Na poddaszu podłogi deskowe, w większości spalone.

Schody. Na zewnątrz przed wejściem głównym dwa stopnie z granitu i jeden najwyższy z betonu. Schody przy elewacji południowej i zachodniej betonowe. We wnętrzu, w sieni traktu frontowego schody jednobiegowe, drewniane. Ujęte po bokach profilowanymi wiszącymi poręczami zamontowanymi w słupkach i w ścianach sieni. Górny podest, murowany, ujęty balustradami wypełnionymi tralkami dwulalkowymi osadzonymi w toczonych słupkach.

14. Kubatura 2.030,0m ³	15. Powierzchnia użytkowa 750,0m ²	16. Przeznaczenie pierwotne Obiekt mieszkalny i administracyjny	17. Użytkowanie obecne Nie użytkowany
18. Stan zachowania Budynek po niedawnym pożarze zachowany jest w stanie złym, choć stabilnym. Fundamenty, mury i sklepienia piwnic znajdują się w stanie dobrym. Mury obwodowe parteru są zawilgocone. Stropy w pomieszczeniach parteru są silnie zawilgocone. Więźba dachowa spalona, kwalifikująca się do całkowitej wymiany. Posadzki w piwnicach silnie zabrudzone, nierówne, z ubytkami. Historyczna posadzka w kuchni na parterze miejscami spękana z ubytkami. Podłogi deskowe zawilgocone, zaatakowane pleśniami. Podłogi z paneli silnie zawilgocone. Schody we wnętrzu traktu frontowego w stanie dobrym, lecz są przemalowane. Schody prowadzące do piwnic w stanie dobrym. W balustradzie brakuje tralek. Schody prowadzące na poddasze zniszczone w górnych partiach pożarem. W balustradach brakuje pojedynczych tralek. Całość kilkakrotnie przemalowana. Z historycznej stolarki drzwi zachowana jest stolarka drzwi głównych, silnie przemalowana, oraz stolarka drzwi do piwnic przy schodach w trakcie zachodnim budynku. Stolarka okien jest w całości wtórna. Większość okien wykonana z PCV, w trzech oknach frontowych zachowana w stanie dobrym stolarka drewniana z podziałami nawiązującymi do historycznych.		19. Istniejące zagrożenia, najpilniejsze postulaty konserwatorskie Największym zagrożeniem dla budynku jest brak zadaszenia. Prowizoryczne pokrycie zwęglonej więźby folią nie zabezpiecza murów ani stropów parteru przed zamakaniem i w konsekwencji przed zawaleniem się stropów. Budynek, pomimo zniszczeń kwalifikuje się do wpisu do rejestru zabytków. Jest bowiem jednym z nielicznych i bodaj najstarszym budynkiem mieszkalnym w Chojnie, mieście, którego zabudowa została prawie całkowicie zniszczona w 1945 roku. Technika budowy murów i sklepień piwnic wskazują na wykonanie w połowie wieku XIX, a forma rzutu i bryły budynku wskazują na funkcję siedziby pastorów kościoła Mariackiego, stanowiąc tym samym część historii jednej z cenniejszych świątyń na Pomorzu Zachodnim. Nie wykluczone, że w murach piwnic znajdują się fragmenty starsze niż z połowy wieku XIX. Aktualnie najpilniejszym postulatem konserwatorskim jest oczyszczenie poddasza z gruzu i resztek więźby, przemurowanie i wzmocnienie korony murów i założenie nowej więźby. Przed pracami remontowymi należy wykonać inwentaryzację konserwatorską oraz projekt odbudowy. Postuluje się, wpisanie budynku wraz z terenem dawnej parceli i zachowanym murem kamienno ceglanym, do rejestru zabytków.	

20. Akta archiwalne (rodzaj akt, numer i miejsce przechowywania)

23. Bibliografia

Literatury dotyczącej bezpośrednio omawianego obiektu brak. Ogólna historia miasta zawarta w opracowaniach:

Die Kunstdenkmäler der Provinz Brandenburg Kreis Königsberg, Bd VII, Th 1, H.II. *Die Stadt Königsberg*.

A. Kehrberg, *Erlauterten historisch-chronologischer Abriss der Stadt Königsberg Nm.* Berlin 1724 Ab.1-2.

E. Keyser, *Deutsche Städtebuch*, Berlin 1939, s. 561.

Kreis Königsberg/Neumark. Erinnerungen an einen ostbrandenburgischen Landkreis, Berlin /Bonn, 2003, s. 214.47, 204, 205

25. Źródła ikonograficzne (rodzaj, miejsce przechowywania)

Widok zabudowy ulicy Holzstrasse (ob. W.Jagiełły) wg. stanu z początku XX w.

Widok części parceli domu przy kościele wg. widoku z końca XIX w. Ilustracje dostępne w :

<https://www.facebook.com/180497382056219/photos/a.182045481901409/192483934190897/?type=3&theater>

Widok domu na tle zrujnowanego miasta. Wg. T. Białecki, *Z wędrówek po Pomorzu Zachodnim. Moje pierwsze spotkanie z Chojną* w: *Rocznik Chojński* nr 1, Szczecin 2009 s.112.

21. Uwagi

Przy wpisie do rejestru zabytków należy uwzględnić pierwotną wielkość parceli wydzielając ją z terenu obecnej działki. Historyczne granice widoczne są na planie starego miasta z XVIII wieku. Patrz ilustracja załącznik nr 3

Wp. lms - 1884 A/2020, CD 302

22. Adnotacje o inspekcjach, informacje o zmianach (daty, imiona i nazwiska wypełniających)

24. Opracowanie karty ewidencyjnej (autor, data i podpis)

Tekst: Kazimiera Kalita-Skwirzyńska marzec 2020 r. *K. Kalita-S*

plany, rysunki Inwentaryzacja . Czesław Skwirzyński marzec 2020 r. *C. Skwirzyński*

fotografie: Kazimiera Kalita-Skwirzyńska marzec 20120 r. *K. Kalita-S*

26. Załączniki

5

1. Miejscowość	Chojna	5. Nazwa zabytku (jak w karcie), adres PLEBANIA OB.BUDYNEK MIESZKALNY	6. Zawartość załącznika c.d. tekstu p. 12, foto
2. Gmina	Chojna		
3. Powiat	gryfiński		
4. Województwo	zachodniopomorskie		

C.d. p. 12

W 1895 roku miasto zelektryfikowano, w latach 1908-1910 wykonano kanalizację.

W 1945 roku Chojna w obrębie murów obronnych została prawie całkowicie zniszczona. W bezpośrednim sąsiedztwie kościoła Mariackiego ocalał jedynie omawiany budynek. Wkrótce po wojnie został wyremontowany i adaptowany na mieszkania. W czasie remontu elewacje otynkowano. W latach siedemdziesiątych XX wieku, pomieszczenia w trakcie frontowym na lewo od wejścia głównego zaadaptowano na sklep spożywczy, a następnie urządzono tam biura. W czasie pierwszej adaptacji przebito wejście w południowej elewacji szczytowej i poprzedzono je betonowymi schodami. W ostatnim dziesięcioleciu XXI wieku wykonano remont pozostałych pomieszczeń: ocieplono ściany wewnętrzne, założono panele na podłogach. Wymieniono również stolarkę okien i drzwi w elewacji zachodniej. W nocy 30 czerwca 2019 roku na strychu budynku wybuchł pożar, który w poważnym stopniu zniszczył więźbę dachową. Na skutek gaszenia pożaru, zamokły stropy nad parterem i zabrudzone zostały elewacje. Obecnie budynek, będący własnością komunalną, pozostaje niezamieszkały.

C.d. p. 13

W sieni w trakcie zachodnim, schody drewniane, jednobiegowe ujęte z dwóch stron balustradami umocowanymi w toczonych słupkach i wypełnionymi dwulalkowymi tralkami. Schody prowadzące do piwnicy drewniane, jednobiegowe z profilowaną poręczą umocowaną w wyprofilowanym jednostronnie słupku.

Stolarka drzwi. W wejściu głównym stolarka oryginalna z czasu budowy. Drewniana, dwuskrzydłowa z nadświetlem. Skrzydła płycinowe, z żelaznymi okuciami po stronie wewnętrznej z masywną klamką i szczelinowym otworem na listy. W wejściu w elewacji zachodniej zamontowane drzwi nowe o podziałach jak w stolarce wejścia w fasadzie. W mieszkaniach na parterze stolarka drzwi jednoskrzydłowa, wykonana współcześnie. W piwnicach stolarka drzwi drewniana, jednoskrzydłowa, deskowa bądź płycinowa. Wykonywana w różnych okresach funkcjonowania domu.

C.d. załącznik nr 2



Plan sytuacyjny



Ogrodzenie działki przy ul. Jagielloj 3 wg. stanu z pocz. XX w.



Kwartał zabudowy po wsch. stronie kościoła - foto z pocz. XX



Kwartał zabudowy po wsch. stronie kościoła - foto: T. Bialecki 1958 r.

1. Miejscowość	Chojna	5. Nazwa zabytku (jak w karcie), adres PLEBANIA OB.BUDYNEK MIESZKALNY	6. Zawartość załącznika c.d. tekstu p. 13, foto
2. Gmina	Chojna		
3. Powiat	gryfiński		
4. Województwo	zachodniopomorskie		

C.d. p. 13

Stolarka okien. W oknach piwnic stolarka drewniana, ramowa, zabezpieczona żelaznymi prętami. Na poziomie parteru stolarka w większości przypadków założona wtórnie, wykonana z PCV. Stolarka okien drewniana zamontowana jest w trzech oknach fasady na lewo od wejścia. Jest to stolarka ościeżnicowa, podwójna z lat siedemdziesiątych XX wieku. Pierwotnie stolarka okien była pojedyncza.

C.d. zał. Nr 2

Rzut. Budynek założony jest na planie prostokąta o wymiarach 22.00 x 12.50 m. Grubość murów w piwnicach wynosi 80 cm, na poziomie parteru 50 cm. Wnętrza parteru zkomponowane w układzie dwutraktowym, część pomieszczeń wydzielona wtórnie. Na osi środkowej traktu frontowego znajduje się prostokątna w rzucie sień ze schodami wyrównującymi różnicę poziomu progu wejścia z poziomem stropu nad piwnicami. Pierwotnie po obu stronach sieni w trakcie frontowym znajdowały się po dwa pomieszczenia, obecnie po lewej stronie sieni znajdują się trzy pomieszczenia. W trakcie zachodnim sień z klatką schodową przesunięta jest z osi środkowej w kierunku północnym.

Bryła. Budynek w całości podpiwniczony, jest parterowy przykryty dachem dwuspadowym o niskiej strzałce. Na poddaszu przy elewacjach szczytowych wydzielone dwa pomieszczenia. Elewacje boczne zwieńczone trójkątnymi szczytami. Wejście główne poprzedzone trzema stopniami. Przy południowej ścianie szczytowej wykonane wtórnie schody. Wejście do sieni w elewacji zachodniej poprzedzone jest podestem ze schodami po stronie południowej.

Elewacje. Fasada budynku podzielona jest symetrycznie wysokim wejściem na osi środkowej oraz dwoma wejściami i czterema oknami w poziomie murów piwnic, wyróżnionych fakturą kamieni i ceglanych obramowań wokół wejść i prostokątnych okien. W poziomie parteru otynkowaną elewację dzielą symetrycznie rozmieszczone wysokie, prostokątne okna o ościeżach prosto wyciętych w murach. Pod wtórnymi pobiałami widoczne są tu ślady boniowania. Fasadę wieńczył gzyms, obecnie częściowo uszkodzony, a wykonany w formie trzech uskoków. Elewacja wschodnia jest trzyosiowa tak w partii cokołu piwnicznego jak i na parterze, przy czym na poziomie parteru przy narożniku wsch. znajduje się wejście poprzedzone schodami, a otwór przy narożniku zach. jest zamurowany. Elewację zamyka trójkątny szczyt z trzema oknami, z których środkowe jest największe. Elewacja zachodnia jest ośmioosiowa z wejściami w poziomie piwnic i parteru przesuniętymi z osi centralnej w kierunku północnym.

C.d.zał.nr 3

Opracowanie załącznika:
(data i podpis)

Kazimiera Kalita-Skwirzyńska
Marzec 2020 r.

K. Kalita-S



Elewacja południowa



Elewacja północna i teren ogrodu



Wejście w fasadzie



Elewacja zachodnia



Wejście w elewacji zachodniej

1. Miejscowość	Chojna	5. Nazwa zabytku (jak w karcie), adres PLEBANIA OB.BUDYNEK MIESZKALNY	6. Zawartość załącznika c.d. tekstu p. 13, foto
2. Gmina	Chojna		
3. Powiat	gryfiński		
4. Województwo	zachodniopomorskie		

c.d. p.13

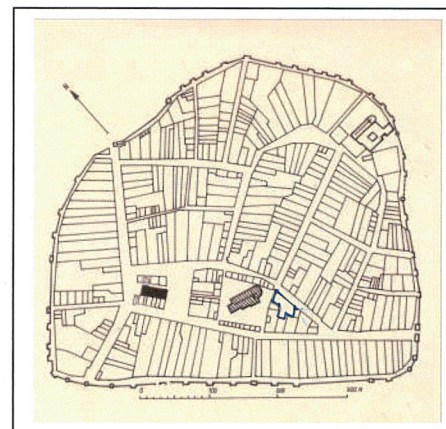
Wejście na poziom parteru poprzedzone jest szerokim podestem ze schodami. Podest ujęty jest kutą balustradą. Pod nim znajduje się wejście do wnętrza piwnic. Po prawej stronie wejść znajdują się w obu poziomach cztery otwory okienne, po stronie lewej trzy otwory o formach identycznych jak w fasadzie.

C.d.zał.nr 3

Wnętrza. W poziomie przyziemia znajduje się siedem dużych, dobrze oświetlonych pomieszczeń piwnicznych oraz sień ze schodami, ciemna piwnica pod sienią traktu frontowego i wąski korytarz między traktowy w południowej części budynku. Na poziomie parteru znajduje się 12 pomieszczeń różnej wielkości, duża reprezentacyjna sień w traktie frontowym oraz sień z klatką schodową w traktie zachodnim, pierwotnie ogrodowym. W pomieszczeniach traktu frontowego przy stropach zachowane są fasety wgłębne. Pomieszczenia te pełniły pierwotnie funkcje administracyjno-reprezentacyjne a wnętrza w traktie ogrodowym funkcje gospodarcze. Po północnej stronie sieni znajdowała się pierwotna kuchnia i dalej kredens połączony z jadalnią przy ścianie szczytowej. Z czytelnego historycznego układu wnętrz wynika, że pierwotnie omawiany obiekt był budynkiem łączącym funkcje mieszkalne i użyteczności publicznej.

Wypozażenie. Z historycznego wyposażenia wnętrz pozostała : stolarka schodów, stolarka drzwi głównych, terakotowe posadzki w sieni przy wejściu głównym i w dawnej kuchni. W kuchni zachowały się również glazury z ornamentem na ścianie wschodniej.

Instalacje elektryczne. Brak. Pierwotnie wnętrza ogrzewane były piecami (zachowane przewody dymne), po ostatnim remoncie założono c.o., biura ogrzewane były grzejnikami elektrycznymi.



Plan miasta z XVIII w z pierwotną parcelą domu przy ul. Jagiełły 3

Opracowanie załącznika:
(data i podpis)

Kazimiera Kalita-Skwirzyńska

K. Kalita-S



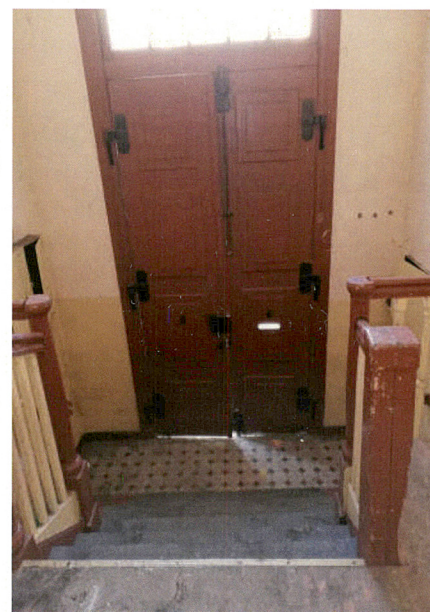
Schody przed wejściem w elewacji zachodniej



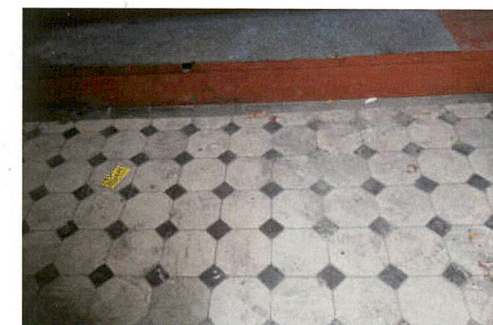
Okno piwniczne w fasadzie i blenda w miejscu okna w elewacji północnej



Sień ze schodami w trakcie frontowym na osi wejścia w fasadzie



Stolarka drzwi w fasadzie od strony wnętrza



Posadzka w sieni przy wejściu głównym

ZAŁĄCZNIK DO KARTY EWIDENCYJNEJ

Nr 4

1. Miejscowość	CHOJNA	5. Nazwa zabytku (jak w karcie), adres PLEBANIA OB.BUDYNEK MIESZKALNY	6. Zawartość załącznika Foto
2. Gmina	Chojna		
3. Powiat	gryfiński		
4. Województwo	zachodniopomorskie		



Sień ze schodami w trakcie zachodnim



Wnętrze w trakcie zachodnim



Podłoga we wnętrzu traktu zachodniego

Opracowanie załącznika:
(data i podpis)

Kazimiera Kalita-Skwirzyńska
Marzec 2020 r.

K. Kalita-S



Pomieszczenia w trakcie frontowym po lewej stronie sieni



Strop w sieni z fasetą wglębną



Posadzka w dawnej kuchni w trakcie zachodnim



Glazury na ścianie dawnej kuchni

ZAŁĄCZNIK DO KARTY EWIDENCYJNEJ**Nr 5**

1. Miejscowość	CHOJNA	5. Nazwa zabytku (jak w karcie), adres PLEBANIA OB.BUDYNEK MIESZKALNY	6. Zawartość załącznika Foto
2. Gmina	Chojna		
3. Powiat	gryfiński		
4. Województwo	zachodniopomorskie		



Sień ze schodami w piwnicy



Korytarz między traktowy po prawej stronie sieni



Wnętrza piwniczne po prawej stronie sieni

Opracowanie załącznika:
(data i podpis)Kazimiera Kalita-Skwirzyńska
Marzec 2020 r.*K. Kalita-S*



Piwnica w trakcie zachodnim -



poddasze po pożarze po stronie południowej



Piwnica w trakcie zachodnim i stolarka zdemontowanego okna



Poddasze po pożarze po stronie północnej



Ogrodzony teren po stronie północnej