

1. Obiekt

KOSCIÓŁ PARAFIALNY P.W. ŚW. ANTONIEGO

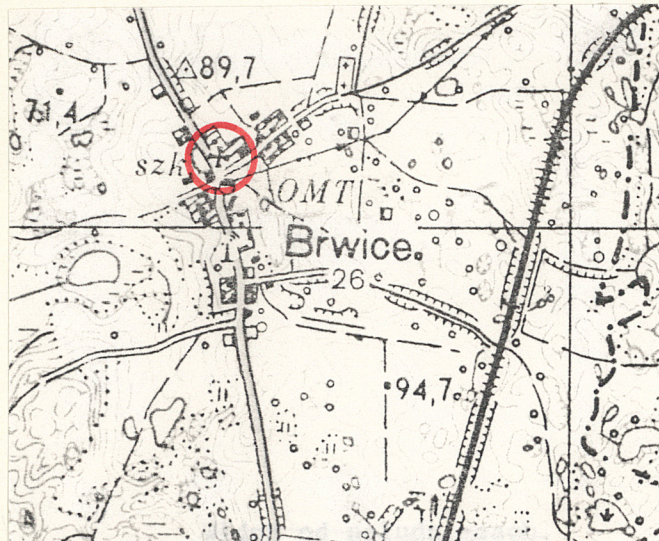
2. Czas powstania

2 poł. XIII w.

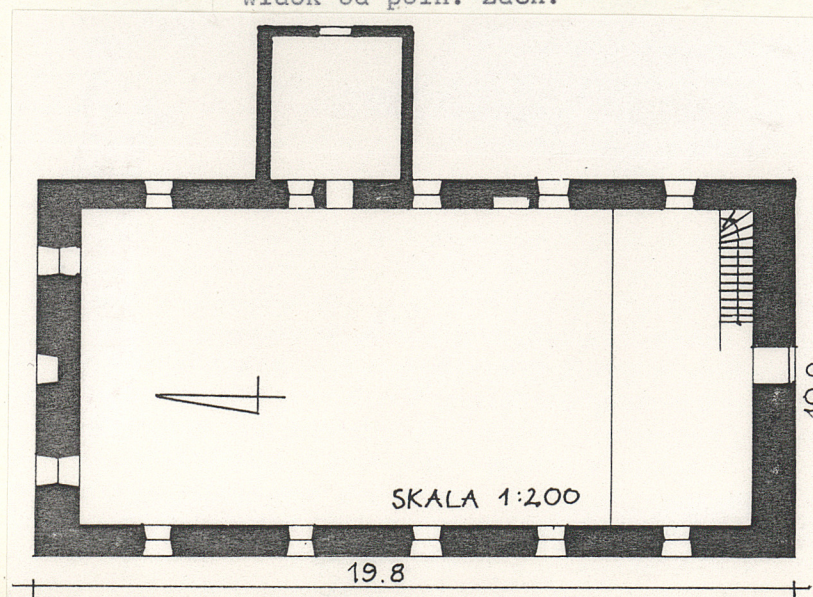
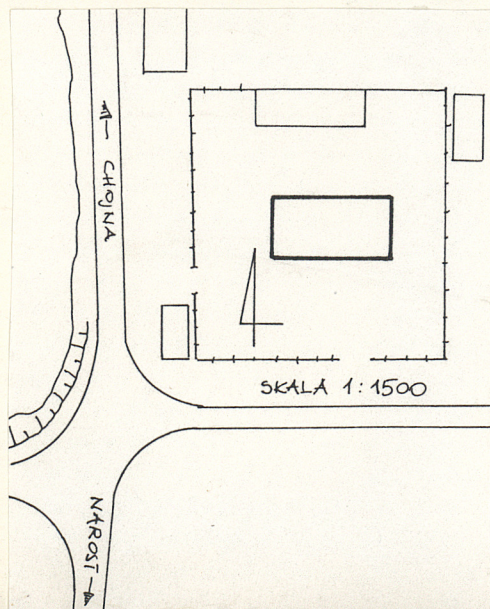
3. Miejscowość

B R W I C E

11. Zdjęcia, rzut, przekrój, sytuacja, orientacja



Widok od półn.-zach.



4. Adres

Brwice, gm. Chojna

nr hipoteczny

5. Przynależność administracyjna

województwo szczecińskie

gmina Chojna

6. Poprzednie nazwy miejscowości

Blankenfelde (do 1945r.)

7. Przynależność administracyjna
przed 1 VI 1975

województwo szczecińskie

powiat

8. Właściciel i jego adres

Parafia rzym.-kat.
p.w. św. Antoniego, Brwice
gm. Chojna

9. Użytkownik i jego adres

j.w.

10. Rejestr zabytków

Nr 213

A-1009

data

27.07.1956

Sytuacja. Kościół położony po środku nie użytkowanego cmentarza, zlokalizowanego w centralnej części wsi, po wsch. stronie drogi Chojna - Narost. Po przeciwnej stronie drogi - niewielki staw. Kościół orientowany, usytuowana na niewielkim wyniesieniu terenu. Teren cmentarza otoczony kamiennym murem, z bramami od strony pd i zach.. Od strony pn mur przzerwany budynkiem plebanii, zlokalizowanej w pn części cmentarza. W pd-zach. narożniku cmentarza drewniana dzwonnica kozłowa. Tuż za murem, przy pd-zach. narożniku cmentarza, niewielki, ceglany budynek remizy

Materiał i konstrukcja. Posadowienia kościoła nie rozpoznano ze względu na brak dostępu. Ściany murowane z regularnie obrobionych ciosów granitowych, ułożonych w regularnym wątku w 22 warstwach, spojonych zaprawą wapienną. Glify okienne częściowo tynkowane. Elewacje wewnętrzne tynkowane zaprawą cementowo-wapienną. Ściany zakrystii murowane współcześnie, tynkowane w elewacjach zewnętrznych i wewnętrznych. Obrazowania blend w szczycie wsch. z cegły ceramicznej. Wieżba dachowa drewniana, storczykowa. Dachy kościoła i zakrystii pokryte blachą stalową, powlekaną, wytłaczaną, imitującą pokrycie z dachówki. Strop drewniany, belkowy. Podłoga częściowo drewniana, częściowo posadzka z lastrico. Schody na chór drewniane, półkręcone, z policzkami. Poręcz drewniana, profilowana. Stolarki drzwiowe drewniane, płycinowe, 1- i 2-skrzydłowe, wykonane współcześnie. Okna metalowe, 5-poziome, zamknięte półkoliście.

Rzut. Kościół salowy, założony na planie prostokąta. Do elewacji pd, pomiędzy trzecią a czwartą - licząc od zach. - osią, dobudowana prostokątna zakrystia. Główne wejście do kościoła w elewacji zach., drugie wejście - przez zakrystię. Jeden ciąg komunikacyjny.

Bryła. Budynek 1-kondygnacyjny, przekryty dachem dwuspadowym. Bryła masywna, zwarta, prosta. Harmonia bryły zburzona poprzez dobudowaną do elewacji pd niewielką zakrystię, usytuowaną szczytowo do elewacji kościoła, przekrytą dachem dwuspadowym

Elewacje. Elewacja zach. 1-osiowa. Oś wyznacza ostrołukowy, 1-uskokowy portal.

13. Opis (sytuacja, materiał i konstrukcja, rzut, bryła, elewacje, wnętrze, wyposażenie, instalacje)

Portal przebudowany poprzez częściowe zamurowanie i umieszczenie w nim prostokątne- go otworu drzwiowego. Ponad portalem, w połowie wysokości elewacji - okulusowa blenda. Elewacja wsch. 3-osiowa, symetryczna. Oś środkowa wyznaczona głęboko osadzoną w murze, ostrołukową blendą. Boczne osie wyznaczone równie głęboko osadzo- niemi w murze, ostrołukowymi otworami okiennymi. W partii szczytowej trzy płytkie

Wieś z 57 włókami ziemi, z czego 4 należały do probostwa, po raz pierwszy wymieniana w 1337 r.. W XIV w. wieś czę- sto zmieniała właścicieli: 1373- ród Trampe, 1442-von Plotz, 1444-po raz pierwszy ród Sacks Pominąwszy chwilowe zastawie- nie połowy wsi augustianom z Chojny (1472), wieś do wojny 30-letniej należy do rodziny Sacks. W 1657 r. wieś zostaje oddana w zastaw wierzycielom Balzera v. Sacks i przekazana Joachimowi v. der Osten z Schildberga. W latach 1689- 90 jako właściciel odnotowany Albrecht v. Blumenthal. W 1715 r. wieś ponownie w posia- daniu rodu Sacks. W latach 1768-1775 właścicielem jest Landrat Jakob Ludwig v. Grape. W 1797 r. dobra kupione prez rodzinę Tresckow, do której należały do I poł. XX w.. Pomimo, iż wieś wymieniana jest dopiero w I poł. XIV w., przypuszczać można, iż kościół powstał po poł. XIII w.. Wskazują na to formy otwo- rów okiennych, sposób obróbki granitowych ciosów, cokoł ze sfazowanych kwadr granito- wych, formy portali. Portal zach. pierwotnie był 2-uskoko- wy. Po zewnętrznej stronie ściany pn znajdował się grobo- wiec rodziny v. Tresckow, do którego wejście wiodło schoda- mi usytuowanymi we wnętrzu kościoła.

Kościół powstał jako świątynia

rzymsko-katolicka, po poł. XVI w. należał do gminy pro- testanckiej, od 1945 r. ponow- nie kościół rzymsko-katolicki.

14. Kubatura	15. Powierzchnia użytkowa 198 m ²	16. Przeznaczenie pierwotne sakralne	17. Użytkowanie obecne sakralne
18. Prace budowlane i konserwatorskie, ich przebieg i dokumentacja		19. Stan zachowania (fundamenty, ściany zewnętrzne, ściany wewnętrzne, sklepienia, stropy, konstrukcje dachowe, pokrycie dachu, wyposażenie i instalacje) Ogólny stan zachowania budowli dobry.	
		20. Najpilniejsze postulaty konserwatorskie	

21. Akta archiwalne (rodzaj akt, numer i miejsce przechowywania)

24. Uwagi różne

22. Biblioteka

Voss G. Die Kunstdenkmaler der Provinz Brandenburg.
Kreis Konigsberg Nm. Berlin 1928
Kalita Skwirzyńska K. Zaginione wyposażenie
kościółów i dworów, gm. Chojna.
Szczecin 1994, s.2

23. Źródła ikonograficzne i fotografia (rodzaj, miejsce przechowywania, sygnatury)

25. Opracował

tekst mgr Tomasz Wolender, 08.1995

imię, nazwisko, data, podpis

plany, rysunki mgr Tomasz Wolender, 08.1995

imię, nazwisko, data, podpis

zdjęcia fotogr. mgr Tomasz Wolender, 08.1995

imię, nazwisko, data, podpis

miejsce przechowywania negatywów PSOZ Szczecin

KARTA PO WYPEŁNIENIU PODLEGA OCHRONIE NA PODSTAWIE PRZEPISÓW PRAWA AUTORSKIEGO

26. Adnotacje o inspekcjach, informacje o zmianach (daty, imiona i nazwiska wypełniających)

27. Załączniki

1. Miejscowość BRWICE	2. Obiekt (nazwa jak w karcie) KOŚCIÓŁ PARAFIALNY, p.w. św. Antoniego	3. Zawartość wkładki (nazwa obiektu lub materiału uzupełniającego) cd. punktu 13, fotografie
--------------------------	---	---

C.d. punktu 13:

blendy, zamknięte półkole. Środkowa blenda wyższa od dwóch pozostałych, podkreśla oś symetrii elewacji. Elewacja północna 5-osiowa. Osie wyznaczone wąskimi otworami okiennymi, zamkniętymi ostrołukowo, głęboko osadzonymi w murze. Elewacja południowa 5-osiowa, opracowana analogicznie do elewacji północnej. Pomiedzy drugim a trzecim - licząc od zach. - otworem okiennym, zamurowany ostrołukowy portal. Zakrystia dobudowana do elewacji, częściowo przesłania drugi od wsch. otwór okienny.



Elewacja wsch.



Elewacja zach.



Elewacja połudn. od
połudn.-wsch.

Wkładkę założył: mgr T. Wolender, 08.1995
(imię, nazwisko, data)

PSOZ Szczecin

Miejsce przechowywania negatywów:

Z-d Poligr. Jan Jasiński W-wa, ul. Wolna 13, tel. 12-43-83



Portal elewacji zach.



Zamurowany portal elewacji połudn.



Elewacja półn.



Widok kościoła wraz z otoczeniem



Elewacja połudn. od połudn.-zach.

1. Miejscowość BRWICE	2. Obiekt (nazwa jak w karcie) KOŚCIÓŁ PARAFIALNY p.w. św. Antoniego	3. Zawartość wkładki (nazwa obiektu lub materiału uzupełniającego) fotografie
--------------------------	--	--



Fragment więźby



Blenda elewacji zach.



Widok zach. części wnętrza

Widok wsch.
części wnętrza

Wkładkę założył:mgr T. Wolender, 08.1995.....
(imię, nazwisko, data)

Miejsce przechowywania negatywów:PSOZ Szczecin.....

Z-d Poligr. Jan Jasiński W-wa, ul. Wolna 13, tel. 12-43-83