

3. Miejscowość

4. Adres
ul. Fabryczna 3-4
74-320 Barlinek

nr hipoteczny

5. Przynależność administracyjna
województwo gorzowskie

gmina Barlinek pow. myśliborski

6. Poprzednie nazwy miejscowości
Kleinberlin (do 1939 r.)

**7. Przynależność administracyjna
przed 1 VI 1975**

województwo szczecińskie

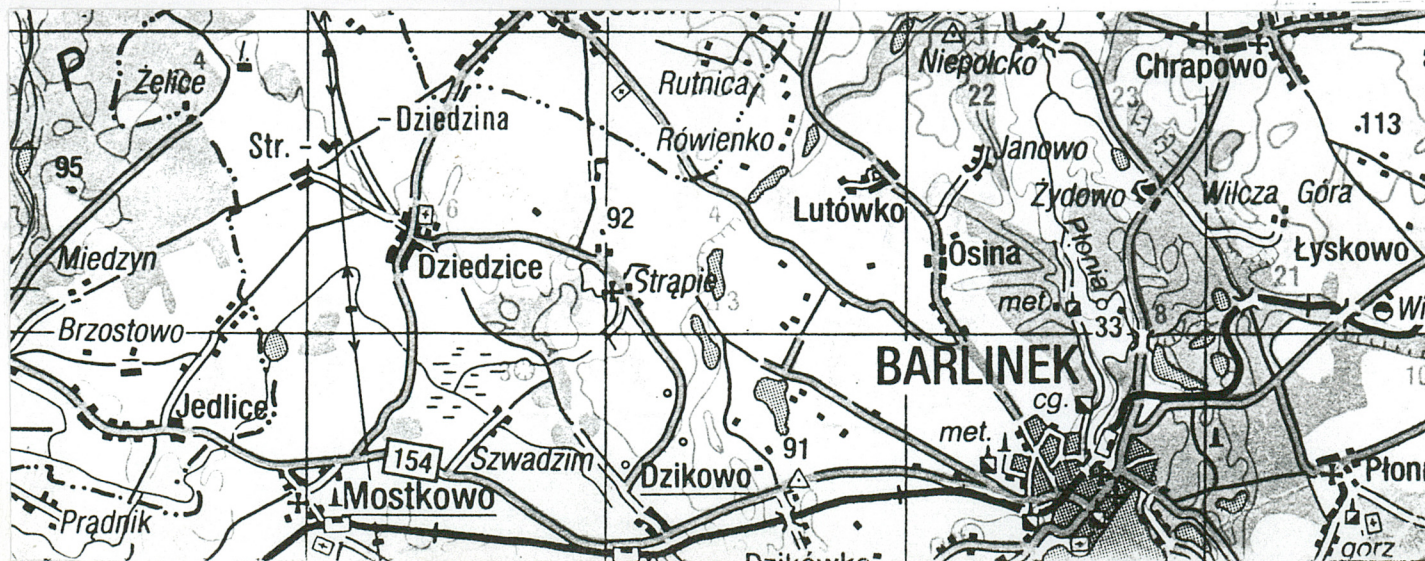
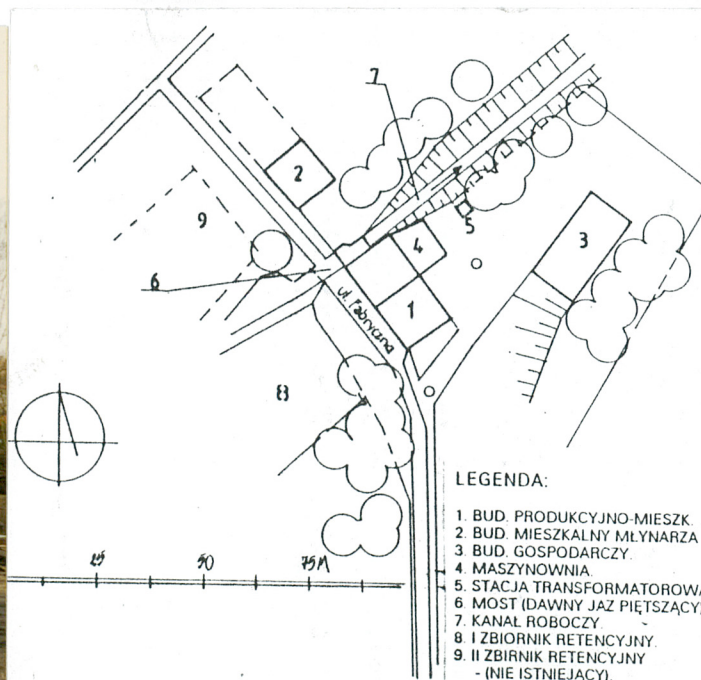
powiat Myślibórz

8. Właściciel i jego adres
Gminna Spółdzielnia "Samopomoc
Chłopska"
ul. 1-go Maja 26 74-320 Barlinek

9. Użytkownik i jego adres
Gminna Spółdzielnia "Samopomoc
Chłopska"
ul. 1-go Maja 26 74-320 Barlinek

10. Rejestr zabytków

Nr A-332 data 30.12.2008



12. Autorzy, historia obiektu, określenia stylu

Budynek gospodarczy (dawny budynek inwentarski) wzniesiono w roku 1920 jako ostatni w zespole młyna "Dworcowego" w Barlinku. Architektura obiektu kształtowana w duchu historyzmu operuje formami właściwymi dla budownictwa przemysłowego z pocz. XX w. Elewacje budynku nawiązują swym wyglądem do pozostałych obiektów zespołu. Budowniczymi obiektu byli z pewnością miejscowi rzemieślnicy.

Pierwotnie wnętrza budynku podzielone były na cztery części, w których znajdowały się m.in. kurnik, obora i chlew (takie funkcje obiekt zachował i po 1945r.).

W roku 1948 obiekt wraz z całym zespołem przejęła Gminna Spółdzielnia "Samopomoc Chłopska" w Barlinku.

W wyniku zniszczeń wojennych, ok. 1950 roku, odbudowano fragmenty ścian szczytowych, wymieniono zniszczone elementy konstrukcji dachowej.

Obiekt użytkowano zgodnie z przeznaczeniem do poł. lat 80-tych XX w. kiedy to gruntownie przebudowano wnętrza obiektu. Usunięto wszystkie ściany wewnętrzne, wykonano nową posadzkę i osadzono dwie nowe bramy wjazdowe. Tym samym przystosowano budynek do funkcji magazynowych.

W chwili obecnej obiekt jest nieużytkowany, przygotowywany do sprzedaży.

13. Opis (sytuacja, materiał i konstrukcja, rzut, bryła, elewacje, wnętrza, wyposażenie, instalacje)

Sytuacja: Budynek posadowiono na zboczu w zachodniej części zespołu młyna w odległości ok. 20 m od głównego budynku produkcyjnego. Przed frontową elewacją budynku w odległości ok. 25 m przebiega kanał roboczy. Drogę dojazdową poprowadzono od ul. Fabrycznej od strony pld.-zach. Przy północnej ścianie szczytowej umieszczono niewielki blaszany garaż. Przed elewacją frontową wylano betonową posadzkę ułatwiającą dostęp do wnętrza.

Materiał i konstrukcja: Zewnętrzne ściany nośne wsparto w znacznej części na kamiennej podmurówce (głównie od strony zbocza) grubości ok. 55,0 cm. Ściany nośne wykonane z cegły ceramicznej pełnej na zaprawie cem-wap. gr. 25 cm. Ścianka kolankowa murowana grub. 12 cm. Stropy Kleina ceramiczne, wsparte na belkach stalowych i murowanych filarach 25 x 25 cm. Więźba dachu dwuspadowa o konstrukcji płatwiowo-kleszczowej z drewna tartego pokryta dachówką ceramiczną. Okna stalowe o drobnych podziałach typu przemysłowego. Wrota bram wjazdowych stalowe szer. 3,0 m. Drzwi na poziomie drugiej kondygnacji ciesielskie z desek niestruganych obito od zewnątrz blachą stalową. Posadzki cementowe. Schody wewnętrzne stalowe, policzkowe jednobiegowe. Opierzenie, rynny i rury spustowe wykonano z blachy stalowej ocynkowanej.

Plan: Obiekt zbudowano na planie prostokąta o wym. 11,8 x 23,7 m. Wnętrze jednoprzestrzenne przedzielone jedynie dwoma rzędami słupów konstrukcyjnych (przed zmianą funkcji jako budynek inwentarski składał się z czterech odrębnych pomieszczeń). Klatkę schodową umieszczono przy południowej ścianie szczytowej. Dwie bramy wjazdowe w elewacji frontowej (pln.-zach.).

Bryła: Budynek wolnostojący, jednokondygnacyjny, niepodpiwniczony z użytkowym poddaszem. Prostopadłościenną bryłę budynku przekrywa dwuspadowy dach o znacznym kącie nachylenia połaci. Całkowita wysokość budynku wynosi ok. 11,0 m.

Elewacje: Ściany zewnętrzne z cegły spoinowanej, symetryczne, osiowe. Repertuar form charakterystyczny dla architektury przemysłowej pocz. XX w.: zwieńczone łukiem odcinkowym nadproża okien i ceglane opaski okalające budynek, podkreślające poziome podziały wewnątrz. Ślady na elewacjach budynku świadczą o tym, że obiekt był częściowo przebudowywany. Przede wszystkim zmniejszono liczbę drzwi wejściowych w elewacji frontowej.

Wyposażenie: nie zachowało się.

Instalacje: elektryczna (oświetleniowa)

14. Kubatura ok. 2120 m ³	15. Powierzchnia użytkowa Powierzchnia zabudowy: ok. 265 m ²	16. Przeznaczenie pierwotne budynek inwentarski (kurnik, obora i chlew)	17. Użytkowanie obecne budynek magazynowy
18. Prace budowlane i konserwatorskie W latach 50-tych XX w. odbudowano zniszczone fragmenty ścian szczytowych i wymieniono część uszkodzonej konstrukcji i pokrycia dachu. Do poł. lat 80-tych w obiekcie użytkowanym zgodnie z pierwotnym przeznaczeniem wykonywano jedynie drobne naprawy o charakterze konserwacyjnym. Później wykonano gruntowną przebudowę wewnątrz (na magazyn) polegającą na usunięciu wszystkich ścian wewnętrznych i elementów oryginalnego wyposażenia. Dodatkowo wylano nową posadzkę, wykuto i osadzono stalowe bramy wjazdowe (zamurowując jednocześnie pięć starych wejść).		19. Stan zachowania (fundamenty, ściany zewnętrzne, ściany wewnętrzne, sklepienia, stropy, konstrukcje dachowe, pokrycie dachu, wyposażenie i instalacje) Stan techniczny wszystkich elementów konstrukcyjnych (fundamenty, ściany, słupy, stropy, konstrukcja dachu) jest bardzo dobry. Uzupełnione podczas remontów pokrycie dachu nie wykazuje żadnych ubytków. Oryginalne wyposażenie nie zachowało się.	
		20. Najpilniejsze postulaty konserwatorskie Bryła budynku i większa część elewacji zachowały swą oryginalną formę. Przebudowano jednak gruntownie wewnątrz budynku (wyburzając ściany działowe przystosowano go do nowych funkcji - magazyn). Istotne jest aby uporządkować otoczenie budynku i ułożyć nowy program funkcjonalny, zgodny z aktualnymi potrzebami. Obiekt kwalifikuje się do ochrony prawnej - w ramach szerszego zespołu młyna. Utrzymać bryłę i elewacje. Wszelkie prace remontowe i modernizacyjne konsultować z Wojewódzkim Konserwatorem Zabytków.	

21. Akta archiwalne (rodzaj akt, numer i miejsce przechowywania)

24. Uwagi różne

Karta ewid. A m 722
patrz karta ewidencyjna - Młyn wodny - zespół, wykonana w 1997 r. w BSIDZT.

22. Bibliografia

- "Młyny wodne okolic Barlinka", Zbigniew Miler przy współpracy Kazimierza Hoffmanna - Głos Barlinka/1992 r.

25. Opracował: Program komputerowy karty - Word for Windows - BSIDZT S. Januszewski

tekst Artur Jakubowski 11 lutego 1997 r.

plany, rysunki Artur Jakubowski 11 lutego 1997 r.

zdjęcia fotogr. Artur Jakubowski 11 lutego 1997 r.

miejsce przechowywania negatywów BSIDZT S. Januszewski

KARTA PO WYPEŁNIENIU PODLEGA OCHRONIE NA PODSTAWIE PRZEPISÓW PRAWA AUTORSKIEGO !

26. Adnotacje o inspekcjach, informacje o zmianach (daty, imiona i nazwiska wypełniających)

WOJEWÓDZKI ODDZIAŁ
PAŃSTWOWEJ SŁUŻBY OCHRONY ZABYTKÓW
ul. Jagiellończyka 8
66-413 GORZÓW WLKP.
tel./fax (095) 223-612, 215-295

[Signature]
DYREKTOR
mgr Władysław Chrostowski
WOJEWÓDZKI KONSERWATOR ZABYTKÓW

23. Źródła ikonograficzne i fotograficzne (rodzaj, miejsce przechowywania, sygnatury)

- Mapa okolic Barlinka - Głos Barlinka/1992 r.

27. Załączniki

Nr 1 - dokumentacja fotograficzna

Nr 2 - dokumentacja fotograficzna i rysunkowa (verte)

1. Miejscowość

BARLINEK

2. Obiekt Młyn wodny

BUDYNEK GOSPODARCZY3. Zawartość wkładki (nazwa obiektu lub materiału uzupełniającego)
dokumentacja fotograficzna (verte)

1. Elewacja szczytowa pln.-wsch. neg.700/47/3.

2. Elewacja pld.-zach. neg.700/47/1.

verte!

3. Widok budynku od strony wsch. neg.700/40/5.

4. Wnętrze na poziomie przyziemia neg.700/40/4.

5. Poddasze (widok więźby) neg.700/37/4.

Wkładkę założył: Artur Jakubowski 11 lutego 1997 r.

Miejsce przechowywania negatywów: BSIDZT S. Januszewski



1. Miejscowość

BARLINEK

2. Obiekt Młyn wodny

BUDYNEK GOSPODARCZY3. Zawartość wkładki (nazwa obiektu lub materiału uzupełniającego)
dokumentacja fotograficzna i rysunkowa (verte)

1. Fragm. elewacji frontowej (właz na poddasze) neg.700/47/2.

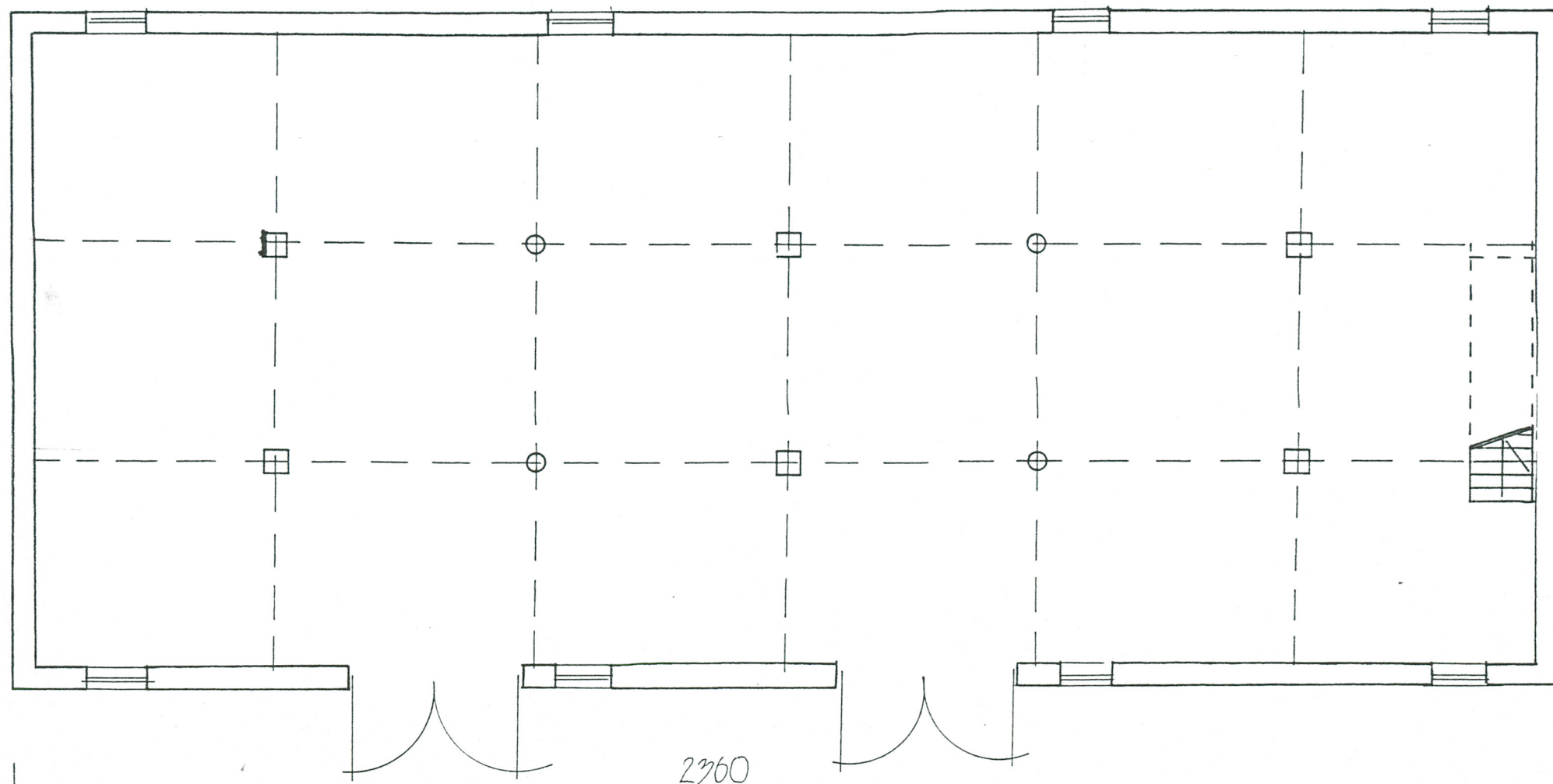
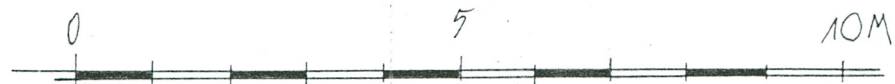
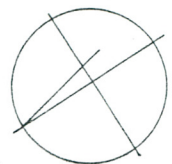
2. Detal okna neg. 700/47/5.



Wkładkę założył: Artur Jakubowski 11 lutego 1997 r.

Miejsce przechowywania negatywów: BSiDZT S. Januszewski

BUDYNEK GOSPODARCZY - RZUT PRZYZIEMIA SKALA 1:100



1180

2260