

1. Obiekt:

**DOM MIESZKALNY (KAMIENICZKA) NR 9**

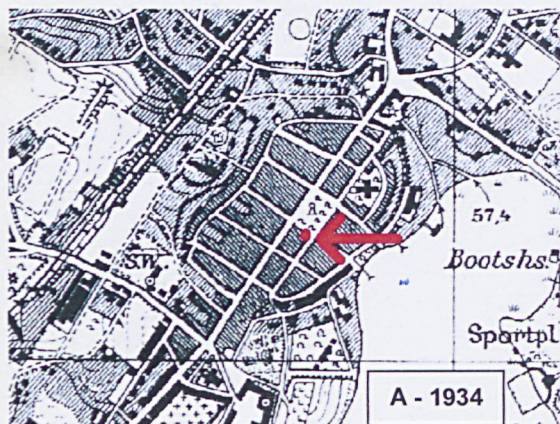
2. Czas powstania

**1 poł. XIX w.,  
przeb. kon. XIX w.**

3. Miejscowość

**B A R L I N E K**

11. Zdjęcia, rzut, przekrój, sytuacja, orientacja



4. Adres **Barlinek (p-ta 74-320)**

**ul. Rynek 9**

nr działki **205/2**

nr hipotecz. **KW**

5. Przynależność administracyjna

województwo **zachodniopomorskie**

powiat **myśliborski**

gmina **Barlinek**

6. Poprzednie nazwy miejscowości

**Berlinchen (do 1945 r.)  
(Markt / Nebenrichtstrasse)**

7. Przynależność administracyjna  
przed 1.I.1999 r.

województwo **gorzowskie**

gmina **Barlinek**

8. Właściciel i jego adres

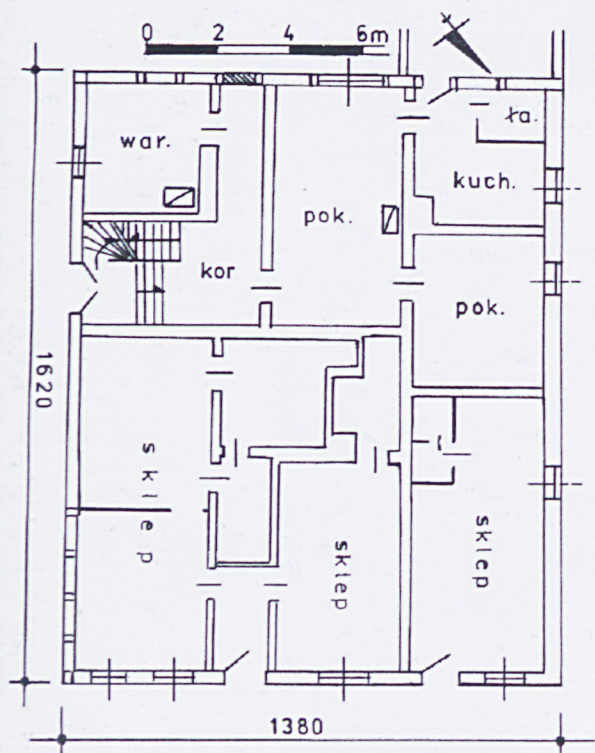
**Gmina Barlinek  
ul. Niepodległości  
20, 74-320 Barlinek  
własność prywatna – pkt. 4**

9. Użytkownik i jego adres

**Wspólnota Mieszkaniowa Rynek 9  
w Barlinku, rep. Barlineckie TBS Sp.  
z o.o., ul. Szpitalna 4, 74-320 Barlinek**

10. Rejestr zabytków

**A-M35 z 18.12.2012**  
Nr ..... data .....



B



1

1a



**Barlinek** lokowany był w 1278 r. przez margrabiów brandenburskich (na prawie magdeburskim), na miejscu osady słowiańskiej, ufortyfikowane w poł. XIV w. Najstarszą część miasta stanowi rynek z przelotowymi ulicami, fragmenty murów miejskich (XIV w.) i gotycki kościół (XIII-XV w.). Miasto należało do Brandenburgii, państwa krzyżackiego (1402-54), Prus (od 1701 r.) i Niemiec (1871-1945). Zabudowa miejska była wielokrotnie niszczone w wyniku pożarów i działań wojennych – głównie w XVII w. (1608, 1619, 1665, 1667). Średniowieczny układ przestrzenny miasta został utrwalony na mapach katastralnych z 1720 i 1740 r., z prostokątnym rynkiem, na którym znajdował się ratusz. W kwartałach przyrynkowych wydzielone były wydłużone (głębokie) parcele, które w następnych okresach ulegały dalszym podziałom. Do poł. XIX w. dominowała zabudowa ryglowa; na 401 domów tylko 22 były murowane (ceglane). W 1852 r. spalił się ratusz; odtąd rynek nie był zabudowany. W zabudowie przyrynkowej występowała zabudowa o charakterze usługowo-handlowych. Nowe budynki były murowane, posadowione na obrysie wcześniejszej (ryglowych) obiektów. Po 1945 r. zachowała się tylko jedna (płd.-wschodnia), historyczna pierzeja rynekowa oraz pojedyncze budynki w narożnikach kwartałów.

-----

Ewidencjonowany dom mieszkalny nr 9 został wzniesiony – prawdopodobnie - w 1 poł. XIX w., w południowym narożniku rynku, na miejscu wcześniejszego obiektu. Wg planów katastralnych była to długa, narożna działka siedliskowa, oznaczona na planie z 1720 r. nr 151, a w 1740 – nr 180. W poł. XIX w. doszło do podziału tej parceli na dwie (asymetryczne) części i w pierzei przyrynkowej wzniesiono nowy dom. Datowanie budynku potwierdza c.d. wkładka nr 1

## **Orientacja**

Barlinek jest to duże miasto gminne, położone w południowej części woj. zachodniopomorskiego, oddalone ok. 90 km na płd.-wschód od Szczecina. Miasto usytuowane na Pojezierzu Myśliborskim, na północnym skraju Puszczy Barlineckiej, pomiędzy jeziorem Barlineckim i Chmielowym. Barlinek posiada dogodną komunikację drogową w kierunku: Gorzowa Wlkp., Strzelec Krajeńskich, Choszczna i Lipian.

## **Sytuacja**

Ewidencjonowany dom mieszkalny zlokalizowany jest pośrodku układu staromiejskiego, w płd.-zachodnim kwartale przyrynkowym, przy skrzyżowaniu Rynku z ul. Sądową (il. F), które stanowią ciągi komunikacyjne z jezdniami i chodnikami. Obecna działka siedliskowa (nr 205/2) obejmuje tylko obrys domu i stanowi fragment (frontowy) pierwotnego siedliska, które zostało udokumentowane na XVIII i XIX-wiecznych planach katastralnych. (il. C i D). Do płn.-zachodniej ściany przylega nowy (dwukondygnacyjny, z dachem mansardowym, o stylizowanej formie architektonicznej) budynek handlowo-mieszkaniowy. Od strony podwórka dostawiona jest niewielka przybudówka, a teren niezagospodarowany, porośnięty trawą, nieogrodzony.

## **Materiał, technika, konstrukcja:**

**Fundamenty:** pasmowe z kamienia polnego na zaprawie wapiennej. Drewniane podwaliny ścian ryglowych osadzone na kamiennie-ceglanej podmurówce, która od strony ulicy Sądowej i Rynku ma wys. ok. 40-80 cm.

**Ściany:** obwodowe (fot. 1, 3-5) wykonane są w konstrukcji ryglowej z ceglanym wypełnieniem pól międzyryglowych. Szkielet konstrukcyjny - na każdej kondygnacji - stanowią rytmicznie rozmieszczone słupy, osadzone dołem w podwalinie, a górą spięte belką oczepową i połączone dwoma poziomami rygli (w przestrzeni poddasza z 1 poziomem rygli). W ścianach parteru - zwłaszcza w części podwórzowej - widoczne duże przekroje słupów narożnych (21 x 24 cm) i rygli (18 x 23 cm) oraz podwaliny (27 x 28 cm), co stanowi element datujący ustrój budowlany (fot. 13). Oprócz tego część ścian parteru została wtórnie przymurowana cegłą ceramiczną. Z kolei szkielet ściany II kondygnacji (fot. 19) wykonany został z elementów tartych mechanicznie, o stosunkowo niewielkich przekrojach. Wypełnienie pól międzyryglowych stanowi cegła ceramiczna i surowa. Całość pokryta grubymi tynkami wapiennymi i malowana; w obrębie szkieletu tynk na siatce rabica.

Ściany wewnętrzne o zróżnicowanej konstrukcji: ryglowe z ceglanym i glinianym wypełnieniem oraz murowane z cegły ceramicznej, tynkowane na gładko, malowane lub tapetowane, a w pom. sanitarnych i kuchniach wyłożone glazurą. Ścianki kolankowe poddasza (fot. 23) oraz płn.-wschodnia ściana szczytowa (fot. 21) również ryglowe, o analogicznej konstrukcji i formie jak w obrębie II kondygnacji.

Ściany piwnicy (fot. 26-27) murowane z kamienia polnego i cegły ceramicznej, pokryte słabymi tynkami wapiennymi.

**Stropy:** nad kondygnacjami nadziemnymi drewniane, belkowe, wyprawione na gładko. Nad parterem, pomiędzy belkami stropowymi, umieszczone są tzw. wsuwki z glinianym wypełnieniem oraz pułap deskowy z matami trzcinowymi i siatką, tynkowany na gładko i bielony; część stropów bez podsufitki i odsłoniętymi belkami stropowymi. Nad II kondygnacją (fot. 24) strop ze ślepym pułapem i podsufitką, tynkowany na gładko. Belki stropowe rozstawione co ok. 90 – 140 cm, o stosunkowo dużych przekrojach: ok. 20-25 x 25-30 cm. W piwnicy stropy zróżnicowane. W części frontowej (przyrynkowej) ceramiczne sklepienia kolebkowe (fot. 27), o wiązaniu „w jodełkę”, z cegieł o wym. 30 x 13 x 8 cm. Pozostałe stropy drewniane, belkowe nagie (belki o wym. 19 x 20 cm) oraz częściowo z podsufitką. c.d. wkładka nr 1



<p>14. Kubatura ok. 2280 m<sup>3</sup></p>	<p>15. Powierzchnia zabudowy / użytkowa 229,4 m<sup>2</sup> – pow. zabudowy ok. 370 m<sup>2</sup> – pow. użytkowa</p>	<p>16. Przeznaczenie pierwotne mieszkalne, usługowo-handlowe</p>	<p>17. Użytkowanie obecne usługowo-handlowe (mieszkania nieużytkowane)</p>
<p>18. Prace budowlane i konserwatorskie, ich przebieg i dokumentacja (po 1945 r.)</p> <p>Po 1945 r. budynek był tylko bieżąco remontowany, głównie w obrębie poszczególnych mieszkań (np. wykładziny podłogowe, tapety, glazura, część stolarki i instalacji).</p> <p>Po pożarze poddasza i dachu w 2004 r. przeprowadzono remont dachu i wymieniono zniszczone elementy konstrukcyjne (krokwie, płatwie).</p> <p>„</p> <hr/> <p>19. Stan zachowania (fundamenty, ściany, sklepienia, stropy, konstrukcja dachowa, pokrycie dachu, wyposażenie i instalacje)</p> <p>Obecny stan techniczny budynku należy określić jako średnio zadawalający. Wg opinii technicznej z 2009 r. zużycie techniczne wynosi średnio ok. 75 %, w obrębie części mieszkalnej został wyłączony z użytkowania.</p> <p>Częściowo zawilgocone ściany piwnic. Widoczna korozja drewnianego szkieletu konstrukcyjnego, szczególnie w obrębie ściany tylnej (podwórzowej). Znaczne ugięcie (kilkucentymetrowe) stropów i ścian na II kondygnacji. Skorodowane elementy stolarki okiennej i drzwiowej oraz klatki schodowej.</p>		<p>20. Najpilniejsze postulaty konserwatorskie</p> <p>Ewidencjonowany dom stanowi historyczny element w strukturze przestrzennej starego miasta (układ wpisany do rejestru zabytków), a także jeden z nielicznych obiektów XIX-wiecznej (i wcześniejszej) zabudowy przyrynkowej. Obiekt o pierwotnej formie architektonicznej i wystroju elewacji, podkreślonym przez liczne elementy klasycyzującego detalu przyotworowego i stolarki; zachował – w większości – pierwotną konstrukcję ryglową.</p> <p>Budynek powinien podlegać pełnej ochronie konserwatorskiej, z zaleceniem wpisu do rejestru zabytków. Bezwzględnej ochronie winna podlegać dwukondygnacyjna bryła z łamanym dachem, kompozycja architektoniczna (szczególnie w obrębie elewacji przy ulicach) oraz wszystkie elementy detalu architektonicznego i historycznej stolarki.</p> <p>Obiekt wymaga pilnego remontu, a w pierwszej kolejności zabezpieczenia (podparcia) ścian i stropów. Docelowy remont winien zachować (lub odtworzyć) ryglowe ściany, z ewentualnym odsłonięciem szkieletu.</p> <p>Wszelkie prace remontowe winny być konsultowane i uzgadniane z Wojewódzkim Konserwatorem Zabytków w Szczecinie.</p>	



21. Akta archiwalne, źródła ikonograficzne i kartograficzne (rodzaj, nr i miejsce przechowywania)  
Grundstücks-Lagerbuch, Berlinchen 1931 r., sygn. KW/1258, Muzeum Regionalne w Barlinku  
Plan miasta z 1720 r. (tzw. kataster Rüdigiera) wg. P. Krausego, reprod. z: Heimatkalendar für Kreises Soldin, 1928 r.  
Plan miasta z poł. XIX w. wg. J. Siedlera, reprod. z: J. Siedler Märkischer Städtebau In Mittelalter, Berlin 1914.  
Mapa sztabowa m. Barlinek (Berlinchen) ... – ze zbiorów BDZ w Szczecinie.

22. Bibliografia

Berghaus H., Landbuch der Mark Brandenburg, Bd. III, Brandenburg 1856.  
Siedler J., Märkischer Städtebau In Mittelalter, Berlin 1914.  
-----  
Kępińska M., Barlinek. Studium historyczno-urbanistyczne, PKZ Szczecin 1985-86 (m-pis).  
Kustosz H., Barlinek, Rynek 4-8. Pierzeja pld.-wsch.. Badania architektoniczne, PKZ Szczecin 1981 (m-pis).  
Puchalski P., Projekt zabezpieczenia wielorodzinnego budynku mieszkalno-usługowego w Barlinku, ul. Rynek 9, Gorzów 2009 (m-pis)

23. Uwagi różne

*złr inw. 1364 B / 2010*

24. Opracował: (imię, nazwisko, data, podpis)

tekst **mgr Waldemar Witek – Verbum Sz-n, 06.2010 r.**

plany, rysunki **mgr Waldemar Witek – Verbum Sz-n, 06.2010 r.**

zdjęcia, fotogr. **mgr Waldemar Witek – Verbum Sz-n, 06.2010 r.**

miejsce przechowywania negatywów (CD) **WUOZ w Szczecinie**

**KARTA PO WYPEŁNIENIU PODLEGA OCHRONIE NA PODSTAWIE PRZEPISÓW PRAWA AUTORSKIEGO**

25. Adnotacje o inspekcjach, informacje o zmianach  
(daty, imiona i nazwiska wypełniających)

26. Załączniki

**6** wkładek szczegółowych



1. Miejscowość <b>BARLINEK</b>	4. Obiekt (nazwa jak w karcie) <b>DOM MIESZKALNY</b> <b>ul. Rynek 9</b>	5. Zawartość wkładki: <b>tekst, ilustracje historyczne, plan sytuacyjny</b>
2. Gmina <b>BARLINEK</b>		
3. Województwo <b>zachodniopomorskie</b>		

**c.d. rubr. nr 12**

również typ ryglowej konstrukcji ścian parteru, o dużych przekrojach i ręcznej obróbce drewnianego budulca oraz kamienno-ceglane ściany piwnicy z kolebkowym sklepieniem, w których użyta jest cegła niemaszynowa. Na podstawie analizy konstrukcji ścian II kondygnacji oraz więźby dachowej należy stwierdzić, że w kon. XIX lub na przełomie XIX/XX w. ta część budynku został przebudowana (np. w wyniku pożaru) lub nadbudowana (na pierwotnie parterową formę.), a elewacje uzyskały jednorodną formę oprawy otworów okiennych i drzwiowych. Należy przyjąć – na podstawie porównania z sąsiednimi obiektami – że pierwotnie był to budynek dwukondygnacyjny, częściowo podpiwniczony, z użytkowymi (handlowymi) pomieszczeniami w obrębie parteru. W 1 poł. XX w. budynek należał do Helmutha Schroedera; działała drogeria z mydlarnią, sklep z farbami i tapetami oraz zakład szewski (fot. 1a). Od płn.-zachodu przylegał dwukondygnacyjny budynek gościńca – zajazdu (*Gasthof zum Deutsche Kaiser*), a po południowej stronie ulicy ulokowany był budynek sądu (fot. 2a).

Po 1945 r. była to jedyna, historyczna kamieniczka w pld.-zachodniej pierzei rynkowej. Budynek pełnił funkcje usługowo-handlowe i mieszkalne; na parterze działały sklepy, biura, zakład fotograficzny oraz warsztat szewski z mieszkaniem, zaś na II kondygnacji były trzy mieszkania. Obiekt był doraźnie remontowany i modernizowany - głównie w obrębie mieszkań i lokali użytkowych. Działka siedliskowa wygradzona była od pld.-zachodu murem, a na podwórku znajdowała się oficyna i niewielki budynek gospodarczy. W 2004 r. częściowemu spaleni uległ dach i pomieszczenia poddasza; zabezpieczony i wyremontowany. Obecnie budynek został wyłączony z użytkowania, poza lokalami użytkowymi na parterze.

Dom mieszkalny w typie małomiasteczkowej, XIX-wiecznej kamieniczki, dwukondygnacyjny, częściowo podpiwniczony, nakryty dachem trzypolaciowym, o oryginalnej konstrukcji ryglowej, z elementami stylowej stolarki i stylizowanymi obramieniami otworów.

**c.d. rubr. nr 13**

**Więźba dachowa:** drewniana, historyczna – z kon. XIX w. Jest to konstrukcja stolcowo-płatwiowa z usztywnieniem kleszczowym (fot. 21-23). Więźba dachowa składa się z: krokwie, płatwi kalenicowej oraz dwóch płatwi pośrednich i stopowych, podpór stolcowych, długich kleszczy poniżej płatwi pośrednich oraz licznych mieczy, zastrzałów i krótkich kleszczy. Krokwie wsparte są zaciosami na płatwiach stopowych, ułożonych na ryglowych ściankach kolankowych; końce wyprowadzone ok. 40 cm poza lico ścian długich i obudowane deskami okapu. Elementy więźby dachowej o mechanicznej obróbce, o niewielkich przekrojach: krokwie 10-12 x 14 cm, płatwie, stolce 16-17 x 18 cm, kleszcze 2 x 7 x 18 cm. Połączenia ciesielskie są kołkowane, a współczesne łączniki łączone na śruby i gwoździe.

**Pokrycie:** wszystkich połaci dachowych stanowi papa asfaltowa, ułożona na deskowym „poszyciu”.

**Podłogi, posadzki:** dominują podłogi deskowe oraz z wtórnymi płytami pilśniowymi i wykładzinami PCV. W lokalach handlowych ułożone także terakota, a w sieni bocznej posadzka betonowa i lastrico. W piwnicy posadzka ceglana.

**Schody:** ustawione są w korytarzu, przy wejściu pld.-wschodnim. Są to schody (fot. 14-15) zabiegowe (z niewielką duszą), drewniane, policzkowe, z tralkową balustradą, profilowaną poręczówką oraz 8-bocznymi słupkami; stopnie odsłonięte od spodu. Schody na poddasze (fot. 25) jednobiegowe, drewniane, policzkowe, z poręczówką.

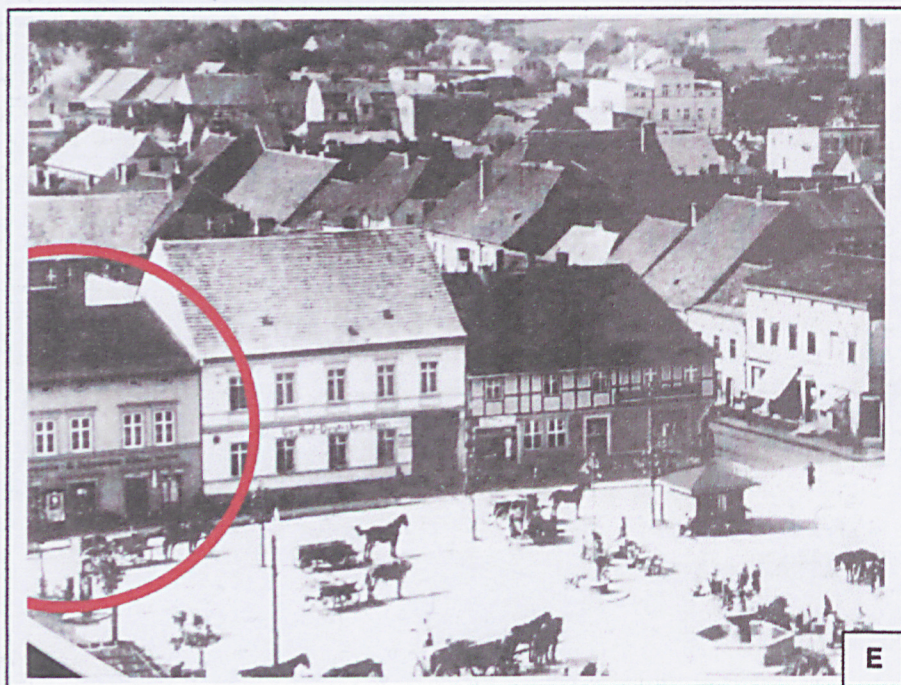
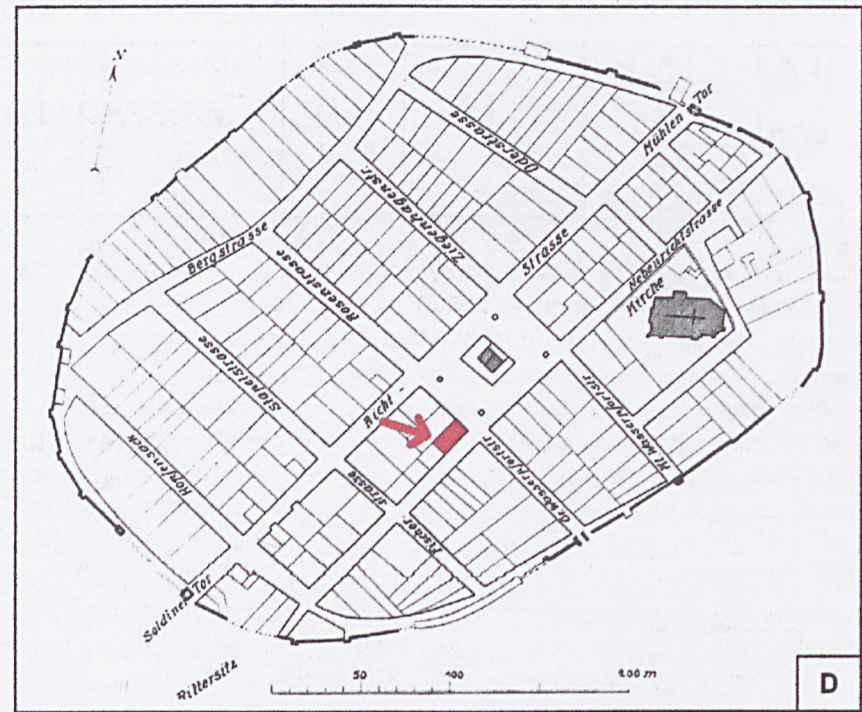
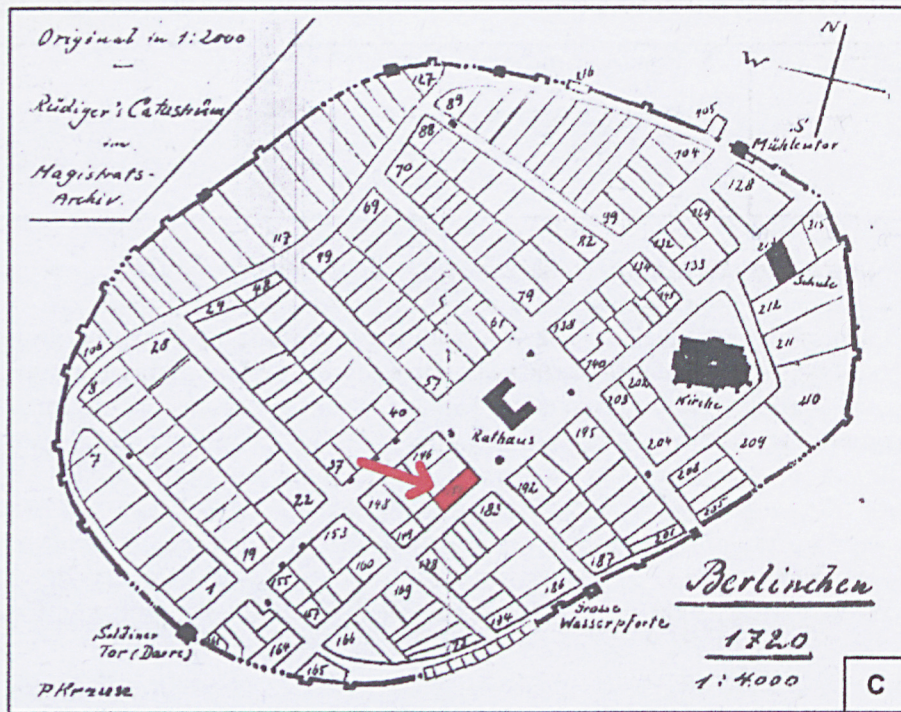
**Stolarka okienna:** zróżnicowana typologicznie, chronologicznie i materiałowo. Otwory okienne w obrębie elewacji frontowej (rynkowej) z historycznymi ościeżami (z pozostałościami po pierwotnych żaluzjach) i obramieniami o motywach architektonicznych (fot. 7-9); okna nowe, drewniane i PCV, bezpodziałowe. W obrębie części mieszkalnej dominują okna z kon. XIX w. (fot. 10), krosnowe, 4-skrzydłowe, pojedyncze, dzielone asymetrycznym krzyżem i a skrzydła szczeblinami, zamykane na uchwyty kłamki; otwory zwieńczone stylizowanymi gzymsami. Sporadycznie występują współczesne okna drewniane, skrzynkowe, 4 i 6-

**c.d. wkładka nr 2**

Wkładkę założył: **mgr W. Witek, 06.2010 r.**

Miejsce przechowywania negatywów (CD): **WUOZ w Szczecinie**







1. Miejscowość <b>BARLINEK</b>	4. Obiekt (nazwa jak w karcie) <b>DOM MIESZKALNY</b> <b>ul. Rynek 9</b>	5. Zawartość wkładki: <b>tekst, foto</b>
2. Gmina <b>BARLINEK</b>		
3. Województwo <b>zachodniopomorskie</b>		

**c.d. rubr. nr 13**

skrzydłowe, dzielone ślemieniem i listwami przylgowymi. W ściankach kolankowych poddasza osadzone są niewielkie, 1-skrzydłowe okna krosnowe.

**Stolarka drzwiowa:** historyczna, ze współczesnymi nawarstwieniami.

W obrębie elewacji frontowej (rynkowej) drzwi wejściowe do części sklepowej 1-skrzydłowe, ramowo-płycinowe, z wysokim naświetlem oraz grubymi ramiakami i rautami, zawieszone na trzpieniowych zawiasach; otwory ujęte architektonicznym obramieniem o bogatej dekoracji (fot. 6). Drzwi w ścianie płd.-wschodniej (do części mieszkalnej) 2-skrzydłowe, ramowo-płycinowe z naświetlem, zwieszane na trzpieniowych zawiasach (fot. 12); otwór ujęty profilowanymi opaskami. W ścianie tylnej, w przybudówce osadzone są jednoskrzydłowe drzwi ramowo-deskowe, współczesne oraz zamurowany otwór pośrodku elewacji. Drzwi wewnętrzne jednoskrzydłowe, płycinowe, pełne; otwory ujęte żłobkowanymi opaskami.

**Rzut**

Budynek wzniesiono od jednego rzutu (il. B), na planie prostokąta, zorientowanego na osi NE – SW, o wym. 1620 x 1380 cm; front zwrócony w kierunku płn.-wschodnim, w stronę Rynku. Do ściany tylnej, przy narożniku zachodnim dostawiona jest niewielka przybudówka – ganek. Pierwotnie (i współcześnie) dom przylega ścianą płn.-zachodnią do sąsiedniego budynku. Do wnętrza budynku prowadziły pięć wejść: dwa w ścianie frontowej (do sklepów), jedno w ścianie płd.-wschodniej (do mieszkań na II kondygnacji i zakładu) oraz dwa w ścianie tylnej (do mieszkania na parterze).

**Bryła**

Korpus budynku w formie leżącego prostopadłościanu, nakrytego lekko spłaszczonym dachem trzypołaciowym (trzecia połać nad wschodnią częścią budynku, od strony ul. Sadowej). Wysokość całkowita (do kalenicy) wynosi ok. 960 cm, a stosunek wysokości dachu do ścian jak ok. 4 : 1. W sensie formalnym jest to budynek dwukondygnacyjny, częściowo podpiwniczony, z poddaszem. Komunikacją pionową zapewnia klatka schodowa, umieszczona w południowej części budynku. Kondygnacje nadziemne o zróżnicowanej wysokości: parter – 260, 1-piętro ok. 280 cm. Piwnica umieszczona pod płd.-wschodnią częścią budynku, nakryta stropem drewnianym (belkowym) i ceglanym (kolebkowym), o głębokości ok. 220 – 250 cm. Poddasze podwyższone o ok. 120 cm ściankę kolankową, jednownętrzne i jednoprzestrzenne.

**Elewacje**

Elewacje budynku o pierwotnej kompozycji i wystroju, z elementami detalu architektonicznego i stolarki, które stanowią główny element waloryzujący obiekt w przestrzeni miejskiej.

Elewacja frontowa (fot. 1, 1a) płn.-wschodnia (rynkowa) 6-osiowa; w obrębie parteru arytmiczna, a na 1-piętrze w rytmicznym układzie 2 + 2 + 2. Otwory parteru (okna i drzwi) ujęte są architektonicznymi (klasycyzującym) obramieniami, złożonymi z: kanelowanych pilastrów z kompozytowymi i stylizowanymi głowicami, płycinowymi architrawami (w tym z rozetami) z łezkami oraz gzymsu wieńczącego o wklęsło-wypukłym profilu; jedno opracowane profilowanymi opaskami. Okna 1-piętra ujęte są żłobkowanymi opaskami, zwieńczone płycinową nadstawą oraz profilowanym gzymsem. Poziomy podział elewacji wyznaczają również gzymsy: międzykondygnacyjny – prosty, nadwieszony oraz wieńczący – w formie wysuniętej obudowy okapu. Elewacja pokryta nakrapianym tynkiem, o zróżnicowanej kolorystyce (odcieniu) poszczególnych kondygnacji: cokół w kolorze stalowym, parter – piaskowy, piętro – jasno brązowy.

Elewacja płd.-wschodnia (od ul. Sadowej) 2 i 4-osiowa, arytmiczna, odzwierciedlająca funkcjonalny układ wnętrza (fot. 3-4). Elewacja zaakcentowana analogicznymi gzymсами jak ściana frontowa, a otwory okienne ujęte są żłobkowanymi opaskami oraz gzymсами.

**c.d. wkładka nr 3**

Wkładkę założył: **mgr W. Witek, 06.2010 r.**

Miejsce przechowywania negatywów (CD): **WUOZ w Szczecinie**





2.



Markt und Nebenrichtstrasse mit Amtsgericht.  
BERLINCHEN.

2a.



3.



4.



1. Miejscowość <b>BARLINEK</b>	4. Obiekt (nazwa jak w karcie) <b>DOM MIESZKALNY</b> <b>ul. Rynek 9</b>	5. Zawartość wkładki: <b>tekst, spis ilustracji, foto</b>
2. Gmina <b>BARLINEK</b>		
3. Województwo <b>zachodniopomorskie</b>		

**c.d. rubr. nr 13**

Elewacja pld.-zachodnia (podwórzowa) 2 i 3-osiowa, tynkowana i malowana, zaakcentowana jedynie szerokim gzymsem okapowym oraz prostymi opaskami okiennymi (fot. 5)

**Wnętrze**

Rozplanowanie wnętrza zachowało historyczny podział na część mieszkalną (piętro oraz trakty podwórzowe) oraz handlowo-usługową (trakty przyrynkowe). Wnętrze parteru o nieregularnym układzie, oparte na pierwotnym, nieregularnym podziale dwutraktowym i trójdzielnym, z wtórnymi nawarstwieniami w obrębie poszczególnych traktów. W części frontowej (płn.-wschodniej) układ wnętrza wyznaczają trzy lokale handlowe, z wewnętrznym korytarzem (sienią). W części tylnej (płd.-zachodniej), w układzie trójdzielnym wydzielone jest mieszkanie, warsztat szewca oraz wewnętrzny korytarz z klatką schodową. Na piętrze regularny układ 2 i ½ traktowy, z wewnętrznym korytarzem. Strych pełnił funkcję suszarni.

**Wyposażenie**

Z historycznego wyposażenia zachowały się jedynie w/opisane elementy dekoracji architektonicznej obramień okiennych i drzwiowych oraz elementy stolarki i schody z tralkową balustradą.

**Instalacje**

Elektryczna, wodno-kanalizacyjna, gazowa, telekomunikacyjna. Pierwotnie system ogrzewczy oparty na trzech kominach słupowych, z piecami kaflowymi w pokojach; obecnie część pomieszczeń handlowych ma ogrzewanie elektryczne.

**Spis ilustracji**

- A. mapa topograficzna (*Messtischblatt*) z 1934 r.
- B. dom mieszkalny (kamieniczka) - rzut parteru
- C. plan miasta (*wg Rüdigiera*) z 1740 r.
- D. plan miasta (*wg Siedlera*) z poł. XIX w.
- E. widok rynku w Barlinku z l. 20. XX w.
- F. plan sytuacyjny, Barlinek – Rynek 9 (dz. 205/2)

**c.d. wkładka nr 4**

Wkładkę założył: **mgr W. Witek, 02010 r.**

Miejsce przechowywania negatywów (CD): **WUOZ w Szczecinie**







6.



7.



8.



1. Miejscowość **BARLINEK**2. Gmina **BARLINEK**3. Województwo **zachodniopomorskie**

4. Obiekt (nazwa jak w karcie)

**DOM MIESZKALNY**  
**ul. Rynek 9**

5. Zawartość wkładki:

**spis fotografii, foto****c.d. rubr. nr 13****Spis fotografii:**

1. Barlinek, Rynek 9 – elewacja frontowa (rynkowa), płn.-wschodnia
- 1a. Barlinek, Rynek 9 – widok z l. 10. XX w.
2. Barlinek, Rynek – pierzeja pld.-zachodnia
- 2a. Barlinek, Rynek – pierzeja pld.-zachodnia, widok z l. 10. XX w.
3. Barlinek, Rynek 9 – widok ogólny od wschodu
4. Barlinek, Rynek 9 – elewacja pld.-wschodnia (od ul. Sądowej)
5. Barlinek, Rynek 9 – elewacja podwórzowa (pld.-zachodnia)
6. Barlinek, Rynek 9 – drzwi do sklepu w elewacji frontowej (rynkowej)
7. Barlinek, Rynek 9 – okno do sklepu w elewacji frontowej (rynkowej)
8. Barlinek, Rynek 9 – okno do sklepu w elewacji frontowej (rynkowej)
9. Barlinek, Rynek 9 – architektoniczny gzyms okienny w elewacji frontowej (rynkowej)
10. Barlinek, Rynek 9 – okna w obrębie 1-piętra elewacji frontowej (rynkowej)
11. Barlinek, Rynek 9 – schody do sklepu w elewacji frontowej (rynkowej)
12. Barlinek, Rynek 9 – dwuskrzydłowe drzwi w ścianie pld.-wschodniej
13. Barlinek, Rynek 9 – południowy narożnik ściany ryglowej (słup i podwalina)
14. Barlinek, Rynek 9 – schody zabiegowe w pld.-wschodniej części budynku
15. Barlinek, Rynek 9 – schody zabiegowe w pld.-wschodniej części budynku
16. Barlinek, Rynek 9 – jednoskrzydłowe drzwi płycinowe w obrębie mieszkania
17. Barlinek, Rynek 9 – wnętrze zakładu szewskiego na parterze, widok na belki stropowe
18. Barlinek, Rynek 9 – wnętrze mieszkania na parterze, w trakcie tylnym
19. Barlinek, Rynek 9 – wnętrze mieszkania na 1-piętrze, widok na ścianę ryglową
20. Barlinek, Rynek 9 – piec kaflowy w zakładzie szewskim
21. Barlinek, Rynek 9 – poddasze, widok ogólny w kierunku ryglowego szczytu zachodniego
22. Barlinek, Rynek 9 – więźba dachowa, więźar przykalenicowy
23. Barlinek, Rynek 9 – więźba dachowa, ścianka kolankowa
24. Barlinek, Rynek 9 – drewniano-belkowy strop nad 1-piętrem
25. Barlinek, Rynek 9 – drewniane schody policzkowe na poddasze
26. Barlinek, Rynek 9 – piwnica, korytarz
27. Barlinek, Rynek 9 – piwnica pod traktem przyrynkowym, sklepienie kolebkowe

**c.d. wkładka nr 5**Wkładkę złożył: **mgr W. Witek, 2010 r.**Miejsce przechowywania negatywów (CD): **WUOZ w Szczecinie**

9.



10.





11.



12.



13.



1. Miejscowość <b>BARLINEK</b>	4. Obiekt (nazwa jak w karcie) <b>DOM MIESZKALNY</b> <b>ul. Rynek 9</b>	5. Zawartość wkładki: <b>foto</b>
2. Gmina <b>BARLINEK</b>		
3. Województwo <b>zachodniopomorskie</b>		



14.



15.



16.

**c.d. wkładka nr 6**

Wkładkę założył: **mgr W. Witek, 062010 r.**

Miejsce przechowywania negatywów (CD): **WUOZ w Szczecinie**





17.



18.



19.



20.



1. Miejscowość <b>BARLINEK</b>	4. Obiekt (nazwa jak w karcie) <b>DOM MIESZKALNY</b> <b>ul. Rynek 9</b>	5. Zawartość wkładki: <b>foto</b>
2. Gmina <b>BARLINEK</b>		
3. Województwo <b>zachodniopomorskie</b>		



21.



22.



23.

Wkładkę założył: **mgr W. Witek, 06.2010 r.**

Miejsce przechowywania negatywów (CD): **WUOZ w Szczecinie**





24.



25.



26.



27.