

1. Obiekt

DOM MIESZKALNY

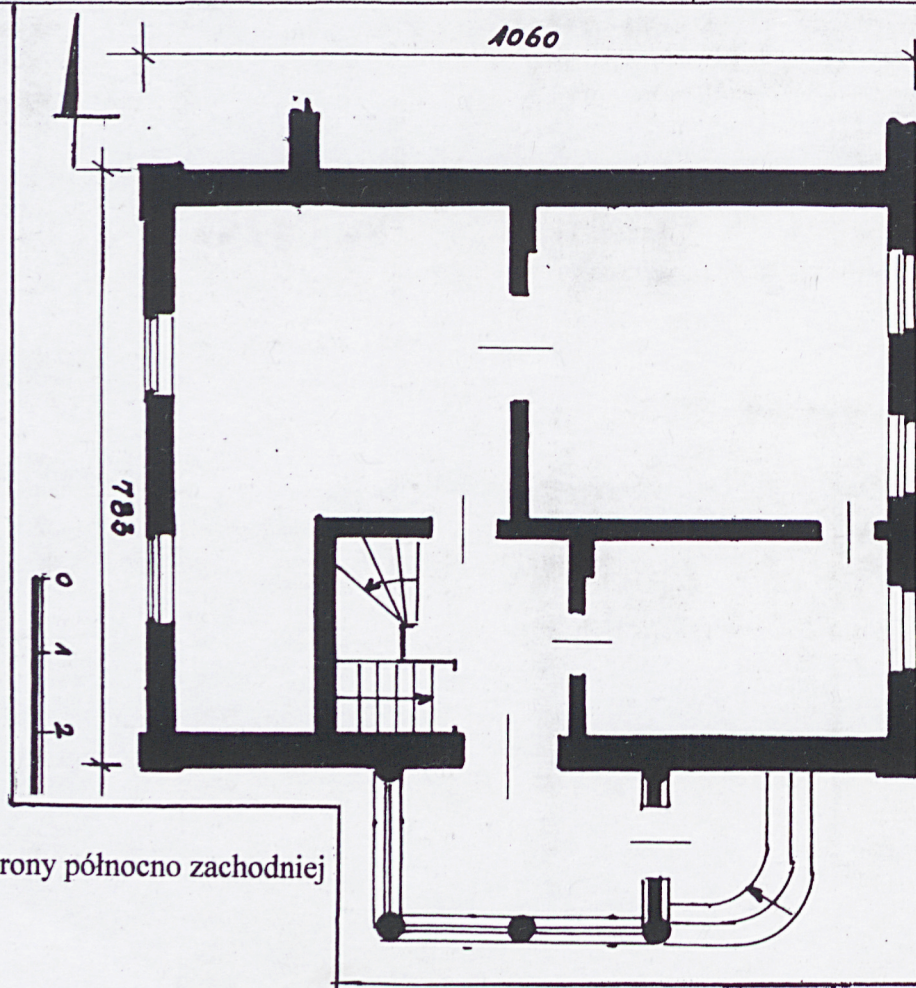
2. Czas powstania

1910 r

3. Miejscowość

BARLINEK

11. Zdjęcia, rzut, przekrój, sytuacja, orientacja



Rzut parteru

4. Adres

p-ta 74-320 Barlinek, ^{AL}ul. 1-go Maja 13 A

nr hipoteczny

5. Przynależność administracyjna

województwo zachodniopomorskie

gmina Barlinek ^{pow. MYŚLIWÓRZ}

6. Poprzednie nazwy miejscowości

Berlinchen

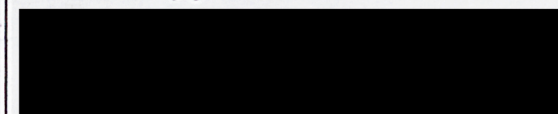
7. Przynależność administracyjna

przed 1 VI 1975

województwo szczecińskie

gmina Barlinek

8. Właściciel i jego adres



9. Użytkownik i jego adres

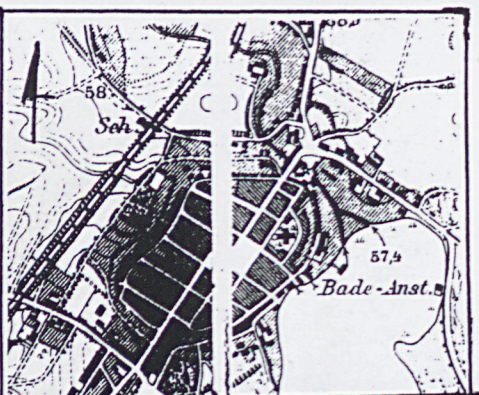


10. Rejestr zabytków

Nr ^{A-276} data 15. IX. 2006

Widok od strony północno zachodniej

Orientacja



13. Opis (sytuacja, materiał i konstrukcja, rzut, bryła, elewacje, wnętrze, wyposażenie, instalacje)

Sytuacja. Dom usytuowany jest w północno wschodniej części miasta, przy ulicy prowadzącej w kierunku dworca PKP i PKS. Posadowiony na niewielkiej parceli o kształcie trapezu, we wschodniej pierzei ulicy 1-go Maja. Do ulicy ustawiony jest szczytem. Od północy przylega do starszego domu nr 13. Wejście do wnętrza mieści się w elewacji południowej, poprzedzone jest gankiem i schodami po stronie wschodniej. Materiał i konstrukcja. Dom posadowiony na fundamentach z kamieni granitowych i z cegły ceramicznej. Mury obwodowe z cegły, oblicowane częściowo cegłą klinkierową w kolorze żółtym, za wyjątkiem cokołu, elewacji wschodniej, opasek okien i płycin niskiego poddasza, które są otynkowane. Ściany działowe ceglane, otynkowane.

Stropy. Nad piwnicami strop Kleina na belkach stalowych. Nad parterem strop drewniany, belkowy, z podsufitką i ślepym pułapem, otynkowany.

Więźba dachowa i pokrycie dachu. Więźba dachowa drewniana o konstrukcji płatwiowo kleszczowej z krawędziaków tartych. Więźba ołacona, pokryta cementową dachówką zakładkową. Rynny i rury spustowe z PCV, wymienione podczas ostatniego remontu przed rokiem 2004. Nad werandą stropodach, przykryty betonową szlichtą.

Schody. Schody zewnętrzne betonowe. Wewnętrzne, prowadzące na poddasze drewniane, jednobiegowe z balustradą wypełnioną ażurowymi, deskowymi tralkami.

Podłogi i posadzki. W piwnicy posadzki betonowe. W sieni na werandzie posadzki z terrakoty z wielobocznych płyt i rombów w dekoracyjnym układzie. W pokojach podłogi deskowe, zakryte linoleum. Stolarka drzwi. W wejściu na werandę drzwi drewniane, jednoskrzydłowe, z lat siedemdziesiątych XX wieku. Drzwi w wejściu głównym drewniane, dwuskrzydłowe, płycinowo deskowe, przeszklone w górnych płycinach. Z sieni do kuchni osadzone są drzwi jednoskrzydłowe, płycinowe, w pokojach drzwi dwuskrzydłowe, płycinowe (dwie pary).

Stolarka okien. Bardzo różnicowana, w całości wymieniona. Okna werandy wykute wtórnie ze stolarką z lat siedemdziesiątych XX wieku. W pozostałych oknach stolarka plastikowa z odtworzonymi podziałami w formie krzyży łacińskich.

Rzut. Dom założony na planie prostokąta o wymiarach 10.60 x 7.83 m. Do elewacji południowej przylega prostokątna weranda, od północy przylega sąsiedni dom. Wnętrze rozwiązane w układzie dwutraktowym. Bryła. Dom jest częściowo podpiwniczony, piwnice bieżą wzdłuż ściany południowej. Nad nimi wznosi się niewielka, parterowa bryła z niskim pięterkiem poddasza. Całość przykryta jest dachem naczółkowym. Weranda przy elewacji południowej zakończona jest balkonem. Środkową część elewacji południowej wieńczy wystawka zakończona szczytem.

Elewacje. Fasada od strony ulicy, na poziomie parteru jest dwuosiowa. W osiach umieszczone są prostokątne okna ujęte profilowanymi opaskami opartymi na gzymsach i zwieńczone profilowanymi gzymsami nadokiennymi. Obrazowania okien i lizeny ujmujące naroża domu są otynkowane. Lizeny ujmujące naroża domu są pokryte boniowaniem. Szczyt jest otynkowany, trzyosiowy z jednym szerokim oknem pośrodku i dwoma małymi po bokach. Okna zakończone są łukami odcinkowymi. Elewacja południowa, w części środkowej zasłonięta jest werandą (pierwotnie portykiem opartym na trzech masywnych kolumnach i dwóch C.d. załącznik nr 1.

12. Autorzy, historia obiektu, określenie stylu

Dom przy ul. 1-go Maja 13 A powstał na zasadzie rozbudowy domu sąsiedniego o numerze 1-go Maja 13. Ten ostatni powstał około połowy XIX wieku podówczas poza granicami miasta, jako dom mieszkalny właściciela gospodarstwa rolnego i szklarni. Był jednym z najstarszych domów po wschodniej stronie drogi prowadzącej do Pełczyc. Po założeniu w mieście kolei w 1883 roku, z dworcem zlokalizowanym na północny zachód od szosy Pełczyckiej, droga została przekształcona w ulicę Dworcową i włączona w sieć ulic przedmieścia północno wschodniego. Począwszy od lat dziewięćdziesiątych XIX wieku, zaczęto zabudowywać najpierw pierzeję północną ulicy Dworcowej a następnie pierzeję wschodnią. Właściciel domu przy obecnej ulicy 1-go Maja 13 w 1910 r. rozbudował swój dom o skrzydło przeznaczone zapewne dla najbliższej rodziny. Nowe skrzydło od początku pomyślane było jako samodzielne mieszkanie dla jednej rodziny. Miało osobne wejście i nie było połączone ze starym budynkiem. W latach trzydziestych XX wieku właściciel omawianego domu oraz szklarni, kupił parcelę sąsiadującą po stronie południowej i wybudował tam hotel. Dom nr 13 wraz ze skrzydłem przeznaczono wtedy na mieszkania dla pracowników hotelu i ogrodników pracujących w szklarniach.

Ścianę frontową piwnic domu nr 13 A postawiono na studni, którą wykopano podczas budowy najstarszej części domu. Co ciekawe studni nie zasypano, lecz zamurowano betonową pokrywą. Ostatnim przed II wojną światową właścicielem omawianej części domu był Otto Lorsch. Po 1945 roku dom został zasiedlony przez polską rodzinę. Przed 2004 rokiem właścicielką była [REDAKTOWANO], od której dom nabyli państwo Michałak. Dom o formach neorenesansowych.

14. Kubatura 674m ³	15. Powierzchnia użytkowa 192,6m ²	16. Przeznaczenie pierwotne Dom jednorodzinny	17. Użytkowanie obecne Dom jednorodzinny
18. Prace budowlane i konserwatorskie, ich przebieg i dokumentacja W latach siedemdziesiątych XX wieku przekształcono portyk przy elewacji południowej w werandę. Na istniejącym cokole osadzono okna, nadmurowując nad nimi ścianki. W ścianie wschodniej osadzono drzwi. Zmieniono posadzkę i balustradę balkonu. Wymieniono częściowo pokrycie dachu. Przed 2004 rokiem zburzono jeden komin na dachu i wymieniono dalszą partię pokrycia dachu. Poprzedni właściciele rozpoczęli remont domu, wymieniając instalacje elektryczne i założyli instalację gazową. Rozpoczęli adaptację poddasza. Nowi właściciele kontynuują remont. W 2005 roku wymieniono stolarkę okien, trwa kontynuacja adaptacji poddasza na pokoje mieszkalne. Na zlecenie właścicieli wykonano ocenę stanu technicznego i program prac remontowych. Dokumenty w posiadaniu właścicieli domu.		19. Stan zachowania (fundamenty, ściany zewnętrzne, ściany wewnętrzne, sklepienia, stropy, konstrukcje dachowe, pokrycie dachu, wyposażenie i instalacje) Ściany piwnic są zawilgocone, tynki zmruszałe, osypujące się. W murach zauważalne są pionowe pęknięcia, zwłaszcza w nadprożach spowodowane osiadaniem fundamentów domu i zwiększonym ruchem ulicznym. Zniszczone są tynki na elewacjach werandy i na ścianach szczytowych domu. Belki stropów Kleina są skorodowane. Na stropach nad parterem widoczne są zarysowania tynków świadczące o ugięciu stropów. Schody betonowe są spękane z wykruszonymi krawędziami. Schody drewniane, wg. oceny stanu technicznego są zużyte w 50 procentach a podłogi deskowe zużyte w 70 procentach. Stan stolarki okien, przed wymianą oceniono jako kwalifikujący się do usunięcia. Instalacje zostały częściowo wymienione.. 20. Najpilniejsze postulaty konserwatorskie Dom jest dobrym przykładem małomiasteczkowej architektury okresu przed I wojną światową. Posiada starannie opracowane elewacje, utrzymane w stylu neorenesansowej willi. We wnętrzu ma zachowany pierwotny układ, oryginalną stolarkę schodów i drzwi. Stolarkę okien wprawdzie wymieniono na plastikową, ale przy zachowaniu historycznych podziałów. Kwalifikuje się do wpisu do rejestru zabytków. Docelowo zaleca się odtworzenie portyku, łącznie z wymianą balustrady balkonu. Konieczne jest zachowanie ceglanego lica, płycin na południowej elewacji niskiego piętra, stolarki schodów i drzwi, posadzki na werandzie oraz studni w piwnicy.	

21. Akta archiwalne (rodzaj akt, numer i miejsce przechowywania)

Akta nie zachowały się. Informacja o nazwisku przedwojennego właściciela pochodzi od aktualnych właścicieli domu.

22. Biblioteka

Bezpośrednich informacji dotyczących omawianego domu brak. Historię rozwoju Barlinka opracowano w oparciu o literaturę historyczną.

- Berlinchen Lage und Grundriss w: Heimatkalender des Kreises Soldin 1925 s. 43-51

- Festgabe zum 650 Gründungsgedachtnistag von Berlinchen. Frankfurt a/Oder 1928

M.Kępińska, Studium historyczno urbanistyczne Barlinka. szczecin 1985/86 s. 41-44 (maszynopis WUOZ Szczecin)

- Plan Barlinka z 1890 r. Reprod. w zbiorach BDZ w Szczecinie.

- Plan Barlinka z 1900 r. Reprod. w zbiorach BDZ w Szczecinie.

23. Źródła ikonograficzne i fotografia (rodzaj, miejsce przechowywania, sygnatury)

24. Uwagi różne

At immo. 1090 A / 2006

25. Opracował

mgr. Kazimiera Kalita Skwirzyńska, 06. 2006 r.

imię, nazwisko, data, podpis

K. Kalita Skwirzyńska

mgr. K.kalita Skwirzyńska, 05.2006 r.

imię, nazwisko, data, podpis

K. Kalita Skwirzyńska

mgr. K.Kalita Skwirzyńska, 05.2006 r.

imię, nazwisko, data, podpis

K. Kalita Skwirzyńska

miejsce przechowywania negatywów WUOZ w szczecinie.

KARTA PO WYPEŁNIENIU PODLEGA OCHRONIE NA PODSTWIE PRZEPISÓW PRAWA AUTORSKIE!

26. Adnotacje o inspekcjach, informacje o zmianach (daty, imiona i nazwiska wypełniających)

27. Załączniki

3

1. Miejscowość BARLINEK	2. Obiekt (nazwa jak w karcie) Dom przy ul. 1-go Maja 13 A.	3. Zawartość wkładki (nazwa obiektu lub materiału uzupełniającego) C.d. tekstu, fotografie
----------------------------	--	---

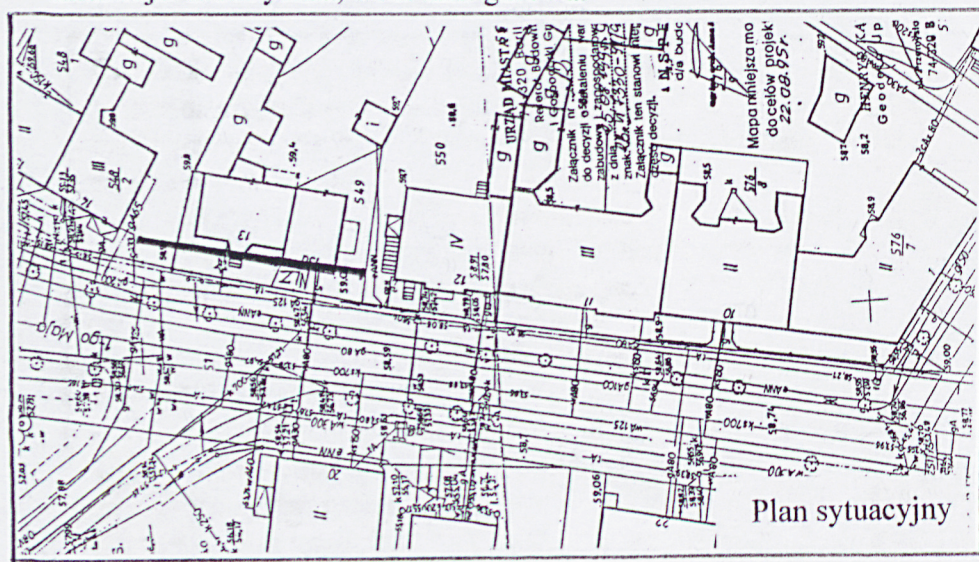
c.d. p. 13

półkolumnach przyległych do muru) z wejściem do wnętrza na osi środkowej. W bocznych partiach elewacji umieszczone są dwa prostokątne otwory; jedno okno, a po wschodniej stronie blenda ujęta w górnych narożach uszakami. Nad oknami biegnie wąski gzyms oddzielający parter od niskiego pięterka strychowego. Elewację pięterka w części środkowej zasłania wystawka zwieńczona szczytem, a po obu jej bokach usytuowane jest prostokątne okienko i blenda, umieszczone w kwadratowych płycinach. Pomiedzy otworami umieszczone są po dwie płyciny wypełnione płytami o wklęsłych narożnikach. W wystawce umieszczone jest wejście na balkon i okno, rozdzielone lizenami i pilastrami. Szczyt typu wolutowego wieńczy przełamane belkowanie i ustawiona pośrodku sterczyna. Elewacja wschodnia, w całości otynkowana, jest trzyosiowa. Osie wyznaczają trzy duże prostokątne okna na parterze i dwa w szczycie. Największe okno środkowe zostało powiększone, a małe okienko po lewej stronie jest obecnie zamurowane. W cokole przy pierwszej od południa osi okiennej znajduje się okienko piwniczne.

Wnętrze. Składa się z werandy, sieni, kuchni i dwóch pomieszczeń na parterze. W sieni usytuowane są schody prowadzące do piwnic i na poddasze. Piwnice złożone z dwóch pomieszczeń, rozciągają się wzdłuż ściany południowej i mają szerokość sieni i kuchni. Poddasze jest aktualnie adaptowane na kolejne pokoje mieszkalne, oświetlone przez okna w ścianach szczytowych i okno połaciowe w połaci południowej.

Wyposażenie. Z historycznego wyposażenia pozostał posadzka na werandzie, stolarka schodów i stolarka drzwi. W piwnicy zachowała się połowa studni zakryta obecnie betonową pokrywą.

Instalacje. Elektryczna, wod. kan. gazowa.



Wkładkę założył: mgr. Kazimiera Kalita Skwirzyńska 06. 2006 r.
(imię, nazwisko, data)



Miejsce przechowywania negatywów: WUOZ w Szczecinie

Elewacja zachodnia



Elewacja południowa



Weranda przy elewacji południowej



Fragment elewacji piętra strychowego



Szczyt wieńczący wystawkę przy elewacji południowej

1. Miejscowość BARLINEK	2. Obiekt (nazwa jak w karcie) Dom przy ul. 1-go Maja 13 A.	3. Zawartość wkładki (nazwa obiektu lub materiału uzupełniającego) , fotografie
----------------------------	--	--



Elewacja południowa widziana od strony wschodniej



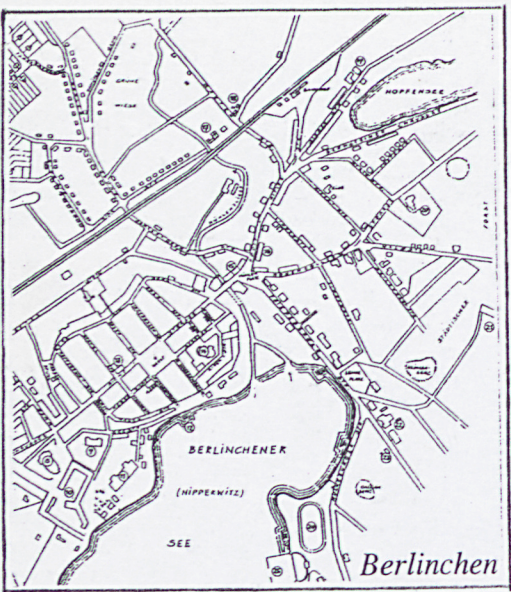
Elewacja wschodnia.



Drzwi prowadzące z werandy do sieni

Wkładkę założył: mgr. Kazimiera Kalita Skwirzyńska 06. 2006 r.
(imię, nazwisko, data)

Miejsce przechowywania negatywów: WUOZ w Szczecinie



Posadzka z terrakoty na werandzie



Schody w sieni



Stolarka drzwi prowadzących do kuchni

1. Miejscowość BARLINEK	2. Obiekt (nazwa jak w karcie) Dom przy ul. 1-go Maja 13 A.	3. Zawartość wkładki (nazwa obiektu lub materiału uzupełniającego) , fotografie
----------------------------	--	--



Stolarka drzwi pomiędzy pokojami



Fragment wnętrza poddasza

Wkładkę założył: mgr. Kazimiera Kalita Skwirzyńska 06. 2006 r.
(imię, nazwisko, data)

Miejsce przechowywania negatywów: WUOZ w Szczecinie



Półowa studni w piwnicy przy ścianie zachodniej



Odbojnik przy wschodnim narożniku domu