

1. Obiekt

Chałupa nr 32

2. Czas powstania

ok. poł. XIX w.

3. Miejscowość

LISOWO

4. Adres

Lisowo nr 32
73-120 p-ta Chociwel

nr hipoteczny

5. Przynależność administracyjna

województwo szczecińskie

gmina Chociwel pow. STARGARDZKI

6. Poprzednie nazwy miejscowości

Vossberg

7. Przynależność administracyjna
przed 1.VI.1975

województwo szczecińskie

powiat Stargard

8. Właściciel i jego adres

Józef Tuchowski

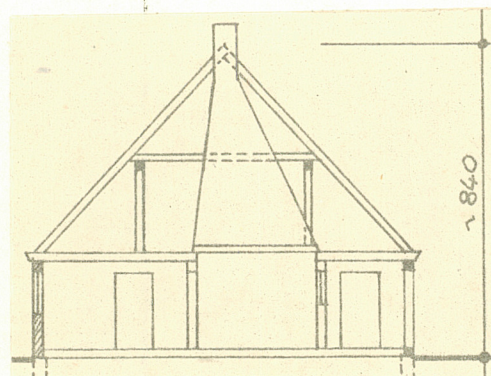
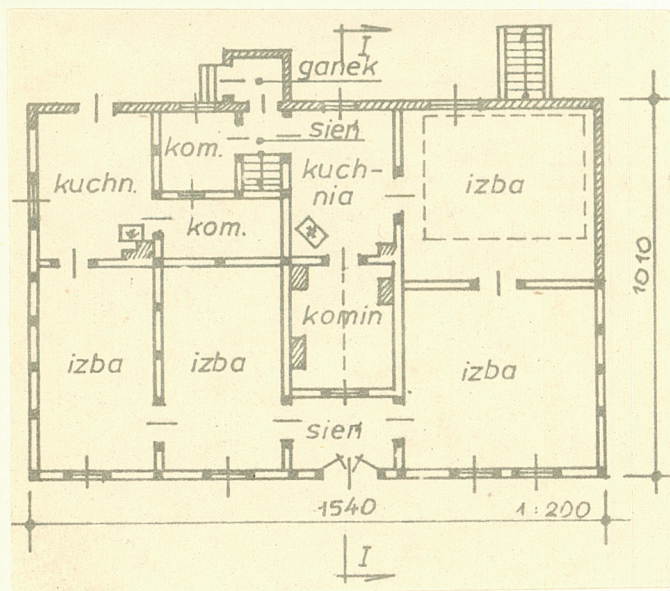
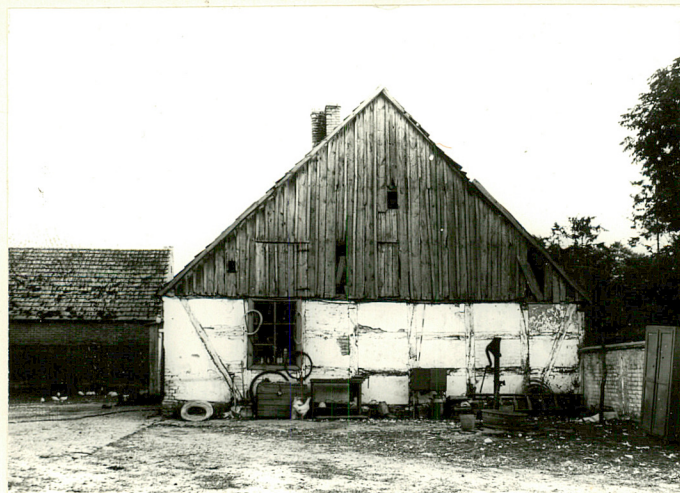
Lisowo nr 32

9. Użytkownik i jego adres

J.W.

10. Rejestr zabytków

Nr data



autor zdjęć B. Sańko
data wykonania VII. 1975
miejsce przechowywania negatywów
PKZ O/Szczecin

12. Autorzy, historia obiektu, określenia stylu.

Fundatorzy i dawni właściciele zagrody nieznani. Z pewnością była to rodzina rolnicza, przynajmniej średniorolna, prowadząca gospodarkę rolno-hodowlaną /w zagrodzie jest wielostanowiskowy budynek inwentarski/.

Nazwisko pierwszego powojennego właściciela uległo zapomnieniu; 2-gim - od 1966 rr. - jest Józef Tuchowski, ur. w 1934 r. w Polsce centralnej. Tuchowski uprawia 10 ha gruntu, hoduje kilka krów i dwa konie. Zmieszkuje z żoną i siedmiorgiem dzieci.

- - -

Chałupa jest w założeniu obiektem jednorodinnym, jednakże przed rokiem 1945 była przez jakiś czas użytkowana przez dwie rodziny, czym można tłumaczyć pewne adaptacje i zmiany funkcji niektórych wnętrz /zamurowywanie wewnętrznych drzwi, urządzenie 2-giej kuchni w lewej izbie tylnej/.

W budynku zachował się szeroki komin dużych rozmiarów, w którego przyziemiu pierwotnie mieściła się czarna kuchnia; obecnie pomieszczenie to wykorzystywane jest jako komora.

13. Opis (sytuacja, materiał i konstrukcja, rzut, bryła, elewacje, dach, wnętrze wyposażenie, instalacje)

Lisowo jest wsią rolniczą, zamieszkałą przez gospodarzy indywidualnych oraz pracowników miejscowego PGR. W sensie układu przestrzennego jest to klasyczna owalnica pobudowana na osi N-S, z kościółkiem i stawkiem na wrzecionowatym nawsiu.

Zagroda nr 32 pobudowana jest po wschodniej stronie nawsia, ca 120 m na południe od kościoła. W skład zabudowy wchodzi: chałupa ustawiona na froncie działki, bezpośrednio przy drodze, kalenicowo, długi murowany budynek inwentarski posadowiony szczytem do drogi z lewej strony podwórza oraz stodoła ustawiona kalenicowo w głębi obejścia; z prawej strony działkę wygradzają zabudowania sąsiedniej zagrody. Pierwotnie stodoła była dwukrotnie dłuższa, co można stwierdzić po czytelnych obrysach zachowanych fundamentów. Od strony drogi obejście ograniczone jest ceglanym murem z furką i bramą wjazdową. Podwórze gruntowe, z pompą i gnojownikiem.

- - -

Ryglowa chałupa założona na rzucie prostokąta, przykryta dachem dwuspadowym, częściowo podpiwniczona. Od frontu umieszczona jest sień i - w jej przedłużeniu - przyziemna część komina. Na prawo jedna izba duża, na lewo dwie mniejsze izby. W trakcie od strony podwórza za kominem ulokowana jest kuchnia, na prawo od niej czwarta izba, na lewo dwie komory półtraktowe i za nimi - w narożniku - druga kuchnia /dawniejsza izba bądź alkierz/. Wejścia dwa: przez sień frontową oraz od podwórza przez dobudowany ganek i małą sionkę przy kuchni. Wpłudn.-wschodni narożnik podpiwniczony; ściany piwnicy kamienno-ceglane, strop belkowy. Wejście bezpośrednio z podwórza.

Podmurówka niska, z kamieni i cegły. Ściany ryglowe wypełnione strychulami, wtórnie też cegłą, bielone. Długa ściana wschodnia w całości przemurowana. Stropy drewniano-gliniane, bez podsufitek; pod kominem strop odcinkowy. Stolarka okienna niejednorodna, prawie w całości wymieniona po 1945 r. Drzwi frontowe dwuskrzydłowe, płycinowe, potraktowane dekoracyjnie, z nadświetlem. Pozostałe jednokrzydłowe, głównie płycinowe. Wejście na strych schodami umieszczonymi w wydzielonej klatce, z wejściem od tylnej sionki. Dach krokwiowo-jętkowy z podporą stolcową, kryty cementową dachówką zakładkową. Szczyty dachu oszalowane. Komin szeroki murowany z cegły; wejście do komina z sieni zamurowane. W izbach kaflowe piece ogrzewcze, w każdej kuchni westfalka. Stare trzony wyburzono.

Instalacja elektryczna 220 i 380 V.

14. Kubatura 777 m ³	15. Powierzchnia użytkowa 155,5 m ²	16. Przeznaczenie pierwotne mieszkalne	17. Użytkowanie obecne mieszkalne
18. Prace budowlane i konserwatorskie, ich przebieg i dokumentacja W czasie remontów przeprowadzanych przed rokiem 1945 dokonano kilku zmian, m.inn. prze-murowano długą ścianę wschodnią, zlikwidowano niektóre drzwi, adaptowano na kuchnię pomiesz-czenie w półn.-wschodnim narożniku. Po roku 1945 wymieniono stolarkę okienną i przebudowano piec.		19. Stan zachowania (fundamenty, ściany zewnętrzne, ściany wewnętrzne, sklepienia, stropy, konstrukcje dachowe, pokrycie dachu, wyposażenie i instalacje) Budynek zachowany w stosunkowo dobrym stanie, jedynie pod-waliny i szalunek szczytów dachu uszkodzone.	
20. Najpilniejsze postulaty konserwatorskie			

21. Akta archiwalne (rodzaj akt, numer i miejsce przechowywania)

Inwentaryzacja skrócona budownictwa ludowego.
~~Gmina Chociwel.~~ 1975. Wyk. Pracownia Etnograficzna PKZ
O/Szczecin.
Miejsce przechowywania: WKZ Szczecin, PKZ Szczecin.

22. Bibliografia

23. Źródła ikonograficzne i fotografie (rodzaj, miejsce przechowywania, sygnatury)

Fotografie: neg. nr 23407, 23409 PKZ O/Szczecin

24. Uwagi różne

25. Wypełnił

mgr Alicja Gerlach-
Jósewicz
PKZ O/Szczecin
III.1979

26. Sprawdził

1. Miejscowość

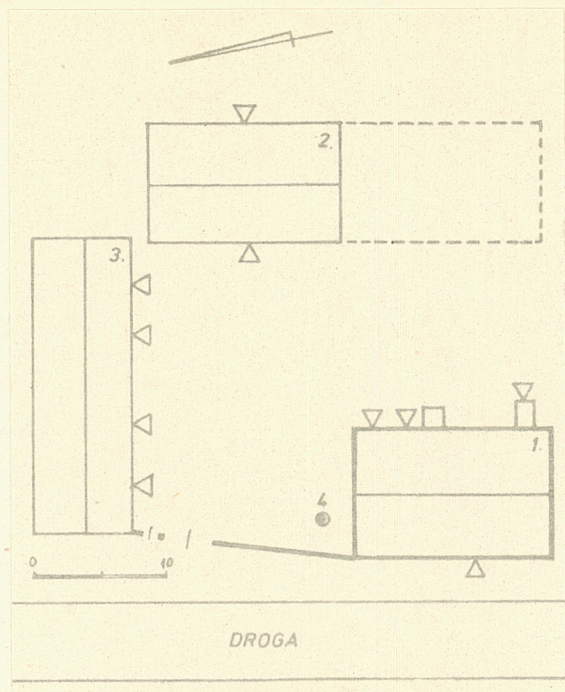
Lisowo

2. Obiekt (nazwa jak w karcie)

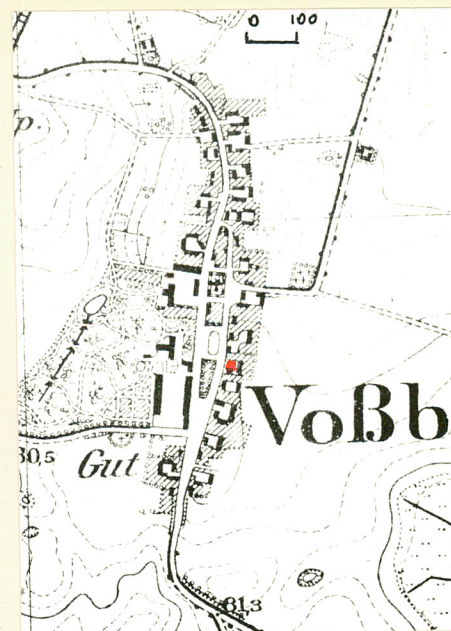
Chałupa nr 32

3. Zawartość wkladki (nazwa obiektu lub materiału uzupełniającego)

Orientacja, sytuacja



OZNACZENIA
1. CHAŁUPA
2. STODOŁA
3. BUD. INWENTARSKI
4. POMPA



mgr Alicja Gerlach-Jósewicz, marzec 1979

Wkładkę założył:

(imię, nazwisko, data)

PKZ O/Szczecin

Miejsce przechowywania negatywów:

Jedn. Wyd. Akcyd. Olsztyn zam. 1299/S/78
OZGrafi. ZP. Ostróda zam. 1040 n. 20000

Wzór 00Z 1978 r.