

1. Obiekt

KOŚCIÓŁ PARAFIALNY P.W. ŚWIĘTEJ TRÓJCY

2. Czas powstania

2 poł. XV w.

3. Miejscowość

S U L I S Z E W O

4. Adres **Suliszewo**
ul. Zwycięstwa 36
p-ta 73-222
nr hipoteczny

5. Przynależność administracyjna

województwo **gorzowskie**

gmina **Choszczno** *par. CHOSZCZENSKI*

6. Poprzednie nazwy miejscowości

Zühldorf (do 1945 r.)

7. Przynależność administracyjna
przed 1 VI 1975

województwo **szczecińskie**

powiat **Choszczno**

8. Właściciel i jego adres

Kuria Metropolitalna
ul. Kr. Kor. Polskiej 28e
70-485 Szczecin

9. Użytkownik i jego adres

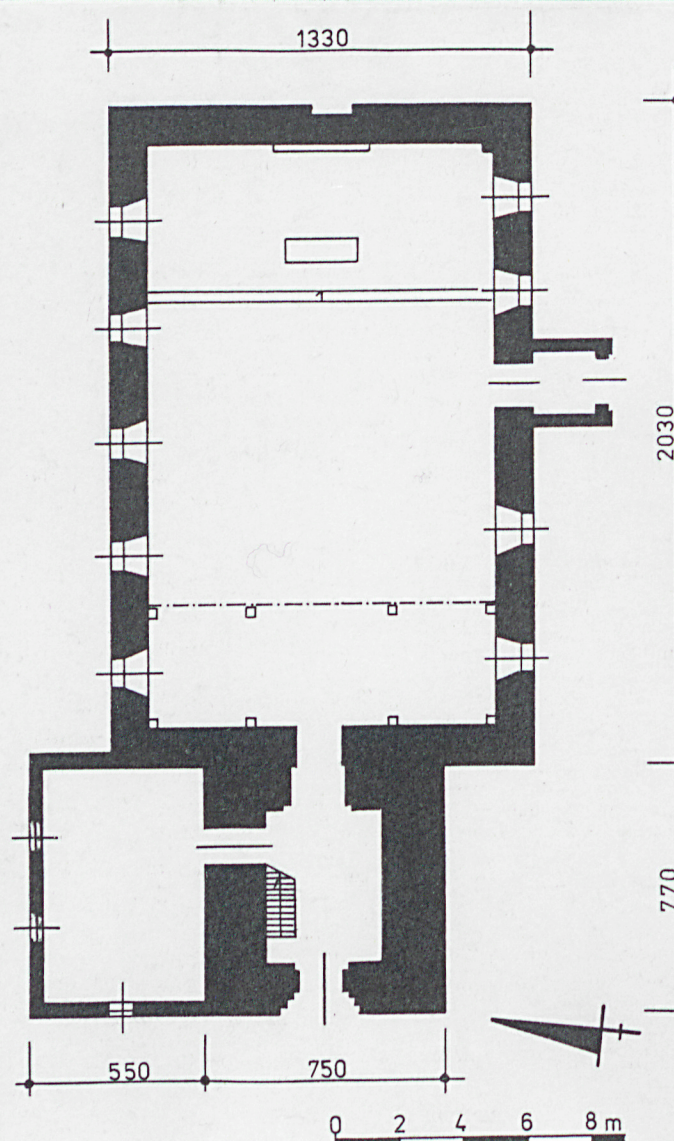
Parafia Rzym.-Katolicka
p.w. Świętej Trójcy
73-222 Suliszewo

10. Rejestr zabytków

Nr **299 A-609** data **18.06.1958 r.**



kon. XIX w.



O r i e n t a c j a

Suliszewo to duża wieś sołecka położona w półn.-wschodniej części woj. gorzowskiego, oddalona ok. 11 km na wschód od Choszczna (siedziby UMIG). Sąsiednie miejscowości to: od wschodu (4 km) Kiełpino; od południa (4,5 km) Kołki; od zachodu (4 km) Rzecko; od północy (3 km) Żeliszewo. Wieś rozlokowana bezpośrednio po południowej stronie szosy Choszczno - Drawno. Najbliższa okolica bezleśna, bez wyraźnych elementów hydrograficznych.

Rozplanowanie przestrzenne wsi w typie widlicy, z dominującą kompozycją południkową, stanowiącą element pierwotnej owalnicy lub ulicówki. Zabudowa zwarta, rozmieszczona wzdłuż pełnych pierzei, o dużym nasyceniu pełnorolnymi zagrodami.

S y t u a c j a

Kościół parafialny p.w. Świętej Trójcy zlokalizowany jest pośrodku wsi, przy skrzyżowaniu dróg, w obrębie pierzei zachodniej układu południkowego. Działka kościelna usytuowana na niewielkim wyniesieniu terenu, czworoboczna (ok. 40 x 70 m), wygradzona od wschodu i południa kamiennym murem oporowym, zwieńczonym ceglany azurem, zaś od północy metalową siatką. Wjazd na parcelę od wschodu przez 2-skrzydłową bramę oraz od południa przez 1-skrzydłową furtkę. Działka obsadzona młodymi świerkami oraz lilakiem, a w narożnikach starodrzewem liściastym (kasztanowce, dęby, jesiony).

Kościół posadowiony pośrodku działki, zorientowany na osi W-E, stanowi jedyny element kompozycji architektonicznej. Po zachodniej stronie działki kościelnej (w przedłużeniu) usytuowany jest cmentarz (historyczny i współczesny).

M a t e r i a ł , t e c h n i k a , k o n s t r u k c j a

Posadowienie: obiekt osadzony - prawdopodobnie - na kamiennych ławach fundamentowych, o tynkowanym (uskokowym) cokole, z olbrzymimi głazami narzutowymi pod narożnikami wieży.

Ściany: obwodowe korpusu nawowego murowane z kamienia narzutowego, o wiązaniu w typie muru cyklopowego; ściany o przekroju ok. 110 cm. Zewnętrzne powierzchnie ścian są zasadniczo nie-tynkowane lecz z grubymi spoinami, które przybierają formę jednolitego tynku; od środka ściany tynkowane na gładko i bielone. Szczyt wschodni ceglany, ze zestopniowanym układem tynkowanych blend arkadowych, rozdzielonych ceglanymi lizenami; narożniki szczytu zwieńczone niewielkimi sterczynkami. Otwory okienne opracowane cegłą ceramiczną z tynkowanymi i bielonymi opaskami. Przedsionek południowy wykonany z cegły ceramicznej, pokryty tynkiem wapiennym i bielony.

Ściany wieży murowane, kamienno-ceglane, o zróżnicowanej konstrukcji: dolne partie ściany południowej i północnej z głazów narzutowych w formie muru cyklopowego; ściana zachodnia, górne partie ściany południowej i północnej, narożniki, blendy, wieńce wykonane z cegły ceramicznej (niemaszynowej), o wątku wozówkowo-główkowym. Ściany wieży są nietynkowane, za wyjątkiem wnętrza I kondygnacji.

Ściany zakrystii murowane z cegły ceramicznej i pustaków, tynkowane na gładko, z bielonymi narożnikami i opaskami.

c.d. wkładka nr 1

H i s t o r i a

Pierwsza, pośrednia wzmianka o kościele w Suliszewie pochodzi z 1349 r., kiedy wymieniono parafię w wykazie diecezji poznańskiej.

Istniejący obecnie kościół w Suliszewie wzniesiony został w 2 poł. XV w. jako fundacja klasztoru w Świdwinie. W 1539 r. kościół suliszewski przejęty został przez protestantów lecz jeszcze do 1545 r. działała tu katolicka organizacja oficjalatu z dziekanem Dawidem z Lubieniowa. Po sekularyzacji dóbr klasztoru w Świdwinie patronat nad kościołem przysługiwał margrabiom, a następnie królom pruskim. W okresie reformacji parafia w Suliszewie, łącznie z kościołem filialnym w Żeliszewie, wchodziła w skład inspektoratu choszczeńskiego. W XVIII w. przepruto nowe okna. W latach 1875-78 zbudowano nowe organy.

W 1880 r. przeprowadzono remont generalny świątyni.

Wg. inwentarza z pocz. XX w. odnotowano kilka elementów zabytkowego wyposażenia:

- ołtarz barokowy z płaskorzeźbioną sceną Ostatniej Wieczerzy;
- dwa świeczniki ołtarzowe (gotycki i barokowy) z brązu;
- trzy dzwony: 1) o średnicy 45 cm, odlany na przełomie XV/XVI w.; 2) o średnicy 93 cm, odlany w 1645 r.; 3) o średnicy 105 cm, wykonany w 1875 r. (wszystkie dzwony zniszczone podczas pożaru w 1965 r.).

Do końca II wojny światowej w Suliszewie była siedziba parafii ewangelickiej, należącej do inspektoratu w Choszcznie.

c.d. wkładka nr 1

<p>14. Kubatura</p> <p>ok. 2.900 m³ (w tym korpus nawowy ok. 1.570 m³)</p>	<p>15. Powierzchnia zabudowy zabudowy</p> <p>375,3 m² (w tym korpus nawowy 267,0 m²)</p>	<p>16. Przeznaczenie pierwotne</p> <p>kościół katolicki</p>	<p>17. Użytkowanie obecne</p> <p>kościół rzym-katolicki</p>
<p>18. Prace budowlane i konserwatorskie, ich przebieg i dokumentacja</p> <p>W latach 1965-66 odbudowa kościoła po pożarze, wykonana siłami miejscowej społeczności lokalnej. W pierwszym etapie wykonano dach nad korpusem nawowymi i wieżą, następnie stropy, tynki, stolarkę i emporę. W następnych latach kościoła sukcesywnie wyposażano, w tym tzw. ołtarz posoborowy.</p> <p>Na przełomie lat 70-80-tych dobudowano zakrystię, która pełniła również funkcję salki katechetycznej.</p> <p>W 1994 r. wykonano malowanie wewnątrz sali kościelnej.</p>		<p>19. Stan zachowania (fundamenty, ściany zewnętrzne, ściany wewnętrzne, sklepienia, stropy, konstrukcje dachowe, pokrycie dachu, wyposażenie i instalacje)</p> <p>Ogólny stan techniczny obiektu dobry; brak widocznych zagrożeń konstrukcyjnych. Kościół po remoncie generalnym (odbudowie) w 1966 r.</p>	
		<p>20. Najpilniejsze postulaty konserwatorskie</p> <p>Kościół w Suliszewie to późnośredniowieczna świątynia gotycka stanowiąca dominantę architektoniczną historycznego założenia przestrzennego. Obiekt o wartościach zabytkowych podlega ścisłej ochronie konserwatorskiej.</p> <p>Bezwzględnemu zachowaniu podlega bryła (z historycznie ukształtowanymi dachami) oraz kompozycja architektoniczna. Należy zachować ceglany wystrój szczytu wschodniego oraz odsłonić wątek muru kamiennego ścian obwodowych. Wieży winna być nietynkowana, o starannie spoinowanych elewacjach, z tynkowanymi blendami i ceglanym portalem.</p> <p>Działkę kościelną należy objąć w całości strefą "A" ochrony konserwatorskiej.</p>	

21. Akta archiwalne (rodzaj akt, numer i miejsce przechowywania)

Akta Rejencji w Pile, sygn. 9430-9433, Archiwum Państwowe w Poznaniu.

22. Biblioteka

K. Berg, Arnswalde im XVI Jahrhundert. Schriften des Vereins für Geschichte der Neumark, Landsberg 1902.

H. Berghaus, Landbuch der Provinz Brandenburg, Bd.III, Brandenburg 1856.

L. Gollmert, Neumärkisches Landbuch Markgraf Ludwigs des Älteren von Jahre 1337, Frankfurt a.O. 1862.

W. Schumacher, Wanderungen und Streifzüge durch Kreis Arnswalde, Arnswalde 1937.

F. Wolff, Die Glocken der Provinz Brandenburg, Berlin 1920.

Ziemia Choszczeńska - przeszłość i teraźniejszość. Praca zbiorowa pod red. St. Laska, Szczecin 1976.

23. Źródła ikonograficzne i fotografia (rodzaj, miejsce przechowywania, sygnatury)

Mapa sztabowa wsi Suliszewo (Zühlendorf) z kon. XIX w. - kserokopia ze zbiorów PSOZ w Gorzowie Wlkp.

24. Uwagi różne

Łukasz, 11.11.2007

25. Opracował

tekst mgr Waldemar Witek, BSIDK Sz-n, 05.1996 r.
imię, nazwisko, data, podpis

plany, rysunki mgr Waldemar Witek, BSIDK Sz-n, 05.1996 r.
imię, nazwisko, data, podpis

zdjęcia fotogr. mgr Cezary Nowakowski, BSIDK Sz-n, 04.1996 r.
imię, nazwisko, data, podpis

miejsce przechowywania negatywów PSOZ w Gorzowie Wlkp.

KARTA PO WYPEŁNIENIU PODLEGA OCHRONIE NA PODSTAWIE PRZEPISÓW PRAWA AUTORSKIEGO

26. Adnotacje o inspekcjach, informacje o zmianach (daty, imiona i nazwiska wypełniających)

196/10/09

Wojewódzki
WOJEWÓDZKI KONSERWATOR ZABYTKÓW

WOJEWÓDZKI ODDZIAŁ
PAŃSTWOWEJ SŁUŻBY OCHRONY ZABYTKÓW
ul. Jagiellońska 8
66-413 Gorzów Wlkp.
tel./fax (095) 223-612, 215-295

27. Załączniki

4 wkładki

1. Miejscowość S U L I S Z E W O	2. Obiekt (jak w karcie) KOŚCIÓŁ PARAFIALNY P.W. ŚWIĘTEJ TRÓJCY	3. Zawartość wkładki (nazwa obiektu lub materiału uzupełniającego) tekst, sytuacja, foto
-------------------------------------	---	---

c.d. rubr. nr 12

Dnia 27.03.1945 r. kościół poświęcony został jako świątynia rzymsko-katolicka p.w. Świętej Trójcy. Erekcja parafii nastąpiła 15.10.1957r., zaś proboszczem od tego okresu jest ks. [REDAKOWANE]

Dnia 21.05.1965 r. kościół został strawiony przez pożar. Odbudowa trwała ok. 2 lat i prowadzona była siłami miejscowej społeczności lokalnej. Dnia 9.06.1966 r. kościół został ponownie poświęcony przez biskupa [REDAKOWANE]; w następnych latach świątynia była sukcesywnie wyposażana.

Kościół w Suliszewie to niewielka, późnogotycka świątynia, wzniesiona w duchu rodzimej (pomorskiej) tradycji, o zwartej (nierozczłonkowanej) bryle i skromnym detalu architektonicznym; forma architektoniczna pozostawała w opozycji do monumentalnych far miejskich.

c.d. rubr. nr 13

Stropy: sala kościelna nakryta wtórnym stropem drewnianym, o trapezowatym kształcie i deskowym (oblistwionym) pułapem. Pierwotnie występował strop belkowy, ułożony bezpośrednio na koronie ścian obwodowych.

W obrębie wieży stropy drewniane, belkowe nagie.

W zakrystii również strop drewniany, belkowy, z płytynową podsufitką.

Więźba dachowa: wtórna, wykonana podczas odbudowy w l. 60-tych XX w. Nad korpusem nawowym występuje konstrukcja krokwiowo-jętkowa z dwiema (ukośnymi) podporami stolcowymi; końce krokwi osadzone na murłatach.

Wieża zwieńczona czterospadowym dachem namiotowym (kopertowym), z promienistym układem krokwi na słupie środkowym i kratownicy z belek, ułożonej na koronie murów.

Nad zakrystią konstrukcja krokwiowo-płatwiowa daszku pulpituowego.

Daszek przedsionka południowego o konstrukcji krokwiowej.

Pokrycie: połaci dachu korpusu nawowego i zakrystii stanowi cementowa dachówka zakładkowa; na linii kalenicy wyłożone są ceramiczne gąsiory.

Dach wieży oraz daszek przedsionka południowego pokryte blachą cynkową.

Podłogi, posadzki: w sali kościelnej oraz w przedsionku południowym występuje posadzka z płytek ceramicznych.

W przyziemiu wieży ułożona jest posadzka ceglana; wyżej podłogi deskowe.

W zakrystii posadzka z płytek lastrico.

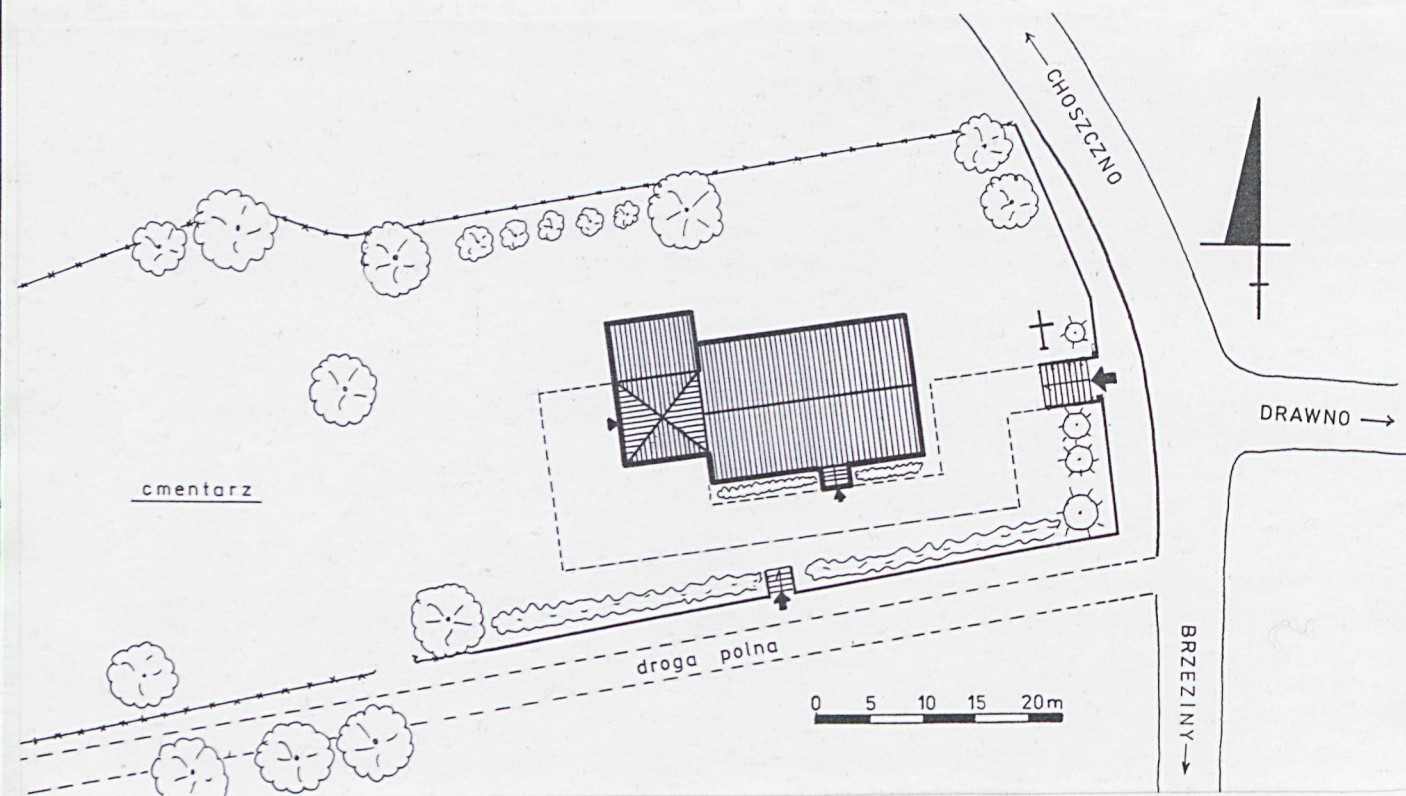
Schody: na empore (umieszczone w przyziemiu wieży) 1-biegowe, drewniane, policzkowe, zaopatrzone w szczeblinową balus-

Wkładkę założył: mgr. W. Witek... 05.1996 r....

c.d. wkładka nr 2

Miejsce przechowywania negatywów: PSOZ w Gorzowie Wlkp.
Opr. BSIX Sz-n, ul. Jagiełły 9a/11, tel. 489-076

Wzór ODZ 1973 r



1. Miejscowość S U L I S Z E W O	2. Obiekt (jak w karcie) KOŚCIÓŁ PARAFIALNY P.W. ŚWIĘTEJ TRÓJCY	3. Zawartość wkładki (nazwa obiektu lub materiału uzupełniającego) tekst, foto
-------------------------------------	---	---

c.d. rubr. nr 13

tradę. Na wyższych kondygnacjach wieży umieszczone drabiny.

Okna: w obrębie sali kościelnej osadzone są okna krosnowe (o drewnianych ramach), stałe, z podziałem szczeblinowym, który w części środkowej ma formę stylizowanego krzyża. Otwory okienne w kształcie stojących prostokątów, rozglifione do środka, przesklepione odcinkowymi nadprożami.

Otwory okienne wieży w formie wąskich, stojących prostokątów z ostrołukowymi nadprożami, bez przeszklenia; jedynie na II kondygnacji (w ścianie zachodniej) umieszczone jest stałe okno krosnowe, z drobnym podziałem szczeblinowym.

W zakrystii okna stałe, krosnowe, z podziałem szczeblinowym i zaopatrzone w zewnętrzne kraty.

Drzwi: w całości wtórne, osadzone w pierwotnych otworach.

Drzwi do przedsionka południowego i zewnętrzne do wieży 2-skrzydłowe, ramowo-płycinowe, zawieszone na hakowo-pasowych zawiasach, zaopatrzone w zamek puszczkowy, metalowe klamki i ozdobnie opracowane szyldziki; w górnej części skrzydeł umieszczone niewielkie naświetla. Otwór drzwiowy wieży o uskokowej formie, zwieńczony ostrołukowym nadprożem.

Drzwi do zakrystii 1-skrzydłowe, płycinowe, pełne.

Drzwi na empore (w szczycie zachodnim) 2-skrzydłowe, deskowe z naświetlem, zawieszone na pasowych zawiasach.

R z u t

Kościół założony został na planie prostokąta, zorientowanego na osi W-E, o wymiarach 2030 x 1330 cm, z kwadratową (o boku ok. 770 cm) wieżą przyległą do ściany zachodniej. Pośrodku ściany południowej korpusu nawowego dostawiony jest niewielki przedsionek o wymiarach 240 x 270 cm. Do północnej ściany wieży i fragmentu zachodniej ściany kościoła dostawiona jest wtórna zakrystia, wzniesiona na rzucie prostokąta o wymiarach 550 x 800 cm.

Wnętrze kościoła dostępne od zachodu (przez przyziemie wieży) i od południa (przez przedsionek); kruchta skomunikowana jedynie od strony wieży.

B r y ł a

Kościół w Suliszewie jest obecnie obiektem czterobryłowym, złożonym z: 1) korpusu nawowego w formie leżącego prostopadłościanu nakrytego wysokim dachem 2-spadowym; 2) wieży w kształcie stojącego prostopadłościanu, zwieńczonego dachem namiotowym; 3) zakrystii w formie niewielkiego prostopadłościanu z dachem pulpitemowym; 4) niewielkiego, prostopadłościennego przedsionka zwieńczonego 2-spadowym daszkiem.

Wysokość całkowita korpusu nawowego wynosi ok. 1300 cm (w tym sala ok. 560 cm); stosunek wysokości ścian do wysokości

Wkładkę założył: mgr W. Witek, ..05..1996.r..

c.d. wkładka nr 3

Miejsce przechowywania negatywów: PSOZ w Gorzowie Wlkp....
Opr. BSIDK Sz-n, ul. Jagiełły 9a/11, tel. 439-076

Wzór ODZ 1978 r



3.



4.



5.

1. Miejscowość S U L I S Z E W O	2. Obiekt (jak w karcie) KOŚCIÓŁ PARAFIALNY P.W. ŚWIĘTEJ TRÓJCY	3. Zawartość wkładki (nazwa obiektu lub materiału uzupełniającego) tekst, foto
-------------------------------------	---	---

c.d. rubr. nr 13

dachu jak 6:7. Sala kościelna bez podziałów poziomych (za wyjątkiem empory zachodniej), niepodpiwniczony, z jednoprzestrzennym (nieużytkowym) poddaszem. Wysokość całkowita pięciokondygnacyjnej wieży wynosi ok. 1900 cm; komunikację pionową zapewniają jednobiegowe schody lub drabiny. Parterowa zakrystia ma wysokość ok. 850 cm, z jednoprzestrzennym poddaszem. Przedsionek południowy o wysokości ok. 300 cm.

Elewacje

Kościół w Suliszewie jest niewielką świątynią salową, bez architektonicznie wyodrębnionego prezbiterium, z masywną wieżą od zachodu. Elewacje ścian długich 5-osiove, rytmiczne, ale niesymetryczne względem siebie, z przedsionkiem przy ścianie południowej, który zaakcentowany jest ostrołukowym otworem drzwiowym i trójbocznym frontonikiem. Narożniki ścian opięte tynkowanymi i bielonymi lizenami, zaś na wysokości korony ścian tynkowane pasy (fryzy). Otwory okienne o jednoro-dnym kształcie, zwieńczone odcinkowymi nadprożami, tynkowane i bielone.

Elewacja wschodnia pierwotnie 1-osiowa (obecnie otwór zablendowany), z dekoracyjnie opracowanym szczytem, którego kompozycja opiera się na zestopniowanym układzie tynkowanych blend i ceglanych lizen; w narożnikach starczyńki.

Faktura elewacji została wtórnie przekształcona przez częściowe otynkowanie, o zatartym wątku muru kamiennego; w szczy-cie wschodnim ceglane opracowania blend, skonstrastowane z murem kamiennym.

Masywna, 5-kondygnacyjna wieża zaakcentowana fakturą i kolorystyką odsłoniętego wątku muru ceglanego. Od III kondygnacji ściany mają podziały osiove, układające się w kształcie odwróconego trójkąta, flankowane blendami. Otwór drzwiowy w ścianie zachodniej opracowany w formie uskokowego portalu, zwieńczonego łukiem pełnym, przechodzącym w ostrołuk. Elewacje zakrystii stylizowane, z odcinkowymi nadprożami okiennymi i narożnymi lizenami.

Wnętrze

Wnętrze kościoła składa się z: 1) sali kościelnej, w ramach której wydzielone jest - dwoma stopniami - prezbiterium; 2) kruchty w przyziemiu wieży; 3) przedsionka południowego; 4) zakrystii po północnej stronie wieży, mieszczącej pierwotnie także salkę katechetyczną. Wszystkie pomieszczenia są wewnętrznie skomunikowane.

Po 1945 r. kościół suliszewski został dostosowany - ponownie - do wymogów świątyni rzymsko-katolickiej, z wykorzystaniem elementów historycznego wyposażenia. Współczesna aranżacja wnętrza jest wynikiem zmian, jakie nastąpiły w czasie odbu-dowy po pożarze w 1965 r. Zachowano salowy układ wnętrza z emporą od zachodu i nieznacznie podwyższonym prezbiterium oraz współczesnym wystrojem i wyposażeniem (za wyjątkiem historycznej ambony - import z Kalisza Pom.). Ołtarz główny wkomponowany w niewielką niszę ściany wschodniej i złożony z rzeźbionej Sceny Pasyjnej oraz malowidła naściennego, wyo-

Wkładkę założył: mgr. W. Witek, 05.1.1996. r...

c.d. wkładka nr 4

Miejsce przechowywania negatywów: RS02 w. Gorzowie. Wlkp....
Opr. BSIDK Sz-n, ul. Jagiello 9a/11, tel. 489-076

Wzór ODZ 1973 r



6.



7.

1. Miejscowość S U L I S Z E W O	2. Obiekt (jak w karcie) KOŚCIÓŁ PARAFIALNY P.W. ŚWIĘTEJ TRÓJCY	3. Zawartość wkładki (nazwa obiektu lub materiału uzupełniającego) tekst
-------------------------------------	---	---

c.d. rubr. nr 13

brażającego Ostatnią Wieczerzę. Empora organowa usytuowana przy ścianie zachodniej, o głębokości ok. 400 cm, drewniana, wsparta na 8 słupach (w dwóch rzędach). Balustrada pełna, belkowo-deskowa, ozdobiona snycerskimi motywami liturgicznymi. Całość empory malowana w kolorze seledynowym z pseudozłocnymi symbolami liturgicznymi.

Ściany sali tynkowane na gładko i bielone, skonstrastowane ze stalowym odcieniem deskowego stropu.

W y p o s a ż e n i e

W kościele brak historycznego wyposażenia, które uległo zniszczeniu podczas pożaru w 1965 r. Jedynymi elementami wyposażenia sprzed 1945 r. są importy z innych kościołów:

- ambona (z Kalisza Pom.) - fragment protestanckiego ołtarza, koszowa, ozdobiona pseudozłocnymi palmetami i dwoma herbami;
- żyrandol - pajak (z Kołków) - ośmioramienny, mosiężny odlew, z toczonym trzonem zakończonym kulą;
- dzwon - nierozpoznany, niedostępny podczas badań terenowych.

I n s t a l a c j e

Elektryczna, odgromowa; system ogniowy oparty na elektrycznych piecach akumulacyjnych.

S p i s f o t o g r a f i i

- | | |
|---|----------------------------|
| 1. Suliszewo - kościół parafialny p.w. Świętej Trójcy | - widok ogólny od południa |
| 2. | -:- |
| 3. | -:- |
| 4. | -:- |
| 5. | -:- |
| 6. | -:- |
| 7. | -:- |
- elewacja południowa, widok od zachodu
 - elewacja północna, widok od zachodu
 - widok ogólny od zachodu
 - elewacja wschodnia
 - wnętrze, widok ogólny w kierunku ołtarza
 - wnętrze, widok ogólny w kierunku zachodnim

Wkładkę założył: mgr W. Witek, 05.1996 r.

Miejsce przechowywania negatywów: PSOZ w Gorzowie Wlkp.
Opr. BSIX Sz-n, ul. Jagiełły 9a/11, tel. 499-076

Wzór ODZ 1978 r