

A B C D E F G H I J K L M N O P R S T U V X Y Z

1. Obiekt

STAJNIA, ob. stajad opatw
BUDYNEK INWENTARSKI NR 17

121/5

2. Czas powstania

koniec XIX w.

3. Miejscowość

KAMIENNY
MOST

4. Adres

Kamienny Most nr17
gm. Chociwel
woj. szczecińskie

nr hipoteczny

5. Przynależność administracyjna

województwo ..szczecińskie.....

gminaChociwel pow. STARGARDZKI.....

6. Poprzednie nazwy miejscowości

Steinhöfel.

7. Przynależność administracyjna

przed 1 VI 1975

województwo ..szczecińskie.....

powiatStargard Szec.....

8. Właściciel i jego adres

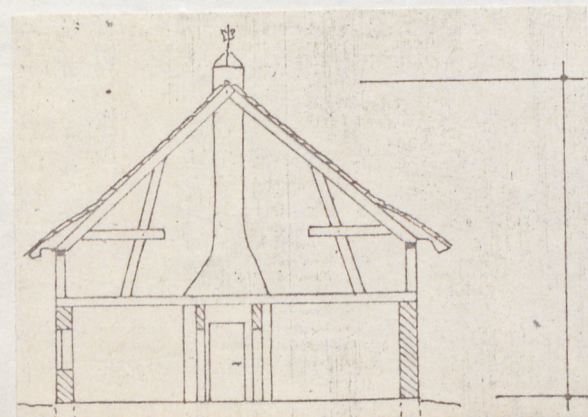
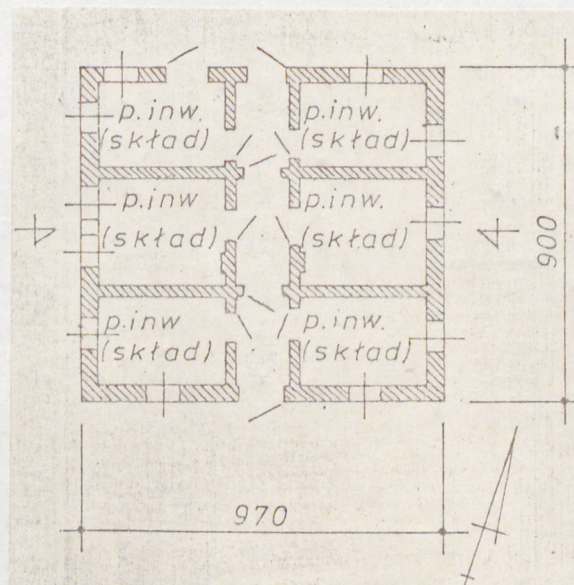
Zasadnicza Szkoła
Mechanizacji Rol.
Kamienny Most nr17
73-120 Chociwel
woj. szczecińskie

9. Użytkownik i jego adres

j.w.

10. Rejestr zabytków

Nr data



Obiekt wzniesiony przez nieznanego budowniczego pod koniec XIX wieku. Jest to murowany, jednokondygnacyjny budynek, nakryty dachem namiotowym o zmienionej funkcji użytkowej - dawniej była to stajnia przy zespole dworskim, obecnie skład opału.

O pierwotnych właścicielach brak informacji. Wiadomo jedynie, że w okresie międzywojennym zespół był własnością Wilhelma von Kieckelusch.

Obecnie budynek jest własnością mieszczącej w pałacu Zasadniczej Szkoły Mechanizacji Rolnictwa.

Kamienny Most położony jest w odległości ok. 3 km. na południowy-wschód od Chociwła, nad brzegiem jeziora o tej samej nazwie. Jest to mała wieś, reprezentująca, pod względem założenia, typ owalnicy. Inwentaryzowany obiekt jest jednym z elementów dawnego założenia pałacowego, zlokalizowanego w północno-wschodniej części wsi. Obecnie z oierwotnej zabudowy zachował się jedynie pałac/ ob. siedziba Zasadniczej Szkoły Mechanizacji Rolnictwa/, gorzelnia, oraz inwentaryzowany budynek, położony ca 50 m na wschód od pałacu. W bezpośrednim sąsiedztwie budynku inwentarskiego zlokalizowane są garaże i mały budynek gospodarczy. Teren wokół budynku trawiasty, ogrodzony płotem sztachetowym.

Inwentaryzowany obiekt jest budynkiem jednokondygnacyjnym, niepodpiwniczonym, nakrytym dachem namiotowym. Rzut przyziemia na planie czworoboku o wymiarach 970 x 900 cm. Wysokość całkowita ca 920 cm. Stosunek wysokości ścian do wysokości dachu jak ca 1 : 1. Front budynku skierowany ku południowi/ z kilkustopniowym odchyleniem/. We wnętrzu, na krótszej osi budynku, umieszczona jest przelotowa sień. Po obu jej stronach zlokalizowane są po trzy pomieszczenia/ ułożone w trzech traktach/, pełniące rolę składów opału; dawniej były to najprawdopodobniej stajnie. Do wnętrza budynku prowadzą trzy wejścia - dwa do sieni, jedno do pomieszczenia w narożniku N-W. Pozostałe pomieszczenia nie posiadają zewnętrznej komunikacji, dostępne są z sieni. Podmurówka kamienna, wys. do poziomu gruntu. Ściany obwodowe i działowe murowane z cegły ceramicznej. Z zewnątrz otynkowane. We wszystkich pomieszczeniach betonowe posadzki. Stropy drewniane, belkowe nagie. Drzwi wyłącznie jednoskrzydłowe, frontowe płycinowe, zamykające wyłaz na poddasze w ścianie tylnej klepkowe, pozostałe deskowe, zawieszane na pasowych zawiasach. Okna w większości pozbawione stolarki, w dwóch zachowane są metalowe ramy stałe z drobnym podziałem. Dach namiotowy, pokryty cementową dachówką zakładkową, na narożach ceramiczne gąsiory. W tylnej i frontowej połaci dachu wystawki. Wieżba krokwiowa z zastrzałami. Stopy krokwi osadzone w oczepach ścianki kolankowej. Do dolnych końców krokwi przybite przypustnice. Strych jednoprzestrzenny, dostępny przez wyłazy umieszczone w wystawkach. System ogniowy oparty o jedn. komin nogawicowy. Instalacje techniczne: odgromowa, inst, elektryczna 220V.

<p>14. Kubatura</p> <p>ca 520 m³</p>	<p>15. Powierzchnia użytkowa</p> <p>87,3 m²</p>	<p>16. Przeznaczenie pierwotne</p> <p>stajnia</p>	<p>17. Użytkowanie obecne</p> <p>skład opału</p>
<p>18. Prace budowlane i konserwatorskie, ich przebieg i dokumentacja</p> <p>Brak danych.</p>		<p>19. Stan zachowania (fundamenty, ściany zewnętrzne, ściany wewnętrzne, sklepienia, stropy, konstrukcje dachowe, pokrycie dachu, wyposażenie i instalacje)</p> <p>Ogólny stan techniczny budynku dobry.</p>	
		<p>20. Najpilniejsze postulaty konserwatorskie</p>	

21. Akta archiwalne (rodzaj akt, numer i miejsce przechowywania)

22. Bibliografia Obiekt ujęty w Katalogu budownictwa ludowego, opracowanym na zlecenie Wojewódzkiego Konserwatora Zabytków w Szczecinie przez PDE PP PKZ O/Szczecin.

23. Źródła ikonograficzne i fotograficzne (rodzaj, miejsce przechowywania, sygnatury)

Fot. nr neg. 74388, 74389
Prac.Fot. PP PKZ O/Szczecin

24. Uwagi różne

25. Opracował

tekstmgr Cezary Nowakowski, luty 1988 r.....
imię, nazwisko, data, podpis
plany, rysunkimgr Waldemar Witek, mgr Maciej Szukała maj 1986 r.....
imię, nazwisko, data, podpis
zdjęcia fotogr.Grzegorz Solecki, czerwiec 1986 r.....
imię, nazwisko, data, podpis
miejsce przechowywania negatywówPrac.Fot. PP PKZ O /Szczecin.....

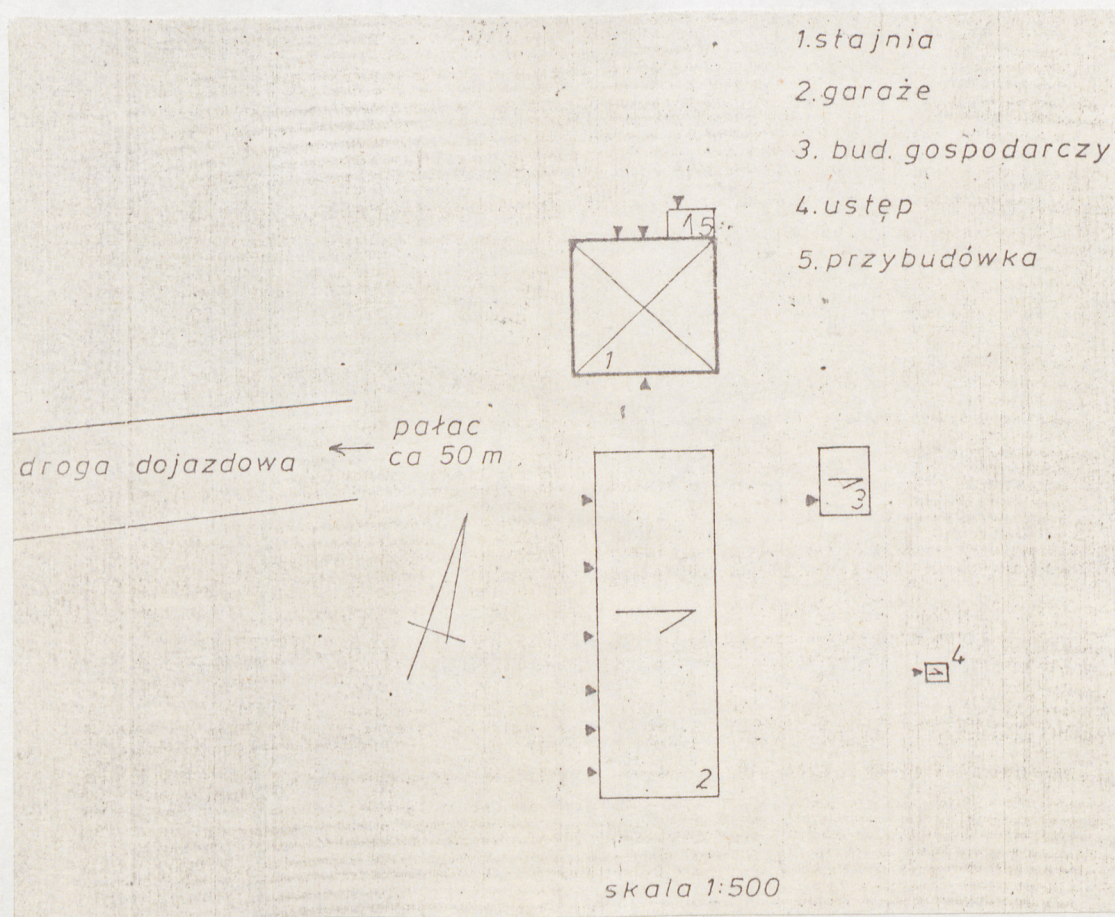
KARTA PO WYPEŁNIENIU PODLEGA OCHRONIE NA PODSTAWIE PRZEPISÓW PRAWA AUTORSKIEGO !

26. Adnotacje o inspekcjach, informacje o zmianach (daty, imiona i nazwiska wypełniających)

27. Załączniki

1 wkładka

1. Miejscowość K A M I E N N Y M O S T	2. Obiekt (nazwa jak w karcie) Budynek inwentarski nr 17	3. Zawartość wkładki (nazwa obiektu lub materiału uzupełniającego) plan syt.
---	--	---



Wkładkę założył: mgr C. Nowakowski, luty 1988 r.
(imię, nazwisko, data)

Miejsce przechowywania negatywów: Prac. Fot. PP PKZ O/Szczecin