

A B C D E F G H I J K L Ł M N O P R S T U V W X Y Z

Nr

1874  
ZACHODNIO-  
POMORSKIE

1. Obiekt

KOŚCIÓŁ FILIALNY p.w. ŚW. ALBERTA CHMIEŁOWSKIEGO

2. Czas powstania

pocz. XVI w.

3. Miejscowość

BRAŁĘCIN

11. Zdjęcia, rzut, przekrój, sytuacja, orientacja

48.322



1



2

4. Adres

Kościół filialny w  
Brańcecinie nr 3

nr hipoteczny

5. Przynależność administracyjna

województwo szczecińskie

gmina Dolice pow. STARGARDZKI

6. Poprzednie nazwy miejscowości

BRALENTIN /do 1945r/

7. Przynależność administracyjna  
przed 1 VI 1975

województwo szczecińskie

powiat pyrzyckie

8. Właściciel i jego adres

Parafia Rzym.-Katolicka  
w Rzeplinie  
73-116 Kolin

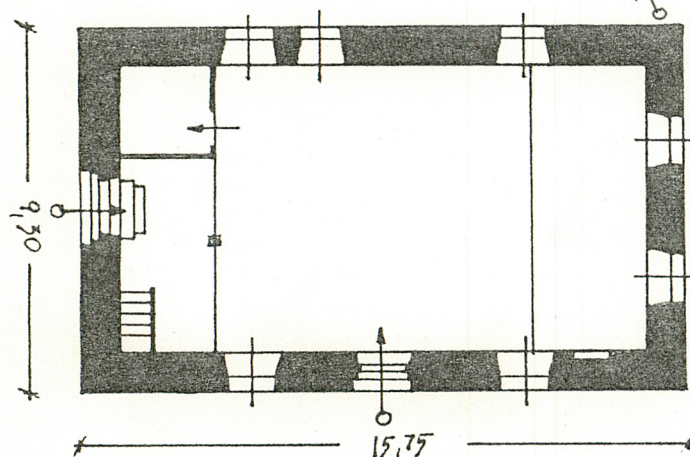
9. Użytkownik i jego adres

Kościół filialny w Brańcecinie  
73-116 Kolin  
gm. Dolice

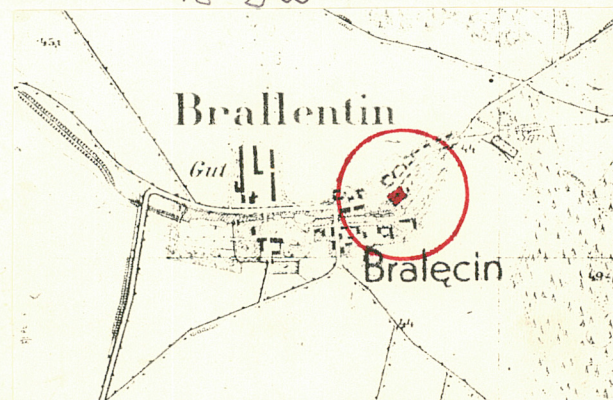
10. Rejestr zabytków

Nr 530 A-8419 data 22.12.1965

BRAŁĘCIN - KOŚCIÓŁ FILIALNY  
SKALA 1:200 h. 4,75



A



B



Orientacja: Kościół położony przy wjeździe do wsi, równolegle do drogi. Orientowany. Teren przykościelny otoczony kamiennym murem z dwoma bramami: jedną, mniejszą, od strony drogi i drugą w formie ostrołukowego portalu od strony zachodniej. Od furty do kościoła aleja z drzew.

Opis: Kościół salowy, na planie wydłużonego prostokąta zbudowany z nieobróbionego granitu, przy użyciu cegły w ościeżach otworów. Otynkowany. Kryty dachem dwuspadowym, pokrytym dachówką zakładkową typ "jordanów". Wieża dachowa krokwiowo-płatwiowa. Elewacja zachodnia z ostrołukowym wejściem na osi zwieńczona jest wysokim, trójkątnym szczytem. Szczyt oddzielony jest od elewacji szerokim, profilowanym gzymsem. W szczycie sześć okrągłołukowych blend usytuowanych piramidalnie, w trzech poziomach. Obramienia wnek ceglane. Elewacje boczne zwieńczone profilowanym gzymsem, trójosiowe. W północnej osi wyznaczają trzy okna zamknięte łukami odcinkowymi, w południowej – po bokach okna, zaś na środku ostrołukowy portal, o ceglanych uskokowych ościeżach, ze sfazowanymi narożnikami. Elewacja wschodnia dwuosiowa, zwieńczona analogicznymi jak zachodnia szczytem. Wnętrze kościoła przykryte drewnianym, belkowym stropem jest otynkowane i pomalowane. Część prezbiterialna nieco podniesiona w stosunku do posadzki kościoła. Posadzka z płytek ceramicznych, podwyższenie chóru drewniane. W części zachodniej drewniana empora muzyczna. Pod nią drewniane przepierzenie wydzielające zakrystię. Instalacja elektryczna.



3 48.3 13

Kościół zbudowany został prawdopodobnie w pocz. XVI w na co wskazywałaby forma wschodniego szczytu oraz późnogotyckie figury, które znajdowały się niegdyś w kościele, wspomniane przez H. Lemckiego. W okresie reformacji kościół przejęty został przez protestantów. W 1600r przy kościele funkcjonowała szkoła. W 1 ów. XVIII w. w kościele przeprowadzono gruntowny remont. Dla upamiętnienia fundatorów tych prac, i jednocześnie patronów kościoła, umieszczono w nim herby Elwalda Joachima von Bork i Barbary Elisabeth von Sakowin. Od 1945r kościół był opuszczony. W 1953r nastąpiła jego dewastacja zniszczono dach i wyposażenie kościoła. Od tego czasu pozostawał w ruinie. W 1992r rozpoczęto odbudowę kościoła prowadzoną miejscowymi siłami. W 1994r kościół konsekrowano nadając mu wezwanie św. Alberta Chmielowskiego. Kościół późnogotycki.



14. Kubatura

ok. 650 m<sup>3</sup>

15. Powierzchnia użytkowa

ok. 130 m<sup>2</sup>

16. Przeznaczenie pierwotne

kościół katolicki, później  
protestancki

17. Użytkowanie obecne

kościół rzym.-katolicki

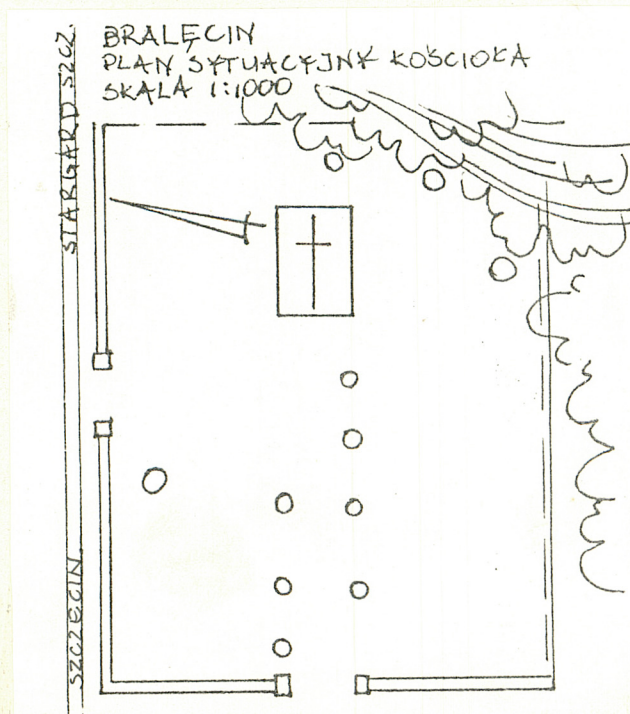
19. Stan zachowania (fundamenty, ściany zewnętrzne, ściany wewnętrzne, sklepienia, stropy, konstrukcje dachowe, pokrycie dachu, wyposażenie i instalacje)

Stan zachowania kościoła po odbudowie jest bardzo dobry.

18. Prace budowlane i konserwatorskie, ich przebieg i dokumentacja

1. 1992 - 1994 - odbudowa kościoła

- naprawa ścian i wymurowanie szczytów
- wykonanie więźby dachowej i stropu
- pokrycie dachu
- wykonanie posadzki
- założenie instalacji elektrycznej
- wykonanie tynków zewnętrznych i wewnętrznych
- pomalowanie i wyposażenie wnętrza
- naprawa muru przykościelnego.



20. Najpilniejsze postulaty konserwatorskie

Szczególnej ochronie podlega ostrołukowy portal w ścianie południowej jako najcenniejszy element architektoniczny kościoła.



21. Akta archiwalne (rodzaj akt, numer i miejsce przechowywania)

Konsystorz Szczeciński, sygn. nr. 963, 964.  
Archiwum Państwowe w Szczecinie.

22. Biblioteka

H.Lemcke, Die Bau- und Kunstdenkmäler des Regierungsbezirks Stettin. H.VII Der Kreis Pyritz. Stettin 1906, s. 339

23. Źródła ikonograficzne i fotografia (rodzaj, miejsce przechowywania, sygnatury)

Kwerendę ikonograficzną przeprowadzono w Muzeum Narodowym w Szczecinie. Wynik kwerendy negatywny.

24. Uwagi różne

nr inw. 214/a/95

25. Opracował

tekst

mgr Wojciech Lopuch, październik 1995

imię, nazwisko, data, podpis

plany, rysunki

mgr Wojciech Lopuch, październik 1995

imię, nazwisko, data, podpis

zdjęcia fotogr.

mgr Wojciech Lopuch, październik 1995

imię, nazwisko, data, podpis

miejsce przechowywania negatywów

PSOZ Szczecin

KARTA PO WYPEŁNIENIU PODLEGA OCHRONIE NA PODSTAWIE PRZEPISÓW PRAWA AUTORSKIEGO

26. Adnotacje o inspekcjach, informacje o zmianach (daty, imiona i nazwiska wypełniających)

27. Załączniki



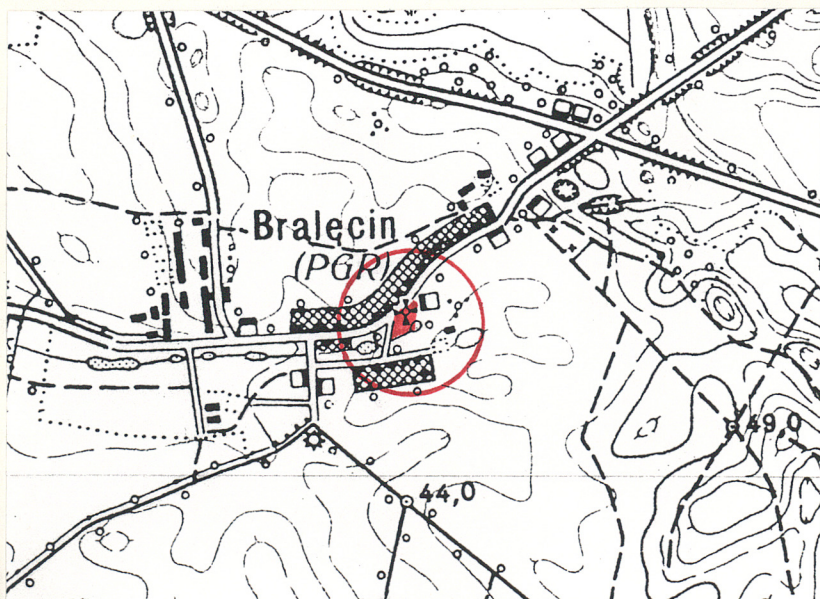
1. Miejscowość BRALECIN	2. Obiekt (nazwa jak w karcie) kościół filialny pw. św. Alberta Chmielowskiego	3. Zawartość wkładki (nazwa obiektu lub materiału uzupełniającego) Materiał ilustracyjny
----------------------------	--	---

## I. PLANY

- a/ Rzut kościoła, skala 1:200  
b/ Mapa wsi z 1911r., z zaznaczonym kościołem  
c/ Plan sytuacyjny kościoła, skala 1:1000

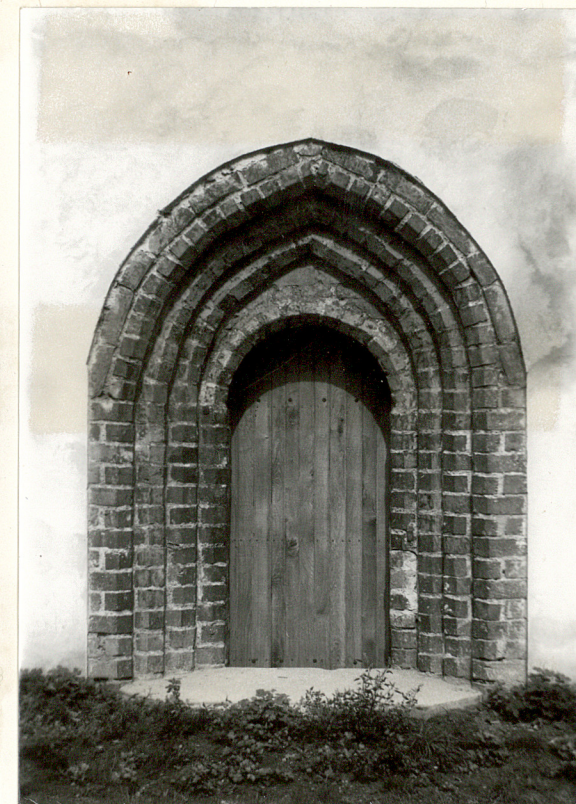
## II. FOTOGRAFIE

1. Widok kościoła od strony płn.-wschodniej  
2. Brama w murze przykościelnym  
3. Widok kościoła od strony pld.-zachodniej  
4. Elewacja zachodnia kościoła  
5. Portal południowy  
6. Szczyt wschodni kościoła  
7. Wnętrze kościoła- widok na ołtarz  
8. Wnętrze kościoła- widok na empore



4

38.312



5

48314

Wkładkę założył: mgr Wojciech Lopuch, 10.10.1995 r.  
(imię, nazwisko, data)

Miejsce przechowywania negatywów: PSOZ Szczecin

Z-d Poligr. Jan Jasiński W-wa, ul. Wolna 13, tel. 12-43-83

Wzór ODZ 1978 r.



48-315



6

48-316



7



8