

A B C D E F G H I J K L Ł M N O P R S T U V W X Y Z

Nr 63
ZACHODNIO-
POMORSKIE

1. Obiekt

8/1
KOŚCIOŁ FILIALNY PW. NIEPOKALANEGO POZCZĘCIA NMP

2. Czas powstania
II poł. XIII w.
k. XIX w.

3. Miejscowość
S O S N O W O

11. Zdjęcia, rzut, przekrój, sytuacja, orientacja



ogólny widok na kościół od północnego-zachodu

4. Adres
Sosnowo
74-III Lubanowo
nr hipoteczny

5. Przynależność administracyjna
województwo szczecińskie
gmina Banie pw. gryfińskiej

6. Poprzednie nazwy miejscowości
Gebersdorf /do 1945/

7. Przynależność administracyjna
przed 1 VI 1975
województwo szczecińskie
powiat Gryfino

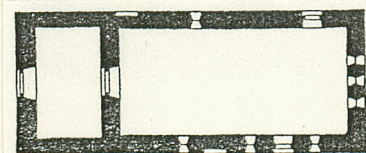
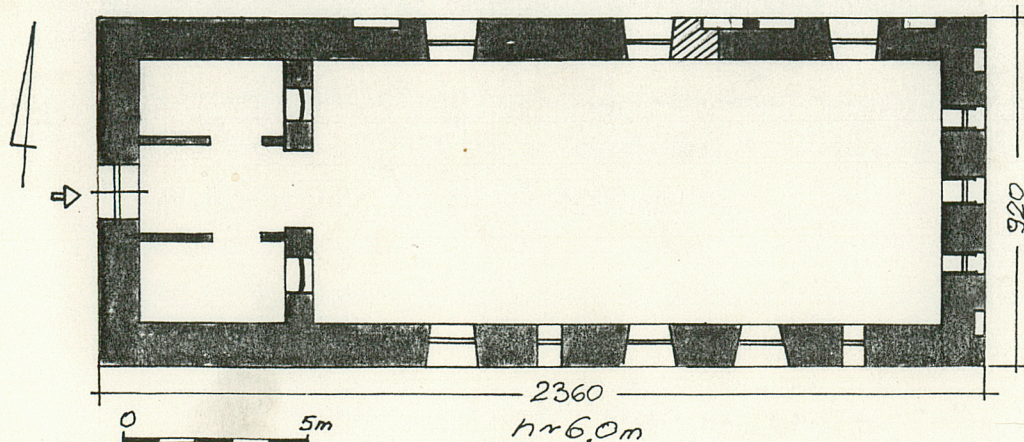
8. Właściciel i jego adres
Parafia rzym-kat. pw. Chrystusa
Króla
74-III Lubanowo

9. Użytkownik i jego adres
j.w.

10. Rejestr zabytków

Nr 158 A-981 data 1.08.1956

SKALA 1:200



rzut kościoła przed
przebudową w k. XIX w.
wg H. Lemcke '90

ORIENTACJA: wieś Sosnowo położona jest 4 km na północ od siedziby gminy - miejscowości Banie, przy lokalnej drodze, prowadzącej z Bań.

SYTUACJA: układ przestrzenny wsi w formie owalnicy, z niezabudowanym nawsiem w kształcie wrzeciona, rozwiniętym na osi W-E. Kościół usytuowany jest przy drodze obiegającej nawsie od strony południowej, na niewielkim wyniesieniu terenu. Działka kościelna ogrodzona jest kamiennym murem, zachowanym wzdłuż drogi, tj. po płu. stronie działki oraz od strony zachodniej. W murze tym znajdują się dwa przejścia. furta na osi elewacji północnej kościoła oraz brama z 2-ma czworobocznymi filarami kamienno-ceglanymi, w płu-wschodnim narożniku działki. Cmentarz przykościelny zniwelowany, teren obsiany trawą.

KONSTRUKCJA, MATERIAŁ: mury kościoła wzniesiono z kamienia. Wyraźnie widoczny jest najstarszy mur ze starannie obrobionej i ułożonej kostki granitowej (ściana wschodnia, i ponad 2/3 długości ścian płu. i płu.) oraz młodszy mur w części zachodniej budowli, zbudowany z kamieni o zróżnicowanej wielkości i formie, układanych nieregularnie, uzupełnionych cegłą. Gzyms wieńczący, narożniki zachodnie oraz portal główny zachodni i obramienia otworów okiennych, przebitych w XIX w., wykonane w cegle. Ościeża okien XIII-wiecznych, zamurowanych, wykonane w granicie. Uwagę zwraca granitowy portal północny, ze starannie dopasowanych płyt, z wykutym żłobkowaniem. Ściany zewn. i wewn. budowli nieotynkowane. Cokół nieczytelny. Ściana wewn. (pierwotna ściana zewn.zachodnia) mur. z kamienia.Strop drewn., imitujący sklepienie zwierciadlane, utworzone przez podbicie od dołu konstrukcji więźby drewn. listawami. Jest to strop wtórny, założony po odbudowie kościoła. Więźba wtórna, założona w trakcie odbudowy kościoła, drewn., płatwiowo-kleszczowa. Dach pokryty dachówką ceramiczną, zakładkową. Posadzka betonowa, wylewana. Drzwi: jednoskrzydłowe, zawieszone na hakowych zawiasach, skrzydło ramowe, opierane deskami. Nadproże w formie łuku odcinkowego. Są to drzwi nowe, założone w trakcie odbudowy kościoła.

(c.d. na wkładce nr 2)

Sosnowo jest wsią o rodowodzie średniowiecznym. W drugiej poł.XIII w. zbudowano w niej kościół. Była to budowla gotycka, salowa, prostokątna, bez chóru i wieży, zbudowana z granitowych ciosów o regularnym układzie z granitowymi i ostrołukowymi portalami w ścianie zachodniej i północnej. Wg Świechowskiego zastosowanie kwader o regularnym układzie wskazuje na powstanie budowli w XIII w., a ostrołukowa forma okien i portali granitowych świadczy o ich pochodzeniu z drugiej poł. XIII w.. Wieża zachodnia została dobudowana później (widoczne pionowe połączenie murów wieży i nawy z nieregularnych warstw gładów narzutowych i cegły. Opierając się na stwierdzeniu Świechowskiego, że

(c.d. na wkładce nr 1)

<p>14. Kubatura</p> <p>1737 m³</p>	<p>15. Powierzchnia użytkowa</p> <p>217 m²</p>	<p>16. Przeznaczenie pierwotne</p> <p>sakralne</p>	<p>17. Użytkowanie obecne</p> <p>sakralne</p>
<p>18. Prace budowlane i konserwatorskie, ich przebieg i dokumentacja</p> <p>W latach 80-tych odbudowano kościół z ruin. Poza ścianami obwodowymi, pozostała konstrukcja powstała po 1980 r.</p>		<p>19. Stan zachowania (fundamenty, ściany zewnętrzne, ściany wewnętrzne, sklepienia, stropy, konstrukcje dachowe, pokrycie dachu, wyposażenie i instalacje)</p> <p>Kościół po odbudowie z ruin. Stan techniczny konstrukcji bardzo dobry. Wyposażenia zabytkowego brak.</p>	
		<p>20. Najpilniejsze postulaty konserwatorskie</p>	

13. Opis (sytuacja, materiał i konstrukcja, rzut, bryła, elewacje, wnętrze, wyposażenie, instalacje)

ORIENTACJA: wieś Sosnowo położona jest 4 km na północ od siedziby gminy - miejscowości Banie, przy lokalnej drodze, prowadzącej z Bań.

SYTUACJA: układ przestrzenny wsi w formie owalnicy, z niezabudowanym nawsiem w kształcie wrzeciona, rozwiniętym na osi W-E. Kościół usytuowany jest przy drodze obiegającej nawsie od strony południowej, na niewielkim wyniesieniu terenu. Działka kościelna ogrodzona jest kamiennym murem, zachowanym wzdłuż drogi, tj. po płu. stronie działki oraz od strony zachodniej. W murze tym znajdują się dwa przejścia. furta na osi elewacji północnej kościoła oraz brama z 2-ma czworobocznymi filarami kamienno-ceglanymi, w płu-wschodnim narożniku działki. Cmentarz przykościelny zniwelowany, teren obsiany trawą.

KONSTRUKCJA, MATERIAŁ: mury kościoła wzniesiono z kamienia. Wyraźnie widoczny jest najstarszy mur ze starannie obrobionej i ułożonej kostki granitowej (ściana wschodnia, i ponad 2/3 długości ścian płu. i płu.) oraz młodszy mur w części zachodniej budowli, zbudowany z kamieni o zróżnicowanej wielkości i formie, układanych nieregularnie, uzupełnionych cegłą. Gzyms wieńczący, narożniki zachodnie oraz portal główny zachodni i obramienia otworów okiennych, przebitych w XIX w., wykonane w cegle. Ościeża okien XIII-wiecznych, zamurowanych, wykonane w granicie. Uwagę zwraca granitowy portal północny, ze starannie dopasowanych płyt, z wykutym żłobkowaniem. Ściany zewn. i wewn. budowli nieotynkowane. Cokół nieczytelny. Ściana wewn. (pierwotna ściana zewn.zachodnia) mur. z kamienia. Strop drewn., imitujący sklepienie zwierciadlane, utworzone przez podbicie od dołu konstrukcji więźby drewn. listawami. Jest to strop wtórny, założony po odbudowie kościoła. Więźba wtórna, założona w trakcie odbudowy kościoła, drewn., płatwiowo-kleszczowa. Dach pokryty dachówką ceramiczną, zakładkową. Posadzka betonowa, wylewana. Drzwi: jednoskrzydłowe, zawieszone na hakowych zawiasach, skrzydło ramowe, opierane deskami. Nadproże w formie łuku odcinkowego. Są to drzwi nowe, założone w trakcie odbudowy kościoła.

(c.d. na wkładce nr 2)

12. Autorzy, historia obiektu, określenia stylu

Sosnowo jest wsią o rodowodzie średniowiecznym. W drugiej poł. XIII w. zbudowano w niej kościół. Była to budowla gotycka, salowa, prostokątna, bez chóru i wieży, zbudowana z granitowych ciosów o regularnym układzie z granitowymi i ostrołukowymi portalami w ścianie zachodniej i północnej. Wg Świechowskiego zastosowanie kwader o regularnym układzie wskazuje na powstanie budowli w XIII w., a ostrołukowa forma okien i portali granitowych świadczy o ich pochodzeniu z drugiej poł. XIII w.. Wieża zachodnia została dobudowana później (widoczne pionowe połączenie murów wieży i nawy z nieregularnych warstw gładów narzutowych i cegły. Opierając się na stwierdzeniu Świechowskiego, że

(c.d. na wkładce nr 1)

21. Akta archiwalne (rodzaj akt, numer i miejsce przechowywania)

Karta "zielona" PSOZ O/Szczecin

22. Biblioteka

Lemcke H.- Die Bau und Kunstdenkmuler des Regierunghs-
bezirks Stettin, H. VI, Stettin 1902 s.192-193
Berghaus H.-Landbuch des Herzegthums Stettin von Kamin
und Hinterpommern, Berlin 1868 s.341-342
Bruggemann L.W.-Beitrage zu der ausfuhrlichen Beschrei-
bung des Konigliche Preussichen Herz-
egthums, Ver und HinterPommern, Stettin
1806 t.II s.94
Świechowski Z.-Architektura granitowa Pomorza Zachod-
niego w XIII w., Poznań 1950, s.20,38,
41,95

23. Źródła ikonograficzne i fotografia (rodzaj, miejsce przechowywania, sygnatury)

24. Uwagi różne

nr in. 162-7

25. Opracował

tekst..... B. Szerniewicz..... XI. 1994.

imię, nazwisko, data, podpis

plany, rysunki j.w.

imię, nazwisko, data, podpis

zdjęcia fotogr. j.w.

imię, nazwisko, data, podpis

miejsce przechowywania negatywów PSOZ O/Szczecin

KARTA PO WYPEŁNIENIU PODLEGA OCHRONIE NA PODSTAWIE PRZEPISÓW PRAWA AUTORSKIEGO

26. Adnotacje o inspekcjach, informacje o zmianach (daty, imiona i nazwiska wypełniających)

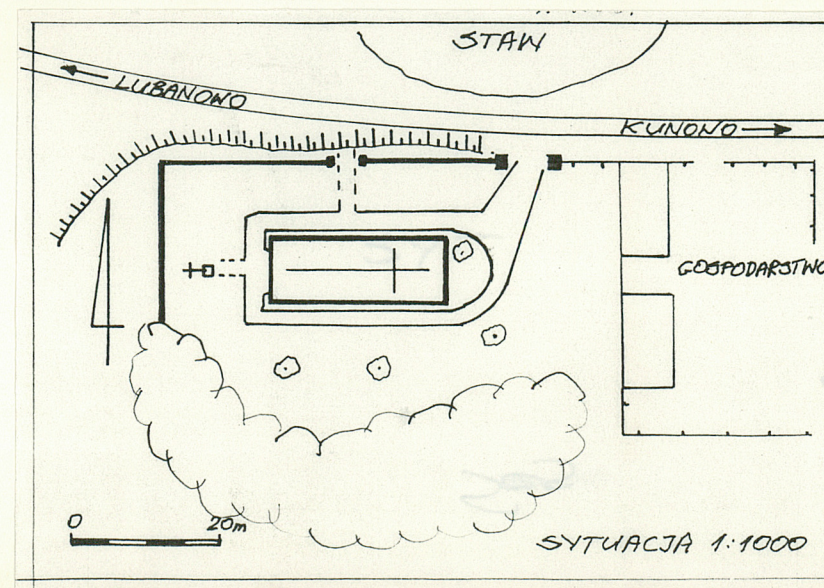
27. Załączniki

Wkładki 1 - 3

1. Miejscowość SOSNOWO	2. Obiekt (nazwa jak w karcie) kościół filialny	3. Zawartość wkładki (nazwa obiektu lub materiału uzupełniającego) c.d.pktu 12, sytuacja, zdjęcia
---------------------------	--	--

c.d.pktu 12:

budowle o nieregularnym układzie nieociosanych kamieni wymieszanych z cegłą datują obiekt na XV-XVI w., można wskazać, że wieża została dobudowana właśnie w tym czasie. Wówczas też powstał zachodni portal z cegły o formacie 8x13.5x24 cm, ostrołukowy, trójjuskowy. Dzwon z 1589 r. będący na wyposażeniu kościoła do 1945 r. może również wskazywać datę budowy wieży na koniec XVI w. Po Reformacji od 1570 r. kościół w Sosnowie był kościołem filialnym ewangelickim parafii w Lubanowie. W drugiej połowie XIX w. Sosnowo było wsią chłopską bez folwarku. Było w niej 16 dużych gospodarstw chłopskich i szkoła. Patronem świeckim kościoła była Rada zarządzająca królewskimi dobrami rodzinnymi. W ostatnim dziesięcioleciu XIX w. kościół w Sosnowie został przebudowany. Przepruto nowe okna, zachowane zostały wąskie, gotyckie z ostrym łukiem we wschodniej i południowej ścianie, trzy blendy o łuku okrągłym w ścianie wschodniej. Zamurowany został granitowy portal północny. Po przebudowie ściany zostały otynkowane. W 1945 r. świątynia wraz z wyposażeniem została zniszczona i wypalona. Pozostały tylko mury obwodowe, wieża została zniszczona do wysokości nawy. W 1956 r. ruiny kościoła zostały wpisane do rejestru zabytków, a 31.07.1974 r. przekazane parafii rzymsko-katolickiej w Lubanowie. Projekt odbudowy powstał w 1980 r.. Do 1991 r. kościół został odbudowany. Poświęcony 07.12.1991 pw.Niepokalanego Poczęcia NMP.



Wkładkę założył:B. Szerniewicz..... XI. 1994
(imię, nazwisko, data)

Miejsce przechowywania negatywów:PSOZ O/Szczecin.....

Z-d Poligr. Jan Jasiński W-wa, ul. Wolna 13, tel. 12-43-83

Wzór ODZ 1978 r.



1.



2.



3.

1. elewacja zachodnia
2. elewacja wschodnia
3. elewacja północna
4. elewacja południowa



4.

1. Miejscowość SOSNOWO	2. Obiekt (nazwa jak w karcie) kościół filialny	3. Zawartość wkładki (nazwa obiektu lub materiału uzupełniającego) c.d.pktu 13, zdjęcia
---------------------------	--	--

c.d.pktu 13 (opis):

Okna: ramy metalowe, stałe, osadzone w węgarkach. Są to okna nowe, założone w trakcie remontu. Formy otworów okiennych, po XIX-wiecznych przepruciach, wysmukłe, zwieńczone ostrołukowo.

RZUT: świątynia orientowana, wzniesiona na obrysie prostokąta o wymiarach 23,60 x 9,20 m (w świetle wg Lemcke'go: 21 x 7 m), z chórem zakończonym prosto, z kruchtą podwieżową o szerokości nawy. Wejście do kruchy prowadzi przez, jedyne obecnie wejście, portal zachodni. XIII-wieczny portal północny, w osi ściany płn. został zamurowany.

BRYŁA: prostopadłościenna, przykryta wysokim dachem dwuspadowym o nachyleniu połaci ok. 45°. Szczyty zwieńczone czworobocznymi sterczynami. Wieża, wspomniana przez Lemcke'go, nie została odbudowana.

ELEWACJE: zachodnia 1-osiova, w osi wejście do świątyni, zwieńczone ceglanym łukiem odcinkowym. Ok. 1,2 m nad tym łukiem, znajduje się prostokątna blenda. Elewacja wschodnia - widoczne zamurowania pierwotnych okien z łukowymi, granitowymi nadprożami, tworzących obecnie trójkątnych układ 3-ch blend. Wtórnie przebite 3-y małe, ostrołukowe okna, zblokowane są przy środkowej osi ściany. Elewacja północna - tu również widoczne liczne przemurowania gotyckich, łukowych okien, zamurowanych i pozostawionych w formie blend. Wtórnie przebite 3-okna, wysokie, ostrołukowe, rozmieszczone w partii nawowej. Elewacja w partii podwieżowej bez okien. W osi partii nawowej znajdował się północny portal - granitowy, ostrołukowy, dwusiodłowy. Z portalu tego zachował się ostrołukowe nadproże. Krawędź zewnętrznego uskołu profilowana wklęsline, krawędź drugiego uskołu zdobiona żłobieniem. Jest to jeden ze staranniej opracowanych portali granitowych kościołów wiejskich Pomorza. Elewacja południowa przepruta niesymetrycznie rozmieszczonymi 5-ma oknami ostrołukowymi. Okna o średniowiecznej formie (łukowe, w granicie) zamurowane.

WNETRZE: kościół jednonawowy, z kruchtą podwieżową (ob.wieża nieistnieje). Ściany wypoinowane, bez tynku.

WYPOSAŻENIE: brak zabytkowego wyposażenia kościoła, wymienianego przez Lemcke'go. Obecny wystrój zaaranżowany po odbudowie kościoła.

INSTALACJE: elektryczna, odgromowa.

Wkładkę założył: ...B. Szerniewicz, listopad 1994 r.
(imię, nazwisko, data)

PSOZ 0/Sz-n

Miejsce przechowywania negatywów:



elewacja płn. - widok
od strony płn-zachodniej



elewacja płn. - zamurowane gotyckie okno



elewacja płn. - zamurowany
portal gotycki

1. Miejscowość SOSNOWO	2. Obiekt (nazwa jak w karcie) kościół filialny	3. Zawartość wkładki (nazwa obiektu lub materiału uzupełniającego) zdjęcia
---------------------------	--	---



elewacja pñ. - widoczne łaczenie
muru nawy i wieży



wnętrze - widok na ścianę wschodnią



wnętrze - widok na okno
w ścianie pñ.

Wkładkę założył: B. Szerniewicz, 1994 r.
(imię, nazwisko, data)

Miejsce przechowywania negatywów: PSOZ 0/Sz-n

Z-d Poligr. Jan Jasiński W-wa, ul. Wolna 13, tel. 12-43-83

Wzór ODZ 1978 r.