

1. Obiekt

RZYMSKO-KATOLICKI KOŚCIÓŁ FILIALNY p. w. Matki Boskiej Częstochowskiej

2. Czas powstania

1876 r.

3. Miejscowość

STRADZEW O

4. Adres

Stradzewo
nr kodu poczt. 73-200

nr hipoteczny

5. Przynależność administracyjna

województwo Choszczno

gminagorzowskie gm. CHOSZCZEŃSKI

6. Poprzednie nazwy miejscowości

Stolzenfelde

7. Przynależność administracyjna
przed 1 VI 1975

województwo szczecińskie

powiatChoszczno

8. Właściciel i jego adres

Kuria Metropolitalna Szczecińsko-Kamińska
ul. Korony Polskiej 28 e
70-485 Szczecin

9. Użytkownik i jego adres

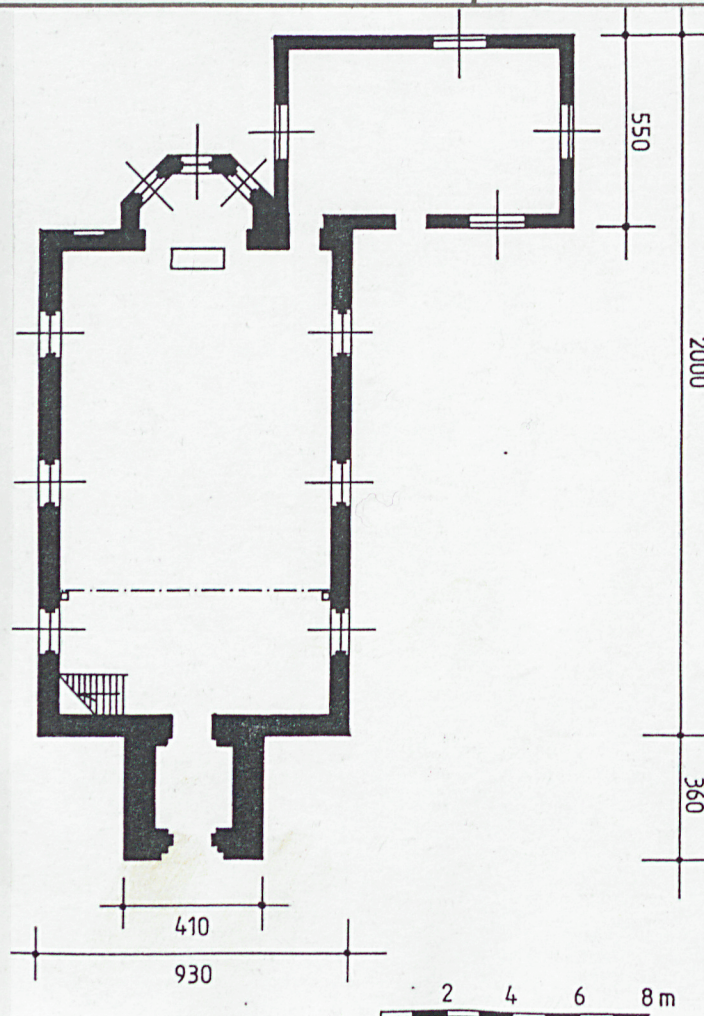
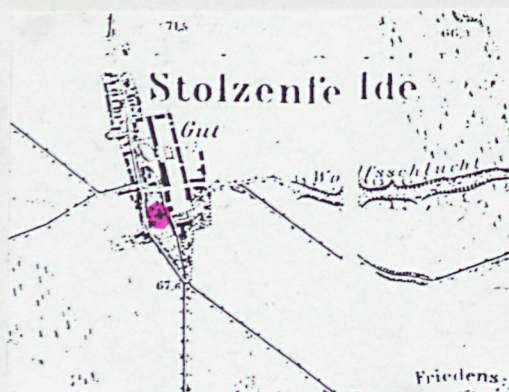
Rzymsko-katolicka parafia
p.w. Narodzenia NMP
73-200 Choszczno

10. Rejestr zabytków

Nr A-1424 data 2.10.2015



1.



Sytuacja

Stradzewo jest średniej wielkości wsią sołecką, położoną w odległości ca 5 km na północ od Choszczna, na uboczu głównych szlaków komunikacyjnych, przy lokalnej drodze z Radlic do Wapnicy (ca 2 km na północny-zachód od trasy Choszczno- Recz). Pierwotny, owalnicowy układ przetrzenny wsi przekształcony został w XIX w. wskutek powstania i rozbudowy zespołu folwarcznego. Zabudowa wsi zwarta o charakterze średniorolnym, rozmieszczona przy głównej drodze wiejskiej N - S. Kościół pobudowany w środkowej części wsi, w obrębie czytelnego do dziś nawsia, na wyniesieniu terenu (ca 5 m ponad poziom drogi). Parcela przykościelna nieogrodzona (skarpa od strony zachodniej wzmocniona kamieniami polnymi), dość intensywnie obsadzona drzewami liściastymi. Dojście do świątyni od strony północno-zachodniej i południowo-zachodniej. W odległości ca 70 m na południowy-wschód od kościoła znajduje się pałac.

Materiał, technika, konstrukcja

Posadowienie - obiekt osadzony na kamiennych ławach fundamentowych (poziom zagłębienia nie rozpoznany z uwagi na konieczność przeprowadzenia badań architektonicznych). Nietynkowana podmurówka, tworząca cokół murowana z kamienia łamanego (lub tylko nim oblicowana) i zwieńczona jedną główkową warstwą cegieł, ułożonych na zrąb. Wysokość cokołu od 50 do 70 cm ponad poziom gruntu.

Ściany obwodowe korpusu nawowego, apsydy i wieży murowane ze standardowej cegły ceramicznej (wyrabianej mechanicznie) na zaprawie wapienno-cementowej; wiązania muru wozówkowo-główkowe, krzyżowe. Zewnętrzne powierzchnie ścian nietynkowane. Grubość ścian korpusu nawowego i apsydy ca 60 cm, wieży ca 95 cm. Wschodnia ściana wieży i zachodnia ściana korpusu nawowego konstrukcyjnie przewiązane.

Wieżba dachowa krokwiowo-płatwiowa (płatwie kalenicowa i pośrednie) z pojedynczą podporą stolcową. Więzary usztywnione zastrzałami, wczopowanymi w belki stropowe i stabilizującymi stojce podpór stolcowych. Stopy krokwi osadzone w płatwiach stopowych. Stojce podpór stolcowych oraz belki stropowe, stanowiące podstawy więzarów, stężone w osi W - E poziomymi belkami (płatwiami). Elementy więzby dachowej obrobione mechanicznie; charakteryzują się stosunkowo nieznacznymi przekrojami (np. krokwie ca 16 x 18 cm, stojce podpór stolcowych ca 16 x 22 cm).

c. d. wkładka nr 1

12. Autorzy, historia obiektu, określenia stylu
Stradzewo było parafią już w 1337 r. Od czasów średniowiecznych patronat nad kościołem należał do właścicieli miejscowego majątku. Po 1539 r. świątynia stradzewska jako filia przyłączona została do parafii w Pomieniu i inspektoratu choszczeńskiego. Forma i konstrukcja pierwotnego kościoła nie są znane (można jedynie przypuszczać, że był on murowany z kamienia). Obecna ceglana budowla wzniesiona została w miejscu starszej świątyni w 1876 r. jako fundacja Hermanna von Germara. W 1906 r. w kościele zamontowano witraże, wykonane w pracowni W. Franka z Naumburga. Jako świątynia katolicka obiekt poświęcony został 24 grudnia 1945 r. Opisany obiekt to neogotycki kościół salowy z prezbiterium usytuowanym w obrębie pięciobocznie zamkniętej apsydy. Przy szczycie zachodnim - na osi - umieszczona wieża, nakryta ostrosłupowym hełmem.

<p>14. Kubatura</p> <p>156, 8 m³</p>	<p>15. Powierzchnia użytkowa</p> <p>ca 1180 m²</p>	<p>16. Przeznaczenie pierwotne</p> <p>kościół protestancki</p>	<p>17. Użytkowanie obecne</p> <p>kościół rzymsko-katolicki</p>
<p>18. Prace budowlane i konserwatorskie, ich przebieg i dokumentacja</p> <p>W okresie powojennym dwukrotnie przełożono pokrycie dachu kościoła. W latach 80-tych pierwotny dwuspadowy strop przesłonięto płaskim, podwieszanym sufitem z listew boazeryjnych. W 1989 r. naprawiono i przekomponowano (w pracowni [REDACTED] ze Szczecina) witraż w południowej ścianie obiektu.</p>		<p>19. Stan zachowania (fundamenty, ściany zewnętrzne, ściany wewnętrzne, sklepienia, stropy, konstrukcje dachowe, pokrycie dachu, wyposażenie i instalacje)</p> <p>Ogólny stan zachowania kościoła dobry, nie wykazujący zagrożeń konstrukcyjnych. Nieznaczne nieszczelności poszycia połaci dachu korpusu nawowego. Minimalna korozja powierzchniowa pokrycia hełmu wieży. Zniszczenia mechaniczne desek powały pierwotnego stropu nawy.</p> <p>20. Najpilniejsze postulaty konserwatorskie</p> <p>Obiekt w ewidencji konserwatorskiej. Zaleca się zachowanie w niezmienionym stanie bryły obiektu i jego kompozycji architektonicznej (m. in. formy, wielkości i rozmieszczenia otworów okiennych i drzwiowych, charakteru gzymsów). Zewnętrzne powierzchnie ścian należy pozostawić nietynkowane. Zaleca się odtworzenie stolarki drzwiowej we wschodnim szczycie budynku oraz odsłonięcie pierwotnego stropu.</p>	

21. Akta archiwalne (rodzaj akt, numer i miejsce przechowywania)

22. Biblioteka

W. Schumacher, Wanderungen und Streifzuge durch den Kreis Arnswalde, Arnswalde 1937.

F. Wolff, Die Glocken der Provinz Brandenburg, Berlin 1920.

Ziemia Choszczeńska, przeszłość i teraźniejszość (praca zbiorowa pod red. St. Laska), Szczecin 1976.

C. Nowakowski, W. Witek, Katalog architektury sakralnej gm. Choszczno, BSiDK Szczecin, 1996.

23. Źródła ikonograficzne i fotografia (rodzaj, miejsce przechowywania, sygnatury)

Reprodukcja mapy topograficznej wsi z 1891 r. wg negatywu z Prac.

Fot. PKZ S. A. Szczecin

24. Uwagi różne

Karta arch. A nr 586

25. Opracował

tekst mgr Cezary Nowakowski, BSiDK Szczecin, maj 1996 r.

imię, nazwisko, data, podpis

plany, rysunki mgr Cezary Nowakowski, BSiDK Szczecin, maj 1996 r.

imię, nazwisko, data, podpis

zdjęcia fotogr. mgr Cezary Nowakowski, BSiDK Szczecin, kwiecień 1996 r.

imię, nazwisko, data, podpis

miejsce przechowywania negatywów WKZ Gorzów Wlkp.

KARTA PO WYPEŁNIENIU PODLEGA OCHRONIE NA PODSTAWIE PRZEPISÓW PRAWA AUTORSKIEGO

26. Adnotacje o inspekcjach, informacje o zmianach (daty, imiona i nazwiska wypełniających)

Państwowa Służba Ochrony Zabytków
ODDZIAŁ WOJEWÓDZKI
ul. Jagiellończyka 8
66-413 Gorzów Wlkp.
tel./fax 223-612, 215-295

Włodzisław Chrostowski
mgr Włodzisław Chrostowski

27. Załączniki

3 wkładki szczegółowe

1. Miejscowość	2. Obiekt	3. Zawartość wkładki (nazwa obiektu lub uzupełnienia)
S T R A D Z E W O	RZYMSKO-KATOLICKI KOŚCIÓŁ FILIALNY p.w. Matki Boskiej Częstochowskiej	tekst, sytuacja, fotografie

c. d. rubr. nr 13 - Pokrycie dachu korpusu nawowego stanowi łupek, a w części północno-zachodniej eternit płaski. Hełm wieży pod ocynkowaną blachą.

Okna - otwory okienne w formie stojących prostokątów, przesklepionych ostrołukowymi nadprożami; stosunek szerokości do wysokości w oknach korpusu nawowego jak ca 2 : 5, w oknach apsydy jak 1 : 4, w oknach wieży jak 1 : 3. Powierzchnia okien korpusu nawowego dzielona laskowaniem. We wschodnich oknach elewacji północnej i południowej zachowane witraże figuralne (północny z postacią Chrystusa Zmartwychwstałego w otoczeniu uczniów i obramieniu architektonicznym, południowy - przekomponowany - z wyobrażeniem Matki Boskiej Częstochowskiej w obramieniu architektonicznym) . Przeszklenie pozostałych okien ma również charakter witrażowy; białe (w obrębie okien apsydy - w obramieniu - również kolorowe) szybki o romboidalnym kształcie ujęte są w ołowiane ramki. Metalowe ramy okien osadzone w węgarach otworów. Okna doświetlające empore i wieżę jednoskrzydłowe (w wieży trzypoziomowe), krosnowe. Przeszklenie z białych, gładkich szyb. Nad wejściem do kruchty w przyziemiu wieży umieszczona kolistą rozeta wypełniona maswerkową dekoracją z kształtek ceramicznych z przeszkleniem białym.

Drzwi - otwory drzwiowe przesklepione ostrołukowymi nadprożami; wejście w zachodniej ścianie wieży ujęte uskokowym, schodkowym portalem. W wejściu frontowym dwuskrzydłowe, ramowo-płycinowe drzwi, na zawiasach hakowo-pasowych; powyżej - nad profilowanym ślemieniem - umieszczone nadświetle, dzielone drewnianymi szczeblinami w układzie promienistym.

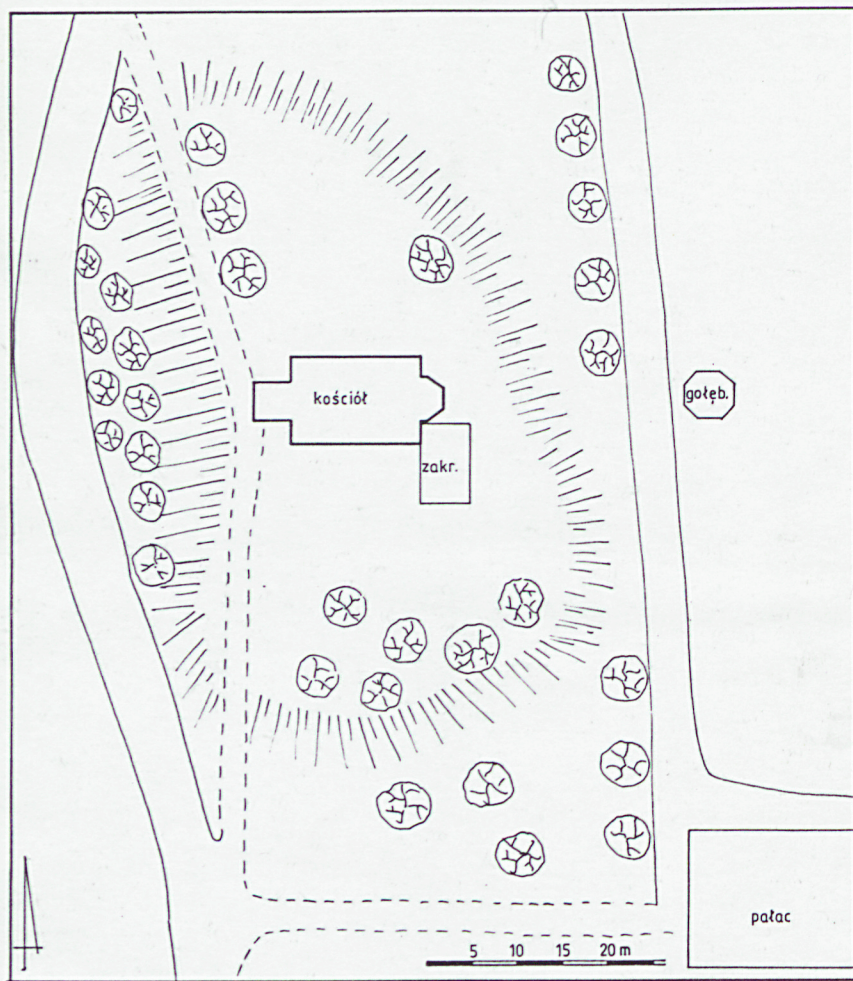
Podłogi - w obrębie nawy kościoła i w kruchcie posadzki z cegły ceramicznej; w prezbiterium drewniane podwyższenie z deskową podłogą.

Strop nad salą kościelną drewniany, belkowy dwuspadowy. Belki stropowe ułożone w osi W - E na zastrzałach stabilizujących stojce podpory stolicowej więźby dachowej. Na nich nabite są deski powały, pomalowane farbą olejną w kolorze piaskowym. Strop ten przesłonięty jest wtórnym podwieszanym sufitem, wykonanym z listew boazeryjnych. Apsydę nakrywa ceramiczne sklepienie łukowo-żebrowe, wyprawione gładkim tynkiem wapienym i bielone farbą. Nietynkowane żebra sklepienia wspierają półwałkowe służki, zwieńczone kompozytowymi kapitelikami. Poszczególne kondygnacje wieży przykryte drewnianymi stropami nagimi; krawędzie belek stropowych ozdobnie sfazowane.

Schody prowadzące na empore jednobiegowe, drewniane, policzkowe, zaopatrzone w profilowaną drewnianą poręcz, osadzoną w deszczułkowej balustradzie. Komunikację pomiędzy kondygnacjami zapewniają jednobiegowe, drewniane schody drabiniaste.

c. d. wkładka nr 2

Wkładkę założył: mgr Cezary Nowakowski, BSiDK Szczecin, maj 1996 r.
Miejsce przechowywania negatywów: WKZ Gorzów Wlkp.



2.

1. Miejscowość S T R A D Z E W O	2. Obiekt KOŚCIÓŁ RZYMSKO-KATOLICKI, FILIALNY p. w. Matki Boskiej Częstochowskiej	3. Zawartość wkładki (nazwa obiektu lub uzupełnienia) tekst, fotografie
-------------------------------------	---	--

c. d. rubr. nr 13 - Rzut

Korpus nawowy kościoła wzniesiony na planie prostokąta o wymiarach 1450 x 930 cm, zamkniętego po stronie wschodniej pięcioboczną apsydą (długość boków północnego i południowego po 80 cm, pozostałych trzech po 190 cm). Świątynia zorientowana na osi W - E. Po stronie zachodniej - na osi - usytuowana wieża na planie kwadratu o boku 410 cm. Po południowo-wschodniej stronie kościoła wzniesiona jest wtórna zakrystia na planie prostokąta o wymiarach 900 x 550 cm, skomunikowana wewnętrznie z kościołem. Główne wejście do obiektu od strony zachodniej, przez kruchtę w przyziemiu wieży. Pierwotnie sala kościelna dostępna była również od strony wschodniej; wejścia przeprute były po obu bokach apsydy.

Bryła

Kościół stradzewski jest budowlą trzybryłową, składającą się z: 1/ korpusu nawowego, mającego formę leżącego prostopadłościanu, nakrytego wysokim dachem dwuspadowym (wys. ca 940 cm, stosunek wysokości ścian do wysokości dachu jak ca 3 : 2), 2/ apsydy w formie pięciościennej graniastosłupa, nakrytej niewysokim, pięciopółaciowym daszkiem namiotowym, stykającej się od strony zachodniej z korpusem nawowym (wys. ca 670 cm, stosunek wysokości ścian do wysokości dachu jak 7 : 2), 3/ zestopniowanej wieży, mającej formę stojącego prostopadłościanu, nakrytego strzelistym helemem ośmiopółaciowym (wys. ca 1600 cm, stosunek wysokości ścian do wysokości hełmu jak 3 : 2). Kościół jest obiektem jednokondygnacyjnym, nipoziwiczonym; wysokość sali kościelnej ca 520 cm. Wieża ma podział trzykondygnacyjny.

Elewacje

Architektura kościoła stradzewskiego wykazuje typowe cechy świątyni neogotyckiej. Wertykalizm obiektu wyrażony nade wszystko formą bryły, w tym w szczególności strzelistością wieży, przykrytej wysokim, ostrosłupowym hełmem. Kompozycja architektoniczna elewacji oparta na osiowym rozmieszczeniu otworów okiennych (elewacja północna i południowa 3-osiove). W zachodniej ścianie wieży otwory rozmieszczone w czterech kondygnacjach (w najwyższej koliste otwory pod cyferblaty nieczynnego zegara). Podziały horyzontalne słabo artykułowane, wyrażone kamiennym cokołem, liniami wyznaczonymi przez podokienniki przepruć okiennych, kostkowo-schodkowe gzymsy podokapowe oraz pilasty (cegła w układzie skośnym, krawędziowym) gzyms pomiędzy stopniami wieży.

Wnętrze obiektu nie wykazuje cech wtórnych. Ściany wyprawione gładkim tynkiem wapiennym i bielone farbą wapienno-klejową (nietynkowane są

C. d. wkładka nr 3

Wkładkę założył: mgr. Cezary. Nowakowski, .BSiDK. Szczecin, .maj 1996 r.

Miejsce przechowywania negatywów:WKZ. Gorzów. Włkp:.....

Wzór ODZ 1978 r.



3.



4.



5.



6.

1. Miejscowość S T R A D Z E W O	2. Obiekt RZYMSKO-KATOLICKI KOŚCIÓŁ FILIALNY p.w. Matki Boskiej Częstochowskiej	3. Zawartość wkładki (nazwa obiektu lub uzupełnienia) tekst- fotografie, spis fotografii
-------------------------------------	---	---

c. d. rubr. nr 13 - jedynie węgary otworów okiennych, żebra sklepienia apsydy i wspierające je sużki oraz obramienie łuku tęczowego). Przy zachodniej ścianie szczytowej umieszczona empora o płycinowej, pełnej balustradzie, wsparta dwoma słupami. Parapet i belka podwaliny dekorowane profilowanymi, złożonymi listwami. Oblistwione płyciny rozdzielone są żłobkowymi, złożonymi tralkami. W salowym wnętrzu kościoła brak jakichkolwiek podziałów.

Wypożyczenie historyczne: 1/ dzwon o średnicy 90 cm z 1525 r., wykonany przez Andreasa Ingermanna; dekorowany na płaszczu reliefowymi liniami i takimż ornamentem roślinnym oraz napisem w gotyckiej minuskule "help god unde Maria", 2/ drewniane ławki o profilowanych policzkach i klepkowych zapleckach (pocz. XX w.).

Instalacje: elektryczna 220 V. Krawędzie dachu zabezpieczone orynnowaniem, wykonanym z blachy ocynkowanej.

Spis fotografii:

- 1. Widok ogólny kościoła od strony południowo-zachodniej
- 2. Elewacja zachodnia
- 3. Elewacja północna
- 4. Elewacja wschodnia
- 5. Wnętrze kościoła - widok ogólny w kierunku ołtarza
- 6. Wnętrze kościoła - widok ogólny w kierunku empory
- 7. XVI-wieczny dzwon



7.