

1. Obiekt

PAR.

KOŚCIÓŁ RZYM.-KAT. FILIALNY pw. NARODZENIA NMP

2. Czas powstania
XIVw., XVIIIw.,
XIXw.

3. Miejscowość

BOBROWNIKI

11. Zdjęcia, rzut, przekrój, sytuacja, orientacja

1. Elewacja pld.

2. Elewacja pln.



4. Adres

Bobrowniki
73-120 Chociwel

nr hipoteczny

5. Przynależność administracyjna

województwo **szczecińskie**

gmina **Chociwel** pow. STARGARDZKI

6. Poprzednie nazwy miejscowości
Beweringen - do 1945r.

7. Przynależność administracyjna
1 VI 1975

województwo **szczecińskie**

powiat **Stargard
Szczeciński**

8. Właściciel i jego adres
Parafia kościoła rzym.-kat
w Chociwlu, ul. Mała 9,
tel.69, diecezja szczeciń-
ska, dekanat Insko

9. Użytkownik i jego adres

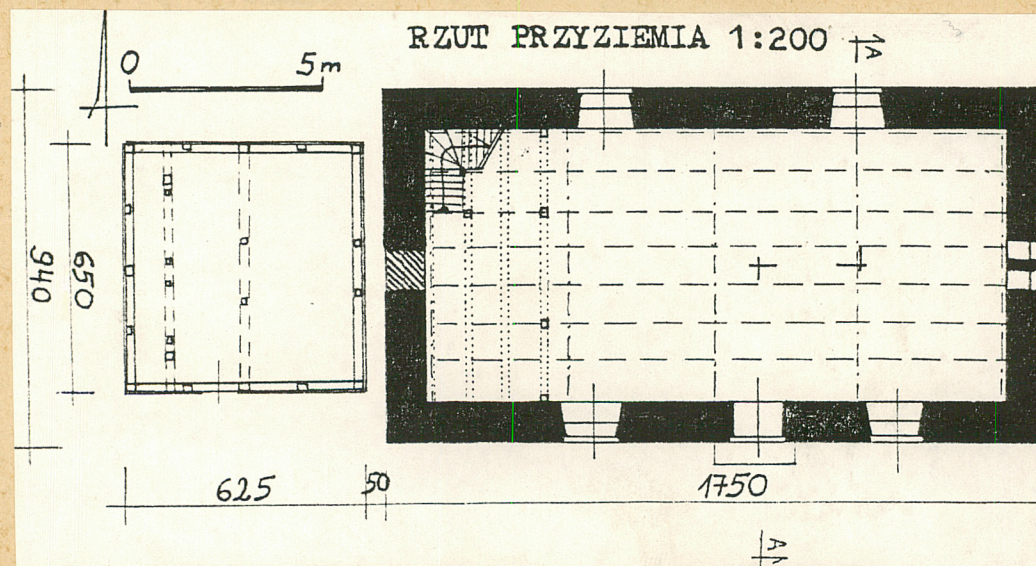
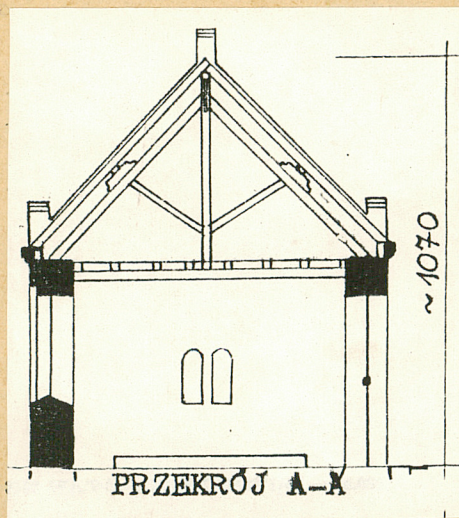
j.w.

10. Rejestr zabytków:

Nr **360758**

data

12.05.1958



12. Autorzy, historia obiektu, określenie stylu

Bobrowniki stanowiły od średnio-wieczna lenno rodu v. Wedell. Oni też zapewne byli fundatorami kościoła zbudowanego zapewne na przełomie XV/XVIw. H. Lemcke podaje, że kościół był przebudowywany w XVIII i XIXw. Do tych dat należy dodać obecnie jeszcze początek lat 70-tych XXw., kiedy to zmiany polityczne umożliwiły poważniejszy remont kościoła niszczącego od 1945r. Na zdjęciach z 1959r. widoczne są powybijane szyby w oknach o odmiennie niż obecnie konstrukcji. Widzimy na nich także liczne ubytki w łupkowym pokryciu drewnianej wieży. Inne też było jej deskowanie. Dach kościoła pokryty był wówczas dachówką zakładkową. Dzięki zachowanym zdjęciom znamy ogólny zakres remontu z pocz. lat 70-tych. Przy ustalaniu zakresu zmian z przebudów w XVIII i XIXw. zdani jesteśmy wyłącznie na wnieski z analizy konstrukcji obiektu. Wydaje się, że z XVIIIw. pochodzi wieża drewniana, zbudowana bezpośrednio przy zach. szczytowej ścianie kościoła. Stanowi ona sameistną konstrukcję niczym nie

13. Opis (sytuacja, materiał i konstrukcja, rzut, bryła, elewacje, wnętrze wyposażenie, instalacje)

Bobrowniki położone są 6 km na pld.-zach. od Chociwla. Bezpośrednio na pld. od wsi przebiega niedokończona autostrada Szczecin-Królewiec. Przez Bobrowniki prowadził stary szlak z Chociwla do Stargardu. Obecnie szosa łącząca te dwa miasta omija wieś ok. 3 km na wsch. Równolegle do niej biegnie tu linia kolejowa Szczecin-Gdańsk. Jest to wieś ulicowa o systemie drożnym przystosowanym do pagórkowatego terenu, który nachylony jest tu w kierunku pld.-zach. W pln. części wsi ulica wiejska przebiega z pln.-wsch. - na pld.-zach. a następnie skręca nieznacznie bardziej na pld. Przy tym zakręcie odchodzi droga polna na pln. pln.-zach. w kierunku wsi Rosowo nad rzeczką Krapiel. Na pln. od tego rozwidlenia położone jest podwórze folwarczne. Z pln. krańca wsi rozchodzą się dwie drogi. Jedna z nich prowadzi do Chociwla, a przy drugiej położone są zabudowania kolonii wsi. Zabudowania folwarczne oddziela od chłopskiej części wsi kilkudziesięciometrowa wolna przestrzeń. Kościół położony jest na lokalnym wyniesieniu terenu pomiędzy folwarczną i chłopską częścią wsi, na skraju części chłopskiej, po wsch. stronie ulicy. Kościół zorientowany równoleżnikowo jest skośny do drogi. Pierwotnie teren przykościelny ze wszystkich stron kościoła zajmował cmentarz. Kościół oddalony jest od drogi o niecałe 30m. Obecnie teren cmentarza jest odgradzony od terenu kościelnego. Płot odgradzający przebiega trzy kreki od pld. ściany kościoła, w której umieszczone jest wejście. Stare ogrodzenie nie zachowało się. Obecnie teren kościoła ogrodzony jest siatką drucianą. Wjazd na teren kościoła od strony zach, stromym podjazdem przez zachowaną mурowaną bramę z kutymi zamknięciami zapewne z końca XIXw.

Materiał, konstrukcja, technika. Fundamenty niewidoczne, cokoł niewyodrębniony. Zewnętrzne płaszczyzny ścian kościoła wykonane z dużych i drobnych kamieni. Wewnętrzne płaszczyzny ścian są gładko otynkowane i nie widać spod nich budólcę. Ściany kościoła mają grubość 110 cm. Ściany wieży mają konstrukcję szkieletową. Szkielet każdej ze ścian składa się z pięciu słupów, podwaliny, oczepu, trzech poziomów rygli oraz czterech zastrzałów, tworzących parami kształt litery V. Zastrzały łączą podwaliny z oczepami pomiędzy słupami. W konstrukcji ścian jest niewiele elementów nowych czy wtórnych. Wtórnych elementów

14. Kubatura

kościół - ok. 1.500 m³
wieża - ok. 410 m³

15. Powierzchnia użytkowa ~~XXXXX~~ zabudowy

kościół - 165 m²
wieża - 41 m²

16. Przeznaczenie pierwotne

sakralne

17. Użytkowanie obecne

sakralne

19. Stan zachowania (fundamenty, ściany zewnętrzne, ściany wewnętrzne, sklepienia, stropy konstrukcje dachowe, pokrycie dachu, wyposażenie i instalacje)

Kościół znajduje się w bardzo dobrym stanie. Nadwątlone są drewniane elementy konstrukcji ścian i hełmu wieży.

18. Prace budowlane i konserwatorskie, ich przebieg i dokumentacja

Dokumentacji remontu z pocz. lat 70-tych nie odnaleziono. Wg uzyskanych na miejscu informacji dokumentacja taka była sporządzona. Na parę lat przed 1970r. przystąpiono do remontu wieży. Dopiero po tym roku możliwe było jednak wymienienie jej odeskowania i pokrycia. Zmieniono także wówczas konstrukcję okien. Pokrycie dachu kościoła miało miejsce ok. 1983r. Z tego samego czasu mają pochodzić wg jednego z informatorów drzwi wejściowe.

20. Najpilniejsze postulaty konserwatorskie

Pilna jest ekspertyza stanu zniszczenia drewnianej konstrukcji wieży.

21. Akta archiwalne (rodzaj akt, numer i miejsce przechowywania)

Mapka wsi z końca XIXw. w skali 1:25.000 - neg. PKZ

22. Bibliografia

Berghaus H., Landbuch von Pommern und Rügen. Thl.II,
Bd.IV, Saziger Kreis, Anklam 1868, s.549-550.
Lemcke H., Bau und Kunstdenkmäler des Regierungsbezirks
Stettin, Heft VIII, Stettin 1908, s.2

23. Źródła ikonograficzne i fotografia (rodzaj, miejsca przechowywania, sygnatury)

24. Uwagi różne

Neg. nr 41.129-41.145

25. Opracował

Tadeusz Kubiak, XII 1992

tekst
imię, nazwisko, data, podpis

plany, rysunki j.w.
imię, nazwisko, data, podpis

zdjęcia fotogr. j.w.
imię, nazwisko, data, podpis

miejsce przechowania negatywów WKZ Szczecin

Karta po wypełnieniu podlega ochronie na podstawie przepisów prawa autorskiego

26. Adnotacje o inspekcjach, informacje o zmianach (daty, imiona i nazwiska wypełniających)

27. Załączniki

Wkładki nr nr: 1, 2,

nr in. 682 68/g/92

1. Miejscowość

2. Obiekt (nazwa jak w karcie)

3. Zawartość wkładki (nazwa obiektu lub materiału uzupełniającego)

BOBROWNIKI

KOŚCIÓŁ RZYM.-KAT. FIL.
pw. NARODZENIA NMP

c.d. pkt. 12 i 13

c.d. pkt. 12

związaną z kościołem. Tworzą one jednak jeden zespół architektoniczny. Oprócz celu architektonicznego budowa wieży miała jeszcze cel praktyczny. Chodziło o zwiększenie zasięgu słyszalności dzwonu kościelnego, który był w niej umieszczony. Z XIXw. pochodzi zapewne więźba dachowa i strop. Obecność w obramowaniach okien ciemnozielono glazurowanych kształtek, cegieł i płytek parapetów wskazują także na zmianę kształtu okien w tym czasie. Pierwotnie okna bardziej zapewne harmonizowały ze smukłymi blendami zdobiącymi wsch. szczyt dachu. /były węższe, przez co smuklejsze/.

c.d. pkt. 13

jest dosyć dużo w poprzecznej konstrukcji stężającej całość konstrukcji. W całości wtórna jest druga konstrukcja stężająca przy zach. ścianie wieży. Deskowanie wieży pochodzi z pocz. lat 70-tych i zastąpiło ono poprzednie o odmiennym pionowym układzie desek. W kościele strop drewniany o wzdłużnym układzie belek stropowych tzw. nagi. Poprzecznie biegną podciąg stropu. Strop pomalowany jest na ciemnobrązowy, kolor kontrastujący z białą tynków. Wieża nie ma stropu. Bardzo ciekawa jest wieźba dachowa nad kościołem. Określić ją trzeba jako krokwiowo-zastrzałową z środkową podporą stolcową kalenicową. Co piąty wiązar krokwiowy posiada konstrukcję wzmacniającą złożoną z dwóch zastrzałów równoległych do krokwi, stolca środkowego podpierającego płatew kalenicową i dwóch zastrzałów odchodzących od stolca w kierunku środka zastrzałów przykrokwiowych. W miejscu połączenia zastrzałów pomiędzy zastrzałami przykrokwiowymi i płatwiami pośrednimi znajdują się drewniane, ozdobnie uprofilowane poduszki. Dolne końce krokwi łączy płatew oczepowa. Wieźba dachowa hełmu wieży jest krokwiowa ze słupem środkowym i ryglami stężającymi. W dolnej części hełmu są przypustnice załamujące strome krawędzie górnej części. Dach nad kościołem pokryty jest obecnie blachą aluminiową, natomiast hełm wieży blachą ocynkową. Przed tymi pokryciami dach kościoła kryty był dachówką zakładkową, a hełm wieży - łupkiem. W kościele posadzka betonowa, w prezbiterium podium z desek. Schody na emporę organową, zabiegowe, policzkowe. Na poddasze wejście przez otwór w stropie zamykany klapą po drabinie. Drzwi i okna wtórne. Okna metalowe krosnowe z podziałem w kształcie krzyża. Płszczyzny. Wzór ODZ 1978 z:

Wkładkę założył: Tadeusz Kubiak, XII 1992

(Imię, nazwisko, data)

Miejsce przechowywania negatywów: WKZ Szczecin

po między konturami krzyża oszkłone takim samym szkłem ornamentowym o żółtym zabarwieniu jak i kwatery zewnętrzne. Okno nad drzwiami w dolnej części podzielone jak w pozostałych oknach, natomiast w części objętej łukiem nadproża podział maswerkowy. Pierwotne zamknięcie zachowało okno szczytowe. Jest ono dwudzielne, rozdzielone słupkiem ceglany. Skrzydła okienne podzielone są na siedem równych poziomów, natomiast każdy poziom na romby i trójkąty. Drzwi zewnętrzne krosnowe, dwuskrzydłowe, każde skrzydło trzy płycinowe.

Rzut. Kościół na rzucie prostokąta o wym. 17,5 x 9,4 m. Rzut wieży prawie kwadratowy - 6,5 x 6,25 m.

Bryła. Wydłużony prostopadłościan przyziemia przykryty jest dwuspadowym dachem o nachyleniu połaci ok. 45°. Stosunek dolnej części do wys. dachu wynosi w przybliżeniu jak 1,5 : 1. Ściany wieży są ok. 1 m wyższe od ścian kościoła. Są one nachylone tworząc ostrosłup ścięty. Przykryty jest on szpiczastym hełmem rozszerzającym się u podstawy. Górna część hełmu obejmująca ok. 2/3 jego wysokości ma kształt ostrosłupa o ośmiobocznej podstawie. W dolnej części skosy hełmu załamują się uzyskując kąt nachylenia ok. 45°. Krawędzie biegnące ku narożnikom przyziemia przechodzą w wąskie trójkąty. Hełm zwieńczony jest iglicą z kółką i krzyżem. Stosunek przyziemia wieży do jego hełmu jest podobny jak przyziemia kościoła do jego dachu.

Wnętrze. Kościół salowy, poddasze jednoprzestrzenne. Wnętrze wieży jednoprzestrzenne.

Elewacje. Elewacją frontową kościoła jest elewacja pld. zwrócona ku cmentarzowi. Jest ona trzyosiowa, symetryczna. Jej oś środkową stanowią drzwi wejściowe z nadświetlem o wielkości pełnowymiarowego okna. Osie boczne stanowią okna. Okna mają oboknia z cegły i kształtek ceramicznych, częściowo glazurowane ciemnozielono. Okna są nienaturalnie szerokie jak na gotyk. Ich nadproża mają półkolisty kształt. Identyczne okna znajdują się w elewacji płn. od drogi. Są one rozmieszczone symetrycznie. W obu elewacjach płaszczyzny ścian są kamienne, nieotynkowane. Opaski okienne z czerwonej cegły zazębia się z kamieniami tych ścian. Elewacja szczytowa zach. od wieży nie ma wystroju. Pośrodku widoczny jest ślad po zamurowanym wejściu. Stosunkowo bogaty wystrój ma elewacja szczytowa wsch. Pośrodku ściany przyziemia jest dwudzielny otwór okienny z półkolistym nadprożem. Półkolisty nadproża ma każdy z otworów. Poziomy prosty gzyms ceglany biegnący niecały metr niżej niż piaskowcowe gzymsy ścian długich oddziela kamienną część tej elewacji od górnej części ceglanej. Szczyt ten wieńczą trzy sterczyny - kalenicowa i narożnikowe. Najbardziej dekoracyjny jest cam podział płaszczyzny szczytu na osiem pionowych blend jednakowej szerokości. Wys. poszczególnych blend ograniczają skosy szczytu nachylone podobnie jak połacie dachu mniej więcej pod kątem 45°. Wszystkie blendy są dwuskokowe. Tylko dwie mają

1. Miejscowość

BOBROWNIKI

2. Obiekt (nazwa jak w karcie)

KOŚCIÓŁ RYM.-KAT. FIL.
pw. NARODZENIA NMP

3. Zawartość wkładki (nazwa obiektu lub materiału uzupełniającego)

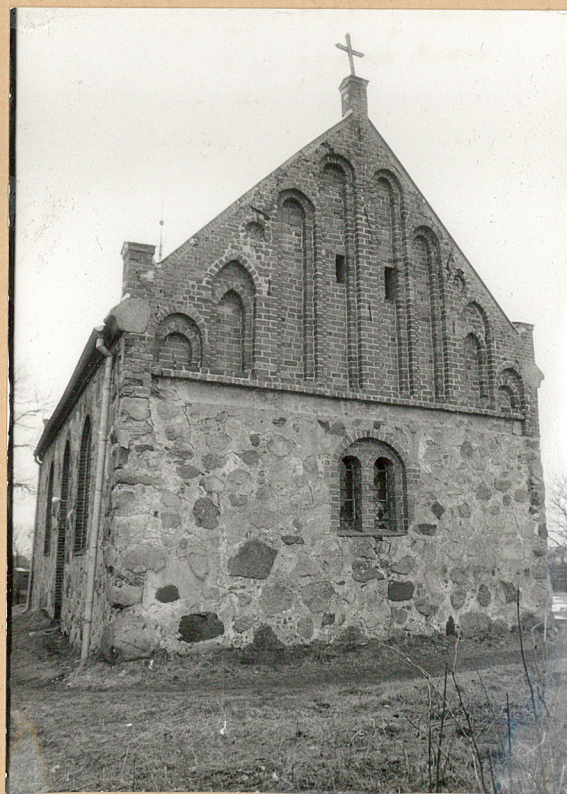
c.d. pkt. 13 i 11

c.d. pkt. 13

formy ostrołukowe, pozostałe mają nadproża półkoliste. W dwóch środkowych blendach przebito szczelinowe otwory okienne. Sterczyńy zakończone są niskimi daszkami dwuspadowymi o kaleniczkach prostopasłych do kalenicy dachu kościoła. Podobne sterczyńy posiada przeciwległy szczyt dachu w całości kamienny, częściowo otynkowany. Wszystkie elewacje wieży są podobne. Wyróżnia się tu tylko elewacja płd. przez umieszczenie w niej wejścia.

Wyposażenie i instalacje. Kościół posiada emporę organową wspartą na dwóch słupach z płycinową balustradą. Płyciny nie posiadają dekoracji. Ołtarz złożony z form gotyckich i późniejszych, przerobiony zapewne w XIXw. Forma szafowa z gotyckimi rzeźbami polichromowanymi. Nie udało się ustalić czy są to oryginały czy kopie. Chrzcielnica w formie renesansowa, drewniana. Inne wyposażenie współczesne. Kościół posiada instalację elektryczną, instalację piorunochronną oraz instalację deszczową /rymy/.

3. Elewacja wsch.

4. Widok wieży
od płd.-zach.

Wkładkę założył: Tadeusz Kubiak, XII 1992

(imie, nazwisko, data)

Miejsce przechowywania negatywów: WKZ Szczecin

ODZ 1978 z.

Mapka wsi z końca XIXw.

5. Widok na ołtarz

6. Widok na empore organową

7. Chrzcielnica 8. Fragment więźby dachowej

9. Brama wjazdowa na teren kościelny

