

A B C D E F G H I J K L Ł M N O P R S T U V W X Y Z

Nr ZACHODNIO-
POMORSKIE

1. Obiekt

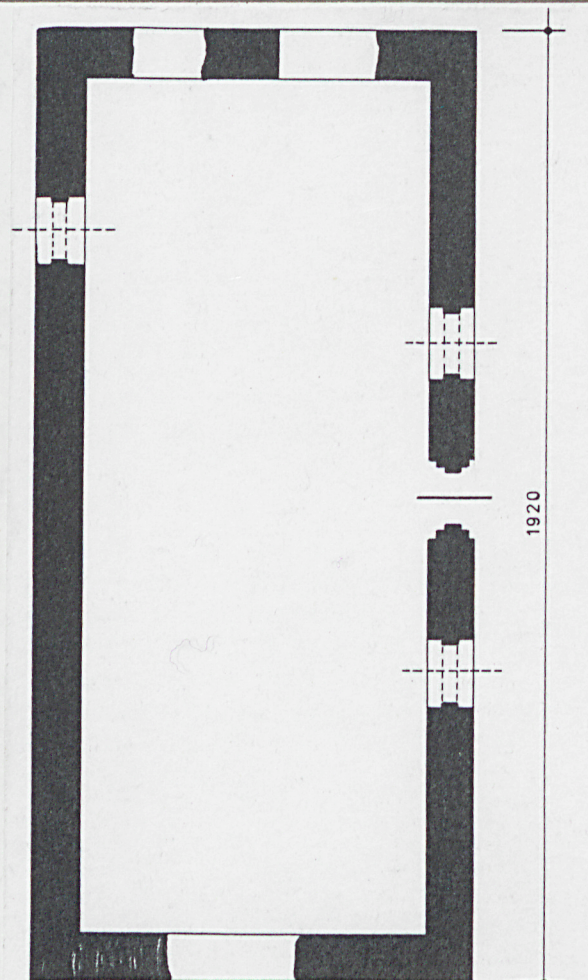
KOŚCIÓŁ - RUINA

2. Czas powstania

poł. XVI w

3. Miejscowość

R A D A C Z E W O



4. Adres Radaczewo
73-200 Choszczno

nr hipoteczny

5. Przynależność administracyjna

województwo gorzowskie

gmina Choszczno pow. CHOSZCZEŃSKI

6. Poprzednie nazwy miejscowości

Reichenbach

7. Przynależność administracyjna
przed 1 VI 1975

województwo szczecińskie

powiat Choszczno

8. Właściciel i jego adres

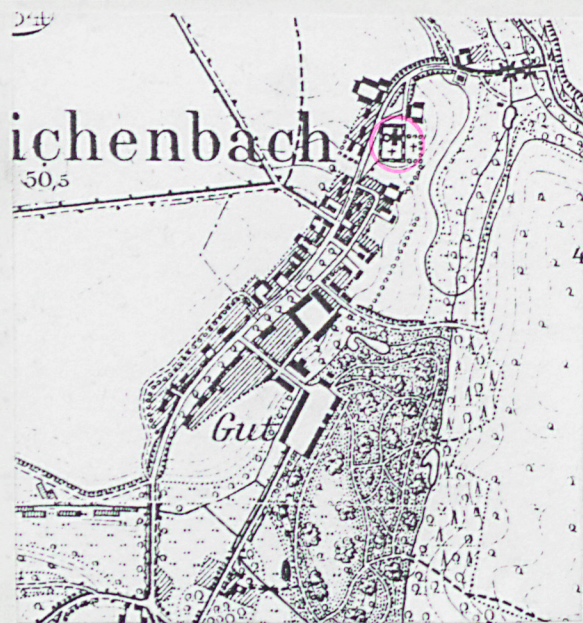
Parafia Rzymsko-Katolicka
p.w. św. Andrzeja Boboli
w Piaseczniku
Dekanat Suchań

9. Użytko obiekt nieużytkowany

obiekt nieużytkowany

10. Rejestr zabytków

Nr 357 A-621 data 23.04.1997



kon. XIX w.

O r i e n t a c j a

Radaczewo to niewielka wieś sołecka położona w półn-wschodniej części woj. gorzowskiego, oddalona ok. 8 km na półn-zachód od Choszczna (siedziby UMIG). Sąsiednie miejscowości to: od zachodu (3 km) Piasecznik; od wschodu (2 km) Sławęcin; od północy (5 km) Suchań. Wieś usytuowana na skraju niewielkiego kompleksu leśnego, w dolinie rzeki Iny, przy lokalnej (bocznej) drodze, skomunikowanej z szosą Choszczno - Suchań.

Układ przestrzenny ma formę ulicowo-placową, wytyczoną na osi SW-NE, z dużym (dominującym) zespołem pofolwarcznym w połud-wschodniej części wsi.

S y t u a c j a

Kościół - ruina zlokalizowany jest w północnej części wsi, po wschodniej stronie drogi. Działka siedliskowa regularna, prostokątna, ze śladami pierwotnego muru kamiennego, obsadzona starodrzewem liściastym (lipy, klony, wiązy). Ruina kościoła znajduje się w północnej części działki, otoczona licznymi podrostami i krzewami. Bezpośrednio po wschodniej stronie działki kościelnej znajduje się drugi cmentarz, z licznie zachowanymi (historycznymi) nagrobkami i mogiłami.

M a t e r i a ł , t e c h n i k a , k o n s t r u k c j a

Posadowienie: obiekt osadzony na kamiennych ławach fundamentowych, zagłębionych w grunt na ok. 80 cm, o szerokości ok. 140 cm.

Ściany: obwodowe murowane z kamienia polnego, spojenego tłuczniem kamienno-ceglanym i zaprawą gliniano-wapienną; ściany o przekroju ok. 100 cm. Otwory okienne i drzwiowe opracowane cegłą ceramiczną, o zróżnicowanych rozmiarach i technice obróbki; co świadczy o przebudowie obiektu.

Pierwotnie ściany od zewnątrz były nietynkowane, zaś od środka wyprawione tynkiem na gładko i bielone.

Stropy: brak. Pierwotnie drewniane, belkowy nagi.

Wieżba dachowa: brak. Pierwotnie drewniana, być może krokwiowo-jętkowa.

Pokrycie dachu: brak. Pierwotnie dachówka ceramiczna.

Posadzka: ceglana, obecnie zagruzowana.

Okna: brak. Otwory okienne o czytelnych formach jedynie w ścianie południowej, opracowane cegłą ceramiczną w układzie wozówkowym lub główkowym, przesklepione ostrołukowymi nadprożami. Pierwotnie kościół doświetlało pięć okien.

Drzwi: brak. Główny (południowy) otwór drzwiowy przesklepiony jest ceramicznym nadprożem ostrołukowym i w całości opracowany gotycką cegłą ceramiczną. Pierwotnie zawieszono tu były

c.d. wkładka nr 1

H i s t o r i a

Ewidencjonowany kościół - ruina w Radaczewie wzniesiony został w **poł. XVI wieku** (w okresie reformacyjnym). Patronat nad kościołem należał do rodziny von Güntersberg - ówczesnych właścicieli majątku.

Pierwotnie kościół w Radaczewie był filią parafii w Sławęcinie; następnie należał do synodu w Dobrzanach; od 1918 r do inspektoratu choszczeńskiego (nadal jako filia Sławęcina). Wg opisu świątyni z poł. XVIII wieku była to budowla salowa, z kamienia polnego, z drewnianą lub ryglową wieżą; patronat nad kościołem należał do rodziny von Blankensee.

W latach 1826-28 przeprowadzono remont wieży kościelnej, w pod kon. XIX wieku zastąpiono ją dzwonnica murowaną. Pod kon. II wojny światowej kościół uległ znacznemu zniszczeniu, następnie nieremontowany przetrwał do czasów współczesnych w stanie ruiny. Od 1974 r Radaczewo wchodzi w skład parafii św. Andrzeja Boboli w Piaseczniku, w ramach Archidiecezji Szczecińsko-Kamieńskiej, Dekanat Suchań.

Wg inwentarza z pocz. XX wieku w kościele znajdowało się bogate wyposażenie:

- ołtarz ambonalny z XVII-XVIII wieku, drewniany, o bogatej snycerce;
- empora patronacka, o późnorenansowej formie;
- empora organowa o analogicznych formach zdobniczych;
- epitafium rodziny von Blankensee z 1 poł. XVIII wieku, drewniane, polichromowane, z bogatą snycerką, o barokowych formach;

c.d. wkładka nr 1

<p>14. Kubatura</p> <p>ok. 750 m³ (do korony murów)</p>	<p>15. Powierzchnia wzrostowa zabudowy</p> <p>174,7 m²</p>	<p>16. Przeznaczenie pierwotne</p> <p>kościół protestancki</p>	<p>17. Użytkowanie obecne</p> <p>obiekt nieużytkowany</p>
<p>18. Prace budowlane i konserwatorskie, ich przebieg i dokumentacja</p> <p>Brak danych. Po 1945 r obiekt w stanie postępującej ruiny.</p>		<p>19. Stan zachowania (fundamenty, ściany zewnętrzne, ściany wewnętrzne, sklepienia, stropy, konstrukcje dachowe, pokrycie dachu, wyposażenie i instalacje)</p> <p>Obiekt zachowany w stanie niezabezpieczonej ruiny. Spośród pierwotnej substancji budowlanej zachowały się jedynie ściany obwodowe i to z licznymi ubytkami. Wieża wyburzona, bez śladów w terenie.</p> <p>20. Najpilniejsze postulaty konserwatorskie</p> <p>Obiekt o wartościach zabytkowych, waloryzujący krajobraz kulturowy wsi - podlega ochronie konserwatorskiej. Z uwagi na zły stan techniczny należy pilnie podjąć działania konserwatorskie w zakresie zabezpieczenia obiektu przed postępującą ruiną, a następnie odbudowy (rekonstrukcji) w oparciu o program prac konserwatorskich i uwzględnieniem potrzeb duszpasterskich miejscowej społeczności lokalnej. Wszelkie prace budowlane winny być konsultowane i nadzorowane przez WKZ w Gorzowie Wlkp.</p>	

21. Akta archiwalne (rodzaj akt, numer i miejsce przechowywania)

22. Biblioteka

H. Berghaus, Landbuch des Herzogthums Pommern und des Fürstenthums Rügen, Bd. III, Th. II, Anklam-Berlin 1868.

L.W. Brüggemann, Ausführliche Beschreibung des gegenwärtigen Zustandes des Königl. Preussischen Herzogthums Vor- und Hinter-Pommern, Bd. I, Th. II, Stettin 1784.

H. Lemcke, Die Bau- und Kunstdenkmäler des Regierungsbezirks Stettin, Hf. VII, Der Kreis Pyritz, Stettin 1906.

23. Źródła ikonograficzne i fotografia (rodzaj, miejsce przechowywania, sygnatury)

Mapa sztabowa wsi Radaczewo (Reichenbach) z kon. XIX w -
kserokopia ze zbiorów archiwum PSOZ w Gorzowie Wlkp.

24. Uwagi różne

dotyczył - A m 385

25. Opracował

tekst mgr Waldemar Witek, BSIDK Sz-n, 05.1996 r

imię, nazwisko, data, podpis

plany, rysunki mgr Waldemar Witek, BSIDK Sz-n, 05.1996 r

imię, nazwisko, data, podpis

zdjęcia fotogr. mgr Cezary Nowakowski, BSIDK Sz-n, 04.1996 r

imię, nazwisko, data, podpis

miejsce przechowywania negatywów PSOZ w Gorzowie Wlkp.

KARTA PO WYPEŁNIENIU PODLEGA OCHRONIE NA PODSTAWIE PRZEPISÓW PRAWA AUTORSKIEGO

26. Adnotacje o inspekcjach i informacjach (data, imiona i nazwiska wypełniających)

ODDZIAŁ OCHRONY ZŁOŻYŃ
ul. *196/10/10*
66-413 Gorzów Wlkp.
tel./fax 23-612,215-295

Wojewódzki Konserwator Zabytków
mgr Władysław Chrostowski

27. Załączniki

2 wkładki

1. Miejscowość R A D A C Z E W O	2. Obiekt (jak w karcie) KOŚCIÓŁ-RUINA	3. Zawartość wkładki (nazwa obiektu lub materiału uzupełniającego) tekst, sytuacja, foto
-------------------------------------	---	---

c.d. rubr. nr 12

- dwa świeczniki ołtarzowe z 1703 r, cynowe;
- kielich mszalny z 1730 r, srebrny ze złoceniami i herbami rodowymi;
- puszka na komunikanty z 1 poł. XVIII w, srebrna, z herbami;
- trzy dzwony: 1) o średnicy 90 cm, z 1503 r; 2) o średnicy 70 cm, z 1518 r; 3) o średnicy 46 cm.

c.d. rubr. nr 13

1-skrzydłowe drzwi klepkowe.

R z u t

Kościół założony został na planie prostokąta, zorientowanego na osi W-E, o wymiarach 1920 x 910 cm; front zwrócony w kierunku południowym. Do wnętrza obiektu prowadzą dwa wejścia: główne (pierwotne) w ścianie południowej; boczne (niezachowane) w ścianie zachodniej.

Pierwotnie do zachodniej ściany szczytowej dostawiona była wieża, założona na rzucie regularnego czworoboku.

B r y ł a

Kościół w Radaczewie jest w stanie półruiny, w której zachowały się jedynie fragmenty ścian obwodowych, o zróżnicowanej wysokości (od 150 do 500 cm). Pod kościołem nie stwierdzono krypt grzebalnych.

Pierwotnie świątynia nakryta była dachem 2-spadowym.

E l e w a c j e

Architektura kościoła nawiązuje do form późnogotyckiego budownictwa sakralnego, o stosunkowo prostej formie architektonicznej, bez detalu architektonicznego.

Elewacja południowa o czytelnym, pierwotnym układzie 3-osowym (symetrycznym); elewacja wschodnia 2-osowa; elewacja północna i zachodnia - jednoosiowe.

Faktura elewacji o kamiennym wątku muru cyklopowego, zaakcentowana ceglanym obramieniem otworów okiennych i drzwiowych.

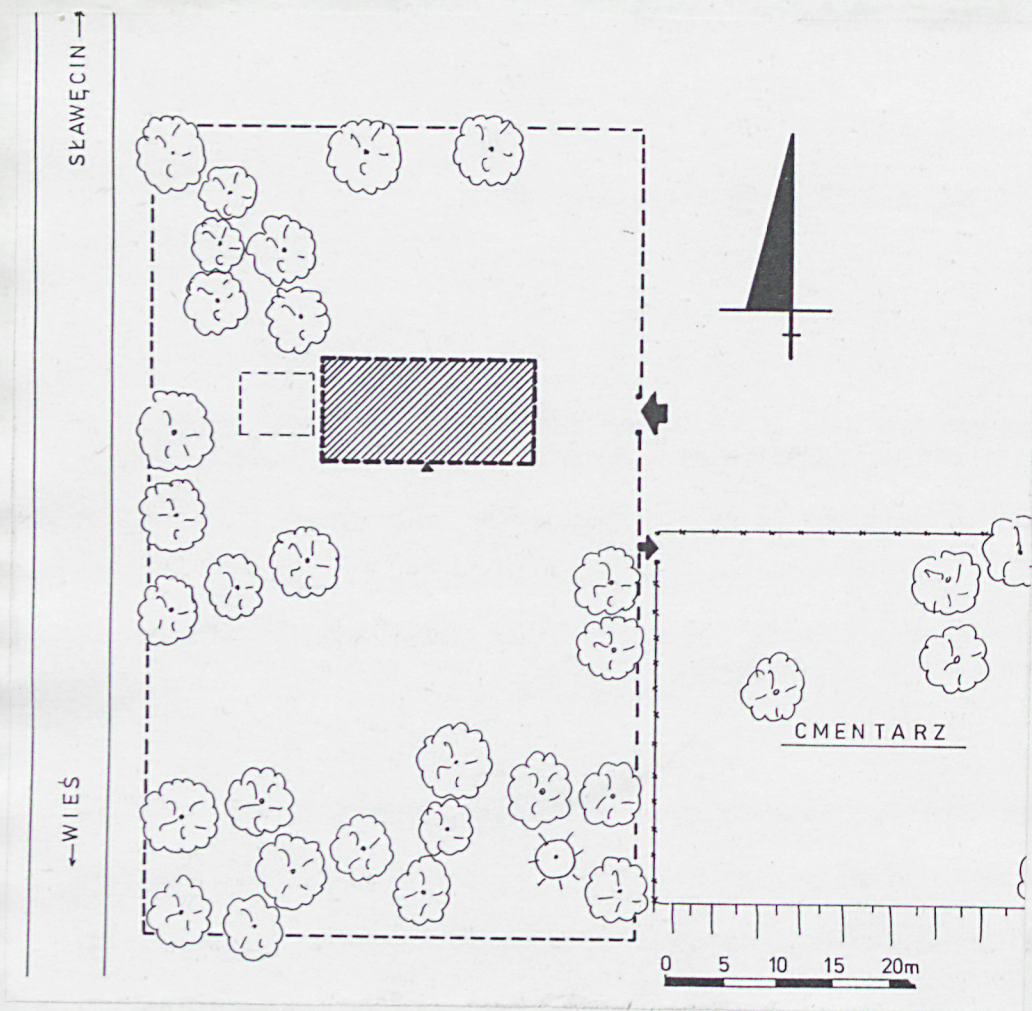
I n s t a l a c j e: brak.

Wkładkę założył: mgr W. Witek, 05.1996 r.

c.d. wkładka nr 2

Miejsce przechowywania negatywów: PSOZ w Gorzowie Wlkp.
Opr. BSIDK Sz-n, ul. Jagiełły 9a/11, tel. 489-076

Wzór ODZ 1978 r



2.



3.

1. Miejscowość RADACZEWO	2. Obiekt (jak w karcie) KOŚCIÓŁ-RUINA	3. Zawartość wkładki (nazwa obiektu lub materiału uzupełniającego) spis foto, foto
-----------------------------	---	---

Spis fotografii:

1. Radaczewo gm. Choszczno - kościół (ruina) - elewacja południowa
2. --: - elewacja zachodnia
3. --: - elewacja północna
4. --: - elewacja wschodnia
5. --: - otwór drzwiowy w ścianie południowej



Wkładkę założył: mgr. W. Witek, 05.1996 r.

Miejsce przechowywania negatywów: PSOZ w Gorz.
Opr. BSILK Sz-n, ul. Jagiełły 9a/11, tel. 489-076