

1. Obiekt

RZYMSKO-KATOLICKI KOŚCIÓŁ PARAFIALNY p.w. św. Andrzeja Boboli

2. Czas powstania

k. XV w.

3. Miejscowość

PIASECZNIK

4. Adres

73-205 Piasecznik
gm. Choszczno

nr hipoteczny

5. Przynależność administracyjna

województwo gorzowskie

gmina Choszczno pow. Choszczno

6. Poprzednie nazwy miejscowości

Petznick

7. Przynależność administracyjna
przed 1 VI 1975

województwo szczecińskie

powiat Choszczno

8. Właściciel i jego adres

Kuria Szczecińsko-Kamińska
ul. Królowej Korony Polskiej 23 e
70-485 Szczecin

9. Użytkownik i jego adres

Rzymsko-katolicka parafia p.w. św. Andrzeja Boboli
73-205 Piasecznik

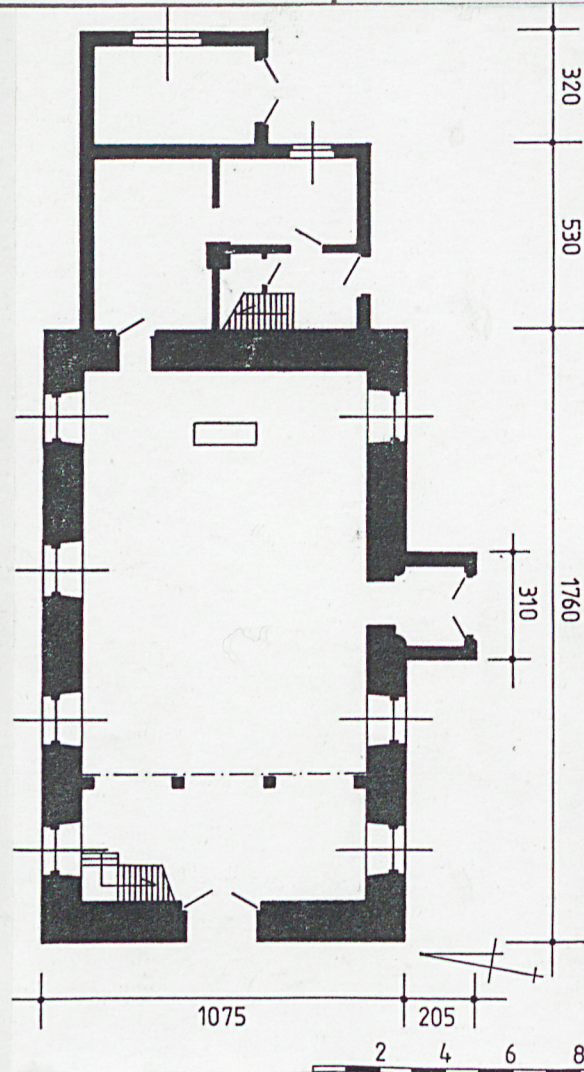
10. Rejestr zabytków

Nr 447
A-599

data 20.04.1998



1.



Sytuacja

Piasecznik to duża wieś sołecka, znajdująca się w odległości ca 9 km na północny-zachód od Choszczna, przy drodze w kierunku Stargardu Szczecińskiego. Pierwotny układ przestrzenny osady nieczytelny; obecnie forma osady zbliżona jest do widlicy. Najstarszą częścią wsi jest jej północno-zachodni kraniec, położony na przesmyku pomiędzy dwoma jeziorami. Zwarta, rolnicza w charakterze zabudowa Piasecznika rozmieszczona jest przy trzech drogach, prowadzących w kierunku Radaczewa, Ziemomyśla i Lipki. Na północno-zachodnim krańcu wsi, po południowo-zachodniej stronie drogi, zespół pofolwarczny.

Kościół wzniesiony jest na północno-zachodnim krańcu wsi, po północno-wschodniej stronie drogi. Parcela kościelna, wyniesiona nieznacznie ponad poziom drogi, pełniąc pierwotnie funkcję cmentarza, ogrodzona murem kamiennym i obsadzona w zachodniej części pojedynczymi drzewami (dęby, kasztanowce, jesiony). Po południowej stronie świątyni zachowany kamienny obelisk, upamiętniający poległych w czasie I wojny światowej.

Materiał, technika, konstrukcja

Posadowienie - obiekt osadzony na ławach fundamentowych z kamieni polnych, spojonych zaprawą wapienną (głębokość osadzenia nie rozpoznana z uwagi na konieczność przeprowadzenia stosownych badań architektonicznych). Cokół obiektu architektonicznie nie wyodrębniony.

Ściany obwodowe świątyni murowane z nieobrobionego kamienia narzutowego; pierwotne spoiny z zaprawy wapiennej zmieszanej z okrzeskami kamiennymi i tłuczniem ceglany zostały wtórnie zatarte zaprawą wapienno-cementową. Zachodnia ściana szczytowa - po 1945 r. - częściowo wtórnie przemurowana kamieniem, wyprawiona na gładko tynkiem wapienno-cementowym o naturalnym kolorze materiału (podobnie utrzymana jest ściana wschodnia). Wieniec murów obwodowych wykonany z cegły ceramicznej o standardowych wymiarach. Grubość ścian obwodowych korpusu ca 110 cm. Ściany przedsionka-kruchty murowane z cegły ceramicznej na zaprawie wapiennej, nietynkowane; watek muru wozówkowo-główkowy, krzyżowy. Grubość ścian przedsionka ca 40 cm. Od strony wnętrza ściany nawy wyprawione grubym tynkiem wapiennym i malowane farbą wapienno-klejową w kolorze morelowym (ściana wschodnia i rozglifienia otworów okiennych na biało).

c. d. wkładka nr 1

Piasecznik to stara, średniowieczna wieś o metryce - najprawdopodobniej - XIII-wiecznej, stanowiąca pierwotnie przypuszczalnie własność joannitów korytowskich. W końcu XIII w. własność książąt pomorskich, a następnie możnego rodu pomorskiego Wedlów z Krępcewa. W początkach XVI w. własność Jakuba von Gunterberga; później w granicach domeny królewskiej. Folwark domenalny założony w 1774 r. W XVIII i XIX w. wieś bogatych chłopów. W 1868 r. wieś liczyła 25 gospodarstw chłopskich, 3 zagrodnicze; łącznie 85 budynków mieszkalnych, 2 budynki przemysłowe i 55 budynków gospodarczych. W tym samym czasie w majątku domenalnym było 21 budynków mieszkalnych.

Kościół wzniesiony został w końcu XV w. być może jako fundacja rodziny von Gunterberg (wymieniony wyżej Jakub ufundował w 1517 r. dzwon dla tutejszej świątyni; obecnie zresztą nie zachowany). Od drugiej połowy XVI w. kościół przejęli protestanci. W okresie tym mieściła się tu siedziba parafii, należąca do synodu w Dobrzanach i mająca filię w Ziemomyślu. W dru-

c.d. wkładka nr 1

<p>14. Kubatura</p> <p>1574 m³</p>	<p>15. Powierzchnia użytkowa</p> <p>195, 5 m²</p>	<p>16. Przeznaczenie pierwotne</p> <p>kościół rzymsko-katolicki</p>	<p>17. Użytkowanie obecne</p> <p>kościół rzymsko-katolicki</p>
<p>18. Prace budowlane i konserwatorskie, ich przebieg i dokumentacja</p> <p>Kościół odbudowany ze zniszczeń wojennych w 1969 r. W 1995 r. zmieniono pokrycie dachu.</p>		<p>19. Stan zachowania (fundamenty, ściany zewnętrzne, ściany wewnętrzne, sklepienia, stropy, konstrukcje dachowe, pokrycie dachu, wyposażenie i instalacje)</p> <p>Ogólny stan zachowania obiektu dobry, nie wykazujący zagrożeń konstrukcyjnych. Korozja powierzchniowa cegieł muru przed-sionka-kruchty. Zacieki na tynkach ścian wnętrza.</p> <p>20. Najpilniejsze postulaty konserwatorskie</p> <p>Zaleca się wpis do rejestru zabytków woj. gorzowskiego.</p> <p>W ścianie wschodniej zaleca się usunięcie tynków zewnętrznych oraz zmianę formy zewieńczenia nadproża otworu drzwiowego na ostrołukową i odtworzenie okienka w szczycie dachu. Wskazane rozebranie przybudówek przy wschodnim szczycie obiektu oraz przywrócenie pierwotnego pokrycia ceramicznego. Wnętrze obiektu wymaga odnowienia.</p>	

21. Akta archiwalne (rodzaj akt, numer i miejsce przechowywania)

22. Biblioteka

H. Berghaus, Landbuch des Herzogthums Pommern und des Furstenthums Rugen, Th. II, Bd. III, Anklam - Berlin 1868.

H. Lemcke, Die Bau- und Kunstdenkmäler des Regierungsbezirks Stettin, Hft. VII, Der Kreis Pyritz, Stettin 1906.

J. Nowacki, Archidiecezja poznańska w granicach historycznych i jej ustrój, Poznań 1964.

C. Nowakowski, W. Witek, Katalog architektury sakralnej gm. Choszczno, BSiDK Szczecin, 1996 r.

23. Źródła ikonograficzne i fotografia (rodzaj, miejsce przechowywania, sygnatury)

Reprodukcja mapy topograficznej wsi z 1891 r. wg negatywu z Prac. Fot. PKZ Szczecin

24. Uwagi różne

Arch. em. nr 583

25. Opracował

tekst mgr Cezary Nowakowski, BSiDK Szczecin, maj 1996 r.
imię, nazwisko, data, podpis

plany, rysunki mgr Cezary Nowakowski, BSiDK Szczecin, maj 1996 r.
imię, nazwisko, data, podpis

zdjęcia fotogr. mgr Cezary Nowakowski, BSiDK Szczecin, maj 1996 r.
imię, nazwisko, data, podpis

miejsce przechowywania negatywów WKZ Gorzów Wlkp.

KARTA PO WYPEŁNIENIU PODLEGA OCHRONIE NA PODSTAWIE PRZEPISÓW PRAWA AUTORSKIEGO

26. Adnotacje o inspekcjach, informacje o zmianach (daty, imiona i nazwiska wypełniających)

19/02/95
Państw. Służba Ochrony Zabytków
ODDZIAŁ WOJEWÓDZKI
ul. Jagiellończyka 8
66-413 Gorzów Wlkp.
tel./fax 223-612, 215-295

[Signature]
Wojewódzki Konserwator Zabytków
mgr Władysław Chrostowski

27. Załączniki

3 wkładki szczegółowe

1. Miejscowość	2. Obiekt	3. Zawartość wkładki (nazwa obiektu lub uzupełnienia)
PIASECZNIK	RZYMSKO-KATOLICKI KOŚCIÓŁ PARAFIALNY p.w. św. Andrzeja Boboli	tekst, fotografie, sytuacja

c. d. rubr. nr 12 - giej połowie XVIII w. wymieniany był w Piaseczniku kaznodzieja i kościelny. W tym też czasie, po zachodniej stronie kościoła dobudowano wieżę w konstrukcji ryglowej, lokując ją - najprawdopodobniej - w miejscu starszej (zniszczona ona została w czasie II wojny światowej). W 2. poł. XIX w., przed południowym wejściem dobudowano neogotycką kruchtę, a przy okazji przebudowano otwory okienne. 18. II. 1945 r. kościół w znacznym stopniu został zniszczony wskutek pożaru (spłonęła m. in. wieźba i wyposażenie ruchome). Do odbudowy przystąpiono dopiero w latach 60-tych. Prace rewaloryzacyjne zakończono w 1969 r.; 16 października tegoż roku obiekt został poświęcony i oddany do użytku. 12. IX. 1974 r. w Piaseczniku erygowana została parafia p.w. św. Andrzeja Boboli. Świątynia otrzymała wtedy nowy wystrój i wyposażenie (m. in. mozaikę naścienną i ławki). W latach 70-tych, do wschodniej ściany kościoła dobudowano przybudówkę mieszkalną (z usytuowaną w przyziemiu salką katechetyczną) z garażem.

Kościół z Piasecznika jest późnogotycką salową świątynią bezwieżową o formach i gabarytach charakterystycznych dla wiejskiego budownictwa sakralnego z tego okresu. Formy bryły i elewacji tego typu obiektów pozostawały w opozycji do monumentalnych świątyń miejskich wznoszonych w bliższych i dalszych okolicach.

c. d. rubr. nr 13 - Wieźba dachowa krokwiowo-jętkowa (jętki rozmieszczone w dwóch poziomach), historycznie i typologicznie wtórna (wykonana po 1960 r.). Elementy użyte do konstrukcji obrobione mechanicznie o nieznacznym przekrojach.

Pokrycie dachu z blachy ocynkowanej, ułożonej na deskach, nabitych na krokwiach.

Okna - otwory okienne w formie stojących, smukłych prostokątów, przesklepionych ostrołukowymi nadprożami i ujętych płaskimi opaskami, wykonanymi z cegły ceramicznej. Stosunek szerokości do wysokości otworów jak ca 2 : 5. W węgarach, nieznacznie rozglifionych w kierunku wnętrza, otworów okiennych osadzone są stałe, pojedyncze okna w metalowych ramach z przeszkleniem witrażowym (białe i żółte szybki w układzie romboidalnym z medalionami figuralnymi św. Andrzeja Boboli, bł. Marii Boretti, św. Cecylii, św. Józefa, Jana Pawła II, św. Stanisława Kostki i św. Maksymiliana).

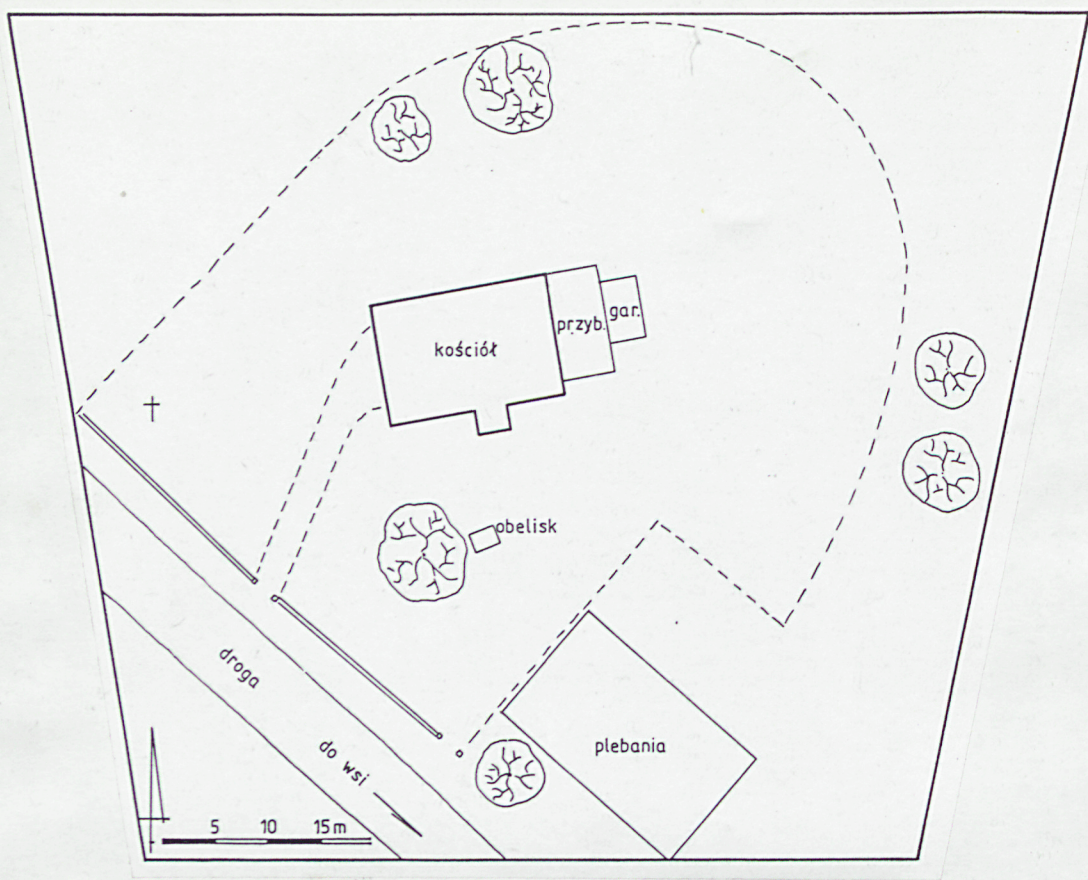
Drzwi - stolarka drzwiowa w całości wtórna, wykonana po 1960 r. Drzwi w ścianie zachodniej i w przedsionku południowym dwuskrzydłowe, ramowo-klepkowe (klepki nabijane w jodełkę), zawieszane na zawiasach hakowo-pasowych i zamykane pionowymi i poziomymi zasuwami. Otwór drzwiowy kruchty, przesklepiony nadprożem w formie łuku odcinkowego, zwieńczony jest ostrołukowym nadwietlem z wypełnieniem maswerkowym i przesz-

Wkładkę założył: mgr. Cezary Nowakowski...BSiDK.Szczecin, maj 1996 r.

c. d. wkładka nr 2

Miejsce przechowywania negatywów: WKZ.Gorzów.Włkp.....

Wzór ODZ 1978 r.



2.



3.

1. Miejscowość	2. Obiekt	3. Zawartość wkładki (nazwa obiektu lub uzupełnienia)
P I A S E C Z N I K	RZYMSKO-KATOLICKI KOŚCIÓŁ PARAFIALNY p.w. św. Andrzeja Boboli	tekst, fotografie

c. d. rubr. nr 13 - kleniem, wykonanym ze szkła ornamentowego.

Podłogi - podłóże nawy wyłożone płytkami lastrykowymi, a ciągi komunikacyjne płytkami terakoty. W obrębie części prezbiterialnej podwyższenie z podłogą deskową, obłożoną na krawędziach płytami pilśniowymi. W przedsionku-kruchcie posadzka z płytek ceramicznych.

Stropy - nawę kościelną przykrywa drewniany (wykonany w trakcie powojennej odbudowy) strop pseudolustrzany; środkowa część płaska, boczne w formie ukośnych faset. Deski pułapu podbite są do dolnego poziomu jętek i krokwi oraz pomalowane farbą olejną.

Schody prowadzące na emporę jednobiegowe, drewniane, policzkowe, zaopatrzone w metalową poręcz, osadzoną w takiejż balustradzie. Schody pomalowane farbą olejną.

Rzut

Obiekt wzniesiony na planie prostokąta o wymiarach 1760 x 1075 cm, zorientowanego na osi W - E. Do wnętrza świątyni prowadzą dwa wejścia, z których południowe poprzedzone jest XIX-wieczną przybudówką-kruchtą (310 x 205 cm), dostępną od strony południowej. Drugie wejście od strony zachodniej umieszczone jest na osi (poprzedzone one było pierwotnie wieżą).

Bryła

Opisywany kościół jest obiektem prostopadłościennym, nakrytym dość wysokim dachem dwuspadowym (pierwotnie dach był o conajmniej kilkadziesiąt centymetrów wyższy). Wysokość całkowita korpusu nawowego ok. 1020 cm; stosunek wysokości ścian do wysokości dachu jak ca 3 : 2. Jednokondygnacyjny korpus nawowy nie jest podpiwniczony (brak informacji o istnieniu krypt grzebalnych); poddasze nie posiada charakteru użytkowego.

Elewacje

Pierwotna kompozycja architektoniczna elewacji została częściowo zatarta w wieku XIX, kiedy to dokonano regotyzacji, polegającej na przebudowaniu otworów okiennych (ich rytm został jednak zachowany) i dostawieniu przedsionka-kruchty. Część przekształceń elewacji pochodzi ponadto z 2. poł. XX w., kiedy to zamurowano m. in. okienko w zachodniej ścianie korpusu oraz arkadowe, zestopniowane blendowanie wschodniego szczytu dachu. Obecnie podziały architektoniczne elewacji tego salowego kościoła oparte są na rytmie przepruć okiennych i drzwiowych (elewacja północna i południowa 4-osiowe, elewacja zachodnia 1-osiowa). Elewacja południowa akcentowana neogotyckim przedsionkiem

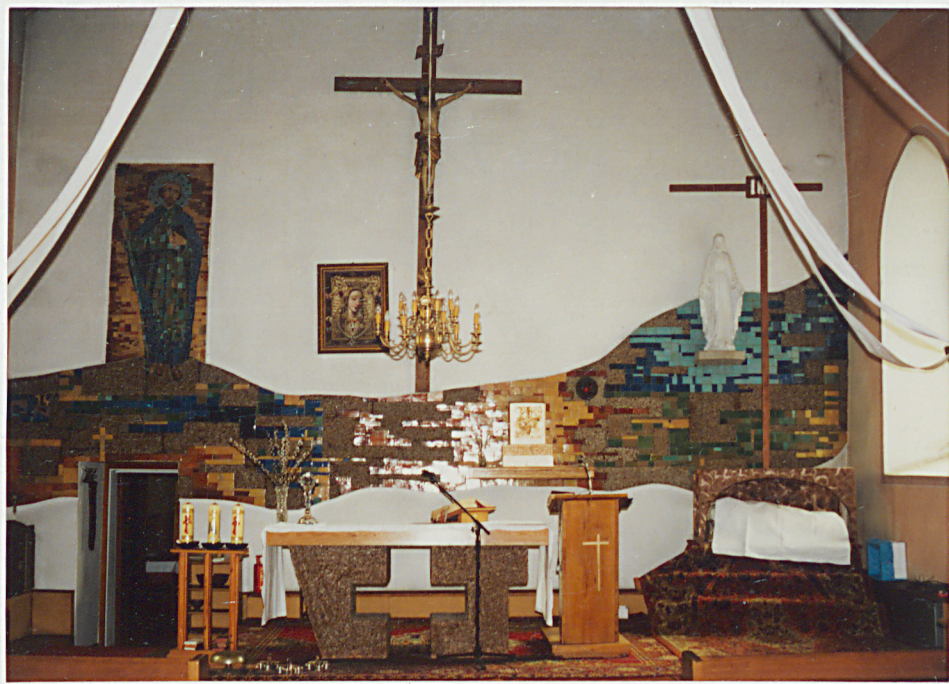
Wkładkę założył:mgr Cezary Nowakowski, BSiDK Szczecin, maj 1996 r.

c.d. wkładka nr 3

Miejsce przechowywania negatywów:WKZ.Gorzów Wlkp.....



4.



5.



6.

1. Miejscowość P I A S E C Z N I K	2. Obiekt RZYMSKO-KATOLICKI KOŚCIÓŁ PARAFIALNY p. w. św. Andrzeja Boboli	3. Zawartość wkładki (nazwa obiektu lub uzupełnienia) tekst, fotografie, spis fotografii
---------------------------------------	--	---

c. d. rubr. nr 13 - umieszczonym w osi wejścia do kościoła. W przedsionku tym zwraca uwagę maswerkowe nadświetle drzwi oraz zwieńczenia szczytu dachu w formie cokołowych, ostrosłupowych fial. Podziały horyzontalne artykułowane jedynie liniami, wyznaczonymi przez ceglane podokienniki oraz zestopniowany, nietynkowany gzyms podokapowy.

Wnętrze kościoła po odbudowie otrzymało współczesny wystrój, nie nawiązujący do form historycznych. Przy zachodniej ścianie empora o żelazo-betonowej konstrukcji. Na ścianie wschodniej wielobarwna mozaika z wyobrażeniem patrona kościoła - św. Andrzeja Boboli. Pozostałe ściany - nie posiadające żadnych elementów wystroju - pomalowane farbą wapienno-klejową w kolorze morelowym.

Wyposażenie kościoła sprzed 1945 r. nie zachowało się. Kopia Matki Boskiej Ostrobramskiej, zawieszona na wysokim na 350 cm krucyfiksie, przywieziona została w 1945 r. przez p. [REDAKTED] z terenów zabużańskich.

Instalacje: elektryczna, wodno-kanalizacyjna, c. o. (etażowe), odgromowa.

Spis fotografii:

1. Elewacja południowa
2. Przybudówka przy wschodniej ścianie szczytowej
3. Elewacja północna
4. Widok ogólny działki przykościelnej od strony północno-zachodniej
5. Wnętrze kościoła - widok ogólny w kierunku ołtarza
6. Wnętrze kościoła - widok w kierunku empory
7. Fragment więźby dachowej

Wkładkę założył: mgr. Cezary Nowakowski, BSiDK Szczecin, maj 1996 r.

Miejsce przechowywania negatywów: WKZ Gorzów Wlkp.



7.