

A B C D E F G H I J K L M N O P R S T U V W X Y Z Nr

1. Obiekt

KLASZTOR POCYSTERSKI - OB. PLEBANIA

2. Czas powstania

ok. 1350 r.

3. Miejscowość

BIERZWNIK

11 Zdjęcia. rzut, przekrój, sytuacja, orientacja



78251



78252



78253

4. Adres Bierzwnik, gm. Bierzwnik
woj. gorzowskie

nr hipoteczny

5. Przynależność administracyjna

województwo gorzowskie

gmina Bierzwnik

6. Poprzednie nazwy miejscowości

Marienwalde

7. Przynależność administracyjna
przed 1 VI 1975

województwo szczecińskie

powiat Choszczno

8. Właściciel i jego adres Kościół par.
p.w. Matki Boskiej Szkaplen-
nej w Bierzwniku, Bierzwnik,
p-ta 73-240 Bierzwnik, gm.
Bierzwnik

9. Użytkownik i jego adres

J.W.

10. Rejestr zabytków

Nr 413
277

data 5.09.1992
1958 r.

12. Autorzy, historia obiektu, określenia stylu.

Klasztor zbudowany w 2 poł. XIV wieku przez zakon cystersów, osiadłych w Bierzwniku w 1293 r. Klasztor w Bierzwniku był filią macierzystego Konwentu w Kołbaczu. Licznie uposażony, już w 1313 r. uzyskuje samodzielność i niezależność gospodarczą. W l. 1325-1335 zastój rozwoju gospodarczego i zniszczenie budynków, które wcześniej zostały wzniesione. W 1347 r. ponowne zniszczenie zabudowań. Od poł. XIV w. zaczyna się okres świetnej koniunktury gospodarczej i w tym czasie powstaje założenie, na które składał się trzynawowy, siedmioprzęsłowy kościół, z wielobocznie zamkniętym prezbiterium, do którego od południa przylegała zabudowa claustum. Były to najprawdopodobniej trzy skrzydła z wirydarzem. Na południe od klasztoru usytuowane były zabudowania gospodarcze. Po sekularyzacji klasztoru w 1539 r. budynki klasztorne przechodzą na własność margrabiego Jana, który tworzy tu domę państwową. W części zabudowań klasztornych urządził się mieszkanie dla administratora majątku ziemskiego. W ciągu XVII i XVIII w. zabudowania klasztorne, po uprzedniej adaptacji, pełnią funkcję pałacu myśliwskiego elektora brandenburskiego. Na początku XIX w. pożar niszczy całe założenie. Dzieło zniszczenia pogłębia miejscowa ludność rozbierając mury klasztoru. Ok. 1850 r. usunięto część dekoracji architektonicznych - konsol - z wnętrza klasztornych "po-nieważ lud mógłby się z tych ozdób natrząsać". Z całego założenia zniszczonego ponownie w 1945 r., pozostały do dziś: skrzydło wschodnie

13. Opis (sytuacja, materiał i konstrukcja, rzut, bryła, elewacje, wnętrze, wyposażenie, instalacje)

Zabudowania poklasztorne usytuowane na północnym skraju wsi, na wzniesieniu pomiędzy drogą wiejską a jeziorem Bierzwnik. Zachowane dwa skrzydła klasztorne ustawione są względem siebie prostopadle. Po północnej stronie skrzydła wsch. znajduje się kościół.

Zbudowany z cegły na fundamentach kamiennych. Cegły o zróżnicowanych wymiarach w wiązaniu wendyjskim, gotyckim i wielowozówkowym. W piwnicach sklepienie kolebkowe o płaskiej strzałce. W parterze, w krużgankach sklepienie krzyżowe /częściowo zniszczone/ nad pozostałymi częściami budynku nowe stropy ceglane na belkach stalowych, drewniane lub we fragmentach sklepienia krzyżowe i sklepienia kolebkowe. Więźba dachowa nowa, drewniana o ustroju płatwiowo-kleszczowym, kryta dachówką, Stołarka założona po 1945 r. Posadzki ceramiczne, częściowo podłogi i częściowo betonowe.

Założony na rzucie dwóch prostokątów ustawionych względem siebie prostopadle. Skrzydło wsch. o wymiarach 19,96 x 11,50, skrzydło południowe 28,30 x 11,15 m. To ostatnie zryzalitowane w części południowo-zachodniej. Układ pomieszczeń w obu skrzydłach - dwutraktowy, złożony z krużganków od strony dziedzińca, i szeregu nierównych powierzchniowo pomieszczeń od strony zewnętrznej.

Oba skrzydła klasztorne obecnie parterowe, częściowo podpiwniczone przykryte dachami dwuspadowymi. Zryzalitowana partia skrzydła południowego przykryta również dachem dwuspadowym z trójkątnym szczytem od południa.

Elewacje obu skrzydeł opracowane odmiennie, tak od strony dziedzińca jak i na zewnątrz. Zachodnią elewację skrzydła wschodniego dzielią cztery ostrołukowe przeszklone arkady. W północnej partii tej elewacji ślady po dwóch zamurowanych arkadach, a w narożniku przy skrzydle pd. ślad po jednej arkadzie. Elewacja zewnętrzna - wsch. - tego skrzydła, dwunastoosiowa podzielona rytmem ostrołukowych okien i ostrołukowym portalem w piątej osi od strony południowej. Na elewacji - ślady po przyporach. Południową elewację skrzydła dzielią trzy ostrołukowe okna.

Północna elewacja skrzydła południowego siedmioosiowa z zamurowanym otworem przy narożniku wsch. Osie wyznaczone rytmem ostrołukowych okien i portalem. Zachodnia część tej elewacji bez żadnych podziałów. Elewację zachodnią, trzyosiową dzielią dwa ostrołukowe okna i portal na osi. Od południa elewacja sześcioksiowa z oknami ostrołukowymi i wejściem w drugiej osi od zachodu. Wszystkie elewacje gładkie, bez detalu architektonicznego.

Wnętrza obu skrzydeł w dużej części zachowały swój średniowieczny charakter. Najbardziej charakterystyczne dla założenia są krużganki przesklepione krzyżowo-żebrowo z zachowanymi niemal w całości wspornikami żeber sklepiennych. Sklepienia krzyżowo-żebrowe pomieszczeń poza krużgankami nie zachowały się, ale istnieją fragmenty wsporników żeber, pachy sklepienne i fragmenty żeber. W kilku pomieszczeniach skrzydła południowego zachowały się też sklepienia kolebkowe, założone tu w trakcie XVIII-wiecznej przebudowy. Układ pomieszczeń poza krużgankami jest już kompozycją nowożytną, przy czym istnieje możliwość teoretycznej rekonstrukcji układu wnętrza średniowiecznych.

Na wyposażenie wnętrza obu skrzydeł klasztornych składają się głównie:

<p>14. Kubatura</p> <p>ok. 8.000 m³</p>	<p>15. Powierzchnia użytkowa</p> <p>ok. 1.500 m²</p>	<p>16. Przeznaczenie pierwotne</p> <p>klasztor cystersów</p>	<p>17. Użytkowanie obecne</p> <p>zakrystia, plebania, salki katechetyczne kościoła parafialnego.</p>
<p>18. Prace budowlane i konserwatorskie, ich przebieg i dokumentacja</p> <p>Skrzydła klasztorne zniszczone w 1945 r. zostały zabezpieczone w 1957 r. przez prowizoryczne przykrycie dachami. Projekt zabezpieczenia trwałego wykonał inż. Z. Konarzewski w 1957 r. Prace wykonano w 1961 r. kryjąc oba skrzydła dachami dwuspadowymi i pokryciu ceramicznym. W 1967 r. dr inż. Z. Konarzewski wykonał ekspertyzę stanu technicznego klasztoru oraz projekt zabezpieczenia który zrealizowano tylko częściowo i to sposobem gospodarczym. Prace porządkowe w obu skrzydłach - typu uprzątnięcie gruzów, oszklenie okien i zamknięcie pomieszczeń drzwiami, przeprowadzali proboszczowie kościoła a zwłaszcza ks. proboszcz</p>		<p>19. stan zachowania (fundamenty, ściany zewnętrzne, ściany wewnętrzne, sklepienia, stropy, konstrukcje dachowe, pokrycie dachu, wyposażenie i instalacje)</p> <p>Stan zachowania fundamentów, ścian zewnętrznych i wewnętrznych klasztoru oceniono w ekspertyzie z 1967 r. jako zadowalający - i stan ten nie uległ pogorszeniu, choć w ścianach tych nadal są ubytki w licu i spoinach. Sklepienia krużganków, po częściowym zabezpieczeniu są również w stanie zadowalającym ale kwalifikują się do generalnej konserwacji. We wnętrzach skrzydła wsch. nadal brakuje sklepień. Pomieszczenia w skrzydle południowym są sukcesywnie remontowane. Konstrukcja i pokrycie dachu w stanie dobrym. Wyposażenie - a więc konsole, posadzki, stolarka kwalifikują się do konserwacji. Instalacja do uzupełnienia.</p>	
		<p>20. Najpilniejsze postulaty konserwatorskie</p> <p>Koniecznym jest opracowanie całłościowego programu odbudowy i adaptacji wnętr obu skrzydeł. W programie tym wskazane jest określenie elementów do rekonstrukcji /np. sklepienia w skrzydle wschodnim/, do zabezpieczenia i konserwacji /np. wnętrza krużganków w obu skrzydłach/ oraz elementów, które należy wymienić bądź uzupełnić - posadzki, podłogi, stolarka okienna i drzwiowa.</p>	

21. Akta archiwalne (rodzaj akt, numer i miejsce przechowywania)

1. Statua Capitulum Generalium t.3, s.310, Nr 8
2. Cod. dipl. Brand I 282, III 225, 241

22. Bibliografia

1. P. Hoffmann, Nordische Zisterieienserkirchen Essen 1912 r.
2. F. Winter, Die Cistercienser des Nordöstlichen Deutschlands. Gotha 1871 .n
3. H. Berghaus, Landbuch ..., t. III, 1856 r., s.379-380.
4. Heimat Kalender für den Kreis Arnswalde 1939 r., s.57.
5. Niessen P., Diplomatische Fälschungen der Zisterzienser von Himmelstätt und Marienwalde w; Mitteilungen des Vereins für Geschichte der Neumark R. 1892.

23. Źródła ikonograficzne i fotografia (rodzaj, miejsce przechowywania, sygnatury)

1. Fotografie zespołu z pocz. XX w. Reprod. w; Heimat Kalender ..., op. cit., s.57, 58.
2. Fotografie zespołu w stanie z 1957 i 1960 r. Neg. archiwalne ze zbiorów WKZ Szczecin.

24. Uwagi różne

25. Opracował

tekst Kazimiera Kalita-Skwirzyńska, sierpień 1987 r.

imię, nazwisko, data, podpis

plany, rysunki Kazimiera Kalita-Skwirzyńska, sierpień 1987 r.

imię, nazwisko, data, podpis

zdjęcia fotogr. Barbara Sańko, lipiec 1987 r.

imię, nazwisko, data, podpis

miejsce przechowywania negatywów PP PKZ 0/Szczecin

Karta po wypełnieniu podlega ochronie na podstawie przepisów prawa autorskiego

26. Adnotacje o inspekcjach, informacje o zmianach (daty, imiona i nazwiska wypełniających)

27. Załączniki

1. Miejscowość	2. Obiekt (nazwa jak w karcie)	3. Zawartość wkładki (nazwa obiektu lub materiału uzupełniającego)
BIERZWNIK	KLASZTOR POCYSTERSKI	c.d. p-tu 12 oraz c.d. p-ktu 13

Punkt 12. mieściła się zakrystia, biblioteka i kapitułarz. W skrzydle południowym refektarz, dormitorium oraz inne pomieszczenia zakonne. Do 1945 r. budynki klasztorne użytkowane były przez administratorów majątku ziemskiego. Po 1945 r. obiekt nieużytkowany, za wyjątkiem pn. części skrzydła wschodniego adaptowanego na zakrystię kościoła.

Punkt 13. skrzydła wschodniego. Są to wsporniki ceramiczne o dekoracji dwojakiego typu a mianowicie dekoracji roślinnej i figuralnej. Roślinny dekoracja wsporników potraktowana dość schematycznie złożony z liści łodyg i pnączy w dekoracyjnych okładkach. Drugi typ dekoracji to głównie rzeźbione dość rustykalnie głowy a także popiersia m.in. diabłów. Wiele wsporników nie posiada obecnie dekoracji rzeźbiarskiej, gdyż ta została skuta w XIX w.
Instalacja elektryczna.



78242



78249



78250



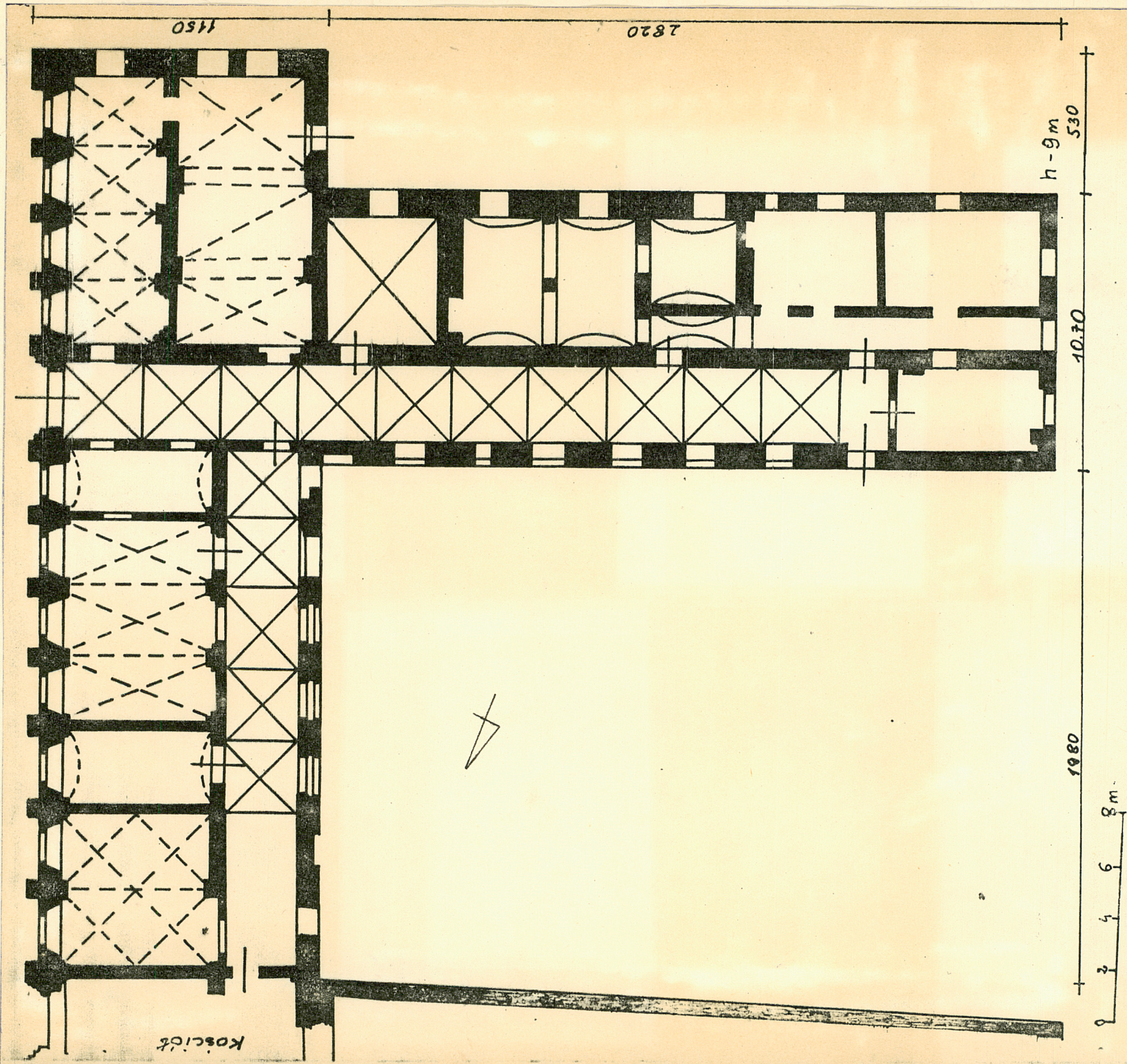
78257

Wkładkę założył: Kazimiera Kalita Skwirzyńska
(imię, nazwisko, data)

Miejsce przechowywania negatywów: PP. PKZ O/Szczecin

Jed. W.A. Olsztyn z. 135/S
OZGrafi. Z.P. Ostróda z. 676 n. 40 000

Wzór ODZ 1978 r.



78260



78254

WKLADKA DO KARTY EWIDENCYJNEJ ZABYTKOW ARCHITEKTURY I BUDOWNICTWA

1. Obiekt

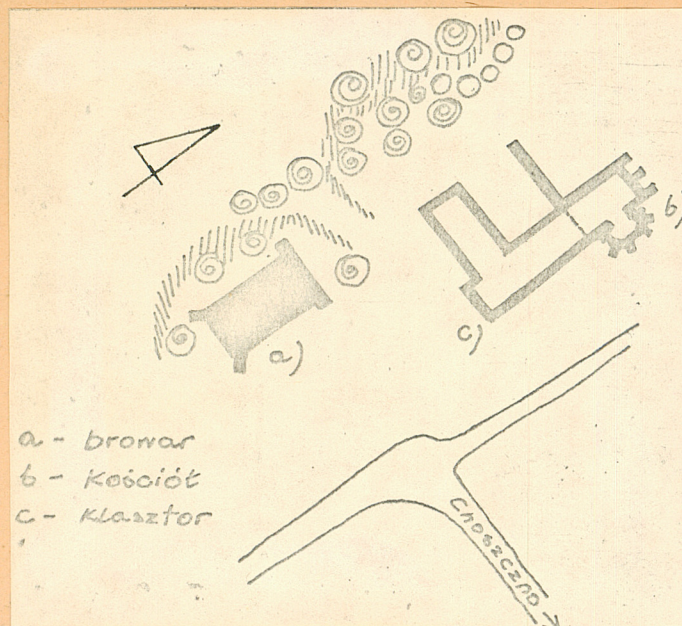
2. Miejscowość

3. Zawartość teczki

Klasztor pocysterski

Bierzwnik

Plan sytuacyjny, fotografie



78256



78269



78268



78265

1. Miejscowość... BIERZWNIK
2. Gmina... BIERZWNIK
3. Województwo... GORZÓWSKIE

4. Obiekt (nazwa jak w karcie)
KLASZTOR CYSTERSÓW

5. Zawartość wkładki (nazwa materiału uzupełniającego)

LUSTRACJA 1994



Wkładkę założył: 12/1997.....
(imię, nazwisko, data)

Miejsce przechowywania negatywów: