

A B C D E F G H I J K L Ł M N O P R S T U V W X Y Z

Nr

ZACHODNIO-
POMORSKIE

1. Obiekt 239/1

PAŁAC

2. Czas powstania

1.60-70-te XIX w.
- k. XIX w.

3. Miejscowość

SĄDÓW

4. Adres

Sądów nr 7
nr kodu poczt. 73-115

nr hipoteczny

5. Przynależność administracyjna

województwo szczecińskie

gmina Dolice pow. STARGARDZKI

6. Poprzednie nazwy miejscowości

Sadow

7. Przynależność administracyjna
przed 1 VI 1975

województwo szczecińskie

powiat Pyrzyce

8. Właściciel i jego adres

Agencja Własności Rolnej Skarbu Państwa
Oddział Terenowy w Szczecinie
70-502 Szczecin, Wały Chrobrego 4

9. Użytkownik i jego adres

Przedsiębiorstwo Produkcji Rolnej i Handlu
"Rolhan" Sp. z o. o., Sądów nr 7
p-ta 73-115 Dolice

10. Rejestr zabytków

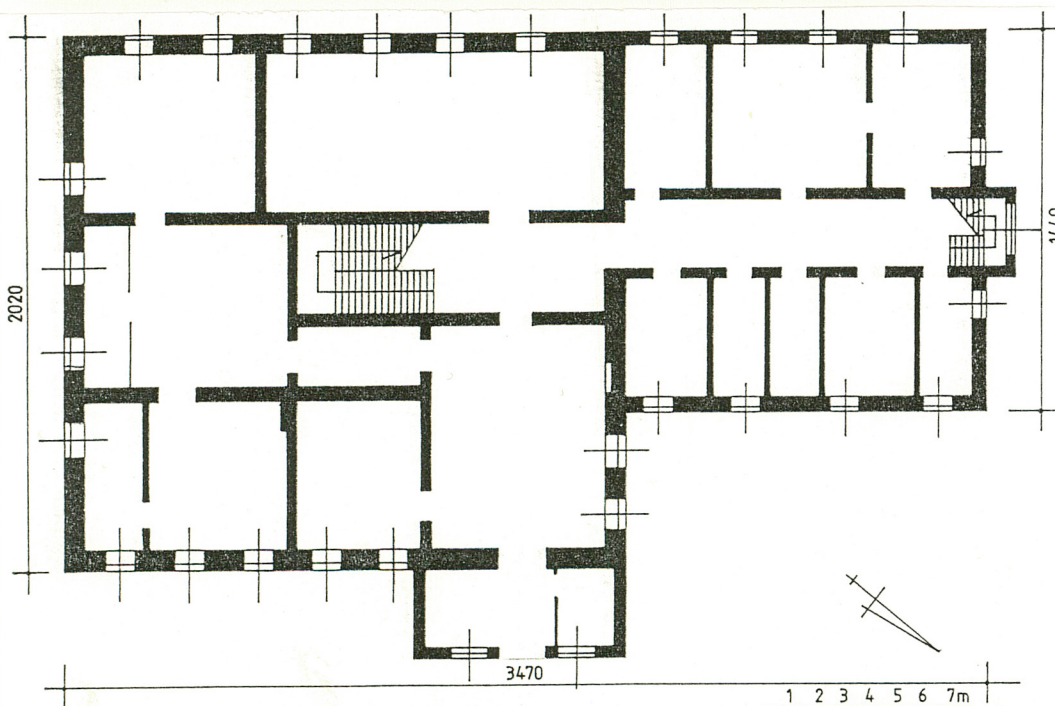
7.01.1985

Nr

A-4330
A-1524

data

20.12.1996



Sytuacja

Sądów jest niewielką wsią położoną w odległości ca 7 km na południowy-wschód od Dolic, przy lokalnej drodze prowadzącej w kierunku Sulina. Osada miała pierwotnie - jak należy przypuszczać - kompozycję osiową, wtórnie rozwiniętą w formę widlicową. Zabudowa wsi zdominowana przez rozległy (obecnie częściowo zachowany) zespół folwarczny, zajmujący tereny po południowo-zachodniej stronie głównej drogi wiejskiej. Przy skrzyżowaniu dróg usytuowany późnogotycki, kamienny kościół. W zabudowie chłopskiej przeważają budynki dawnych pracowników rolnych folwarku (dwojaki, czworaki) o metryce XIX-wiecznej. Inwentaryzowany pałac posadowiony jest na północno-zachodnim krańcu zespołu folwarcznego, na skraju rozległego, zaniedbanego parku krajobrazowego. Obiekt oddalony jest o ca 200 m w kierunku na południowy-zachód od głównej drogi wiejskiej (NW - SE) i położony jest w osi drogi NE - SW. Obiekt wzniesiony jest na terenie opadającym w kierunkach południowo-zachodnim i północno-zachodnim.

Materiał, technika, konstrukcja

Posadowienie - obiekt osadzony jest na kamienno-ceglanych ławach fundamentowych (dokładne określenie konstrukcji i zagłębienia ław w grunt wymagałoby badań architektonicznych). Podmurówka, tworząca cokół obiektu murowana z cegły i kamienia (kamienie polne wtopione są w jednolity mur ceglany), zwieńczony nietynkowaną warstwą kształtek ceramicznych. Wysokość cokołu od 220 do 270 cm ponad poziom gruntu. Zewnętrzne powierzchnie cokołu wyprawione są gładkim tynkiem cementowo-wapiennym, utrzymanym w tonacji szarej; w części pierwotnej obiektu nietynkowane są jedynie ceglane obramienia otworów okiennych piwnic.

Ściany obwodowe (grubość w części pierwotnej ca 75 cm, w części wtórnej - ca 55 cm) murowane z cegły ceramicznej (wyrabianej maszynowo, regularnej, o wymiarach nieznacznie większych od uznawanych dziś za standardowe - 26 x 13 x 6 cm) na zaprawie wapiennej; watek muru wozówkowo-główkowy, krzyżowy. Zewnętrzne powierzchnie ścian wyprawione dwuwarstwowym, nakrapianym tynkiem wapienno-cementowym, utrzymanym w kolorze szarym. Gładko tynkowane są jedynie bielone opaski otworów okiennych oraz ściany frontowego ganku. Ściany działowe (grubość od ca 20 do 60 cm) również murowane z cegły ceramicznej na zaprawie wapiennej, wyprawione gładkimi tynkami wapiennymi i malowane farbami wapienno-klejowymi (w większości pomieszczeń - do wysokości ca

Sądów jest starą wsią średniowieczną, której metryka sięga co najmniej XIII w. Pierwsza wzmianka źródłowa pochodzi z 1278 r. Opisywany pałac wzniesiony został najprawdopodobniej w latach 60- lub 70-tych XIX w. (o takim datowaniu świadczy tak charakter architektury jak i rodzaj materiału budowlanego). W kilkadziesiąt lat później (w końcu XIX lub - co mniej pewne - początku XX w.) obiekt rozbudowany został o skrzydło północno-zachodnie. W drugiej połowie XIX w. w pierwszym 40-leciu wieku XX sądowski zespół folwarczny należał do hrabiowskiej rodziny von Schlieffen (w latach 80-tych XIX w. jako właścicielka wymieniana była Charlotte von Schlieffen, a w latach 30-tych XX w. Hans Heinrich von Schlieffen). Majątek sądowski należał do największych w okolicy; w latach 30-tych XX w. liczył 1338 ha.

Po II wojnie światowej zespół folwarczny stał się siedzibą miejscowego PGR-u (od lat 70-tych w strukturze KPGR Dolice). W pałacu ulokowane były biura gospodarstwa i mieszkania jego pracowników. Obecnie obiekt jest własnością

<p>14. Kubatura</p> <p>ca 9600 m³</p>	<p>15. Powierzchnia użytkowa</p> <p>ca 1550 m²</p>	<p>16. Przeznaczenie pierwotne</p> <p>dwór - siedziba szlachecka</p>	<p>17. Użytkowanie obecne</p> <p>budynek administracyjny</p>
<p>18. Prace budowlane i konserwatorskie, ich przebieg i dokumentacja</p> <p>W okresie po II wojnie światowej budynek nie przechodził poważniejszych prac remontowo-budowlanych. Przed ok. 25 laty wykonano nowe tynki elewacyjne i zmieniono (przełożono) pokrycie dachu. Wymieniona została również znaczna część stolarki okiennej.</p>		<p>19. Stan zachowania (fundamenty, ściany zewnętrzne, ściany wewnętrzne, sklepienia, stropy, konstrukcje dachowe, pokrycie dachu, wyposażenie i instalacje)</p> <p>Ogólny stan techniczny budynku dobry, nie wykazujący zagrożeń konstrukcyjnych. Nieznaczne złuszczenia tynków elewacji. Zawilgocenie fragmentów ścian, spowodowane złą izolacją i nieszczelnościami świetlika i pokrycia dachu. Część elementów więźby dachowej zawilgocona. Silnie spróchniałe deski podłogi strychu.</p> <p>20. Najpilniejsze postulaty konserwatorskie</p> <p>Obiekt w ewidencji konserwatorskiej. Zalecany wpis do rejestru zabytków. Zaleca się zachowanie w niezmienionej formie bryły obiektu oraz kompozycji architektonicznej jego elewacji (m. in. osiowe rozmieszczenie otworów okiennych; ich wielkość, kształt i ilość, charakter stolarki okiennej, detal architektoniczny). Konieczne prace budowlane: uszczelnienie pokrycia dachu i świetlika, wykonanie izolacji ścian piwnic.</p>	

21. Akta archiwalne (rodzaj akt, numer i miejsce przechowywania)

22. Biblioteka

H. Berghaus, Landbuch des Herzogthums Stettin von Kamin und Hinterpommern, Th. II, Bd. VII Die Kreis Pyritz, Berlin 1870.
A. Duncker, Die Landlichen Wohnsitze, Schlosser und Residenzen der Ritterschaftlichen Grundbesitzer in der Preussischen Monarchie, XVI Band, Berlin 1881-1883
K. Loose, Katalog XIX-wiecznych dworów i pałaców woj. szczecińskiego - Gm. Dolice, Szczecin - PKZ, 1981

23. Źródła ikonograficzne i fotografia (rodzaj, miejsce przechowywania, sygnatury)

Mapa topograficzna wsi (Messtischblatt, Konigl. Preuss. Landes-Aufnahme) z 1892 r. wg negatywu z Prac. Fot. PKZ Szczecin

24. Uwagi różne

nr inw. 303/d

25. Opracował

tekst mgr Cezary Nowakowski, BSiDK Szczecin, listopad 1996 r.
imię, nazwisko, data, podpis

plany, rysunki mgr Cezary Nowakowski, BSiDK Szczecin, listopad 1996 r.
imię, nazwisko, data, podpis

zdjęcia fotogr. mgr Cezary Nowakowski, BSiDK Szczecin, listopad 1996 r.
imię, nazwisko, data, podpis

miejsce przechowywania negatywów BSiDK Szczecin

KARTA PO WYPEŁNIENIU PODLEGA OCHRONIE NA PODSTAWIE PRZEPISÓW PRAWA AUTORSKIEGO

26. Adnotacje o inspekcjach, informacje o zmianach (daty, imiona i nazwiska wypełniających)

27. Załączniki

wkładki szczegółowe - 4 szt.

1. Miejscowość	2. Obiekt (nazwa jak w karcie)	3. Zawartość wkładki (nazwa obiektu lub uzupełnienia)
SĄDÓW	PAŁAC	tekst, sytuacja, fotografie

c. d. rubr. nr 12 - Agencji Własności Rolnej Skarbu Państwa Oddział Terenowy w Szczecinie, a jego użytkownikiem Przedsiębiorstwo Produkcji Rolnej i Handlu "Rolhan" Sp. z o.o. w Sądowie (od 15. 08. 1993 r.). W sensie architektonicznym pałac jest obiektem neoklasy-cystycznym.

c. d. rubr. nr 13 - 150 cm - lamperie z farby olejnej).

Więźba dachowa - w pierwotnej części obiektu - krokwiowo-płatwiowa (płatwie pośrednie); każda z płatwi wsparta podporami stolcowymi ze wzmocnieniem mieczowym. Końce krokwi osadzone w murłatach. W skrzydle północno-zachodnim więźba krokwiowo-płatwiowa (płatwie ka-lenicowa, pośrednie i stopowe) z potrójną ścianą stolcową i wzmocnieniem kleszczowym (kleszcze rozmieszczone bezpośrednio pod płat-wiami pośrednimi). Stopy krokwi osadzone w płatwiach stopowych. Elementy więźby dachowej obrobione mechanicznie; przekroje użytego do konstrukcji materiału: krokwie - 16 x 20 cm, stojce podpór stolcowych - 20 x 20 cm, płatwie - 18 x 20 cm (w części wtórnej przek-roje elementów konstrukcyjnych nieznacznie mniejsze).

Pokrycie dachu stanowi papa asfaltowa z posypką, ułożona na lepiku na deskowaniu pełnym. Krawędzie połąci dachu zabezpieczone opie-rzeniem, wykonanym z blachy ocynkowanej oraz orynnowaniem również z blachy ocynkowanej.

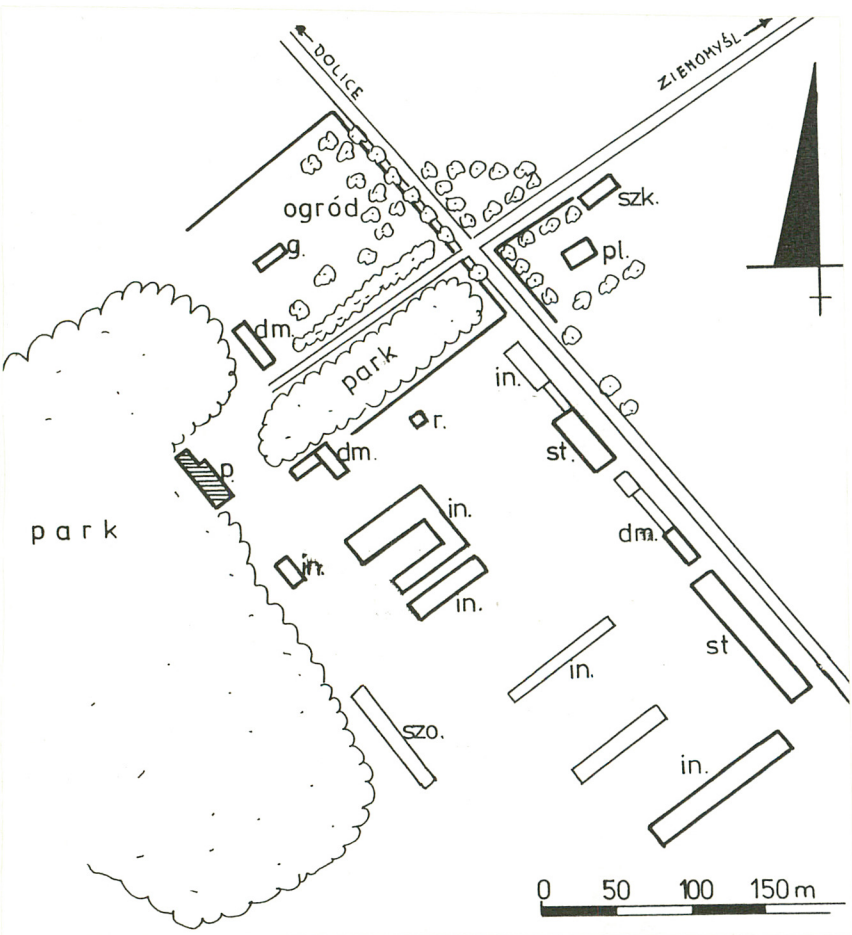
Okna - otwory okienne w formie stojących prostokątów; stosunek szerokości do wysokości w oknach I kondygnacji jak 1 : 2, a w oknach II kondygnacji jak 2 : 3. Otwory okienne frontowego ganku oraz ryzalitu pozornego (w II kondygnacji) przesklepione pełnołukowymi nad-prożami. Okna piwnic przeprute w cokole mają proporcje szerokości do wysokości jak 3 : 4. Okna I i II kondygnacji (tak w części pier-wotnej jak i wtórnej) czteroskrzydłowe, skrzynkowe, dzielone profilowanym, sfazowanym ślemieniem. Skrzydła podślemienne dzielone w I kondygnacji szczeblinami na trzy kwatery, a w II kondygnacji na dwie; skrzydła nadślemienne odpowiednio dwu- i jednokwaterowe. Okna piwnic dzielone krzyżami okiennymi, czteroskrzydłowe, krosnowe, zabezpieczone zewnętrznymi metalowymi kratami. W części pierwotnej obiektu jednoskrzydłowe okna poddasza, umieszczone w obrębie ścianki kolankowej i zgrupowane po dwa, mają konstrukcję krosnową. Okna frontowego ganku trzyskrzydłowe, ościeżnicowe, dzielone prostym ślemieniem; pola podokienne z zapierzeniem deskowym.

Drzwi frontowe - umieszczone w obrębie ganku - dwuskrzydłowe, ramowo-płycinowe z wielopolowym naświetlem i dwudzielnym, półkolistym nadświetlem; pierwotnie skrzydła drzwiowe były zdwojone (obecnie skrzydła zewnętrzne nie zachowały się). Drzwi w ryzalicie północno-
Wkładkę założył: mgr. Cezary Nowakowski, BSiDK Szczecin, listopad 1996 r.

c. d. wkładka nr 2

Miejsce przechowywania negatywów: BSiDK Szczecin.....

Wzór ODZ 1978 r.



2.



3.



1. Miejscowość S A Ą D Ő W	2. Obiekt (nazwa jak w karcie) PAŁAC	3. Zawartość wkładki (nazwa obiektu lub uzupełnienia) tekst, fotografie
-----------------------------------	---------------------------------------------	--------------------------------------------------------------------------------

c. d. rubr. nr 13 - zachodnim jednoskrzydłowe, ramowo-płycinowe z naświetlem, zawieszone na zawiasach trzpieniowych. Pierwotne drzwi frontowe (obecnie drzwi pomiędzy gankiem a hallem) są również zdwojone; skrzydła zewnętrzne są składane i chowane w obrębie płycinowych ościeżnic, ujmujących otwór drzwiowy, a drzwi wewnętrzne dwuskrzydłowe, ramowo-płycinowe z naświetlem, zawieszone na zawiasach trzpieniowych. W obrębie wysokiego, odcinkowo przesklepionego otworu drzwiowego, ujętego żłobkowanymi opaskami umieszczone jest pięciopolowe nadświetle. We wnętrzu obiektu drzwi jedno- i dwuskrzydłowe, ramowo-płycinowe; otwory drzwiowe ujęte profilowanymi opaskami (część otworów drzwiowych zwieńczona jest ponadto klasycyzującymi supraportami lub profilowanymi gzymsami). W pomieszczeniach II kondygnacji część stolarki drzwiowej jest wtórna (jednoskrzydłowe, pełne drzwi płycinowe).

Podłogi deskowe (w części pomieszczeń wtórne wykładziny z winigamu); w ganku posadzka wyłożona kolorowymi płytkami kamionkowymi. W piwnicy posadzka betonowa.

Stropy drewniane belkowe ze "ślepy" pułapem, wyprawione na gładko tynkiem wapiennym, zarzuconym na podsufitki z mat trzcinowych. Nad piwnicą części starszej pałacu drewniany, nagi strop belkowy, a nad piwnicą skrzydła wtórnego ceramiczny strop odcinkowy na belkach stalowych.

Schody (tak w części pierwotnej jak i wtórnej) dwubiegowe, powrotne - drewniane, policzkowe, zaopatrzone w drewniane, profilowane poręcze osadzone w szczeblinowych balustradach; biegi ograniczone masywnymi, sfazowanymi słupkami. Zejście do piwnicy po jednobiegowych drewniano-ceglanych schodach.

Rzut

Pierwotnie pałac założony był na planie zbliżonym kształtem do kwadratu (2100 x 2020 cm). Fasada budynku zwrócona w kierunku północno-wschodnimku głównej drodze wiejskiej. Jedyne zachowane wejście do tej części usytuowane jest asymetrycznie w ścianie północno-wschodniej, w pobliżu północnego narożnika (nie można wykluczyć istnienia wejścia również w ścianie północno-zachodniej); poprzedzone jest ono obecnie gankiem (na rzucie prostokąta (800 x 330 cm), wzniesionym w początku XX w. Pałac rozbudowany został wtórnie (w końcu XIX lub na początku XX w.) o skrzydło północno-zachodnie, założone na planie prostokąta (1420 x 1350 cm), zorientowanego na osi NW -

Wkładkę założył: mgr Cezary Nowakowski, BSiDK Szczecin, listopad 1996 r.

c. d. wkładka nr 3

Miejsce przechowywania negatywów: BSiDK Szczecin

Wzór ODZ 1978 r.



4.



5.



6.

1. Miejscowość	2. Obiekt (nazwa jak w karcie)	3. Zawartość wkładki (nazwa obiektu lub uzupełnienia)
S A D Ő W	PAŁAC	tekst, fotografie, spis fotografii

c. d. rubr. nr 13 - SE. Jego wnętrze - skomunikowane wewnętrznie z częścią pierwotną - dostępne jest przez wejście, umieszczone w obrębie ryzalitu ściany północno-zachodniej (rozpiętość ryzalitu 330 cm, głębokość 110 cm). Ryzalit wtórnego skrzydła pałacu flankowany jest niewielkimi pomieszczeniami gospodarczymi, powstałymi w wyniku zabudowy dawnej wiaty.

Bryła

Pałac sądowski jest obiektem trzybryłowym, którego części zróżnicowane są wysokościowo. Pierwotny korpus budynku ma formę leżącego prostopadłościanu, nakrytego dwupołaciowym dachem pograżonym (wgłębionym); wysokość całkowita ok. 1350 cm. Skrzydło wtórne ma formę leżącego prostopadłościanu, nakrytego silnie spłaszczonym dachem trzyspadowym; wysokość całkowita ok. 1050 cm. Prostopadłościenny ganek frontowy (wysokość ca 450 cm) nakryty jest spłaszczonym dachem dwuspadowym. Obiekt ma podział dwukondygnacyjny (wysokość pomieszczeń I kondygnacji ca 380 cm, II kondygnacji ca 280 cm). Pałac jest w całości podpiwniczony (wysokość piwnic ca 210 cm). Poddasze pierwotnej części budynku nie ma charakteru użytkowego (ulożona tu była pierwotnie - przy jednym z kominów - wędzarnia).

Elewacje

Opisywany obiekt charakteryzuje się klarowną kompozycją, ukształtowaną ostatecznie w trakcie rozbudowy z końca XIX w. i charakteryzującą się oszczędnością środków wyrazu. Podziały wertykalne oparte na osiowym rozmieszczeniu przepruć okiennych i drzwiowych, podkreślonych bielonymi opaskami. Fasada pierwotnej części budynku akcentowana ryzalitem o rozpiętości ca 800 cm, wyprowadzonym ca 30 cm poza lico ściany; w jego obrębie centralnie umieszczony ryzalit pozorny, obejmujący triformium okienne II kondygnacji. Oś północno-zachodniej ściany skrzydła wtórnego podkreślona ryzalitem (330 x 110 cm), sięgającym poziomu profilowanego gzymsu podokapowego. Podziały horyzontalne akcentowane: 1/ linią cokołu, zwieńczonego gzymsikiem z kształtek ceramicznych, 2/ profilowanymi, bielonymi, delikatnymi gzymsami międzykondygnacyjnymi, 3/ profilowaną, bieloną opaską, spinającą podokienniki II kondygnacji, 4/ bielonymi gzymsami nadokiennymi (nad oknami II kondygnacji i poddasza w części pierwotnej), 5/ profilowanym gzymsem koronującym.

Wnętrze pierwotnej części pałacu trzytraktowe z asymetrycznie ulokowanym hallem; część podziałów po stronie południowo-wschodniej jest wtórna. Rozplanowanie skrzydła północno-zachodniego dwu- i półtraktowe, z przelotowym korytarzem, wytyczonym w osi wejścia w ryzalicie północno-zachodnim. Część podziałów po stronie południowej jest wtórna (podział większych pomieszczeń na mniejsze).

Wkładkę założył: mgr. Cezary Nowakowski, BSiDK Szczecin, listopad 1996 r.

c. d. wkładka nr 4

Miejsce przechowywania negatywów: BSiDK Szczecin.....

Wzór ODZ 1978 r.



7.



8.

1. Miejscowość	2. Obiekt (nazwa jak w karcie)	3. Zawartość wkładki (nazwa obiektu lub uzupełnienia)
S ą d ō w	PAŁAC	tekst, spis fotografii

c. d. rubr. nr 13 - Instalacje: elektryczna, wodno-kanalizacyjna, c. o. (obecnie nieczynne), odgromowa, telefoniczna. System ogniowy oparty o sześć kominów słupowych z cegły ceramicznej.

Spis fotografii:

1. Elewacja północna-wschodnia
2. Elewacja południowo-wschodnia
3. Widok pierwotnej części pałacu od południa
4. Elewacja północno-zachodnia
5. Widok pierwotnej części pałacu od północy
6. Drzwi i okna frontowego ganku
7. Okna I kondygnacji fasady
8. Schody w pierwotnej części budynku
9. Schody skrzydła północno-zachodniego
- 9a. Drzwi do pomieszczenia I kondygnacji pierwotnej części obiektu
10. Widok ogólny więźby dachowej pierwotnej części pałacu
11. Widok ogólny więźby dachowej skrzydła północno-zachodniego



10.



Wkładkę założył: mgr Cezary Nowakowski, BSiDK Szczecin, listopad 1996 r.

Miejsce przechowywania negatywów: BSiDK Szczecin



9.



9a.