

1. Obiekt

ZESPÓŁ PAŁACOWO-FOLWARCZNY

196

2. Czas powstania  
3 ćw.XIX w. -  
1.20/30-te XX w.

3. Miejscowość

WOJTASZYCE

11. Zdjęcia, rzut, przekrój, sytuacja, orientacja

4. Adres Wojtaszyce

72-210 Dobra Nowogardzka

nr hipoteczny

5. Przynależność administracyjna

województwo szczyecińskie

gmina Dobra Nowogardzka pow. ŁOBESKA

6. Poprzednie nazwy miejscowości  
Voigtshagen (do 1945 r.)

7. Przynależność administracyjna  
przed 1 VI 1975

województwo szczyecińskie

powiat Nowogard

8. Właściciel i jego adres

Agencja Własności Rolnej  
Skarbu Państwa O/Szczecin  
Wały Chrobrego 4

9. Użytkownik i jego adres

PHU "SAWA"  
ul. Wybickiego 7  
72-200 Nowogard

10. Rejestr zabytków

Pałac - 1049 z 25.9.1984

Nr Park - 964 z 9.8.1982

OBIEKTY ZESPOŁU:

1. Pałac
2. Oficyna
3. Magazyn
4. Komin gorzelni
5. Stajnia z oborą
6. Magazyn
7. Młyn
8. Bud.mieszkalny (d.mleczarnia)

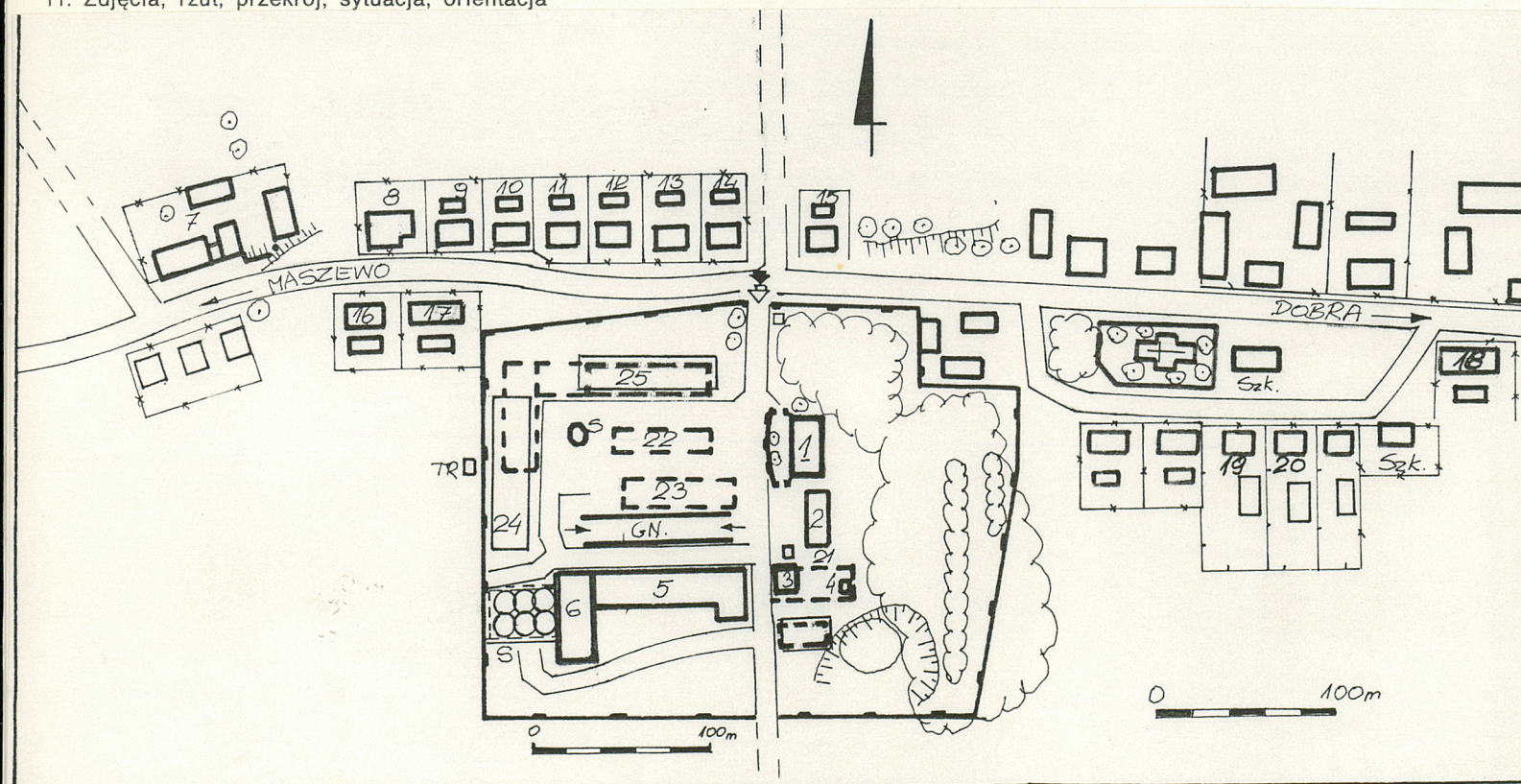
- 9-20. Bud.mieszkalne  
Szk. Szkoła

OBIEKTY ZESPOŁU NIEISTNIEJĄCE:

21. Gorzelnia  
22-23. Budynki gospodarcze

OBIEKTY POWSTAŁE PO 1945 r.:

24. Bud. inwentarski  
25. Stodoła





**ORIENTACJA:** duża wieś Wojtaszyce położona jest przy szosie z Maszewa do Dobrej Nowogardzkiej, 14 km na półd-zachód od Dobrej (siedziby gminy), na terenie równinnym, przeciętym wąwozem rz.Sapółnej na zachodniej granicy wsi.

**SYTUACJA:** wieś ukształtowana w formie owalnicy, w późniejszym okresie przeciętej szosą Maszewo-Dobra na osi W-E. Dominantą wsi jest kościół z XVI w., z drewnianą wieżą, posadowiony w centrum nawsia. Duże zagrody chłopskie założono po półn. stronie głównej ulicy wiejskiej. Ulica ta na zachodnim odcinku zabudowana jest obustronnie wielorodzinnymi domami robotników folwarcznych (kolonia mieszkalna). Zach. kraniec wsi zamyka młyn z zagrodą młynarza, założony nad rz.Sapółną. Zasadnicze elementy zespołu pałacowo-folwarcznego - rezydencja i podwórze gospodarcze, znajdują się na zach. od nawsia, po półd. stronie ulicy. Stara szkoła ( ) postawiona była przy drodze po półd. stronie nawsia. A w l.20-tych XX w. postawiono nową szkołę ( ) na terenie nawsia, na wsch. od kościoła. Przy drodze na półd. od nawsia stały domy mieszkalne folwarku, w pocz.XX w., rozbudowane w zagrody. Zespół pałacowo-folwarczny w części mieszkalnej wkomponowany w układ wsi, a w części rezydencjalno-gospodarczej wyodrębniony.

**KOMPOZYCJA:** zespół składa się z czytelnie wyodrębnionych elementów: kolonii mieszkalnej, rezydencji (pałacu i parku) oraz podwórza gospodarczego. Podwórze gospodarcze i rezydencja tworzą zespół urbanistyczny zakomponowany w układzie zwartym geometrycznym, założony na planie regularnego czworoboku, rozwiniętego na osi W-E. Dominantą tego układu jest pałac (1). Rezydencja założona została we wsch. części układu.

Pałac - dwukondygnacyjna budowla z pocz.XX w. - oddzielony jest od części gospodarczej krótkim szpalerem lipowym, niskim ogrodzeniem z mur. filarami oraz podjazdem. Po wsch. stronie pałacu założono ok.2-ha park. Pierwotne barokowe założenie, przekształcono w poł.XIX w. w mały park krajobrazowy, z rozległą polaną. Z dawnego założenia zachowała się aleja grabowa na wsch. granicy parku. Podwórze gospodarcze rozciąga się na zach. od rezydencji, na terenie lekko obniżonym w stosunku do pałacu.

(c.d.na wkładce nr 2)

Wieś Wojtaszyce wchodziła w skład dóbr kapituły kamieńskiej do 1 poł.XVI wieku. Od Reformacji, kiedy to m.in. dobra kościelne przejęte zostały przez książąt pomorskich, wieś przeszła, jako lenno pod władanie Dewitzów - znacznego rodu pomorskiego.

Według wykazów dóbr lennych z 1628 r. Wojtaszyce były podzielone na dwie części. Jedną stanowiła lenno braci Jobsta i Kurta von Dewitz (13 i 1/2 łanów ziemi, 1/2 młyna, karczma owczarnia). Druga część lenna należała do Josta i Franza von Dewitz (26 i 1/2 łanów, 1/2 młyna). Majątek pozostawał własnością lenną rodu do połowy XVIII w.. W 1756 r. bracia August, Stefan i Bernhard von Dewitzowie sprzedali (już jako majątek allodialny) Wojtaszyce za sumę 19 tys. talarów (umowa mówiła o zbyciu majątku na 36 lat) Johannowi Ch.von (c.d.na wkładce nr 1)



14. Kubatura	15. Powierzchnia użytkowa podwórze gospodarcze - 2,50 ha park - 2 ha kolonia mieszkalna - 2,50 ha	16. Przeznaczenie pierwotne rezydencja z folwarkiem	17. Użytkowanie obecne gospodarstwo rolne
18. Prace budowlane i konserwatorskie, ich przebieg i dokumentacja  W 1992-1993 r. przeprowadzono bieżący remont pałacu i budynków gospodarczych oraz prace porządkowe w parku,		19. Stan zachowania (fundamenty, ściany zewnętrzne, ściany wewnętrzne, sklepienia, stropy, konstrukcje dachowe, pokrycie dachu, wyposażenie i instalacje)  Układ poszczególnych elementów zespołu, czytelny na mapie z k.XIX w., został dobrze zachowany. Modernizacja zabudowy, przeprowadzona w pocz.XX w., nie wpłynęła zasadniczo na zwartą geometryczną kompozycję układu urbanistycznego. Zlikwidowano wówczas budynki we wnętrzu podwórza ( , ). Nowy pałac postawiono w miejscu starej siedziby. Obecny układ podwórza, wraz z rezydencją, pochodzi z pocz.XX w. i jest oparty na starszym założeniu. Na zach. granicy podwórza postawiono (w miejscu starszego) nowy bud.inwentarski ( ). Stodoła( ) na płu. granicy została znacznie przebudowana i właściwie stanowi ob. nowy obiekt. Budynki utrzymane są w dobrym stanie. Teren parku uporządkowano. Zabudowania obu kolonii mieszkalnych również znajdują się w zadowalającym stanie technicznym. Kompozycja kolonii zachowana.  20. Najpilniejsze postulaty konserwatorskie  Pałac i park utrzymywane są w dobrym stanie. Wskazanym byłoby przeprowadzenie rewaloryzacji wnętrza pałacu. Podwórze gospodarcze, jako bezpośrednie sąsiedztwo rezydencji, powinno podlegać ochronie konserwatorskiej w zakresie zachowania układu oraz architektury budynku stajni z oborą oraz magazynu.	



21. Akta archiwalne (rodzaj akt, numer i miejsce przechowywania)

24. Uwagi różne

22. Biblioteka

- Berghaus H., Landbuch des Herzogthums Stettin von Kammin und Hinterpommern, t.II, cz.V/1, Berlin 1872, s. 383-385
- Parey's Handbuch des Grundbesitzes im Deutsche Reiche-Provinz Pommern, Berlin 1928, s. 187
- Pommersches Guter-Adressbuch, Szczecin 1892, s. 38
- Katalog XIX-w. dworów i pałaców woj.szczecińskiego, gm. Dobra Nowogardzka, Borkowska M., Szczecin 1978 (mpis w PSOZ O/Szczecin)
- Engel G., Ekspertyza ogólna dendrologiczno-techniczna parku w Wojtaszycach Szczecin 1979 (mpis w PSOZ O/Szczecin)

23. Źródła ikonograficzne i fotografia (rodzaj, miejsce przechowywania, sygnatury)

Mapa sztabowa w skali 1:25000 z 1890 r. (negatyw w zb. PSOZ O/Szczecin)

25. Opracował

tekst..... Ewa Kulesza, wrzesień 1995 r.

imię, nazwisko, data, podpis

Marek Kulesza

plany, rysunki .....

imię, nazwisko, data, podpis

zdjęcia fotogr. .... j.w.

imię, nazwisko, data, podpis

miejsce przechowywania negatywów ..... PSOZ O/Szczecin

KARTA PO WYPEŁNIENIU PODLEGA OCHRONIE NA PODSTAWIE PRZEPISÓW PRAWA AUTORSKIEGO

26. Adnotacje o inspekcjach, informacje o zmianach (daty, imiona i nazwiska wypełniających)

27. Załączniki

Wkładki nr 1 - 5



1. Miejscowość WOJTASZYCE	2. Obiekt (nazwa jak w karcie) zespół pałacowo-folwarczny	3. Zawartość wkładki (nazwa obiektu lub materiału uzupełniającego) c.d.pktu 12, mapa z k.XIX w., orientacja, zdjęcia
------------------------------	--	---

c.d.pktu 12:

Holzendorf. Wdowa po nim - Juliana L.G.v.Holzendorf (później wyszła za mąż za mjr von Pawelz), kupiła majątek w Wojtaszycach (na własność) w 1781 r. za sumę 22.250 talarów. Do rodziny von Dewitz należały też dobra w Krzemiennej. W 1800 r. radca powiatowy Georg W. von Hill kupił oba majątki (Wojtaszyce i Krzemienią) łącznie za 87.500 talarów (własność dziedziczna). Według wykazów właścicieli dóbr pomorskich z 1804 r., należały do niego: dobra w Wojtaszycach (o wartości 61 tys. talarów) i dobra w Krzemiennej (o wartości 15 tys. talarów). Był on właścicielem tych majątków do 1819 r.. Między 1819 r. a 1867 r. majątek w Wojtaszycach należał do kilku kolejnych właścicieli. W 1867 r. kupił go Karl Kannenberg. W tym czasie areał ziem dworskich wynosił 3509,90 mórg, w tym pola orne zajmowały 2108,50 mórg, ogród - 11,86, łąki - 217,60, pastwiska - 466,20, lasy (głównie bukowe i lipowe) - 631,20. Na terenach leśnych znajdowały się eksploatowane torfowiska. Zabudowania dworskie składały się z 19 budynków mieszkalnych, 2 budynków przemysłowych (w tym gorzelnia) oraz 19 innych budynków wolnych od podatku. We wsi, obok majątku dworskiego, istniała też własność chłopska. Było 8 dużych gospodarstw chłopskich i 1 zagrodnik. Na zabudowę chłopskiej części wsi składało się 30 budynków mieszkalnych i 2 budynki przemysłowe (w tym młyn). Do chłopów należało 1512 mórg ziemi. We wsi była szkoła. Łączna liczba ludności wynosiła 378 mieszkańców, w tym ludności folwarcznej było 194. Według danych z 1892 r. areał ziem dworskich wynosił 569 hektarów, w tym pola orne zajmowały 380 ha, łąki - 37 ha, pastwiska - 127 ha. W folwarku hodowano bydło - 120 szt. (w tym krów mlecznych - 43 szt.), owce - 700 szt. oraz trzodę chlewną - 173 szt.. Jednocześnie trzymano 36 koni. W majątku funkcjonowała gorzelnia parowa. Właścicielem był wówczas Karl Kannenberg. Majątek należał nieprzerwanie do rodziny von Kannenberg do czasów II wojny światowej. Na początku XX wieku postawiono nową siedzibę - secesyjno-modernistyczny pałac. Stary dwór został rozebrany prawdopodobnie w tym czasie. W początkach XX w. zmodernizowano zabudowania gospodarcze. W 1928 r., jako właściciel majątku, wymieniany jest Erich Kannenberg. Areał ziem folwarcznych

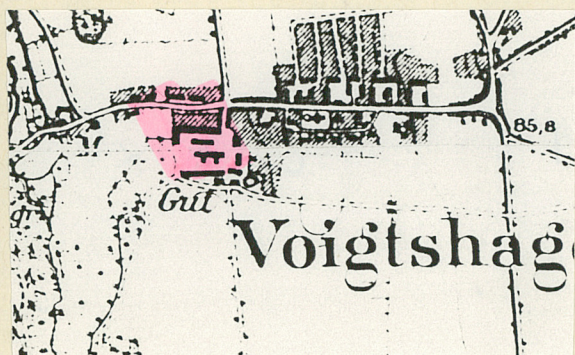
Wkładkę założył: E. Kullesza, wrzesień 1995 r. (c.d.na odwrocie wkładki)  
(imię, nazwisko, data)

Miejsce przechowywania negatywów: PSOZ 0/Szczecin

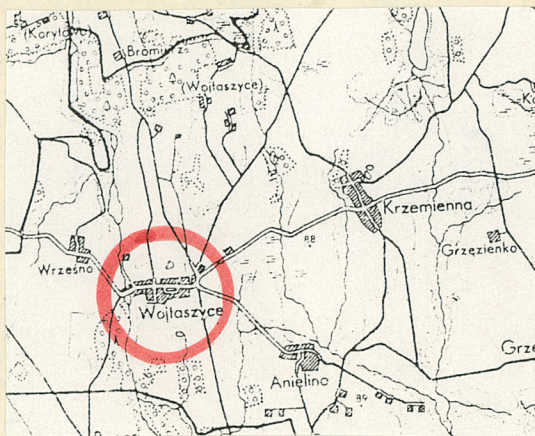


c.d.pktu 12:

nie uległ zmianie w stosunku do k.XIX w. i wynosił 569 ha. Zmianie uległa powierzchnia łąk (50 ha) i pastwisk (34 ha). Zmieniona też została struktura hodowli. Zwiększono ilość bydła (do 250 szt.). Ilość trzody chlewnej wynosiła 125 szt. a owiec 25 szt.. Koni było 41 szt.. Obok gorzelni, wymieniana jest też krochmalnia. Po 1945 r. majątek upaństwowiono. Wchodził w skład KPGR w Dobrej Nowogardzkiej. Gorzelnia spalona została w 1946 r.. Założenia pałacowo-parkowe utrzymane jest prawidłowo. Od 1993 r. gospodarstwo jest dzierżawione przez P.T.H."SAWA" z/s w Nowogardzie. Stanowi własność Agencji Własności Rolnej Skarbu Państwa - Oddział Terenowy w Szczecinie.



-1-



-2-



-3-

- 1.mapa z k.XIX w.
- 2.orientacja 1:100000
- 3.wjazd na dziedziniec folwarczny od płu.
- 4.pałac - elewacje  
płu. i frontowa zach.,  
podjazd przed frontem
- 5.pałac - elewacje  
płd. i frontowa



-4-



-5-



1. Miejscowość Wojtaszyce	2. Obiekt (nazwa jak w karcie) Zespół pałacowo-folwarczny	3. Zawartość wkładki (nazwa obiektu lub materiału uzupełniającego)  c.d.pktu 13, zdjęcia
------------------------------	--	--

c.d.pktu 13:

Bryły budynków gospodarczych, sytuowane kalenicowo, tworzą wnętrze urbanistyczne o zróżnicowanej wartości architektonicznej. Płd. granicę zamyka długi budynek inwentarski (5~~8~~) stajni i obora, zaakcentowany w zach. partii 3-kondygnacyjnym magazynem (6). Zach. ścianę podwórza tworzy nowa obora (24), postawiona w miejscu starszego obiektu. Od płn. wewnątrz podwórza zamknięte jest stodołą (25). W płd-wsch. narożniku podwórza stała gorzelnia (21), z której pozostał komin (4). Prawdopodobnie częścią gorzelni był też obecny budynek magazynowy (3). Kolonia mieszkalna składa się z dwóch części: zachodniej - wielorodzinne budynki mieszkalne sytuowane kalenicowo po obu stronach głównej ulicy, parterowe, z wysokimi dwuspadowymi dachami; oraz wschodniej, położonej po płd. stronie nawsia, gdzie znajdują się małe (1-2-rodzinne) budynki, w układzie kalenicowym. Układ komunikacyjny: osią komunikacyjną jest główna ulica wiejska. Z niej prowadzi główny wjazd na podwórze i na podjazd przed fasadę pałacu. Podwórze jest przejazdowe, od głównego wjazdu do przejazdu na płd., między stajnią z oborą (5) a magazynem (3). Drogi przez podwórze, oraz droga wschodniej kolonii mieszkalnej zachowały starą nawierzchnię brukową. Środek podwórza ma nawierzchnię trawiastą. Ogrodzenie obecne - betonowe, starszym było ogrodzenie kamienno-ceglanym murem z filarami.

Zachowane obiekty zespołu:

1. Pałac - pocz. XX w.. Budowla modernistyczna, z cechami secesji. Parterowy, przykryty łamanym dachem mansardowym, mieszczącym dwie kondygnacje.
2. Oficyna - ob. znacznie przebudowana, 2-kondygnacyjna, mur. z cegły. Obiekt baz wartości zabytkowej.
3. Budynek magazynowy - k. XIX w., pozostały po zniszczonej gorzelni. Ściany mur. z cegły, na kamiennym cokole 2-kondygnacyjny, przykryty wysokim dwuspadowym dachem.
4. Komin - 4 ćw. XIX w., pozostałość zniszczonej gorzelni.
5. Stajnia - opis na wkładce nr

Wkładkę założył:

6. Magazyn - opis na wkładce nr 1 (nazwa, data)

E. Kulesza, X. 1995 r.

Miejsce przechowywania negatywów:

PSOZ 0/Sz-n

(c.d. na odwrocie wkładki)

Wzór ODZ 1978 r.



7. Młyn - zespół zabudowań młyna datowany na lata 30-te XX w.. Zespół składa się z 3-ch budynków: młyna, mieszkalnego i gospodarczego.

8. Budynek przemysłowy (mleczarnia?) ob. mieszkalno-biurowy - na pierwotną funkcję wskazują piwnice oraz obrys obiektu oraz dane o historii majątku. Elewacje zostały znacznie przekształcone.

Ponadto zachowało się 12 budynków mieszkalnych, wielorodzinnych (dwojaki-czworaki), parterowych, przykrytych wysokimi dwuspadowymi dachami (nr 9-20 na planie sytuacyjnym). Budynki pochodzą z k. XIX/pocz. XX w..



-1-

1. pałac - elewacje wsch. ogrodowa i pld.
2. zabudowa na pld. granicy podwórza z lewej bud. magazynowy (część zniszczonej gorzelni? - 3), z prawej obora ze stajnią(5) - widok od pln-wsch.
3. przejazd w pld. pierzei podwórza między oborą i stajnią(5) i magazynem(3)
4. widok na zach. granicę podwórza od wsch. - nowy budynek inwentarski(25)
5. widok na pln. granicę podwórza nowa stodoła(26). Widoczna brukowa podłoga podwórza



-2-



-3-



-5-



1. Miejscowość Wojtaszyce	2. Obiekt (nazwa jak w karcie) zespół pałacowo-folwarczny	3. Zawartość wkładki (nazwa obiektu lub materiału uzupełniającego) stajnia z oborą (5) - opis, zdjęcia magazyn (6) - opis, zdjęcia
------------------------------	--	--

STAJNIA z OBORA - 4 ćw. XIX w.. Budynek mur. z kamienia (przysiemie) i cegły (górną kondygnacją). Strop odcinkowy, ceramiczny, na 4-ch podciągach, wspartych żeliwnymi słupami. W zach. części budynku wymieniony na strop płaski, betonowy, z zachowanymi żeliwnymi słupami. Więźba płatwiowo-kleszczowa, 4-stolcowa. Dach kryty papą. Posadzki nowe, betonowe, wylewane. W stajniach zachowane ceramicz. żłoby. Budynek użytkowany. W dobrym stanie.



elewacja wsch.szczytowa  
i frontowa płn



elewacja tylna pld.



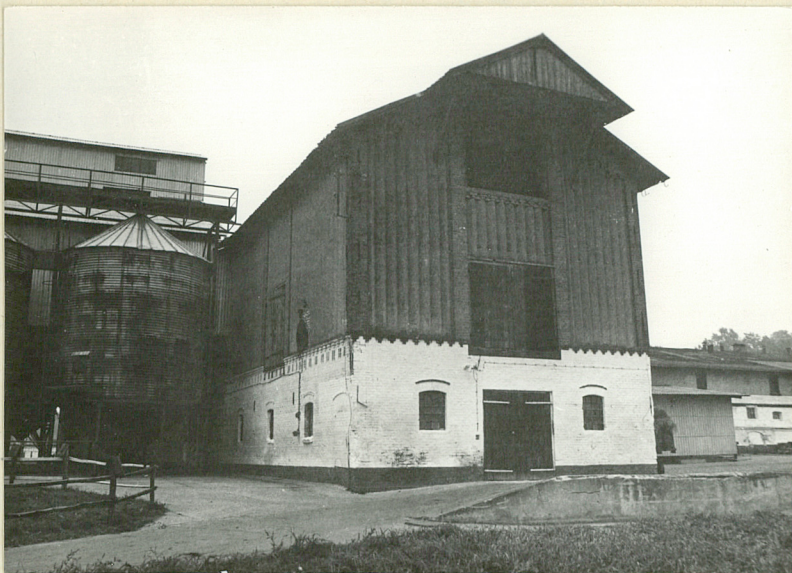
z lewej elewacja frontowa  
obory, z prawej magazyn

Wkładkę założył: E.Kulasza, wrzesień 1995 r.  
(imię, nazwisko, data)

Miejsce przechowywania negatywów: PSOZ 0/Szczecin



MAGAZYN - l.20/30-te XX w.. Dostawiony do zach. ściany obory. Ściana ta jest równocześnie ścianą magazynu na poziomie przyziemia. Strop drewniany, belkowy, na 2-ch podciągach, na drewn. słupach. Więźba płatwiowokleszczowa. Dach kryty papą. Posadzka parteru betonowa. Na górnych kondygnacjach - podłogi drewn.. Budynek 3-kondygnacyjny, przykryty 2-spadowym dachem, z silnie wysuniętym zadaszeniem dźwigu. Uwagę zwraca nowoczesne rozwiązanie elewacji magazynu.



-1-



-2-



-3-

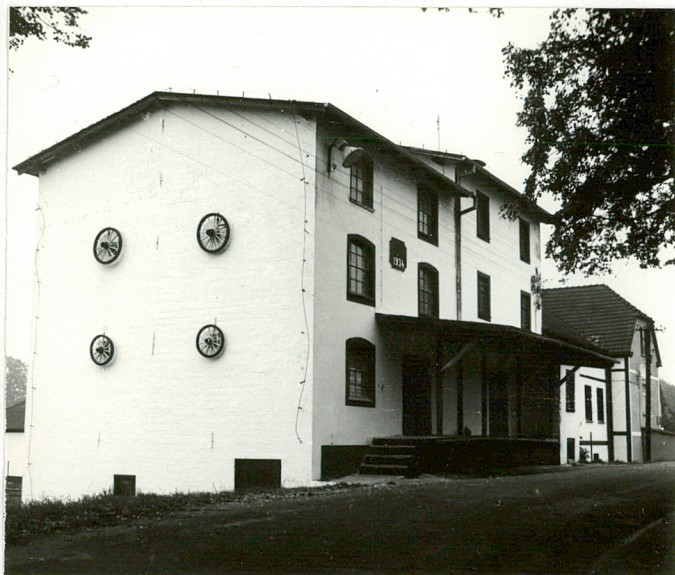


-4-

1. elewacja szczytowa płd. i boczna zach.
2. elewacja boczna wsch., z prawej płd. ściana stajni z oborą (5).
3. elewacja frontowa płn.
4. elewacja tylna płd.



1. Miejscowość	2. Obiekt (nazwa jak w karcie)	3. Zawartość wkładki (nazwa obiektu lub materiału uzupełniającego)
Wojtaszyce	zespół pałacowo-folwarczny	zdjęcia



-1-



-2-



-3-

- 1.młyn(8) - elewacje frontowa  
płd. i szczytowa zach.
- 2.młyn(8) - elewacja tylna płn.  
i szczytowa zach.
- 3.zagroda młynarza - z prawej  
bud.gospodarcze, z lewej młyn
- 4.widok na zagrodę młynarza od wsch.,  
widoczna elewacja wsch. domu młynarza
- 5.mleczarnia(8) ob. bud. mieszkalno-  
biurowy - elewacje frontowa płd. i wsch.

Wkładkę założył:.....  
(imię, nazwisko, data)

Miejsce przechowywania negatywów: .....

Jed. W.A. Olsztyn z. 135/S  
OZGraf. Z.P. Ostroda z. 578 n. 40 000

M. Kulesza, X. 1995 r.

PSOZ 0/Sz-n



-4-



-5-





-1-



-2-



-3-



-4-

- 1.bud.magazynowy(3) - elewacje pñ. i zach. szczytowa
- 2.widok na teren d.gorzelni(19), w głębi komin gorzelni, widok od pñd-zach.
- 3.budynki mieszkalne folwarku na zach. krańcu wsi, po pñd. stronie ulicy (16,17)
- 4.bud.mieszkalny(17) - elewacje frontowa pñ. i szczytowa wsch.
- 5.widok na zabudowania koloni mieszkalnej po pñ. stronie ulicy, na wysokości podwórza gospodarczego



-5-



1. Miejscowość

Wojtaszyce

2. Obiekt (nazwa jak w karcie)

zespół pałacowo-folwarczny

3. Zawartość wkładki (nazwa obiektu lub materiału uzupełniającego)

zdjęcia



-1-



-2-



-3-



-4-

1. zabudowa koloni mieszkalnej po płn. stronie ulicy - elewacje frontowe pld. bud. mieszkalnych (9,10)
2. bud. mieszkalne (11,12) - elewacje frontowe pld. i szczytowe zach.
3. bud. mieszkalne (14-18) - widok od wsch. - elewacje frontowe pld. i szczytowe wsch.
4. bud. mieszkalne (12-14) - widok od zach. - elewacje frontowe pld. i szczytowe zach.
5. bud. mieszkalne (10,11) - widok od zach. - elewacje frontowe pld. i szczytowe zach.



-5-

Wkładkę założył: M. Kulcsa, X. 1995 r.  
(Imię, nazwisko, data)

Miejsce przechowywania negatywów: PSOZ 0/Sz-n

jed. W.A. Olsztyn z. 135/S  
OZGrafi. Z.P. Ostroda z. 676 n. 40 000

Wzór ODZ 1978 r.





bud.mieszkalny(18) - elewacje płn.  
frontowa i szczytowa zach.



d.szkoła - elewacje płn.  
i szczytowa wsch.