

1. Obiekt

DWÓR

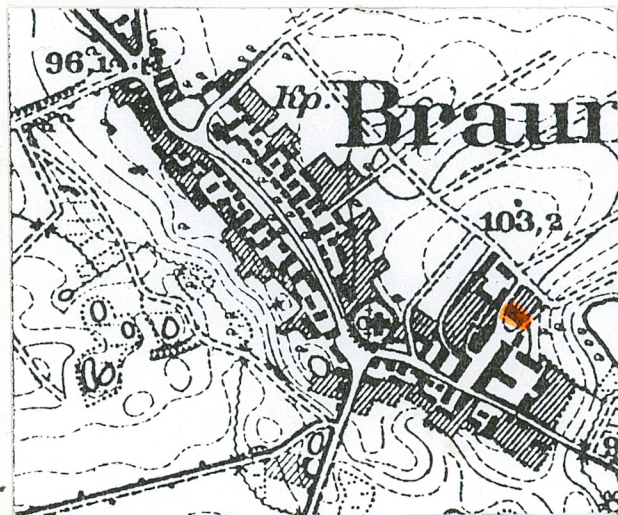
2. Czas powstania

IV ćw. XIX w.

3. Miejscowość

TUCZE

11. Zdjęcia, rzut, przekrój, sytuacja, orientacja



4. Adres

Tucze 42
72-210 Dobra Nowogardzka

nr hipoteczny.....

143/2

lub ewid. gruntów.....

5. Przynależność administracyjna

województwo..... zachodniopomorskie

powiat..... Goleniów *ŁOBESKI*

gmina..... Dobra Nowogardzka

6. Poprzednie nazwy miejscowości

Braunsberg

7. Przynależność administracyjna
przed 1 VI 1975

województwo..... szczecińskie

powiat..... Nowogard

8. Właściciel i jego adres

Po 1/2

oraz Agencja Własności Rolnej Skarbu
Państwa, Oddział Terenowy w Szczecinie

9. Użytkownik i jego adres

10. Rejestr zabytków

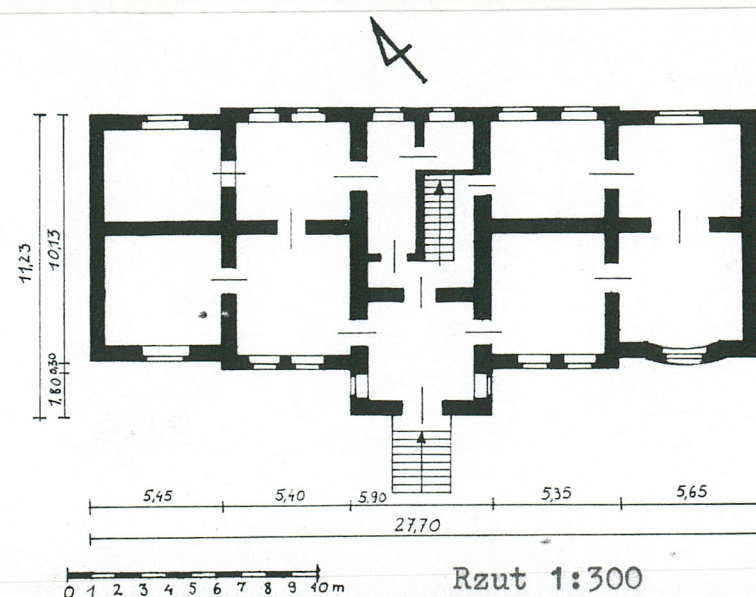
Nr..... 1.050 data..... 25.09.1984 r.

A-1440

3.

Plan sytuacyjny

4.



12. Autorzy, historia obiektu, określenie stylu

Na początku XIX w. istniały w Tuczu dwa majątki ziemskie. Większy z nich był starym lennem rodu von Dewitz, mniejszy – należał do von Wedelów. Pierwszy z majątków obejmował 11 zagród chłopskich i jedną parafialną, drugi – tylko trzy zagrody chłopskie. Właścicielem większego majątku był od 1804 r. landrat Friedrich August von Dewitz, który wykupił go na okres 25 lat, do 1838 r. Istniejący obecnie niewielki dwór, wzniesiony został w skromnych formach neorenesansowych prawdopodobnie w latach 80-tych XIX w., a w początkach XX w. powiększony o parterowe części boczne. W książkach adresowych z 1884 i 1892 r. nie wymienia się Tucza, można więc sądzić, że budowniczym dworu był August Ladewig, do którego w 1905 r. należał majątek obejmujący 972 ha ziemi, w tym 675 ha gruntów ornych. W 1914 i 1929 r. istniały w Tuczu ponownie dwa majątki. Jeden należał do Carla Jaenke i liczył 156 ha, w tym 130 ha gruntów ornych, drugi, liczący 138 ha ziemi, w tym 127 ha gruntów ornych – był własnością Maxa Ladewiga. W 1939 r. wymieniany jest w Tuczu jeden majątek, należący do Wilhelma Kamratha i liczący 149 ha ziemi, w tym 122 ha gruntów ornych.

Po II wojnie światowej utworzono w Tuczu Rolniczą Spółdzielnię Produkcyjną im. Włodzimierza Lenina., a dawny dwór adaptowano na mieszkania dla pracowników. W końcu lat 70-tych XX w. budynek był w złym stanie technicznym, część pomieszczeń stała nie użytkowana, brakowało tam pieców i stolarki okiennej. W latach 90-tych spółdzielnia uległa rozwiązaniu. 16 maja 1998 r. ½ działki z dworem, liczącej 3.296 m² i należącej do Rolniczej Spółdzielni Produkcyjnej w likwidacji sprzedano prywatnemu właścicielowi – [REDAKTURA], zamieszkałemu wówczas w Tuczu, a obecnie w Bienicach. Druga połowa nieruchomości – pozostała w posiadaniu Agencji Własności Rolnej Skarbu Państwa. Od 1998 r. nowy właściciel przeprowadza nielegalnie dewaloryzującą przebudowę dworu. Mimo iż obiekt ten jest wpisany do rejestru zabytków i podlega ochronie konserwatorskiej, niszczy się jego zabytkowy charakter, nie respektując przy tym przepisów prawa budowlanego.

13. Opis (sytuacja, materiał i konstrukcja, rzut, bryła, elewacje, wnętrza, wyposażenie, instalacje)

Sytuacja

Zespół podworski położony na pd-zachodnim krańcu wsi, po pn-zachodniej stronie głównej drogi wiejskiej. Dwór usytuowany na zamknięciu wydłużonego dziedzińca gospodarczego, zwrócony fasada w stronę pd-zachodnią. Przy dziedzińcu skupione okazałe zabudowania gospodarcze z II połowy XIX w., częściowo przekształcone w okresie powojennym. Po pd-wschodniej stronie dworu położona baza maszynowa istniejącego obecnie w miejsce spółdzielni produkcyjnej gospodarstwa rolnego. Dalej, w kierunku wschodnim – niewielkie jezioro. Teren należący do dworu wydzielony betonowym ogrodzeniem z bramą na osi głównego wejścia do budynku. Przed wejściem niewielki klomb, po obu jego stronach – dwie dorodne lipy. Teren za dworem obsiany trawą i obsadzony młodymi drzewami i krzewami. Pod płotem, przy pn-zachodniej granicy działki – szpaler młodych drzew różnych gatunków.

Materiał, konstrukcja, technika

Ściany – murowane, z cegły ceramicznej pełnej, w głównej części budynku na cokole z ciosów granitowych, w częściach bocznych – na cokole otynkowanym. **Sklepienia** – w piwnicy ceglane, odcinkowe. **Stropy** – w piwnicy odcinkowe, ceglane na belkach żelaznych, na wyższych kondygnacjach – drewniane, ze ślepym pułapem. **Wieżba dachowa** – drewniana, płatwiowo-kleszczowa, obecnie zabudowana. **Pokrycie dachu** – blachą falistą imitującą dachówkę, typu „LINDAB”. **Posadzek, podłóg** – obecnie brak (poza mieszkaniem w piwnicy, gdzie na wylewki betonowe położono wykładziny). **Schody** – wewnętrzne, na I piętro – drewniane, jednobiegowe, zewnętrzne przed głównym wejściem – betonowe. **Drzwi** – na parterze i I piętrze obecnie brak. **Okna** – na parterze korpusu głównego i piętrze ryzalitu brak stolarki okiennej. Otwory piętra i części bocznych – całkowicie przekształcone, ze współczesnymi typowymi oknami zespolonymi.

Rzut. Budynek złożony ze starszego, prostokątnego w rzucie korpusu głównego oraz dobudowanych części bocznych. Na osi elewacji frontowej wydatny ryzalit, w którego obrębie położona sień, a za nią schody. Wnętrze dwutraktowe, z szerokim traktem frontowym i węższym tylnym.

Bryła. Budynek podpiwniczony, w korpusie głównym jednopiętrowy (pierwotnie parterowy z poddaszem), nakryty niskim, dwuspadowym dachem, w częściach bocznych parterowy, nakryty dachami płaskimi (o trzech połaciach z minimalnym spadkiem). Ryzalit frontowy jednopiętrowy, nakryty niskim dachem dwuspadowym, prostopadłym do dachu korpusu nawowego.

Elewacje. Fasada korpusu głównego sześciosiowa, z wydatnym, dwuosiowym, piętrowym ryzalitem pośrodku. W parterze ryzalitu poprzedzone schodami, półkoliście sklepione główne wejście do budynku, na piętrze – dwa otwory okienne zamknięte łukami pełnymi. Naroża ryzalitu zaakcentowane lizenami, górą przechodzącymi w sterczyny, flankujące po bokach niezbyt wysoki szczyt. W kondygnacji parteru środkowa część elewacji ujęta dwoma kanelowanymi (pozbawionymi głowic pilastrami), dźwigającymi architrav i gzyms kordonowy. Piętro podzielone pilastrami o płycinowych trzonach i uproszczonych głowicach (z których każda ozdobiona dwiema rozetkami), zwieńczone architravem i gzymsem. Otwory okienne obramione tynkowymi, profilowanymi opaskami, parapety wypełnione płycinami. Zwieńczony sterczyną szczyt ryzalitu obramiony profilowanym gzymsem, ozdobiony niewielkim tondem. Boczne partie frontowej elewacji korpusu – dwuosiowe.

c.d. na wkładce (załącznik nr 1)

14. Kubatura ok. 2.515 m ³	15. Powierzchnia użytkowa Ok. 525 m ²	16. Przeznaczenie pierwotne Rezydencja szlachecka	17. Użytkowanie obecne Obiekt częściowo nie użytkowany, częściowo funkcja mieszkalna
18. Prace budowlane i konserwatorskie, ich przebieg i dokumentacja (po 1945 r.) <ul style="list-style-type: none"> Po 1945 r. – doraźne remonty, malowanie wnętrza, i t.p. 1998-2000 – niszcząca i dewaloryzująca przebudowa: adaptacja poddasza do funkcji mieszkalnych, zbiecie starych tynków zewnętrznych, a wraz z nimi oryginalnego detalu architektonicznego, założenie nowych tynków wapienno-cementowych, usunięcie starej stolarki drzwiowej i okiennej, powiększenie otworów okiennych, przemurowanie ich ościeży i nadproży, wstawienie do części otworów nowych, zespolonych okien, wymiana pokrycia dachu – z papy na blachę falistą typu „LINDAB”, wykonanie nowej instalacji elektrycznej w niektórych pomieszczeniach, uporządkowanie terenu za dworem – wysianie trawy, nasadzenie drzew i krzewów. 		19. Stan zachowania (fundamenty, ściany zewnętrzne, ściany wewnętrzne, sklepienia, stropy, konstrukcje dachowe, pokrycie dachu, wyposażenie i instalacje) Obiekt niemal całkowicie zdewaloryzowany na skutek niefachowo i nieumiejętnie prowadzonych prac remontowych. Konstrukcje murów, stropów i więźby dachowej stabilne. Brak właściwej izolacji daje się odczuć zwłaszcza w położonym w piwnicy mieszkaniu, gdzie panuje wilgoć i pleśń, sprawiające, iż lokal ten nie nadaje się ze względów zdrowotnych do zamieszkania (izolację pionową wykonano w tej części budynku z folii po zużytych workach). Elewacje pozbawione dawnych podziałów i oryginalnego detalu. Proporcje budynku zachwiane na skutek powiększenia okien, których nadproża zamknięto prosto, likwidując od strony wnętrza przesklepienia łukami odcinkowymi. Montowana stolarka okienna całkowicie nieodpowiednia – ze względu na odmienne niż pierwotnie proporcje, brak dawnych podziałów, a przede wszystkim na niską jakość (szpary w oknach powodują zalewanie pomieszczeń mieszkalnych w piwnicy). Adaptacja poddasza do funkcji mieszkalnej zmienia drastycznie wygląd budynku i powodować może zagrożenie pożarowe, ponieważ istniejące schody drewniane prowadzące dotąd na poddasze są zbyt wąskie w stosunku do nowych potrzeb i niczym nie zabezpieczone na wypadek pożaru. W budynku brak instalacji wodno-kanalizacyjnej i ogrzewczej, przez co nie nadaje się on obecnie do zamieszkania. Zwraca uwagę bardzo niska jakość wykonywanych prac remontowych oraz stosowanych materiałów. Prace te wykonywane są bez projektu i bez pozwolenia na budowę ze strony Nadzoru Budowlanego. Stwarza to zagrożenie dla przyszłych użytkowników i ścigane jest w myśl przepisów prawa budowlanego. Betonowe ogrodzenie parceli zupełnie nie harmonizuje z zabytkowym charakterem obiektu.	
20. Najpilniejsze postulaty konserwatorskie Należy zaprzestać dewastacji budynku, przywrócić dawne podziały i detal elewacji oraz formę otworów i stolarki okiennej (wstawiona obecnie typowa stolarka powinna być niezwłocznie usunięta). Bezwzględnie należy zachować istniejącą jeszcze dawną formę elewacji frontowego ryzalitu. Wobec adaptacji poddasza na funkcje mieszkalne, należy zamontować na tej kondygnacji okna o podziałach naśladujących oryginalną stolarkę dwudzielną oraz wykonać niepalne schody na I piętro. W celu przystosowania budynku do funkcji mieszkalnej bezwzględnie konieczne jest wykonanie właściwej izolacji murów, zwłaszcza w bocznych częściach, o cokole murowanym z cegły i tynkowanym oraz doprowadzenie instalacji wodociągowej, kanalizacyjnej i ogrzewczej. Dokończyć remont elewacji i wnętrza, w których zamontować trzeba podłogi, stolarkę drzwiową (ramowo-płycinową) i odpowiednie wyposażenie.			

21. Akta archiwalne i źródła ikonograficzne (rodzaj, numer i miejsce przechowywania)

Ikonografia:

- Zdjęcia z marca 1979 r. w *Katalogu XIX-wiecznych dworów...*, fot G. Solecki, negatywy w Pracowni Fotograficznej PKZ w Szczecinie, nr 37.411-37.414

22. Bibliografia

- Berghaus H., *Landbuch des Herzogthums Pommern und des Fürstenthums Rügen*, II Theils, Bd. V, Abth. I, Berlin und Wriezen a/O, Stargard an der Ihna, 1872, s. 305
- *Katalog XIX-wiecznych dworów i pałaców woj. szczecińskiego*, gm. Dobra Nowogardzka, opr. M. Borkowska, PKZ Szczecin 1979, zesz. 6
- *Niekammer's Landwirthschaftliche Güter-Adressbücher*, Leipzig 1905, 1914, 1920, 1929, 1939

23. Uwagi różne

Neg. Nr 68.935-68.942

24. Opracowanie karty ewidencyjnej

mgr Maciej Słomiński, sierpień 2000 r. *M. Słomiński*
tekst.....
imię, nazwisko, data, podpis
mgr Maciej Słomiński na podst. *Katalogu XIX-w. dworów...*, sierpień 2000 r.
plany, rysunki.....
imię, nazwisko, data, podpis
mgr Maciej Słomiński, lipiec 2000 r.
zdjęcia fotogr.
imię, nazwisko, data, podpis
BDZ Szczecin
miejsce przechowywania negatywów.....

KARTA PO WYPEŁNIENIU PODLEGA OCHRONIE NA PODSTAWIE PRZEPISÓW PRAWA AUTORSKIEGO

25. Adnotacje o inspekcjach, informacje o zmianach (daty, imiona i nazwiska wypełniających)

26. Załączniki

wkładki z tekstem i zdjęciami (2 szt.)

1. Miejscowość	TUCZE	4. Obiekt (nazwa jak w karcie)	5. Zawartość wkładki (nazwa materiału uzupełniającego)
2. Gmina	Dobra Nowogardzka	DWÓR	c.d. tekstu z pkt. 13 (opis – elewacje, c.d., wnętrze, wyposażenie, instalacje), fotografie.
3. Województwo	zachodniopomorskie		

c.d. tekstu z pkt. 13 (opis):

Pary okien parteru zwieńczone wspólnymi gzymsami nadprożowymi. Obecne okna parteru nieco szersze wobec pierwotnych, okna piętra znacznie powiększone, a obramienia otworów i gzymsy obu kondygnacji – zbite. Elewacje części bocznych - niegdyś dwuosiowe, obecnie całkowicie przekształcone w wyniku przebicia otworów okiennych w nowych miejscach. Elewacja prawej (pd-wschodniej) części bocznej urozmaicona łukowo wygiętym pseudoryzalitem. Tylne elewacje korpusu sześcioksiowa, zniekształcona na skutek zmiany rozmiarów okien.

Wnętrze – rozwiązane symetrycznie, po obu stronach osiowo usytuowanej sieni i schodów. Z sieni dostępne dwa największe pokoje dworu, położone w szerszym, frontowym traktcie korpusu głównego. Za nimi, w tylnym traktcie – dwa mniejsze pokoje. Po dwa dalsze rozmieszczone w każdej z części bocznych – większe od frontu i mniejsze od tyłu. Poddasze adaptowane do funkcji mieszkalnej, na razie nie użytkowane. Jako mieszkanie użytkowana natomiast piwnica pod prawą (pd-wschodnią) częścią boczną.

Wyposażenia zabytkowego – brak

Instalacje – elektryczna. Brak ogrzewania, instalacji wodociągowej, kanalizacyjnej, a nawet odgromowej.

2000



5.



6.



7.



8.



9.

Tucze, dwór, podpisy pod ilustracje:

1. Tucze wg mapy z końca XIX w.
2. Widok na dwór od strony dziedzińca gospodarczego
3. Plan sytuacyjny
4. Rzut, skala 1:300
5. Fasada dworu
6. Widok od pd-zachodu
7. Ryzalit fasady
8. Widok od pn-zachodu
9. Zabudowania przy dziedzińcu gospodarczym

1. Miejscowość TUCZE
 2. Gmina Dobra Nowogardzka
 3. Województwo zachodniopomorskie

4. Obiekt (nazwa jak w karcie) DWÓR

5. Zawartość wkładki (nazwa materiału uzupełniającego) Fotografie
 1979



Wkładkę założył: mgr Maciej Słomiński, sierpień 2000 r.
 (imię, nazwisko, data)

Miejsce przechowywania negatywów: BDZ Szczecin

10. Fasada wg fotografii archiwalnej z marca 1979 r.
 11. Widok od pd.-wschodu wg fotografii archiwalnej z 1979 r.
 12. Elewacja tylna wg fotografii archiwalnej z 1979 r.
 13. Widok od pd.-wschodu wg fotografii archiwalnej z 1979 r.