

1. Obiekt

KOŚCIÓŁ FILIALNY pw. ŚW.FRANCISZKA Z ASYŻU

195/1

2. Czas powstania

XV/XVIw.
wieża z 1869r.

3. Miejscowość

G R Z E Ż N O

11. Zdjęcia, rzut, przekrój, sytuacja, orientacja

Widok z głównej ulicy.



4. Adres

Grzeżno
nr hipoteczny

5. Przynależność administracyjna

województwo szczecińskie

gmina Dobra pow. Łobeski

6. Poprzednie nazwy miejscowości

Weintenhagen

7. Przynależność administracyjna
przed 1 VI 1975

województwo szczecińskie

powiat Nowogard

8. Właściciel i jego adres

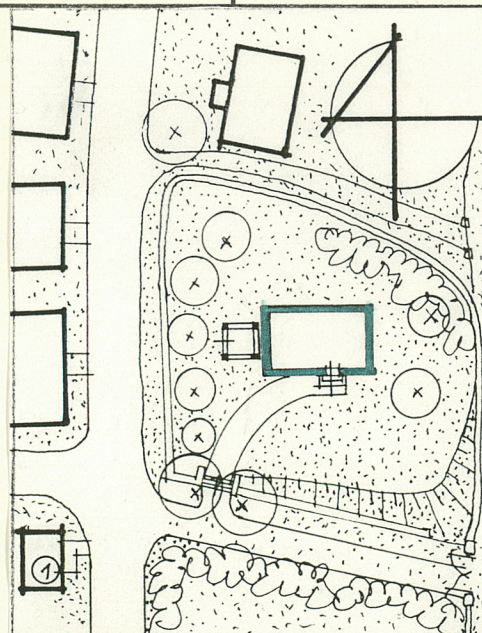
Parefia rzym.-kat.pw.Św.Klary
ul.A.Czerwonej 7a,72-210
Dobra

9. Użytkownik i jego adres

jw.

10. Rejestr zabytków

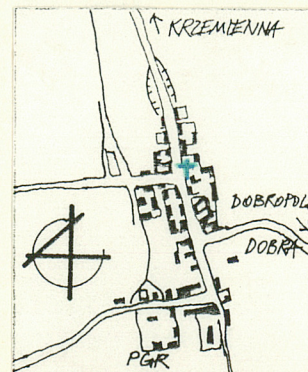
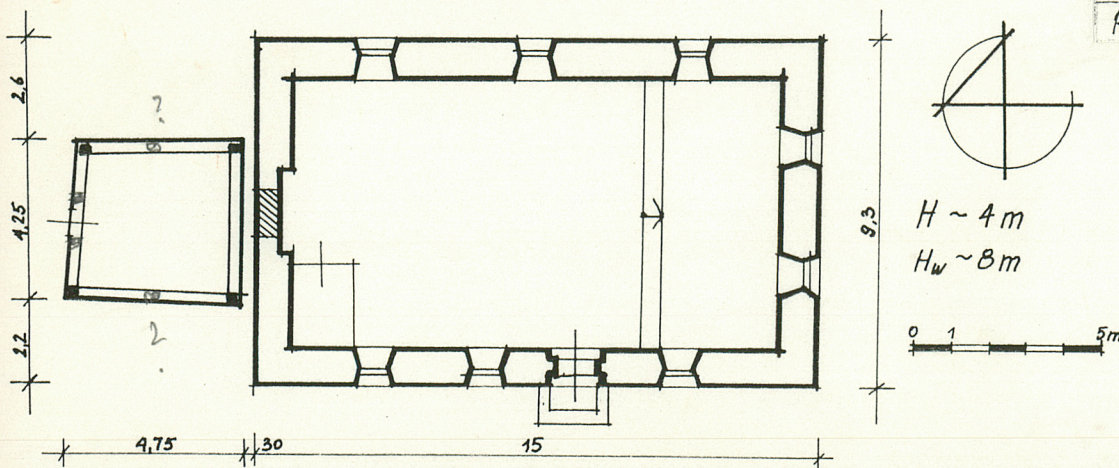
Nr 73 data 16.07.1976
A-1737



SYTUACJA 1:1000

① SKLEP

POZOSTAŁE BUDYNKI MIESZKALNE



ORIENTACJA 1:25000

Sytuacja-zorientowany kościół z drewniana, wieża-dzwonnica, wybudowano pośrodku łanowej wsi, przy głównej drodze, która na północ prowadzi do Krzemiennej, a na wschód do Dobrej. Działka kościelna założona na lekkim wzniesieniu, ogrodzona murem kamiennym wynosi ok. 1500m² i graniczy z dwoma gospodarstwami od półn.-wsch. Wejście na teren od str. południowej akcentują dwa stare kasztany ze schodami pośrodku.

Materiał, konstrukcja-jest to surowe budownictwo z glazów narzutowych i okruchów cegły, którą wykorzystano także przy prostym gzymsie wieńczącym. Opaski okien otynkowano i pobielono. Od zach. w odległości 0.3m przystawiona wieża o konstrukcji drewnianej oszalowanej deskami-patrz wkładka nr2.

Stropy-nad nawą, strop drewniany, nagi.

Wieżba dachowa-drewniana - wykonana w konstrukcji jętkowo-stolcowej; sygnowana na 8 krokwi od zach. po jej wsch. stronie.

Pokrycie dachu-ceramiczne, pojedyncze dachówka, karpiówka,

Posadzki-w nawie wyłożona płytami lastrico.

Schody-zewnętrzne przy portalu wylewane, podobnie jak przy podejście ołtarzowym.

Otwory-portal o lekko przełamany łuku wstawiono w półkolistą, niszę, analogicznie jak wejście zamknięcia otrzymały okna korpusu. Wewnątrz zamurowano w zach. ścianie przejście o odcinkowym łuku. Drzwi wykonane z drewna, jednoskrzydłowe. Okna posiadają prosty 10-półowy podział.

Rzut-stanowi typowe rozwiązanie salowego kościoła wiejskiego na planie prostokąta o wymiarach 15x9,3m, gdzie partię prezbiterium wyeksponowano przez niewielkie zróżnicowanie poziomów wnętrza. Prawdopodobnie pierwotne wejście znajdowało się na dłuższej osi prostokąta, jednak po dostawieniu wieży otwór zamurowano, a drzwi wstawiono w południowej ścianie. Wnętrze kościoła oświetlają 3 okna rozmieszczone na dłuższych bokach prostokąta i 2 na ścianie wschodniej, natomiast wejście usytuowano od południa między 2a3 oknem.

Bryła-zwarta, typowa dla wiejskiego kościółka, gdzie nad salowym korpusem, przekrytym dachem 3-spaadowym dominuje dostawiona do zach. szczytu nawy drewniana dzwonnica. Dwuczęściową, wieżę, nakryto spiczastym, przełamany hełmem.

Elewacje-południowa, wejściowa o surowej kolorystyce kamienia z 3 oknami i wstawionym pomiędzy 2a3 otwór portalem. Otwory zamknięto w lekko przełamany łuku i opaskach otynkowanych oraz pobielonych. W górnych partiach 1-go okna od zach. widoczne przemurzenia, podobnie jak przy otworze drzwiowym. Prostokątne pole elew. zamyka prosty ceglany gzyms wieńczący, który obejmuje wszystkie ściany.

Elewacja zach. zasłonięta wieżą.

Elewacja półn. o 3 regularnie rozmieszczonych oknach, identycznych jak poprzednie

Elewacja wsch. o dwóch podobnych i symetrycznie rozłożonych otworach. W górnych partiach okien widoczne przemurzenia, zwłaszcza po półn. str.

Wnętrze-salowe, przejrzyste, bez charakterystycznej empy na zach. ścianie.

13. Opis (sytuacja, materiał i konstrukcja, rzut, bryła, elewacje, wnętrze, wyposażenie, instalacje)

Wyposażenie-skromne, w większości wykonane z drewna; pomieszczenie oświetlają 2 żyrandole-pajaki, natomiast dzwon przeniesiono do Dobrej.

Instalacje-elektryczna, odgromowa.

Wies Grzęzno odnotowana w "Landbuch von Pomern und Rügen" jako wieś kościelna, której wybudowany NA PRZELOMIE XV/XVI w. kościół był filią Krzemiennej (Kramonsdorf). Patronem, czyli fundatorem, był dwór pański tj. rodzina von Dewitz-Krebs z Grzęzna, której herb namalowany na drewnie zdołał przetrwać do dzisiaj już nieistniejąca empora. Dr H. Berghaus w 1872r. odnotował, iż wieś składała się z 9 chłopskich zagrod i 1 gospodarstwa należącego do kościoła. W 1628r. wieś należała do dwóch rodzin: von Franz i von Dewitz. Natomiast w Konsystorz Szczecińskim odnotowano przeprowadzone operacje gruntami należącymi do kościoła i proboszcza, które często wdzierżawiano-sa, to lata 1697, 1701, 1743-44, 1804-06. Nieco później tj. w roku 1869 postanowiono wybudować po zach. str. kościoła drewnianą dzwonnice, co wiązało się z przebudową samego obiektu-przemurowano okna i drzwi. Natomiast wieźba dachowa sygnowana posiada na 8 krokwi, na jej wsch. części licząc od wieży wyrity napis: ANNO MDCLXVII PETER LAVEVIL. Osoba ta prawdopodobnie była w 1667r. konstruktorem tejże wieźby, a może i samego obiektu.

12. Autorzy, historia obiektu, określenia stylu

14. Kubatura	15. Powierzchnia użytkowa	16. Przeznaczenie pierwotne	17. Użytkowanie obecne
948m ³ /z wieża	106m ² z wieża	kościół filialny	kościół filialny
18. Prace budowlane i konserwatorskie, ich przebieg i dokumentacja		19. Stan zachowania (fundamenty, ściany zewnętrzne, ściany wewnętrzne, sklepienia, stropy, konstrukcje dachowe, pokrycie dachu, wyposażenie i instalacje)	
1945r.-stwierdzono stan dobry obiektu 1963r.-budynek był już uszkodzony 1976r.-przeprowadzono remont dachu i wieży.		Stwierdzono brak instalacji deszczowej co pogarsza stan pokrycia dachu.	
		20. Najpilniejsze postulaty konserwatorskie	

21. Akta archiwalne (rodzaj akt, numer i miejsce przechowywania)

KONSYSTORZ SZCZECIŃSKI Archiwum Państwowe
ul.Św.Wojciecha 13,Szczecin

22. Biblioteka

- Hugo Lemcke "Die Bau und Kunstdenkmäler des Regierungsbezirks Stettin", Heft IX der Kreis Naugard, Stettin 1910r.
- Schematyzm diecezji szczecińsko-kamieńskiej 1976, nakład kurii biskupiej, Szczecin 1976r.
- Heinrich Berghaus "Landbuch von Pommern und Rügen" 1872r.
- ZIELONA KARTA, BDZ

23. Źródła ikonograficzne i fotografia (rodzaj, miejsce przechowywania, sygnatury)

24. Uwagi różne

ww iw. 161 - e

25. Opracował

tekst

Angelika Szerniewicz, 11.10.94

imię, nazwisko, data, podpis

plany, rysunki

Angelika Szerniewicz, 11.10.94

imię, nazwisko, data, podpis

zdjęcia fotogr.

Angelika Szerniewicz, 11.10.94

imię, nazwisko, data, podpis

miejsce przechowywania negatywów

KARTA PO WYPEŁNIENIU PODLEGA OCHRONIE NA PODSTAWIE PRZEPISÓW PRAWA AUTORSKIEGO

26. Adnotacje o inspekcjach, informacje o zmianach (daty, imiona i nazwiska wypełniających)

27. Załączniki

1-opis wieży, zdjęcia

2-zdjęcia

1. Miejscowość	2. Obiekt (nazwa jak w karcie)	3. Zawartość wkładki (nazwa obiektu lub materiału uzupełniającego)
GRZĘŹNO	kościół filialny pw.Św. Franciszka z Asyżu	opis wieży, zdjęcia

OPIS WIEŻY -DZWONNICY PRZY KOŚCIELE

Budowla dostawiona na odlegl.30cm do zachodniego szczytu kościoła pw.Św.Franciszka z Asyżu w Grzęźnie. Konstrukcję nośną, tworzą, 4 drewniane słupy ustawione na ~~podwalinie~~ podwalinie i połączonej ze sobą w sposób nieregularny ryglami i krzyżulcami (na czop lub jaskółczy ogon), u góry spięte oczepem. Na siestrzanie ustawiono analogiczną konstrukcję, która niesie węższą, partię korpusu wieży i zamkniętą, kolejnym oczepem. Na nim opiera się, konstrukcja hełmu. Usztywnienie układu stanowi zespół 2, w zasadzie prostopadłych, do siebie, tarcz złożonych ze słupów, rygli i zastrzałów.

Konstrukcję ścian tworzą, biegnące równolegle do konstr.nośnej spięte ze sobą belki, które połączono w sposób nieregularny za pomocą rygli i krzyżulców. Do nich przymocowane są nieheblowane deski ułożone 2-warstwowo w mijankę, przy czym zew. są znacznie węższe od wew., gdyż mają pokrywać jedynie luki między szerszymi.

Konstrukcja niosąca dzwon ustawiona została na ryglach konstr.nośnej. Składa się, ona ze słupów, rygli i zastrzałów, dzięki którym osadzono jarzmo dzwonu. Obecnie dzwon został przewieziony do kościoła w Dobrej.

Konstrukcja hełmu składa się z 8 słupów połączonych ze sobą ryglami. Hełm pokryto blachą.

Rzut, układ komunikacyjny i funkcjonalny-dzwonnica założona na planie nieregularnego czworoboku o wym. zew. od północy 4,55×4,5×4,75×4,25m. Wieża dostępna przez drzwi w elewacji zach., w zasadzie jedno-przestrzenna-częściowo na wys.ok.6m przegrodzona za pomocą belek. Dostęp do tej części zapewnia ustawiona drabina.

Bryła-budowla jednoprzestrzenna, wykonana w konstr.drewnianej, o kształcie powstałym z połączenia ściętego ostrosłupa i ustawionego na nim mniejszego graniastosłupa poprzedzonego uskokiem 4-połączowego dachu. Całość zwieńczona hełmem o kształcie także łączonym-w części dolnej ściętego ostrosłupa na 4-bocznym planie, w górnej ostrosłupa o podstawie 8-boku.

Elewacje-południowa, jak każda, składa się z 2 drewnianych części. Dolna, partię tworzą deski ułożone 2-warstwowo w mijankę, o regularnie dociętych kształtach. Pod okapem 1-ej części umieszczono 2 rozsunięte symetrycznie od osi, otwory wentylacyjne w formie prostokąta stojącego zwieńczonego łukiem. Jest to typowy wykrój otworów dla tego rodzaju budowli. Górna część drewnianego korpusu wieży stanowi zbliżone do kwadratu pole obite 2-warstwowo deskami, przy czym listwy zew.mają, nieregularne kształty, występują, partię, gdzie zostały niezgrabnie dosztukowane. Pod okapem hełmu również wycięto otwory wentylacyj. o okrągłym wykroju i rozsunięte od osi. Całość nakrywa bryła hełmu w formie 2 przenikających się ostrosłupów krytych blachą.

Elewacja zach., wejściowa, w dolnej części nie posiada otworów wentyl. Małe drzwi ustawione na osi obito 4-ma szerokimi deskami. Reszta ściany została obłożona 2-warstwowo w mijankę. Na wys.3m od ziemi przybito symetr.2 poziome listwy. Wyższa część wieży, o regularnie wyciętych deskach posiada analog. otwory wentyl. jak południowa.

Elewacja północna w zach. partii przyziemia, przy narożniku silnie uszkodzona-część desek wyrwana; Wkładkę założył z wykrojonych otworów. Wyższa kondygnacja podobna do poprzednich.

(imię, nazwisko, data)
Angelika Szerniewicz, 11.10.94

Miejsce przechowywania negatywów:



2



3

2-elewacja wsch. z prezbiterium
3-elewacja połud., wejściowa z bryłą wieży
4-elewacja północna kościoła z wieżą



4

1. Miejscowość G R Z E Z N O	2. Obiekt (nazwa jak w karcie) kościół filialny pw. Św. Franciszka z Asyżu	3. Zawartość wkładki (nazwa obiektu lub materiału uzupełniającego) zdjęcia
---------------------------------	--	---



5



6



7

5-elewacja południowa wieży
6-elewacja zachodnia dzwonnicy
7-wnętrze kościoła-widok na zach.
ścianę z zamurowanym przejściem

Wkładkę założył: Angelika Szerniewicz, 11.10.94
(imię, nazwisko, data)

Miejsce przechowywania negatywów:

Z-d Poligr.: Jan Jasiński W-wa, ul. Wolna 13, tel. 12-43-83