

1. Obiekt

KOŚCIÓŁ FILIALNY PW. MB KRÓLOWEJ POLSKI

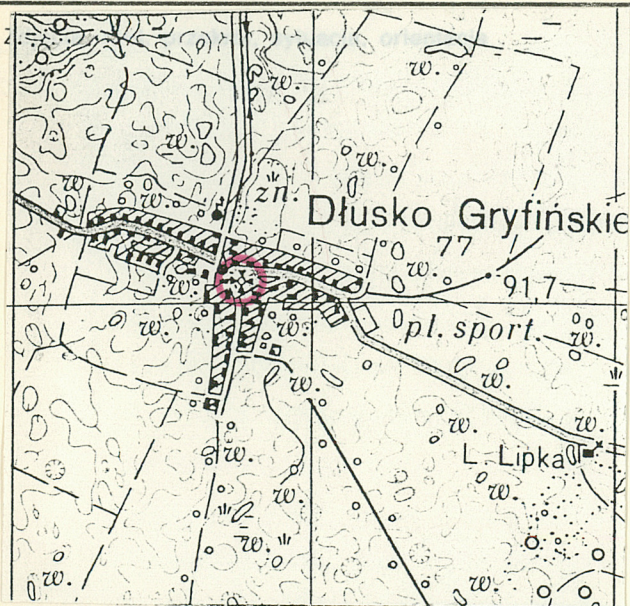
2. Czas powstania

II poł. XIII
XVIII-XX w.

3. Miejscowość

DŁUSKO GRYFIŃSKIE

11. Z



widok na kościół od strony północnej

4. Adres

Dłusko Gryf. 57
74-112 Swobnica
nr hipoteczny

5. Przynależność administracyjna

województwo szczecińskie

gmina Banie pod gryfiński

6. Poprzednie nazwy miejscowości

Linde /do 1945/

7. Przynależność administracyjna
przed 1 VI 1975

województwo szczecińskie

powiat Gryfino

8. Właściciel i jego adres

Parafia Rzym.-Kat.w Swobnicy
74-112 Swobnica
ul. Baniewicka 1

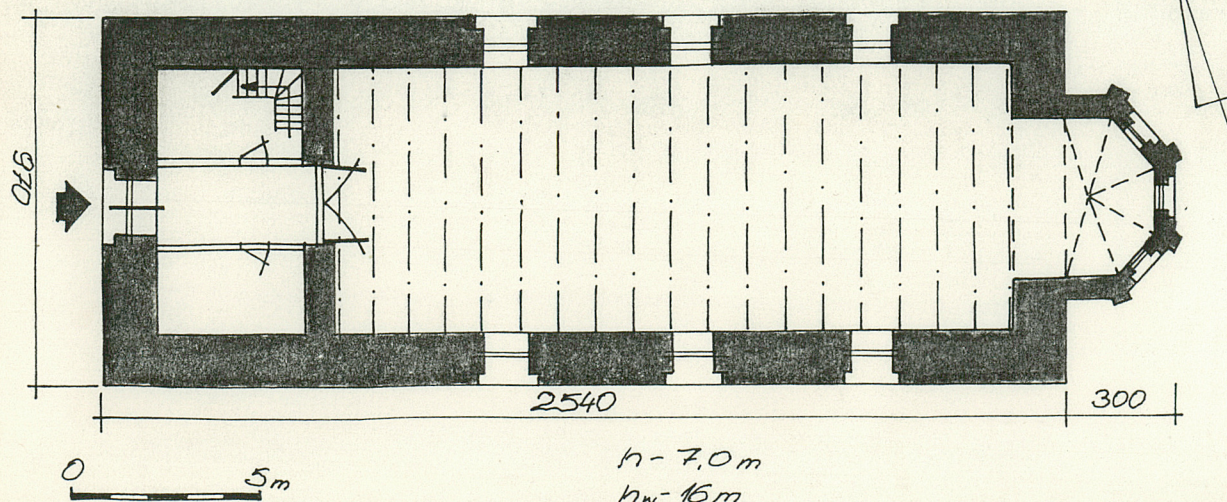
9. Użytkownik i jego adres

J.W.

10. Rejestr zabytków

Nr 760 A-852 data 30.05.1974

SKALA 1:200



ORIENTACJA: wieś Dłusko położona jest 8 km na południe od Bań, przy szosie Banie-Swobnica-Rów.

SYTUACJA: jest to duża wieś o pierwotnym układzie owalnicy, rozwiniętej na osi NW-SE, przekształconej historycznie w wielodrożnicę. Kościół posadowiony jest w centrum wsi, przy skrzyżowaniu dróg, na lekkim wyniesieniu terenu. Działkę kościelną wygrada kamienny mur o wys. 1,5 - 1,7 m, z trzema bramkami. Bramki flankowane czworobocznymi, ceglany filarami, z metalowymi, skrzydłami. Teren cmentarza przykościelnego obsiany trawą, ewangelickie nagrobki nie zachowane.

KONSTRUKCJA, MATERIAŁ: Ściany nawy postawione z granitowej, równo ciosanej, kostki, układanej w regularnych warstwach, na kamiennym cokole. Wschodni szczyt, apsyda, ościeża okienne i portalu zachodniego wymurowane z cegły klinkierowej, maszynowej (XIX-wiecznej) z zastosowaniem wiązania krzyżowego. Zachodni szczyt, postawiony po odbudowie kościoła, ze zwykłej wypalanej cegły. Wieża postawiona w konstrukcji szkieletowej, ściany szalowane deskami (układ pionowy). Strop drewniany, belkowy, nagi, przykrywa nawę. Nad apsydą sklepienie krzyżowo-żebrowe. Żebra spływają na stożkowe wsporniki. Wieżba: nie stwierdzono konstrukcji więźby ze względu na niedostępność poddasza. Wg relacji kościelnego, jest to więźba drewn., krokwiowo-kleszczowa. Dach nawy pokryty blachą cynkową. Na dach apsydy zachowała się stara dachówka ceramiczna karpiówka, układana w koronkę. Posadzka z ceramicznych płytek (nowa). Drzwi w portalu zachodnim - dwuskrzydłowe, z nadświetlem szkolnym w szczelinach o promienistym układzie. Masywne, profilowane ślepię osadzone jest w uskoku portalu. Skrzydła, zawieszone na hakowych zawiasach, zakotwionych w ościeżu. Konstrukcja skrzydeł ramowa, opierzana zewnątrz deskami z dekoracją płycinową. Portal ostrołukowy, trójjuskowy, ceramiczny (z cegły). Okna nawy wysmukłe, ostrołukowe. Metalowe ramy osadzone w węgarkach, pole okienne podzielone krzyżowymi szczelinami na prostokąty. Okno znajdujące się w partii podwieżowej jest podobnego kształtu ale znacznie mniejsze. W środkowym, ostrołukowym oknie apsydy znajduje się witraż.

(c.d. na wkładce nr)

Wieś Dłusko Gryfińskie jest wsią o powienienności średniowiecznej. W drugiej połowie XIII w. wzniesiono w niej kościół. Była to budowla salowa, prostokątna, z granitowej kostki w regularnie układanych rzędach, z granitowymi portalami o lekko załamany łuku. Zachowane ślady granitowych ościeży okiennych sklepionych łukowo, również świadczą o wczesnogotyckim pochodzeniu kościoła. Po Reformacji od 1570 r. kościół w Dłusku pełnił rolę kościoła parafialnego. W XVIII i na pocz. XIX w. kościół został przebudowany, dowodzą tego zarówno dokumenty, data na chorągiewce wieży (1754), oraz ślady w ścianach budowli. Postawiono wówczas wieżę o konstrukcji szachulcowej, zwieńczoną wysoką

(c.d. na wkładce nr 1)

<p>14. Kubatura</p> <p>2573 m³</p>	<p>15. Powierzchnia użytkowa</p> <p>258,4 m²</p>	<p>16. Przeznaczenie pierwotne</p> <p>obiekt sakralny</p>	<p>17. Użytkowanie obecne</p> <p>obiekt sakralny</p>
<p>18. Prace budowlane i konserwatorskie, ich przebieg i dokumentacja</p> <p>Po pożarze w 1974 r. kościół odbudowano i oddano do użytku w grudniu 1975 r.. Pożar zniszczył strop, dach, wyposażenie kościoła oraz uszkodził zachodni szczyt. W trakcie remontu szczyt postawiono z cegły ceramicznej, pełnej. Szczyt wzmocniono żelbetowym wieńcem. Założono nowy strop i więźbę. Wieżę odbudowano tylko w partii dolnej, bez latarni.</p>		<p>19. Stan zachowania (fundamenty, ściany zewnętrzne, ściany wewnętrzne, sklepienia, stropy, konstrukcje dachowe, pokrycie dachu, wyposażenie i instalacje)</p> <p>Wszystkie elementy konstrukcyjne budowli znajdują się w dobrym stanie technicznym. Wnętrze zadbane. Wskazane jest odnowienie dwuskrzydłowych drzwi w portalu zachodnim</p>	
		<p>20. Najpilniejsze postulaty konserwatorskie</p> <p>Postawiony po pożarze zachodni szczyt wykonany jest niestaranie. Wskazane byłoby zaprojektowanie scalenia tego szczytu z architekturą kościoła (otynkowanie?).</p>	

21. Akta archiwalne (rodzaj akt, numer i miejsce przechowywania)

Konsystorz Szczeciński t.II, budowy i naprawy, zapisy testamentowe, fundacje 1776-1802.
Karta "zielona" obiektu PSOZ O/Szczecin

22. Biblioteka

Świechowski Z.-Architektura granitowa Pomorza Zachodniego w XIII w., Poznań 1950,
Lemcke H.-Die Bau und Kunstdenkmuler des Regierungsbezirks Stettin, H.VI, Stettin 1902 s.263
Berghaus H.-Landbuch des Herzegthums Stettin von Kam-in und Hinterpommern, Berlin 1868 s.345-356
Bruggemann L.W.-Beitrage zu der ausfuhrlichen Beschreibung des Konigliche Preussichen Herzegthums, Ver und HinterPommern, Stettin 1806 t.II s.94
Pommerisches Guter Adressbuch s.44 Stettin 1892

23. Źródła ikonograficzne i fotografia (rodzaj, miejsce przechowywania, sygnatury)

Dokumentacja fotograficzna stanu kościoła po pożarze w 1974 r. Archiwum Parafialne w Swobnicy

24. Uwagi różne

nr inw. 162-8

25. Opracował

tekst.....B, Szerniesicz.....XI 1994 r.
imię, nazwisko, data, podpis

plany, rysunkij.w.....
imię, nazwisko, data, podpis

zdjęcia fotogr.j.w.....
imię, nazwisko, data, podpis

miejsce przechowywania negatywówPSOZ O/Szczecin.....

KARTA PO WYPEŁNIENIU PODLEGA OCHRONIE NA PODSTAWIE PRZEPISÓW PRAWA AUTORSKIEGO

26. Adnotacje o inspekcjach, informacje o zmianach (daty, imiona i nazwiska wypełniających)

27. Załączniki

Wkładki nr 1 - 2

1. Miejscowość DLUSKO GRYFIŃSKIE	2. Obiekt (nazwa jak w karcie) kościół filialny	3. Zawartość wkładki (nazwa obiektu lub materiału uzupełniającego) c.d.pktu 12, c.d.pktu 13, zdjęcia, sytuacja
--	--	---

c.d.pktu 12:

latarnią. Założono nowy gzyms koronujący z cegły kształtki (wyprofilowany z wałkami). Kolejna przebudowa kościoła miała miejsce w XIX i na pocz.XX w.. W poł.XIX w. kościół utrzymywał dom wdów po pastorach i szkołę. W 1848 r. ufundowano dom sierot. W tym okresie we wsi było 20 dużych gospodarstw chłopskich, kuźnia, a ludność liczyła 617 mieszkańców. W trakcie przebudów XIX/XX w. znacznie zmieniono kompozycje elewacji, które przepruto wysokimi ostrołukowymi oknami, zamurując (i niszcząc jednocześnie) wczesnogotyckie portale. Wymurowano neogotycki szczyt wschodni oraz pięcioboczną apsydę. W 1945 r. kościół ocalał, uszkodzona została jedynie wieża. 02.03.1974 r. kościół spalił się. Odbudowany został w latach 1974-75 i poświęcony 28.12.1975 roku pw.MB Królowej Polski.

c.d.pktu 13:

RZUT: kościół orientowany, jednonawowy, z prostokątną wieżą o szerokości nawy, i pięciobocznie zamkniętą apsydą. W północno-wschodnim narożniku kruchty podwieżowej umieszczone są schody.

BRYŁA: nawa (o wys.ścian 7 m) przykryta jest wysokim dachem dwuspadowym. Nad zachodnią częścią nawy jest nadstawiona czworoboczna, drewniana wieża, przykryta namiotowym daszkiem. Pięcioboczna apsyda sięga wysokością ścian nawy, przykryta stożkowym dachem, zakończonym ok.1,2 m poniżej szczytu.

ELEWACJE: zachodnia z ostrołukowym, uskokowym portalem w osi. Elewacja wschodnia zamknięta apsydą. W trzech ścianach apsydy umieszczone są wysokie okna ostrołukowe, z uskokowym ościeżem. Pod gzymsem apsydy założony fryz z ceramicznej kształtki. Szczyt nawy zwieńczony schodkowym gzymsem. Elewacja południowa 4-osiowa, w osiach - okna ostrołukowe. Okno w osi zachodniej jest mniejsze od pozostałych. Na ścianie czytelne są gotyckie, granitowe portale. Elewacja północna ukształtowana analogicznie, jak południowa.

WNETRZE: nawa przykryta pałskim stropem drewnianym. Ściany nawy wyłożone do poziomów parapetów okiennych boazerią. Na łuku tęczowym kolorowy wzór wici. W apsydzie - współczesny ołtarz. Nawę poprzedza kruchta pod-

Wkładkę założył:B. Szorniewicz.....X/1/1991.....
(imię, nazwisko, data)

(c.d.na odwrocie wkładki)

Miejsce przechowywania negatywów:PSOZ 6/Szczecin.....

Z-d Poligr. Jan Jasiński W-wa, ul. Wolna 13, tel. 12-43-83

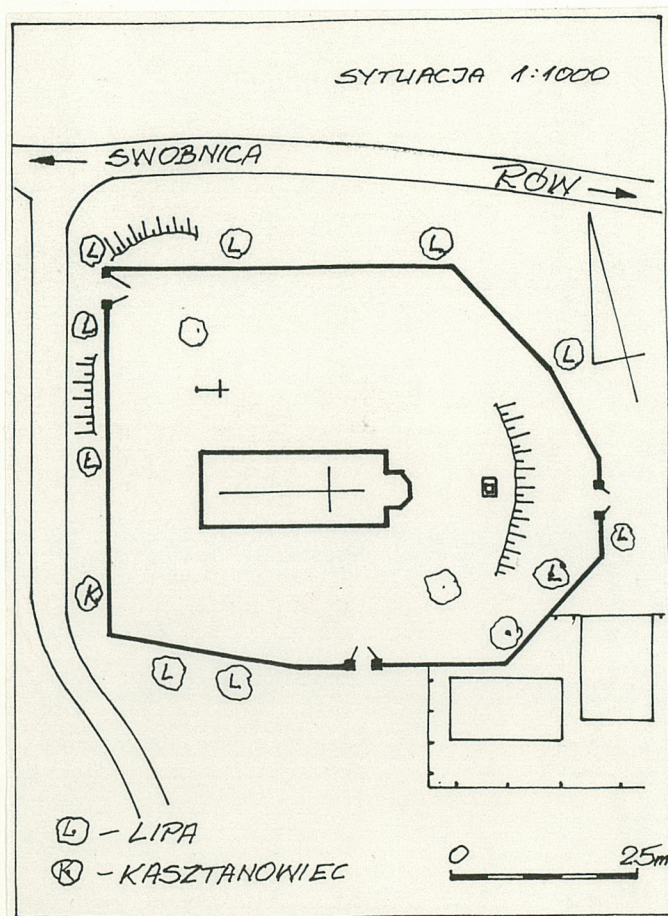
Wzór ODZ 1978 r.

c.d.ptku 13:

wieżowa, przykryta płaskim stropem. Przy ścianach (płn. i płd.) wydzielone są (drewnianymi ściankami) - zakrystia i klatka schodowa.

WYPOSAŻENIE: brak zabytkowego wyposażenia.

INSTALACJE: elektryczna, odgromowa.



elewacja północna



elewacja południowa

1. Miejscowość

DLUSKO
Gryfińskie

2. Obiekt (nazwa jak w karcie)

kościół filialny

3. Zawartość wkładki (nazwa obiektu lub materiału uzupełniającego)

zdjęcia



-1-

1. elewacja zachodnia
2. elewacja wschodnia - apsyda
3. fragm. elewacji płd. - widoczny granitowy gzyms gotycki (z prawej) i XVIII-wieczny gzyms ceramiczny (z wałkami)
4. 4. wieża - widok od strony zachodniej



-2-



-3-

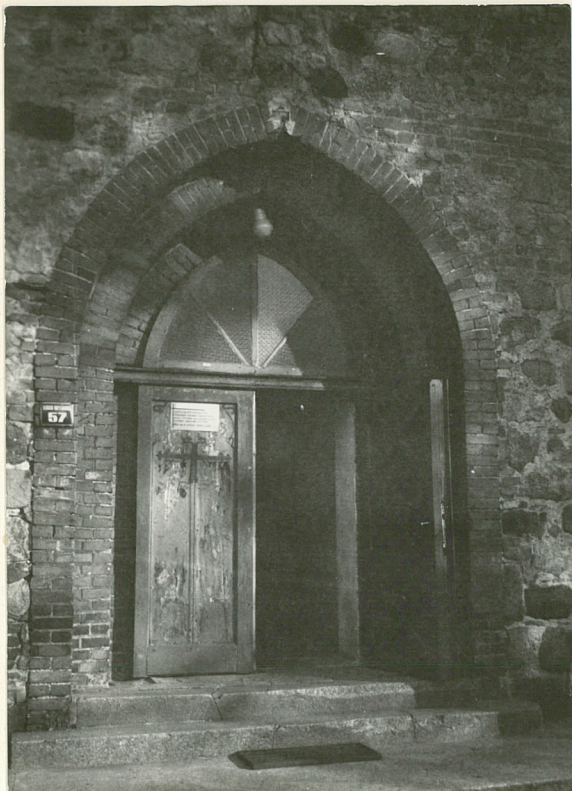


-4-

Wkładkę założył: B. Szerniewicz, 1994 r.
(imię, nazwisko, data)

Miejsce przechowywania negatywów: PS02 0/Sz-n

Z-d Poligr. Jan Jasiński W-wa, ul. Wolna 13, tel. 12-43-83



-1-



-2-



-3-

1. portal zachodni
2. fragm. elewacji południowej - okno i widoczne zamurowania gotyckich portali
3. wnętrze - apsyda
4. wnętrze - strop



-4-