

1. Obiekt

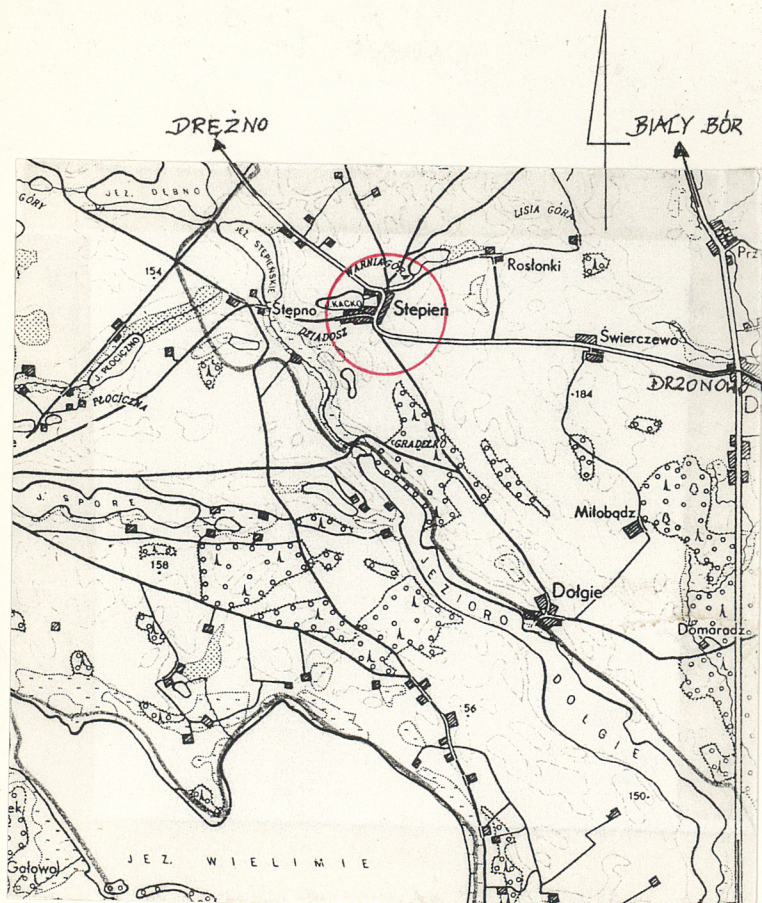
EWANGELICKI, ob.  
KOŚCIÓŁ FILIALNY P.W. Chrystusa Króla

2. Czas powstania  
poł.XVII w

3. Miejscowość

STĘPIEŃ

11. Zdjęcia, rzut, przekrój, sytuacja, orientacja



skala 1:100 000

SZCZECINEK



1



2

4. Adres

STĘPIEŃ  
78-421 Drzonowo  
nr hipoteczny .....

5. Przynależność administracyjna

województwo koszalińskie  
gmina Białe Bory pow. szczeciński

6. Poprzednie nazwy miejscowości

STĘPIEŃ

7. Przynależność administracyjna

przed 1 VI 1975 koszalińskie  
województwo .....  
powiat Szczecinek

8. Właściciel i jego adres

Kościół parafialny pw.  
Św. Krzyża  
78-421 Drzonowo

9. Użytkownik i jego adres

Kościół parafialny pw.  
Św. Krzyża  
78-421 DRZONOWO

10. Rejestr zabytków

Nr 339 data 9.05.1961



Stępień - wieś wielodrożnicowa z zabudową w przeważającej części murowaną pochodzącą z XIX i pocz. XX w. W północno-zach. części wsi zlokalizowane dawne założenie dworskie z naturalistycznym parkiem. Historia wsi związana z rodziną von Zart (Zarten). W 1548 r. otrzymują oni od księcia Barnima wieś Wierzchowo. W krótkim przypuszczeniu czasie stają się właścicielami okolicznych ziem, bowiem w rejestrze z 1665 r. występują jako właściciele dóbr w Głodowej, Wierzchowie, Starym Wierzchowie i w Stępieniu. Ich stan majątkowy potwierdza protokół z 1741 roku.

Wieś istniała już w 1567 roku. Wymienia się ją jako sąsiadującą z wsią Dołgie, założone przez Klause Putkammera i Christofera Wessergrade.

W rękach rodziny von Zarten Stępień pozostaje jako dobra dziedziczne do 1780 roku. W tym bowiem czasie wieś nabywa Joachim Carl Wenden syn Clary z rodu v. zarten i Dawida v. Wendena.

W 1804 roku majątek przechodzi w ręce rodziny von Rhöden, zakupiony przez pułkownika v. Rhöden. W 1831 roku Stępień zakupuje von Dörfeschlag. Dobrami zarządza w połowie XIX wieku córka Gabler von Dörfeschlag.

Ostatnim znanym właścicielem wsi jest rotmistrz Kurt Pitz, który w 1939 roku prowadzi rozbudowaną hodowlę bydła i koni. Po 1945 roku majątek należy do PGR w Przybrdzie.

Kościół w Stępieniu, wzniesiony w konstrukcji szkieletowej powstał zapewne w połowie XVII wieku. Należy domniemywać, że fundatorami budowy byli ówczesni właściciele - von Zartenowie. Pierwotnie pola konstrukcji wypełnione były gliną, wymienianą następnie na cegłę. Wymiana owa musiała następować stopniowo, o czym świadczy niesymetryczność szczególnie wschodnio-południowej i zachodnio-północnej ścian.

c.d. pkt 12 - załącznik nr II

STĘPIEŃ - wieś położona w odległości ok. 5 km na zachód od drogi nr 214ą- czącej Szczecinek z Białym Borem i od położonej przy niej miejscowości Drzonowo. Zlokalizowana nad zachodnim brzegiem niewielkiego jeziora Kacko, przy drodze lokalnej łączącej Drzonowo z leżącymi na pn-zach. od Stępnia Drężnem i dalej z Porostem.

KOŚCIÓŁ - wybudowany na niewielkim wyniesieniu w południowo-zachodniej części wsi, na trójkątnym nawsiu, ujętym trzema wiejskimi drogami. Kościół otoczony placem - dawnym cmentarzem przykościelnym, założonym na nieregularnym planie wieloboku utworzonego z dwóch nierównej wielkości prostokątów, przystających do siebie dłuższymi bokami. Ogrodzony murem z naturalnego kamienia, podwójnym od strony wschodniej i północnej (wynik poszerzenia w pocz. XIX wieku terenu grzebalnego). Od południa, częściowo wschodu i od północy, wzdłuż granic pierwotnego cmentarza, kościół obsadzony szpalerami klonu zwyczajnego, a wzdłuż północnej i wschodniej granicy XIX-wiecznej części - jesionami wyniosłymi. Wejście na plac kościoła umieszczone od strony zachodniej, po kamiennych schodkach, usytuowanych na wprost głównej osi fasady. Kościół orientowany z przesunięciem osi w kierunku północ-południe.

ŚCIANY ZEWNĘTRZNE - posadowione na niskich fundamentach z naturalnego kamienia, otynkowanych zaprawą wapienną. Bezpośrednio na fundamentach wsparta drewniana podwalina ścian wzniesionych w konstrukcji szkieletowej. Fachy konstrukcji wypełnione cegłą ceramiczną, pełną na zaprawie wapiennej. Ściana południowo-zachodnia (fascada) w całości odeskowana. W części wieżowej, fachy od strony zach-pn, pn-wsch. i wsch.-pd otynkowane, malowane.

ŚCIANY WEWNĘTRZNE - otynkowane w całości, malowane farbami emulsyjnymi w kolorze jasno-zielono-żółtym. W dolnej części ściany zach.-pn, drewniana, malowana farbą emulsyjną jak ściany, XVIII-wieczna boazeria. W zachodniej części nawy współczesna ścianka działowa z płyty pilśniowej, wydzielająca zakrystię. Schody na emporę analogicznie obudowane.

STROP - nad nawą kościoła drewniany, belkowy z powalą z desek ułożonych prostopadle do osi belek, 7-przęsłowy. Belki podtrzymywane krótkimi, prostymi zastrzałami. WW prześle 1-szym od strony pn-wsch., nad prezbiterium belkowanie wzmocnione rozporami i na narożach zastrzałami.

WIEŻBA DACHOWA - drewniana, 5-przęsłowa, II -kondygnacyjna, jętkowo-stolcowa z dwiema ścianami stolców na dwóch kondygnacjach. Stolce kondygnacji 1-szej ustawione na podwalinach. Wieżba z dodatkowymi podporami i rozporami, pochodzącymi z czasów kolejnych remontów. Stąd, wieżary na poszczególnych przęsłach niesymetryczne. Wieżar 1-szej od strony północno-wschodniej osi złożony z jętki złączonej z krokwiami na czop z kołkowaniem w kondygnacji 2-giej i analogicznie związanej z krokwiami, podpartej 2- ścianami stolców na kondygnacji 1-szej. Na przesunięciu osi w kierunku zach-pd - wieżar pusty, złożony z rozpor bezpośrednio wspartej na płatwi pośredniej. Poniżej, rozpóra wiążąca krokwie. Na 2-giej osi od strony północno-wschodniej wieżar dwukondygnacyjny, w której jętka kondygnacji drugiej podarta po bokach 2 niskimi stolcami. Solce w kondygnacji 1-szej wzmocnione długimi zastrzałami; elementy wieżara łączone na czopy. W dolnej części, rozpóra podparta niskimi słupkami, połączona ze stolcami metalowymi śrubami. W wieżarze 3-osi, jętka górna łączona z krokwiami na zakładkę z kołkowaniem. Płatew pośrednia podparta (współcześnie) słupkiem ustawionym na zastrzale, wzmacniającym stolce w wieżarach pełnych. Wieżary 4 i 5-osi - pełne. Wieżba usztywniona rozporami, umieszczonymi w płaszczyźnie połaci, pomiędzy krokwia-

C.D. pkt 13 - Opisu - załącznik nr I



<p>14. Kubatura <math>m^3</math></p> <p>574,9</p> <p>wieża 189,6</p>	<p>15. Powierzchnia użytkowa <math>m^2</math></p> <p>81,4</p>	<p>16. Przeznaczenie pierwotne</p> <p>Sakralne</p>	<p>17. Użytkowanie obecne</p> <p>Sakralne</p>
<p>18. Prace budowlane i konserwatorskie, ich przebieg i dokumentacja</p> <p>Wszystkie prace przeprowadzone w obiekcie dokonane systemem gospodarczym - brak dokumentacji.</p> <ol style="list-style-type: none"> <li>1. Wymiana wypełnienia fach z glinianych na ceglane w ciągu wieku XIX, atakże, w elewacji wsch-pd - w latach 70-tych XX w. Wskazują na to różne rodzaje zaprawy murarskiej.</li> <li>2. Częściowa wymiana słupów - flekowanie (el. wsch-pd) - 30-tych i częściowo w 70-tych latach XX wieku.</li> <li>3. Otynkowanie fach z pozostawieniem konstrukcji drewnianej - k. XIX w. Remont tynku przypuszczalnie w latach 30-tych XX w.</li> <li>4. Otynkowanie całości kościoła wraz z drewnianymi elementami konstrukcji - lata 70-te XX w.</li> <li>5. Wymiana gzymsu na prostą deskę - II poł. XX w.</li> <li>6. Remont więźby dachowej - k. XIX w. i II poł. XX w.</li> <li>7. Wymiana stropu nad nawą kościoła - l. 70-te XX w.</li> <li>8. Wymiana odeskowania fasady i wieży - l. 70-te XX w.</li> <li>9. Podwyższenie prezbiterium, założenie wylewki cementowej - 70-te lata XX w.</li> <li>10. Wydzielenie kruchty - budowa ścianki działowej - l. 20/30 - XX w. Wmontowanie drzwi wewnętrznych.</li> <li>11. Wydzielenie zakrystii ścianką z płyty pilśniowej - II poł. XX wieku.</li> <li>12. Remont pokrycia hełmu wieży, założenie metalowego krzyża - lata 60-te XX w.</li> <li>13. Przełożenie pokrycia dachowego z dachówki ceramicznej karpówki na zakładkową - lata 80-te XX (?).</li> </ol>		<p>19. Stan zachowania (fundamenty, ściany zewnętrzne, ściany wewnętrzne, sklepienia, stropy, konstrukcje dachowe, pokrycie dachu, wyposażenie i instalacje)</p> <p>Kościół w bardzo złym stanie technicznym. Wymagana natychmiastowa konserwacja.</p> <ol style="list-style-type: none"> <li>1. Fundamenty zatynkowane; zaprawa częściowo wypłukana, odspoinowana.</li> <li>2. Ściany - zły stan konstrukcji nośnej - wypłukane drewno, spróchniałe, toczone przez owady - spuszczały słupy i rygle. W elewacji wsch.pd - częściowo wymieniona, flekowana podwalina, łączona metalowymi ankrami. Flekowane dolne części słupów i zastrzałów. W elewacji pn-wsch. 8 słup od strony zach. odeskowany. Wypełnienie fach - nierównomierne częściowo wypłukana zaprawa - Cała ściana wypaczona. Gzymsy koronujące elewacje - wymieniony na ukośnie przybitą deskę. Proces zniszczenia drewnianych elementów konstrukcyjnych przyspieszony poprzez ich otynkowanie w latach 70-tych XX w.</li> <li>3. Więźba dachowa - wielokrotnie remontowana, wzmacniana dodatkowymi rozporami i słupami. Flekowane rozpory i wiatrownice między krokwiami. Belki więźby wzdłużnie spękane. Wzmacniane dodatkowymi łączeniami na metalowe śruby. Więźba wieży - również wzmacniana. Zawilgocone odeskowanie hełmu, częściowo uszkodzone miecze konstrukcji, wysunięte z gniazd. Na poziomie hełmu - wolno wiszący miecz.</li> </ol> <p>c.d. - zał. nr II</p> <p>20. Najpilniejsze postulaty konserwatorskie</p> <p>Remont i konserwacja kościoła z zachowaniem kształtu jego bryły, rodzaju konstrukcji. Wymiana wszystkich uszkodzonych elementów drewnianych. Odtworzenie oryginalnej konstrukcji więźby dachowej. Remont wieży z zachowaniem rodzaju konstrukcji. Odtworzenie gzymsu koronującego elewacje o kształcie analogicznym do gzymsów budowli pochodzących z XVII/XVIII wieku. Wymiana stolarki drzwi zewn. gł. oraz stolarki okiennej. W oknach zastosować mniejsze podziały - szczeblinami wg wzorów stolarki XVIII-wiecznej. Naprawa muru ogrodzeniowego. Konserwacja starodrzewia.</p> <p>We wnętrzu - przeprowadzić prace remontowe z zachowaniem oryginalnego wyposażenia: empor, ołtarza. Naprawa ławek.</p>	



21. Akta archiwalne (rodzaj akt, numer i miejsce przechowywania)

24. Uwagi różne

22. Bibliografia

25. Opracował

tekst Jadwiga Kowalczyk - kwiecień/ maj 1994r.  
imię, nazwisko, data, podpis

plany, rysunki Elżbieta Kalenik - kwiecień/maj 1994r.  
imię, nazwisko, data, podpis

zdjęcia fotogr. J. Kowalczyk, Jadwiga Królowska, IV/V 1994r.  
imię, nazwisko, data, podpis

miejsce przechowywania negatywów WZ Koszalin

KARTA PO WYPEŁNIENIU PODLEGA OCHRONIE NA PODSTAWIE PRZEPISÓW PRAWA AUTORSKIEGO !

26. Adnotacje o inspekcjach, informacje o zmianach (daty, imiona i nazwiska wypełniających)

23. Źródła ikonograficzne i fotograficzne (rodzaj, miejsce przechowywania, sygnatury)

1. L.W. Brüggemann. Ausführliche Beschreibung des gegen Zustände d. Königl. Preussisch. Herzogthum Vor u. Hinter Pommern. Stettin 1784. s.600.
2. J.T. Bagmihl. Pommersches Wapenbuch. Stettin 1855 s. 108 Bd. 5
3. Emil Wille, Zur Besiedlung des neuen Stettiner Landes. Neustettin 1938. s. 101, 107.
4. F. Stelter, Der Kreis Neustettin. Würzburg 1972. s. 158 221.
5. J. Kohte, Die Bau- und Kunstdenkmäler des Regierungsbezirks Köslin. Bd. III. Stettin 1934. s. 111, 112.
6. J.A. Czerepiński, Katalog Zabytków pow. szczecineckiego Lublin 1959. s. 24. mpis.
7. M. Borkowska, Katalog XIX i XX w, dworów i pałaców woj. koszalińskiego. Gm. Biały Bór. z. 1 s. 22, 23.
8. Schematyzm diecezji koszalińsko-kołobrzeskiej. Koszalin 1982 r. s. 362.
9. Niekammers Landwirtschaftliche Güteradressbücher. Bd. I Der Provinz Pommern. Leipzig 1939 s. 358
10. Mapa woj. koszalińskiego. 1: 100000. OPGK Białystok 1975r.

27. Załączniki:
- NR 1 - OPIS
  - NR 2 - PKT 12 - HISTORIA, PKT 19 - STAN ZACH., RZUTY, PRZEKROJE
  - NR 3 - PRZEMOC WIEŻY, ORIENTACJA, SYTUACJA
  - NR 4 - DOKUMENTACJA FOTOGRAFICZNA, PRZEMOC
  - NR 5 - DOKUMENTACJA FOTOGRAFICZNA
  - NR 6 - DOKUMENTACJA FOTOGRAFICZNA, SPIS ZDJĘĆ



1. Miejscowość <b>STĘPIEŃ</b>	2. Obiekt (nazwa, jak w karcie) <b>Kościół filialny pw. Chrystusa Króla</b>	3. Zawartość wkladki (nazwa obiektu lub materiału uzupełniającego) <b>C.d. pkt.13 - opis:</b>
-------------------------------	--	--

mi oraz wiatrownicami, ukośnie przybitymi do krokwi. Część elementów wieży współcześnie wzmocniana metalowymi klamrami. Konstrukcja wieży zbudowana z czterech kondygnacji ścian stołcowych, związanych na poziomie kondygnacji I i III mieczami. W poziomie hełmu, krokwie narożne oparte o środkowy słup - króla, wzmocnionego u dołu mieczami.

**POKRYCIE DACHU:** nad nawą dachówka cementowa zakładkowa na zaprawie cementowo-wapiennej, kładzona na drewniane łąty. Dach wieży przykryty blachą cynkową w I kondygnacji i blachą ocynkowaną w II-giej.

**POSADZKI:** w kruchcie i w nawie na osi głównej, w przejściu między ławkami i częściowo przed prezbiterium - romboidalne płytki ceramiczne, czarno-szare, ułożone szachownicowo. W nawie, pod ławkami - podłogi białe. W prezbiterium - wylewka cementowa. Na emporach podłogi białe.

**SCHODY:** drewniane, jednobiegowe, proste, lustrzane, z belką policzkową. Wyposażone w balustradę zbudowaną ze słupków o kwadratowym przekroju, ujętych profilowaną poręczą. Wejście na wieżę z empory organowej - po drabinie.

**OKNA:** wtórne, drewniane, pojedyncze, stałe, ościeżnicowe. Okna o zróżnicowanych wielkościach. W elewacji wsch.-pd na 5-tej i 8-osi okno czteropodziałowe, dwudzielne, dwupoziomowe, szklone na kit. Krzyż okienny właściwy, skrzyżowanie równorzędne. Na pozostałych osiach tej elewacji i elewacji zach.-pn - okna dwupodziałowe, dwudzielne, stałe, o formie prostokątów leżących i stojących. W fasadzie - okna drewniane, jednodelne, stałe. W wieży otwory okienne wypełnione żaluzjowymi okiennicami.

**DRZWI:** zewnętrzne, główne - współczesne, drewniane dwuskrzydłowe, pełne, ościeżnicowe, tępe. Skrzydła ramowo-płycinowe opierzone romboidalnie ułożonymi listwami z rautem na osi środkowej. Zawiasy i klamka współczesne. Drzwi wewnętrzne, prowadzące z kruchty do nawy - zamocowane wtórnie, składane, 3-skrzydłowe. Skrzydła boczne o połowę węższe od środkowego. Drzwi ościeżnicowe, tępe. Skrzydła ramowo-płycinowe, przeszklone w kwaterach górnych. W kwaterach dolnych - płyciny zdobione prostokątnymi rautami, ponad którymi wyładowany gzyms. Kwatery górne przeszklone szkłem piaszkowanym (w bocznych skrzydłach - szkło współczesne, ornamentowe). osadzonym w ołowianych ostrołukowych ramach. Listwy przymykowe kanelurowane. Skrzydła zawieszane na zawiasach czopowych. Klamka i szyld współczesne. Drzwi na emporę - drewniane, jednoskrzydłowe, deskowo-listwowe, tępe. Zamek wierzchni, skrzynkowy, bez zdobień. Klamka w formie walca, żelazna. Prostokątny szyld zwieńczony motywem trójliścia. Zawiasy tarczowe, gładkie.

**RZUT.** Kościół założony na planie wydłużonego prostokąta, z niewyodrębnionym prezbiterium, zamkniętym prostą ścianą. W części południowo-zachodniej - wąska kruchta, powstała w wyniku obudowy schodów, prowadzących na emporę. Wnętrze obudowane od strony wschodnio-południowej, południowo-zachodniej i zachodnio-północnej drewnianymi, wspartymi na sześciu słupach emporami. Empora południowo-zachodnia dodatkowo zawieszona na 4 słupach wieżowych.

**BRYŁA:** o kształcie leżącego prostopadłościanu, zwarta, dwukondygnacyjna, nakryta dachem trójpołaciowym. W południowo-zachodniej części dachu, w połowie wysokości połaci dachowych wbudowana czteroboczna wieża, nakryta dwukondygnacyjnym hełmem z obudowaną deskami latarnią. W kondygnacji I -szej dach brogowy o esownicowym kształcie połaci dachowych i wysuniętym okapem. Ponad ośmioboczną latarnią - dach cebulasty, zwieńczony metalowym, ażurowym krzyżem o trójlistnie zakończonych ramionach.

**ELEWACJE:** posadowione na niskim cokole. Elewacje wschodnio-południowa, północno-wschodnia i zachodnio-północna wzniesione na drewnianej podwalinie i zakończone wtórnym, wyładowanym przed lico ściany, drewnianym gzymsem koronującym.

Jadwiga Kowalczyk - kwiecień/maj 1994r.

verte!

Wzór ODZ 1978 r.

Wkładkę założył: .....  
(Imię, nazwisko, data)

Miejsce przechowywania negatywów: .....



Gzyms w formie ukośnie przybitej ponad oczepek deski.

**FASADA** o kształcie leżącego prostokąta, zwieńczonego trójkątnym szczytem, ponad którym widoczna kwadratowa ściana wieży, zwieńczonej barokowym, cebulastym hełmem. Fasada jednoosiowa, symetryczna, oszalowana deskami. Na osi głównej drzwi wejściowe, poprzedzone dwoma cementowymi, szerokimi stopniami. Drzwi w otworze o formie prostokątnej. W poziomie szczytu dwa bliźniacze kwadratowe okienka. Krawędzie szczytu ujęte prostym drenianym gzymsiem. Identyczny gzyms wieńczy ścianę wieży. Gzyms na I kondygnacji hełmu i gzyms latarni -profilowany świecątkiem, ujętym od dołu i góry fazą.

**ELEWACJA WSCHODNIO-POŁUDNIOWA** o kształcie wydłużonego prostokąta, 8-osiowa, II-kondygnacyjna, niesymetryczna. Powierzchnia elewacji podzielona rytmem 9-słupów i 3 - rzędów poprzecznych belek - rygli, wzmocnionych długim, przebiegającym przez całą wysokość elewacji zastrzałem na 1-szej od strony zachodniej osi, ponadto, krótkim zastrzałem pomiędzy 1 i 3 -cim rygłem na 3-osi, a także zastrzałem między 1 i 2 rygłem na osiach 6-tej i 8-mej. Płaszczyzna elewacji przepruta na poziomie I kondygnacji, na 2 i 4-tej osi - małymi oknami o kształcie leżącego prostokąta, oraz nieznacznie od nich większymi oknami na 2 i 3 osi w poziomie kondygnacji II-giej. Na poziomie tej kondygnacji, na 5 -tej i 8 -mej osi - duże prostokątne okna, wmontowane między 2 rygłem a belką oczepu. Na słupie, między 4 i 5 osią zamocowana rura spustowa odprowadzająca wodę z rynny, umieszczonej powyżej gzymsu koronującego.

**ELEWACJA PÓŁNOCNO-WSCHODNIA** zamykająca prezbiterium, prostokątna, jednokondygnacyjna. Jej płaszczyzna podzielona rytmem 7 słupów i 3 rzędów rygli. Skrajne dwa górne pola wzmocnione zastrzałami.

**ELEWACJA ZACHODNIO-PÓŁNOCNA** - o kształcie identycznym jak elewacja wschodnio-południowa, 8-osiowa, II - kondygnacyjna, o zbliżonym układzie słupów i rygli, wzmocnionych zastrzałami: na 1-szej i 3-ciej od zachodu osi - zastrzały przebiegają przez całą wysokość elewacji. Na 6-tej osi przez dwa dolne pola, a na 8-mej przez trzy dolne pola. Płaszczyzna elewacji przepruta otworami okiennymi o nierównych wielkościach: na poziomie kondygnacji I -szej, na 2-giej od zachodu osi - okno jak w elewacji wsch.-pd tej samej osi. Na osiach 4 i 5 -tej I kondygnacji okna szersze, o formie leżącego prostokąta. W poziomie kondygnacji II-giej, na 2-giej osi - małe prostokątne okno; na osi 4-tej okno o formie wydłużonego prostokąta na osi 5 -tej, zbliżone w kształcie do kwadratu. Na osiach 6-tej i 8-mej - okna prostokątne, mniejsze niż na osi 4-tej. Rura spustowa zamocowana na słupie między 1-szą i 2-gą osią.

**WNĘTRZE** jednoprzestrzenne, poprzedzone wtórną kruchtą, rozbite obiegającymi nawę od strony zachodnio-północnej, południowo-zachodniej i wschodnio-południowej emporami na prostych słupach. Słupy o przekroju kwadratowym. Empory doświetlone osobnym, padającym z okien II kondygnacji światłem. W nawie, od strony zachodniej, pod emporą wzniesiona z płyty pilśniowej ścianka, wydzielająca zakrystię.

**WYPOSAŻENIE** kościoła stanowi manierystyczny, pochodzący z połowy XVII wieku ołtarz z dwukondygnacyjnym retabulum, ujętym ażurowymi uszakami. W II kondygnacji - obraz z przedstawieniem zmartwychwstałego Chrystusa. Zachowane dwa cynowe świeczniki, jednoświecowe, stojące, dwutralkowe. Na jednym świeczniku, na trzonie herb rodziny von Platen i wygrawerowany napis: "HANS FRIEDRICH PLATO 1652". Na trzonie drugiego świecznika "ANDREAS KOHENBEC". W wyposażeniu kościoła znajduje się owalna, rzeźbiona rama o motywach kwiatowo-roślinnych, przewiązana w części górnej wstęgą. Rama pochodzi z malowanego epitafium FRIEDRICH WILHELMA VON ZART, zmarłego w 1741 roku. W kościele zachowały się również XVIII - wieczne empory proste drewniane ławy, fragment boazerii przy zach.-pn ścianie. Na emporze ustawiony neogotycki prospekt organowy firmy C.F. VOLKNER, DUNNOW. Na wieży zawieszone dwa żelazne dzwony, odlane w 1881 roku w Bochum ( Dzwony tej firmy znajdują się również w kościele w JUCHOWIE gm. Silnowo).

**INSTALACJE:** elektryczna podtynkowa w części prezbiterium i zakrystii. Wzdłuż belek stropowych przewody prowadzone plastikowych rurkach. Analogicznie - na strychu kościoła.

Instalacja odprowadzająca wodę z dachu złożona z rynien i rur spustowych.



1. Miejscowość

STĘPIEŃ

2. Obiekt (nazwa jak w karcie)

Kościół filialny pw.  
Chrystusa Króla

3. Zawartość wkładki (nazwa obiektu lub materiału uzupełniającego)

c.d. pkt. 12, 19; rzuty, przekroje

C.d. pkt 12 - HISTORIA

Potwierdza ten fakt również różnorodny materiał murarski - cegły i różne rodzaje zaprawy. W zasadniczym stopniu wymiany wypełnienia fach dokonano w ciągu XIX wieku a uzupełniono w latach 70-tych XX wieku. ( patrz pkt 18).

Wokół kościoła istniał cmentarz, wygródzony niskim murem z naturalnego kamienia i obsadzony szpalerami klonu.

Na pocz. XIX wieku teren grzebalny poszerzono od zachodnio-północnej i północno-wschodniej strony. W 3-ciej ćwierci XIX wieku, kiedy to założono cmentarz poza granicami wsi - zaprzestano grzebania zmarłych przy kościele. Do dzisiaj zachował się jedynie 1 metalowy krzyż.

Do 1945 roku kościół w Stępieńcu należał do synodu w Bobolicach. Poświęcony 3 stycznia 1947 roku należy do parafii rzymsko-katolickiej, początkowo w Starym Wierzchowie, następnie do wikarii parafialnej, parafii w Wierzchowie Szczecineckim. Od pocz. lat 90-tych jest kościołem filialnym parafii w Drzonowie.

C.D. pkt 19 - Stan zachowania.

Flepowane części krokwi i łąt odeskowania - szczególnie w połaci zachodnio-północnej.

4. Zły stan instalacji odprowadzającej wodę : urwane rynny, zalewające bezpośrednio podwalinę i fundamenty.

5. Wtórna stolarka drzwi zewnętrznych głównych i stolarka okienna.

6. Zniszczone ławy kościelne - brak bramek.

7. Zniszczone, nieczynne organy.

8. Częściowo wymieniona podłoga empor, częściowo przykryta płytami pilśniowymi.

9. Ściany wewnętrzne, na emporze, od strony wieży - obite płytami pilśniowymi.

10. Przeniesione do kościoła w Wierzchowie k/Szczecinka - krzyż, znajdujący się pierwotnie w I kondygnacji retabulum ołtarzowego ( obecnie zamontowany na zwieńczeniu konfesjonale), i do kościoła w Kazimierzu - okucia pierwotnych drzwi zewnętrznych m.in. klamka.

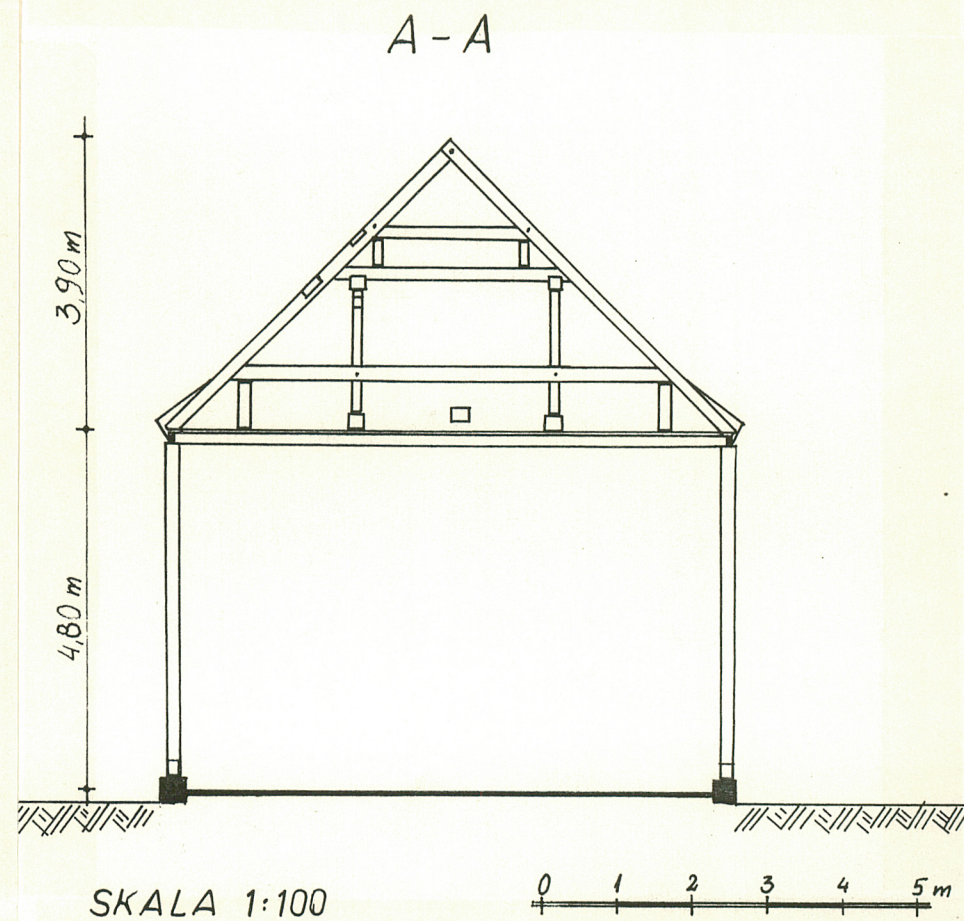
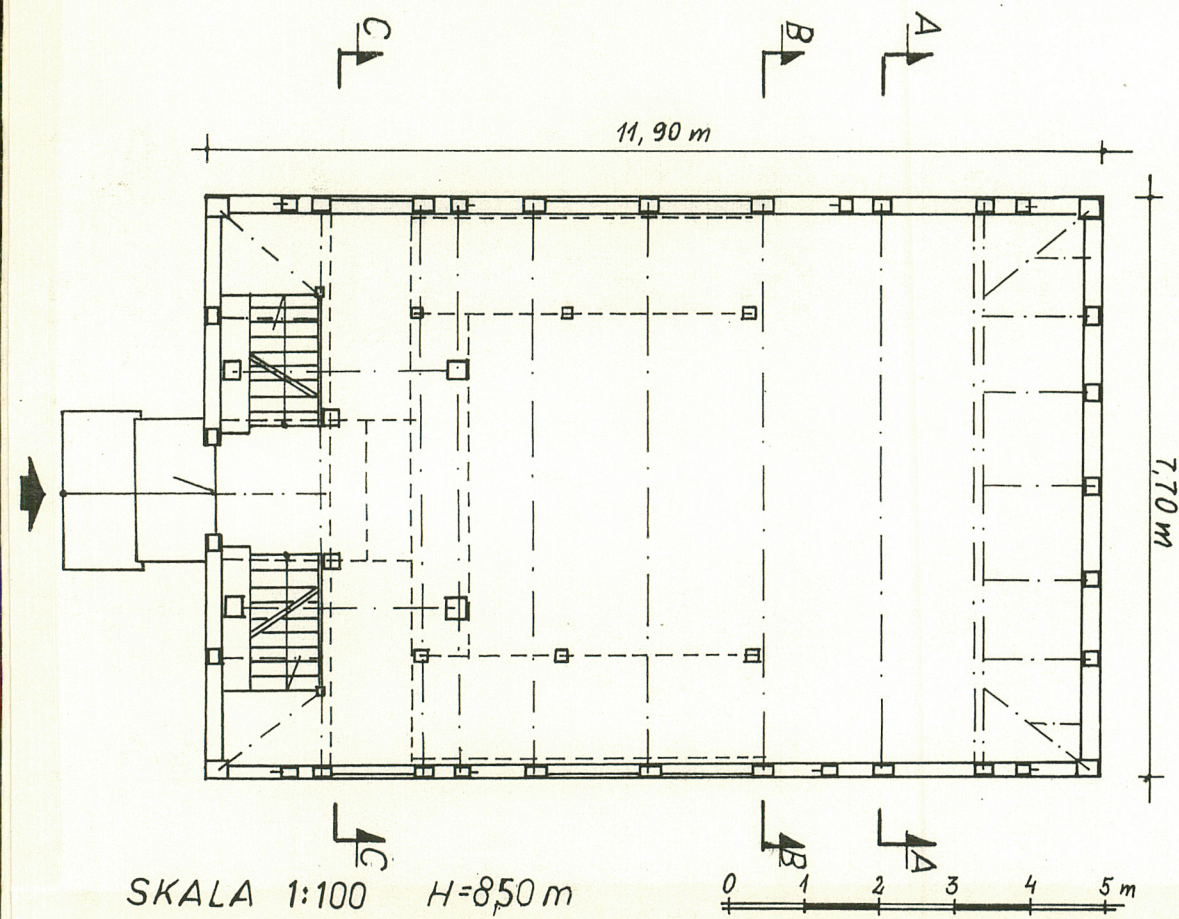
Wkładkę założył: Jadwiga Kowalczyk, Elżbieta Kalenik IV/V 1994r.

(imię, nazwisko, data)

Wzór ODZ 1978 r.

Miejsce przechowywania negatywów: .....







1. Miejscowość

**STĘPIEŃ**

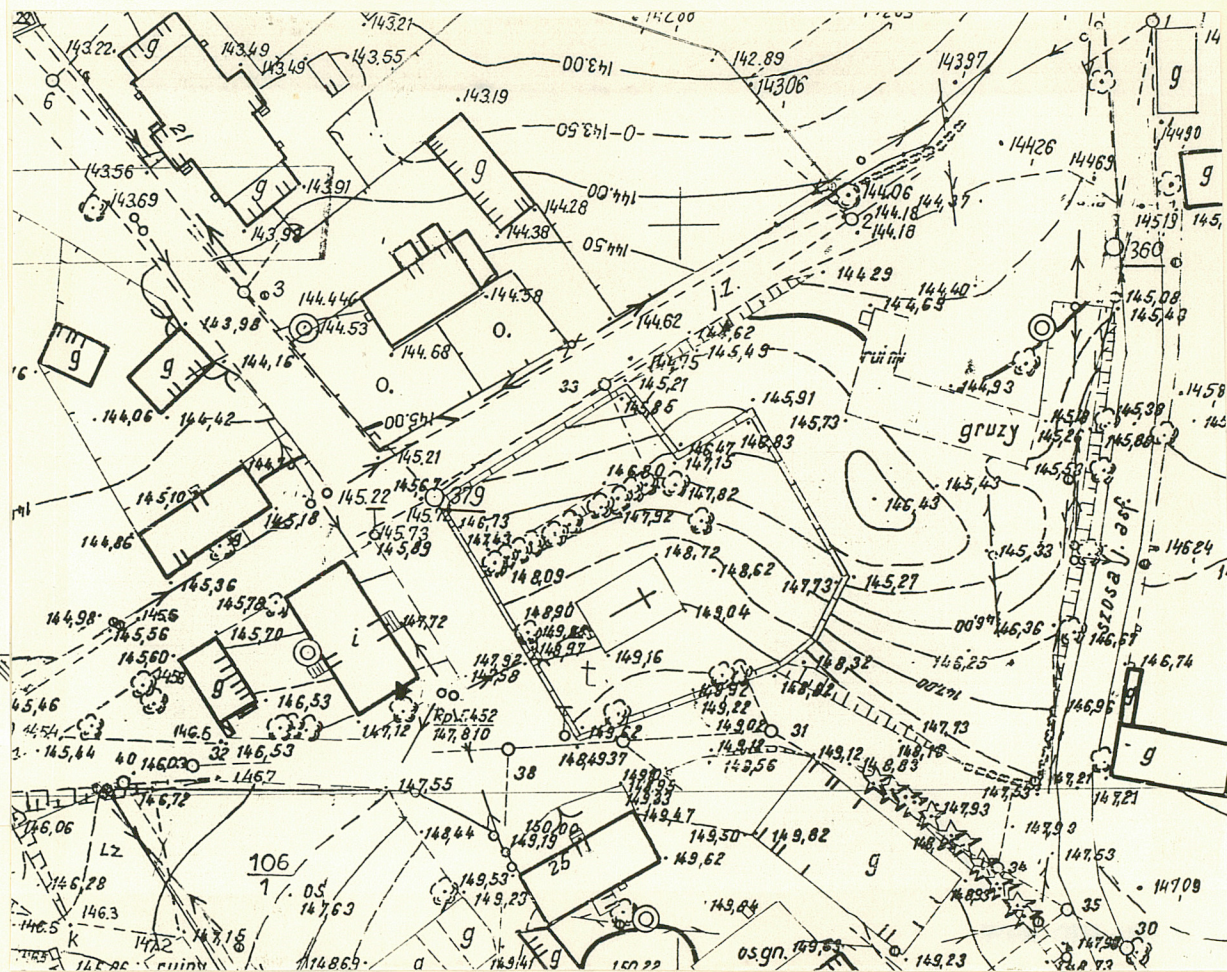
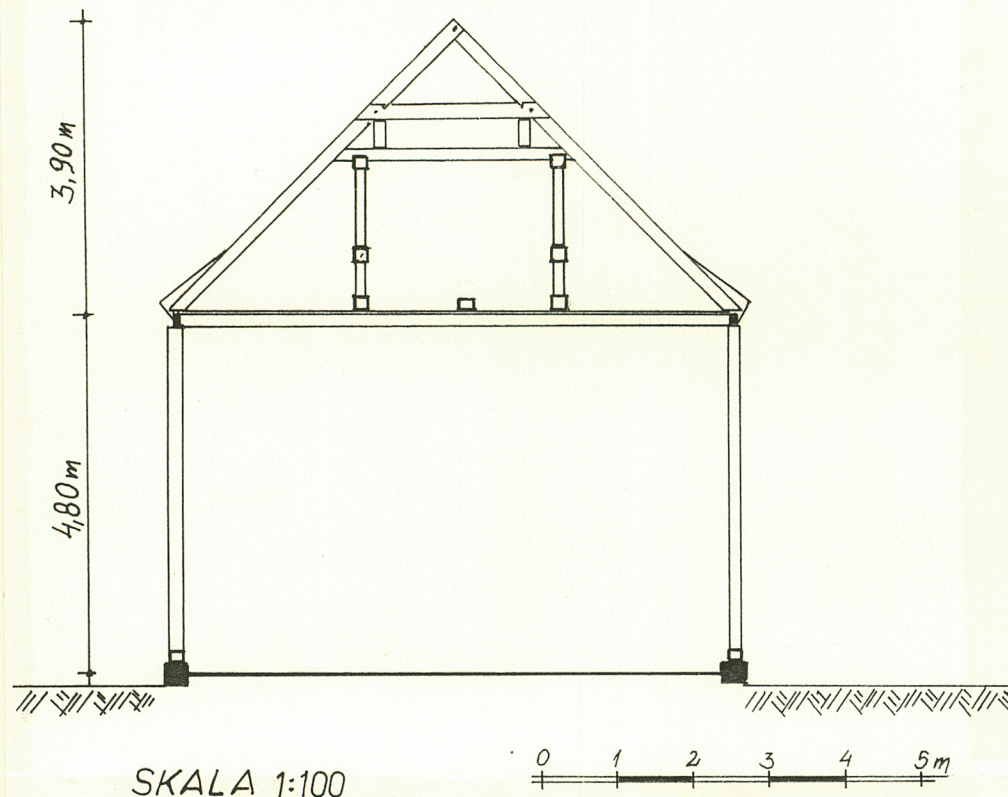
2. Obiekt (nazwa jak w karcie)

**Kościół filialny  
pw. Chrystusa Króla**

3. Zawartość wkładki (nazwa obiektu lub materiału uzupełniającego)

**Przekrój wieży, orientacja, sytuacja**

B-B

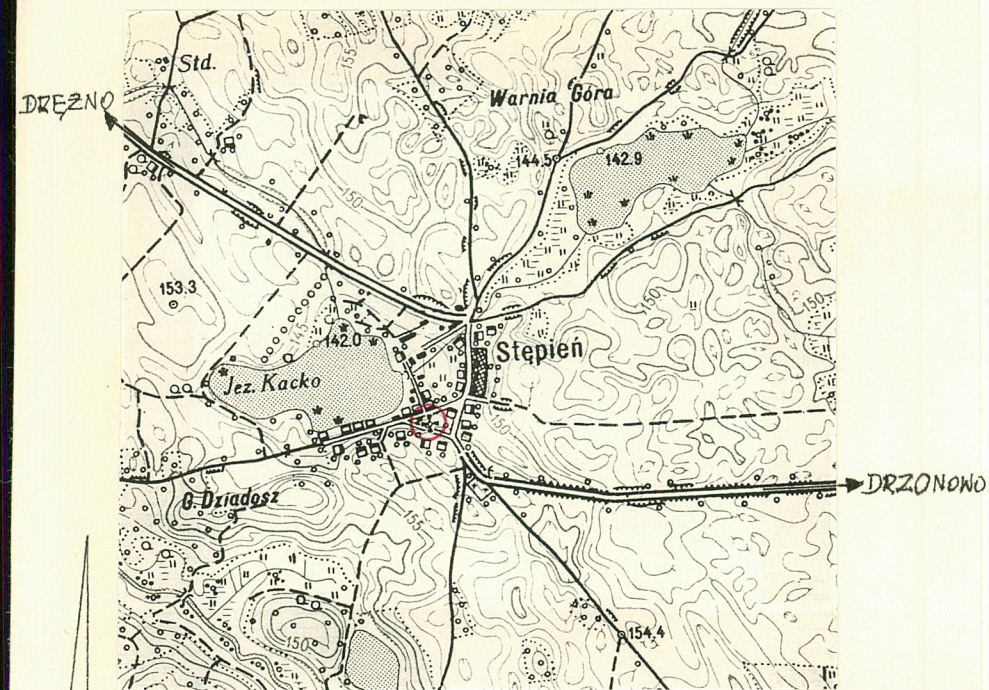


Wkładkę założył: **Elżbieta Kalenik - IV/V 1994r.**

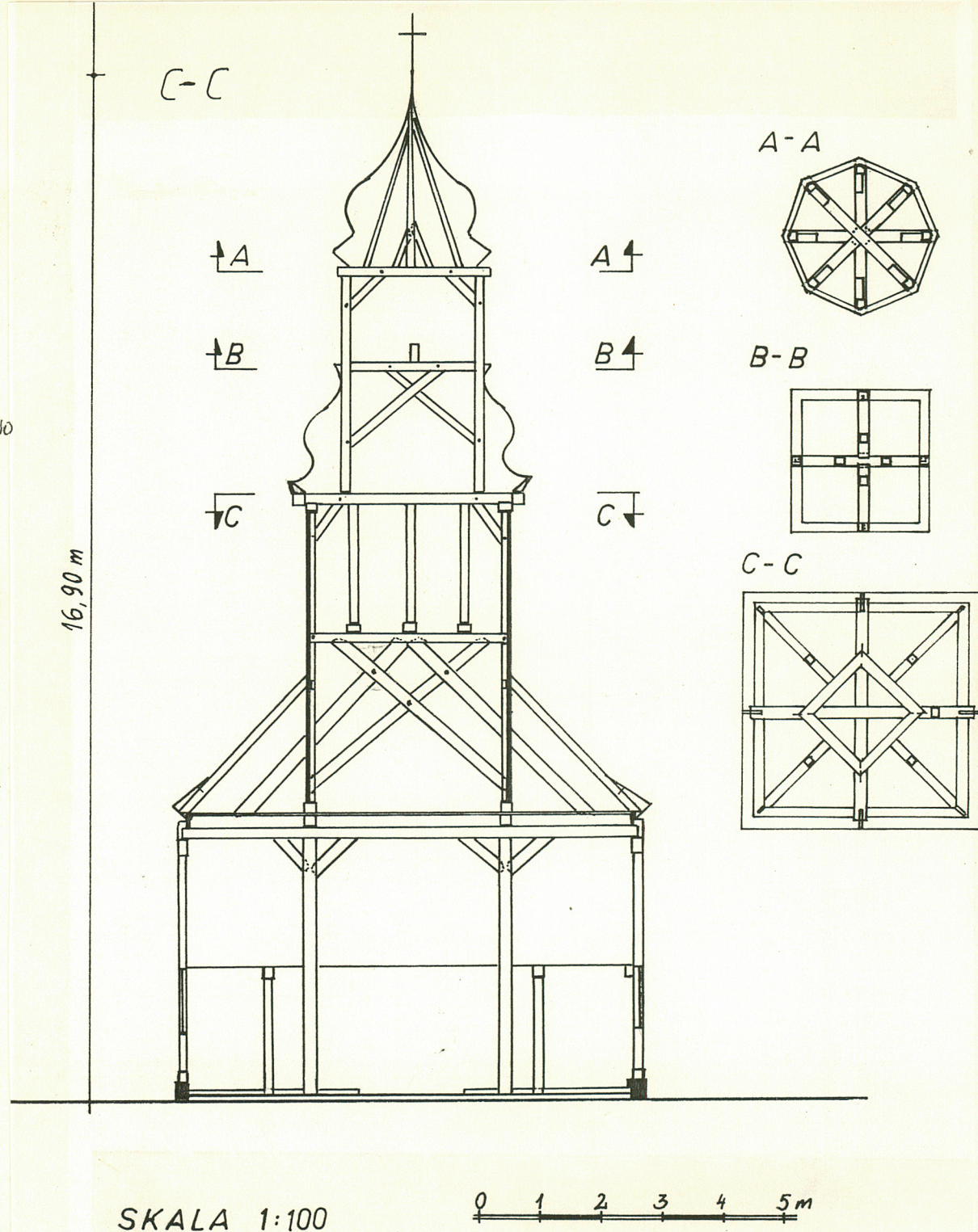
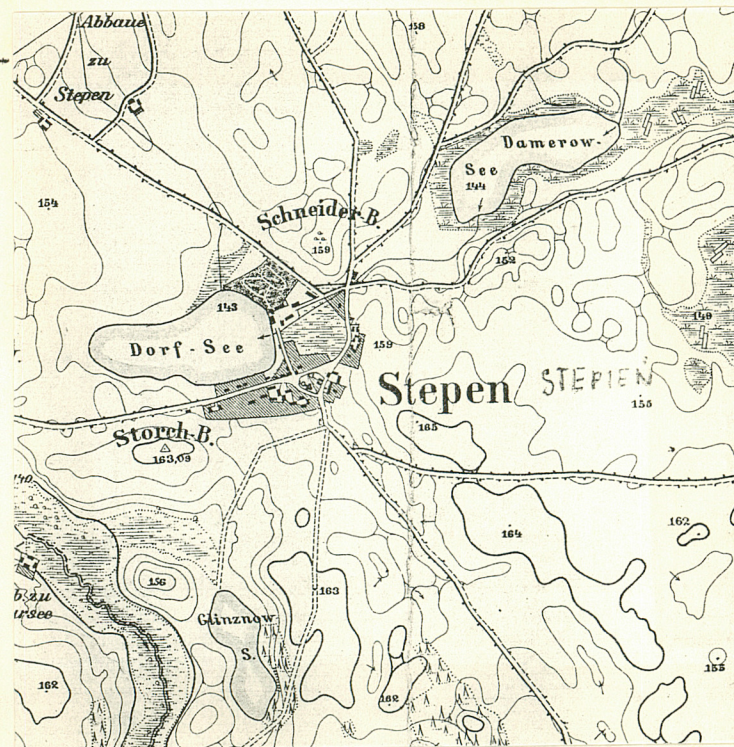
(imię, nazwisko, data)

Miejsce przechowywania negatywów: .....





skala 1:25 000





1. Miejscowość  
STĘPIEŃ

2. Obiekt (nazwa jak w karcie)  
Kościół filialny pw.  
Chrystusa Króla

3. Zawartość wkładki (nazwa obiektu lub materiału uzupełniającego)  
Dokumentacja fotograficzna



3



7



5



6

Wkładkę założył: Jadwiga Królikowska, Jadwiga Kowalczyk IV/V 1994r.

(Imię, nazwisko, data)

Miejsce przechowywania negatywów: WKZ Koszalin

OZGraf. Z.P. Ostróda zam. 699 nakł. 23.600

Wzór ODZ 1978 r.

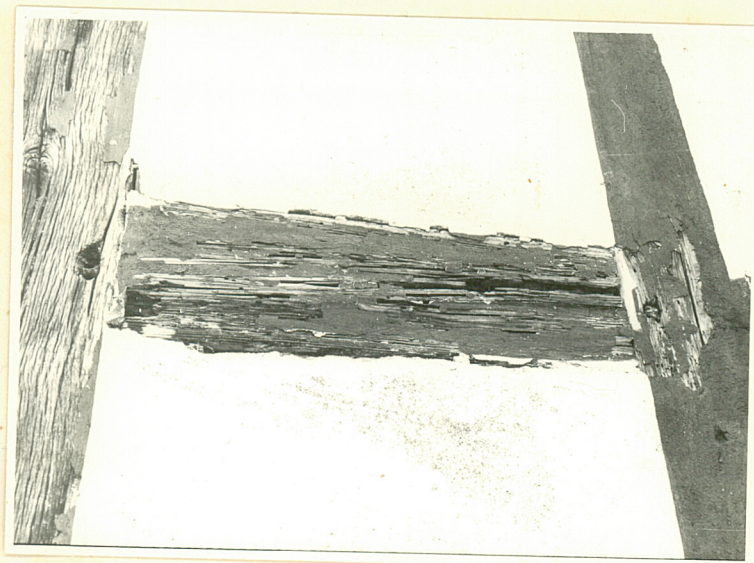




8



9



10



11



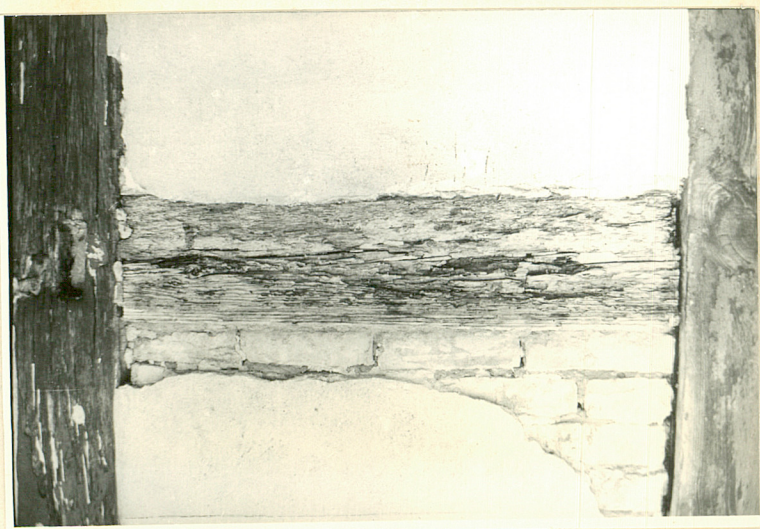
12



13



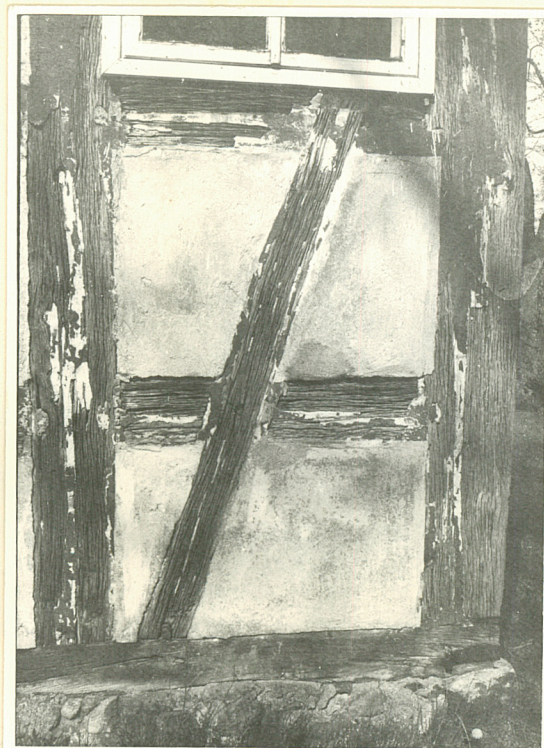
1. Miejscowość STĘPIEŃ	2. Obiekt (nazwa jak w karcie) Kościół filialny pw. Chrystusa Króla	3. Zawartość wkładki (nazwa obiektu lub materiału uzupełniającego) Dokumentacja fotograficzna
---------------------------	---	--



14



15



16



17



18

Wkładkę założył: Jadwiga Królikowska, Jadwiga Kowalczyk IV/V 1994r.  
(Imię, nazwisko, data)

Miejsce przechowywania negatywów: WKZ Koszalin

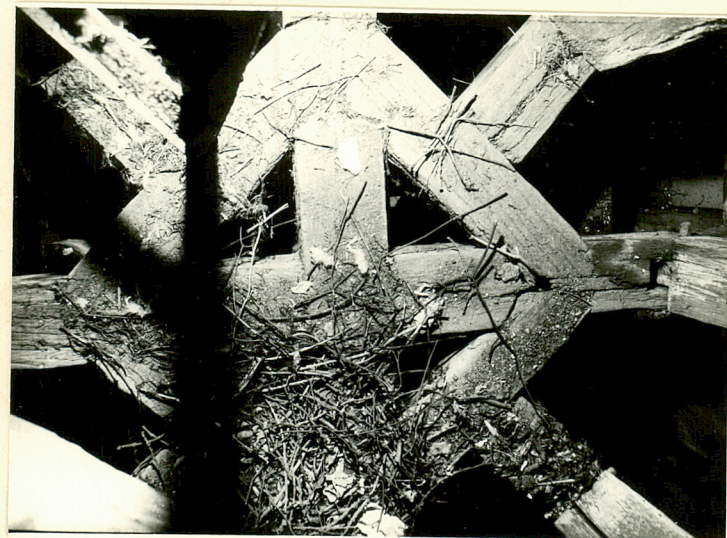
OZGraf. Z.P. Ostróda zam. 699 nakł. 23.600

Wzór ODZ 1978 r.





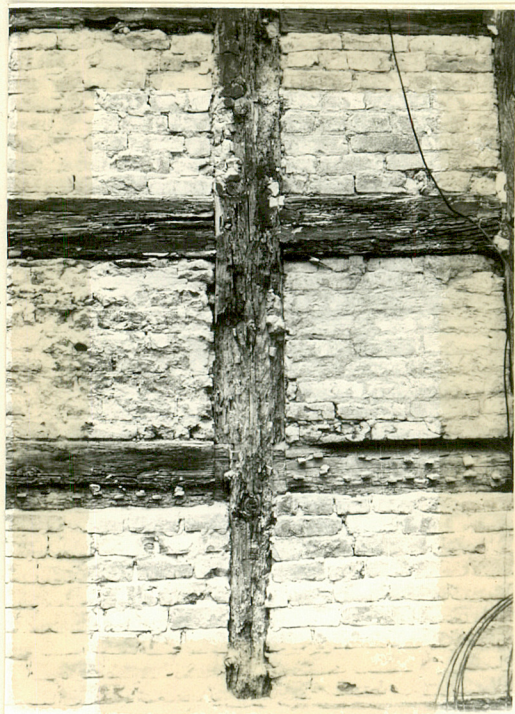
19



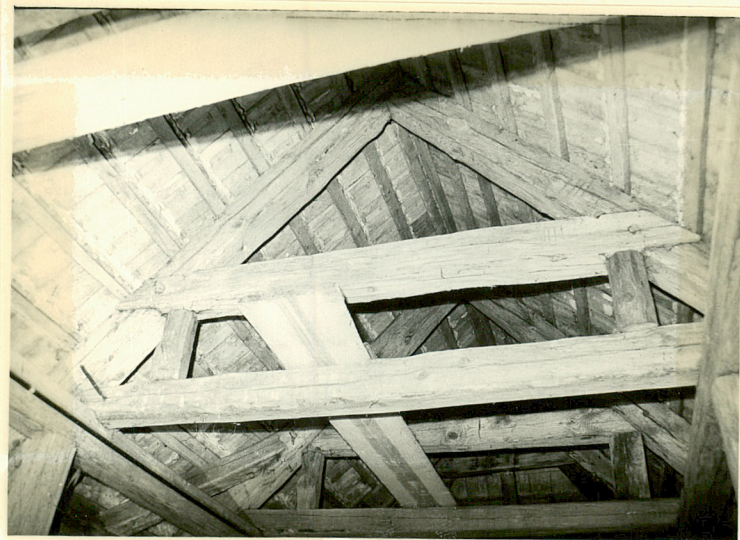
20



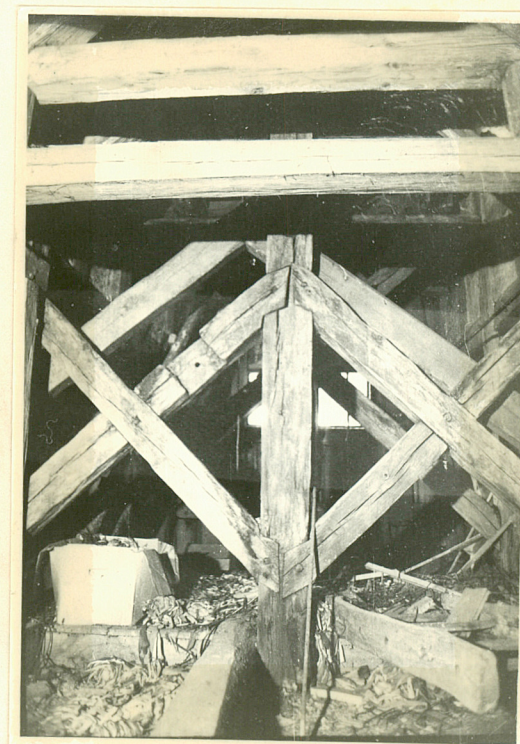
21



22



23



24



1. Miejscowość

STĘPIEŃ

2. Obiekt (nazwa jak w karcie)

Kościół filialny pw.  
Chrystusa Króla

3. Zawartość wkładki (nazwa obiektu lub materiału uzupełniającego)

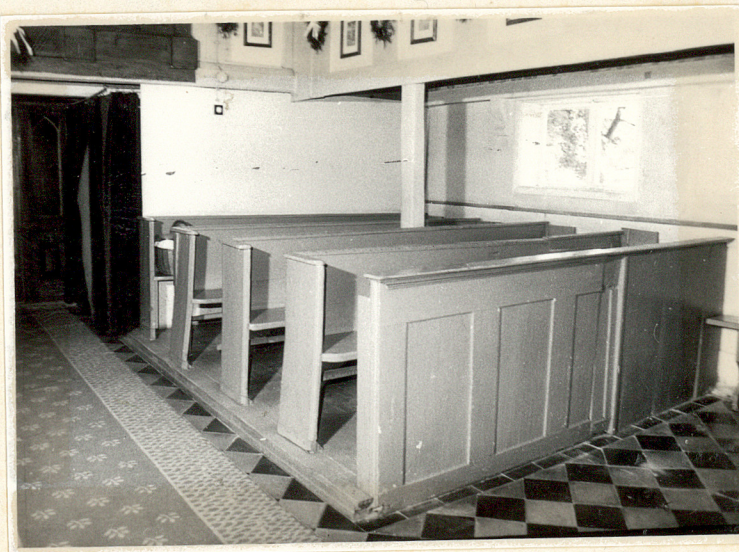
Dokumentacja fotograficzna, , przekroje



25



27



26



28



29

Wkładkę założył: Elżebita Kalenik, Jadwiga Królikowska - IV/V 1994r.

(imię, nazwisko, data)

Miejsce przechowywania negatywów: WKZ Koszalin

OZGraf. Z.P. Ostróda zam. 699 naki. 23.690

Wzór ODZ 1978 r.

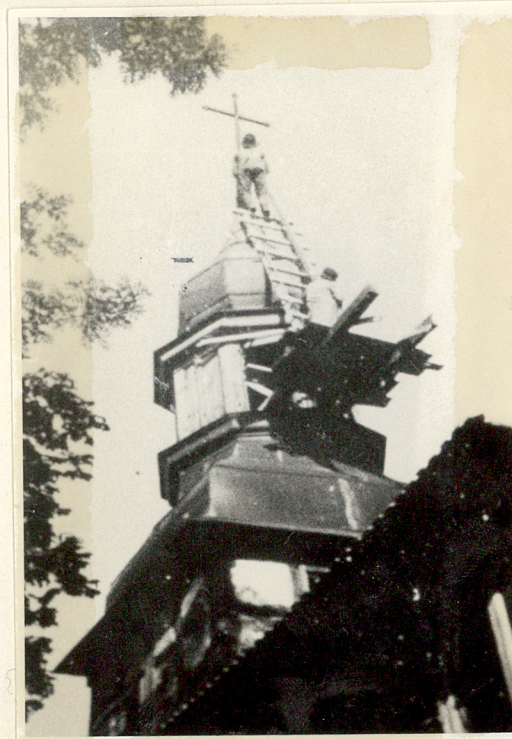




30



31



32

## SPIS ZDJĘĆ

- SPIS ZDJĘĆ
1. Kościół i plac przykościelny - widok ogólny od strony północno-zach.
  2. Bryła kościoła - widok od wschodu.
  3. Otoczenie kościoła - widok od strony wschodniej.
  4. Droga dojazdowa do kościoła od strony pd/wsch. i sąsiadująca zabudowa wiejska.
  5. Elewacja wschodnio-południowa - stan z kwietnia 1994r.
  6. " " - po zdjęciu tynków - k. maja 1994r.
  7. Widok na bryłę kościoła od strony południowo-zachodniej.
  8. Elewacja północno-wschodnia kościoła.
  9. Widok na elewację pn/wsch i zach/pn.
  10. Spróchniałe, otynkowane słupy i rygle - w narożnikach elewacji - stan z kwietnia 1994r.
  11. Elewacja północno-wschodnia - po zdjęciu tynków w k. maja 1994r.
  12. Elewacja zachodnio-północna - " " "
  13. Fasada kościoła
  14. Elewacja wsch/pd - spróchniałe rygle i słupy - stan z IV 1994r.
  15. " " - narożników elewacji ze słupami tynkowania - IV - 1994r.
  16. Elewacja wsch- pd - uszkodzenia słupów i rygli, ślady tynkowania. Widok kamiennego cokołu - stan z IV 1994r.
  17. Flekowania słupów i podwaliny w elewacji wsch/pd.
  18. Więźba dachowa
  19. Spróchniałe słupy i wypłukana podwalina w elewacji północno-wsch. stan z IV 1994r.
  20. Konstrukcja więzy - na poziomie kondygnacji III-ciej
  21. Fragment więźby dachowej nad korpusem nawowym i wiatrownice w połączeniu dachowej od strony zach-pn.
  22. Stan konstrukcji szkieletowej - po zdjęciu tynku - V 1994r.
  23. II kondygnacja więźby dachowej.
  24. Łączenie konstrukcyjne pomiędzy więźbą nawy a belkami wieży.
  25. Wnętrze kościoła - widok na prezbiterium i ołtarz główny.
  27. Wnętrze kościoła - widok na empore zachodnią (organową z prospektem organowym) i na empore zach/pn.
  26. Wnętrze kościoła - ławy, posadzka.
  28. Drzwi wewnętrzne z kruchty do nawy
  29. Stolarka okienna
  30. Jedyny zachowany krzyż z dawnego cmentarza przykościelnego.
  31. reprodukcja - widok kościoła od strony wschodnio-południowej. wg foto z 1946 roku.
  32. reprodukcja foto z l. 60tych XX w - założenie metalowego krzyża na hełmie wieży.