

1. Obiekt

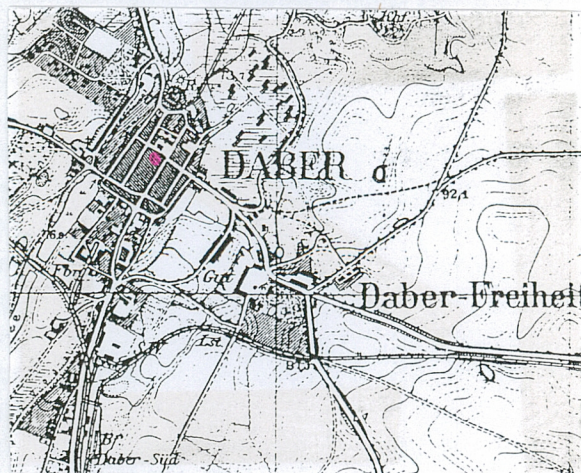
DOM MIESZKALNY NR 4

2. Czas powstania
XVII/XVIII w.
(1695 r.)

2. Miejscowość

**DOBRA
K/NOWOGARDU**

11. Zdjęcia, rzut, przekrój, sytuacja, orientacja



l. 30-te XX w.



4. Adres **Dobra Nowogardzka
ul. Kościuszki 4
72-210 Dobra Nowogardzka**

nr działki **202**

nr hipoteczny **K.W.**

5. Przynależność administracyjna

województwo **szczecińskie**

pow. **TOBESKI**
gmina **m. Dobra Nowogardzka**

6. Poprzednie nazwy miejscowości

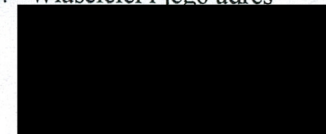
**Daber (do 1945 r.)
(Markt str.)**

7. Przynależność administracyjna
przed 1 VI 1975 r.

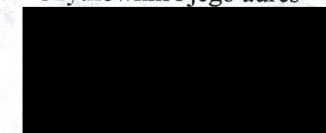
województwo **szczecińskie**

powiat **Nowogard**

8. Właściciel i jego adres

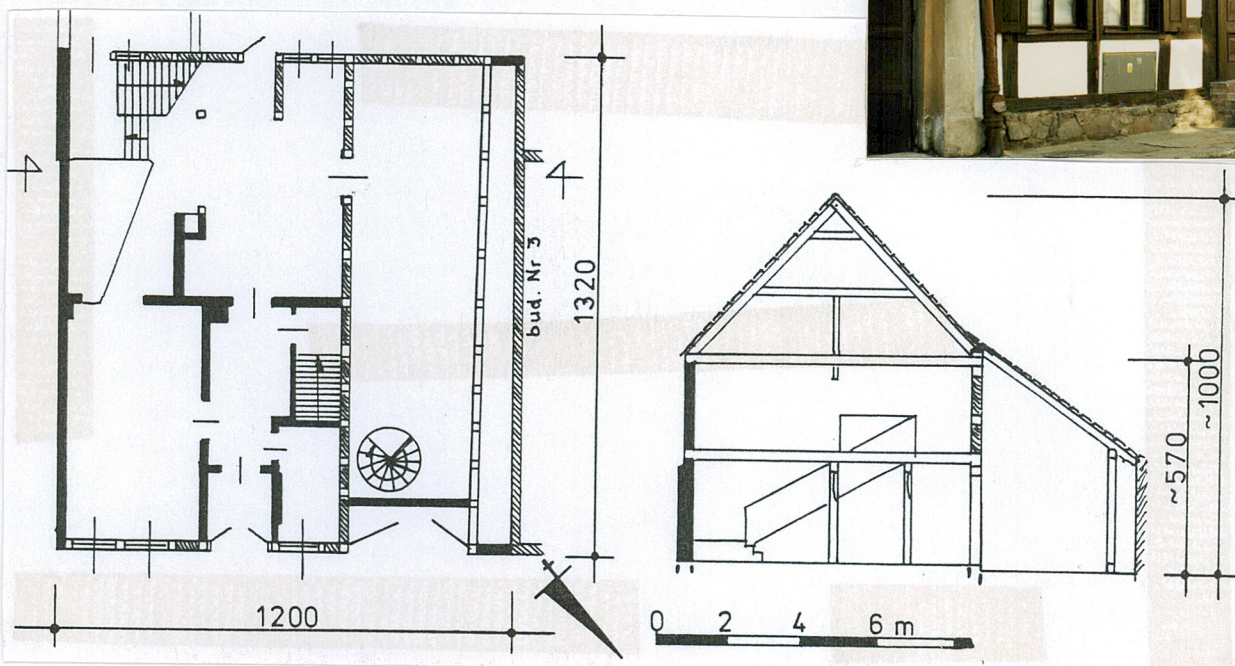


9. Użytkownik i jego adres



10. Rejestr zabytków

Nr **217** data **25.02.1957**
A-1731



DOBRA jest to miasto o metryce średniowiecznej, założone w 1331 r. na prawie lubeckim; pierwotnie była to duża osada targowa. W 1539 r. miasto całkowicie spłonęło; odbudowane i intensywnie rozwijające się od kon. XVI w., po nadaniu przywilejów przez von Dewitzów. W okresie wojny 30-letniej Dobra została zniszczona; w 1648 r. miasto liczyło zaledwie 48 mieszkańców. W 1728 r. Dewitzowie opuścili zamek; w owym czasie miasto składało się z pięciu ulic, murów obronnych i dwóch bram. W 1794 r. Dobra liczyła 994 mk., w 1831 r. – 1.169 mk., w 1890 r. – 2.204 mk. Do kon. XIX wieku miasto miało charakter rolniczo-rzemieślniczy; w poł. XIX w. upadły warsztaty rękodzielnicze.

Średniowieczny układ urbanistyczny, oparty na regularnej siatce ulic, przetrwał – w niezmienionym stanie – do poł. XVIII w; następnie rozbudowany w kierunku południowym, głównie od poł. XIX w. – o czym świadczy ok. 100 % wzrost liczby mieszkańców. Historyczna zabudowa Dobrej sięga okresu kon. XVII wieku, czyli czasów odbudowy miasta po zniszczeniach wojny 30-letniej.

Ewidencjonowany dom mieszkalny został wzniesiony na przełomie **XVII/XVIII w. (1695 r.)** – o czym świadczy inskrypcja na ścianie frontowej: „*SOLI DEO GLORIA. MENSCH SIEG BEY GOTT IN GNADEN, SOLDEN HAT KEIN MENSCH IHRE SCHADEN. ANNO 1695 DEN 20 MAY. AMEN*”. (Chwała Bogu Jedynemu. Człowiek który zaufa łasce Bożej nie dozna żadnej szkody. 20.05.1695). **c.d.wkładka nr 1**

Orientacja

Dobra k/Nowogardu to niewielkie miasteczko położone pośrodku woj. szczecińskiego, oddalone ok. 70 km na wschód od Szczecina. W Dobrej krzyżują się drogi wojewódzkie: nr 145 Nowogard – Chociwel; nr 146 Jenikowo – Strzmiel; stacja kolejki wąskotorowej zapewnia połączenie na trasie Stargard – Łobez.

Miasto zachowało pierwotny, średniowieczny układ przestrzenny w kształcie regularnego czworoboku, rozplanowanego na osi SW – NE, z regularną siatką ulic; nowa zabudowa po południowej stronie układu staromiejskiego – wzdłuż drogi do Chociwla.

Sytuacja

Ewidencjonowany dom mieszkalny zlokalizowany jest pośrodku układu staromiejskiego, przy ul. Kościuszki (nr 4), która przecina Rynek oraz łączy wzdłużne ciągi komunikacyjne. Obiekt usytuowany w pierzei południowej, pomiędzy ul. Westerplatte i Armii Krajowej, na wysokości kościoła parafialnego. Działka siedliskowa (nr 202) niewielka, w kształcie regularnego prostokąta (ok. 12 x 40 m). Na froncie siedliska - szczytem do ul. Kościuszki - posadowiony jest ryglowy dom mieszkalny (ob. restauracja-hotel), do którego w szczytach przylegają: od płn.-zachodu dom mieszkalny nr 3, od płd.-wschodu dom nr 5. Do ściany tylnej, przy narożniku południowym, dostawiony jest współczesny, murowany budynek zaplecza gospodarczego, mieszczący magazyn, zmywalnię, w.c. Działka wygradzona wysokim murem ceglany i budynkami sąsiednich parcel, dostępna przez korytarz domu oraz od wschodu, przez budynek gospodarczy. Podwórze o nawierzchni trawiastej, z kamienną ścieżką i polbrukiem bezpośrednio przy domu.

Materiał, technika, konstrukcja:

Posadowienie: budynek osadzony na kamiennych i betonowych (współczesnych) ławach fundamentowych. Cokół z kamienia łamanego, nietynkowany, o wysokości 10-50 cm, niwelujący spadek terenu w kierunku podwórza.

Ściany: obwodowe pierwotnie (do I. 70-tych XX w.) w całości ryglowe ze strychułowym i ceglanym wypełnieniem. Obecnie ściany po rewaloryzacji i rekonstrukcji. Ściana frontowa (płn.-wschodnia) o pierwotnej konstrukcji, której szkielet składa się z rytmicznie rozmieszczonych słupów, spiętych na parterze dwoma, a na 1-piętrze **jednym** poziomem rygli oraz przynaróżnymi zastrzałami. Wypełnienie pól stanowi współczesna cegła ceramiczna, zaś farchy są tynkowane na gładko i bielone, zlicowane z drewnianym (impregnowanym w kolorze ciemno brązowym) szkieletem. Na profilowanej belce oczepowej zachowała się historyczna inskrypcja, z datą (1695 r.) – opis patrz historia. Ściana tylna również ryglowa, w większości rekonstruowana, o analogicznej fakturze i kolorystyce. Ściany wzdłużne o zróżnicowanej konstrukcji: płn.-zachodnia szkieletowa, złożona ze słupów, podwalin i oczepów, a pozbawiona rygli i wypełnienia; płd.-wschodnia murowana. **c.d. wkładka nr 1**

14. Kubatura ok. 850 m ³	15. Powierzchnia użytkowa 156 m ² – pow. zabudowy ok. 220 m ² – pow. użytkowa	16. Przeznaczenie pierwotne mieszkalno - usługowe	17. Użytkowanie obecne pensjonat (restauracja z hotelem)
18. Prace budowlane i konserwatorskie, ich przebieg i dokumentacja (po 1945 r.) W latach 1978-79 Pracownie Konserwacji Zabytków w Szczecinie przeprowadziły remont kapitalny oraz rewaloryzację zabytkowego domu mieszkalnego, z adaptacją wnętrza na Urząd Stanu Cywilnego. W latach 1997-98 r. wykonano nową aranżację wnętrza, z przeznaczeniem na restaurację i hotel (pensjonat).		19. Stan zachowania (fundamenty, ściany zewnętrzne, sklepienia, stropy, konstrukcje dachowe, pokrycie dachu, wyposażenie i instalacje) Ogólny stan techniczny budynku dobry. Obiekt po remoncie i rewaloryzacji; obecnie w trakcie prac adaptacyjnych z przeznaczeniem na restaurację i hotel.	
20. Najpilniejsze postulaty konserwatorskie Ewidencjonowany obiekt to całościowo zachowany, wąskofrontowy dom mieszkalny z przejazdem bramnym, który stanowi najstarszy (XVIII-wieczny) element struktury architektonicznej miasta. Budynek waloryzuje historyczną kompozycję przestrzenną miasta, wpisany do rejestru zabytków (Nr 217), podlega prawnej ochronie konserwatorskiej. Zalecenia konserwatorskie: 1) zachować pierwotną (2-kondygnacyjną i wąskofrontową) bryłę, gabaryty oraz wysoki dach 2-spadowym z dachówkowym pokryciem; 2) zachować historyczną formę architektoniczną z przejazdem bramnym; 3) zachować ryglową konstrukcję ścian obwodowych oraz wewnętrznych z odsłoniętym szkieletem konstrukcyjnym i tynkowanymi fachami; 3) utrzymać skalę i formę stolarki okiennej oraz drzwiowej; 4) bezwzględnie zachować inskrypcje na belce oczepowej, którą należy – łącznie z historią budynku – wyeksponować na tablicy informacyjnej wewnątrz obiektu. Wszelkie prace remontowe winny być konsultowane i uzgadniane z Wojewódzkim Konserwatorem Zabytków.			

21. Akta archiwalne i źródła ikonograficzne (rodzaj, numer i miejsce przechowywania)

Mapa topograficzna Dobrej (niem. Daber) z l. 30-tych XX w. – kserokopia ze zbiorów BDZ w Szczecinie.

23. Uwagi różne

nu i'no. dok. Konser. 538a/98 Neg. N/ 62.320-62.332

24. Opracował: (imię, nazwisko, data, podpis)

tekst **mgr Maria Witek, X/1998 r.**

plany, rysunki **mgr Maria Witek, X.1998 r.**

zdjęcia, fotogr. **mgr Maria Witek, X.1998 r.**

miejsce przechowywania negatywów **BDZ w Szczecinie**

**KARTA PO WYPEŁNIENIU PODLEGA OCHRONIE NA PODSTAWIE PRZEPISÓW
PRAWA AUTORSKIEGO**

22. Bibliografia

H. Berghaus, Landbuch des Herzogthums Pommern und des Fürstenthums Rügen, cz.II, Berlin 1872.

Werner von Dewitz-Krebs, Stadt und Land Daber, 1905.

H. Lemcke, Die Kunstdenkmäler des Regierungsbezirks Stettin, Stettin 1910.

Z. Miler, Dobra Nowogardzka i okolice, Gorzów Wlkp. 1998.

Z. Radacki, Dobra Nowogardzka, Studium historyczno-urbanistyczne do planu zagospodarowania przestrzennego miasta, Szczecin 1964.

Dobra Nowogardzka – Miejscowy plan zagospodarowania przestrzennego i rewaloryzacji Starego Miasta. Faza I, analizy i studia przygotowawcze, opracował J. Tokarski i zespół BSiPRP, Szczecin 1994 r.

25. Adnotacje o inspekcjach, informacje o zmianach
(daty, imiona i nazwiska wypełniających)

26. Załączniki

4 wkładki szczegółowe

1. Miejscowość D O B R A K/NOWOGARDU	2. Obiekt (nazwa jak w karcie) DOM MIESZKALNY NR 4 UL. KOŚCIUSZKI	3. Zawartość wkładki plan sytuacyjny, tekst, foto
--------------------------------------------	-------------------------------------------------------------------------	------------------------------------------------------

c.d. rubr. nr 12

Datowanie potwierdzają także niektóre elementy pierwotnego szkieletu konstrukcyjnego ścian ryglowych. Brak informacji źródłowych o pierwotnych właścicielach i budowniczych obiektu. Analizując formę architektoniczną (wąskofrontowy dom z przejazdem bramnym) oraz skalę działki siedliskowej, można założyć, że była to nieruchomość o charakterze rolniczym lub rolniczo-rzemieślniczym.

Po 1945 r. ewidencjonowany obiekt stanowił własność Skarbu Państwa i do 1972 r. pełnił funkcję mieszkalno-gospodarczą; w latach 1978-79 Pracownie Konserwacji Zabytków przeprowadziły remont i rewaloryzację z przeznaczeniem budynku na Urząd Stanu Cywilnego. Od 30.12.1995 r. dom mieszkalny przy ul. Kościuszki 4 stanowi własność [REDAKTOWANE] który zamierza uruchomić restaurację i część hotelową na piętrze.

Inwentaryzowany obiekt to najstarszy (relikt) element historycznej zabudowy mieszkalnej Dobrej, wzniesiony w trakcie odbudowy miasta po zniszczeniach wojny 30-letniej. Jest to budynek wąskofrontowy, 2-kondygnacyjny z przejazdem bramnym w obrębie skrajnej osi, nakryty wysokim dachem 2-spadowym oraz dachem pulpitowym nad przejazdem, z 2-traktowym układem wnętrza, z osobnym korytarzem.

c.d. rubr. nr 13

Ze ścian wewnętrznych tylko wydzielająca dom od przejazdu bramnego (fot. 10) ryglowa z częściowo zachowanymi oryginalnymi, historycznymi słupami (wym. 32 x 34 cm) oraz fragment w trakcie tylnym, które pierwotnie wydzielały korytarz, a obecnie są to pojedyncze słupy z podciągami. Pozostałe ściany murowane z cegły ceramicznej, tynkowane; grubość ścian wewnętrznych od 12 do 30 cm.

Stropy - belkowe nagie z deskową powalą (belki stropowe odsłonięte w całości) - w obrębie parteru budynku mieszkalnego (fot. 11, 12), deski i belki pociągnięte bejcą z lakierem. Na piętrze strop z zachowanymi częściowo historycznymi belkami i mieczami (fot. 13). Belki o wymiarach 16-18 x 24-26 cm. Pochodzące z okresu remontu nowe elementy drewniane stylizowane na obróbkę "od topora" (fot. 12). W obu piwnicach stropy betonowe, lane.

Więźba dachowa - drewniana, krokwiowo-jętkowa (dwa poziomy jętek); poddasze i krokwie z ociepleniem (poddasze zabudowane).

Pokrycie dachowe - stanowi ceramiczna dachówka karpiówka ułożona w koronkę (podwójnie). Linia kalenicy zabezpieczona ceramicznymi gąsiorami. Tylnie drzwi osłonięte rodzajem obdaszka (okapu, fot. 3) 3-połaciowego, pokrytego dachówką bitumiczną.

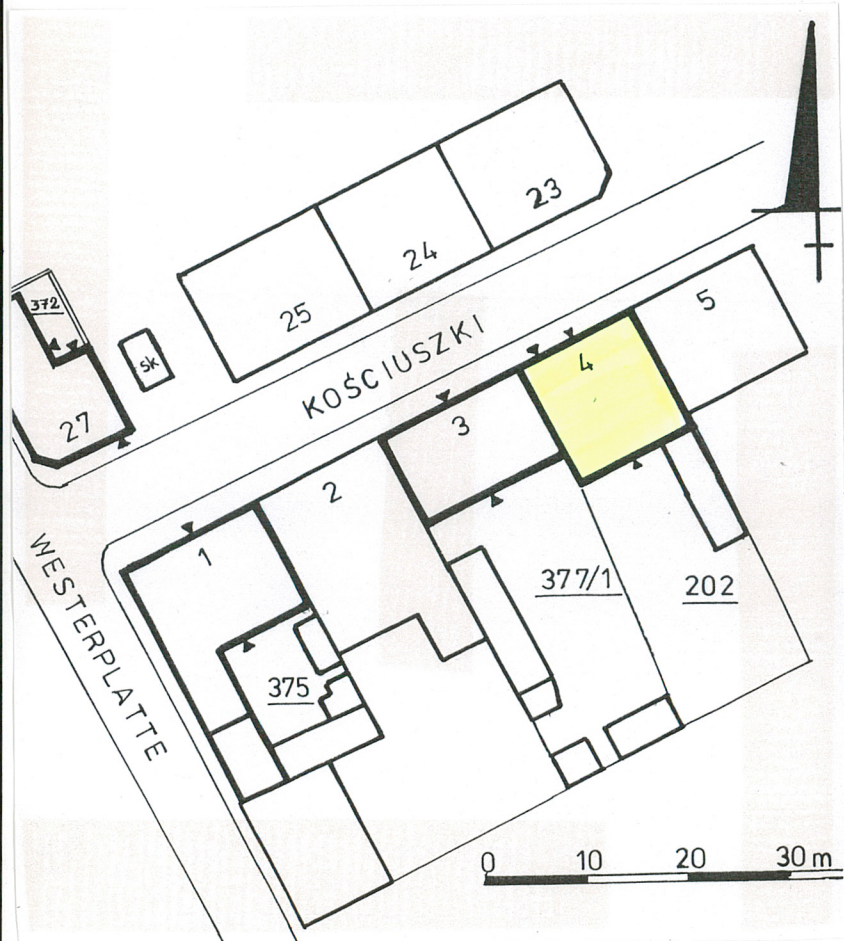
Podłogi, posadzki - w całym obiekcie wtórne, pochodzące z czasu remontu w latach 1978-79 i 1997-98. W sieni (fot. 9) posadzka z cegły klinkierowej ułożonej na płask, w sali restauracyjnej i barze współczesne płytki terakotowe (wzór kamiennych płyt), w sali dancingowej w przejeździe bramnym posadzka z płyt glazurowanych. W łazienkach posadzki z gla-

Wkładkę założył: mgr Maria Witek, XII 1998 r.

c.d. wkładka nr 2

Miejsce przechowywania negatywów:..... BDZ w Szczecinie

Wzór ODZ w-wa



2.



3.

1. Miejscowość D O B R A K/NOWOGARDU	2. Obiekt (nazwa jak w karcie) DOM MIESZKALNY NR 4 UL. KOŚCIUSZKI	3. Zawartość wkładki tekst, foto
--------------------------------------------	-------------------------------------------------------------------------	-------------------------------------

c.d. rubr. nr 13

zury, w obrębie 2-giej kondygnacji podłogi deskowe z wykładzinami dywanowymi. W piwnicy posadzka betonowa.

Schody - frontowe, zewnętrzne (fot. 6), 2-stopniowe, ceglane, analogiczne schodki w części barowej (fot. 11). Na drugą kondygnację prowadzą współczesne schody drewniane, policzkowe, ażurowe (fot. 11) z deskową balustradą. Być może pierwotnie schody znajdowały się w innym miejscu. Do piwnicy nowe schody betonowe z okładziną z płytek ceramicznych. W sali dancingowej (klubowej) we wnętrzu dawnego przejazdu (fot. 10) metalowe, kręte schody z deskowymi stopniami, prowadzące na drugą kondygnację.

Stolarka okienna - w ewidencjonowanym obiekcie wymieniona w okresie remontu w latach 1978-79 i 1997-98, w elewacji frontowej nawiązująca do historycznej. Otwory okienne w kształcie stojących prostokątów (fot. 1, 7), zaopatrzone w lekko profilowane deskowe opaski, na parterze także 1-skrzydłowe, ramowo-płycinowe okiennice. Okna skrzynkowe, podwójne krosnowe, 4-skrzydłowe, dzielone na parterze asymetrycznym krzyżem (dolne skrzydła 2-kwaterowe). Okna 2-giej kondygnacji analogiczne, dzielone profilowanym ślaniem (fot. 7) z listwami przylgowymi w kształcie smukłych kolumniek. Okienko doświetlające poddasze strych od frontu krosnowe, 1-skrzydłowe (od wewnątrz 2-skrzydłowe). W elewacji tylnej stolarka całkowicie wtórna, okna umieszczone w polach międzyryglowych. Salę restauracyjną doświetlają dwa małe okna krosnowe (fot. 12), 2-skrzydłowe. W obrębie 2 kondygnacji (fot. 3) 1-skrzydłowe okna zespolone.

Stolarka drzwiowa - wtórna, pochodząca z okresu remontów obiektu, nawiązująca do wzorów historycznych (dotyczy drzwi frontowych i wrót przejazdu bramnego). Drzwi frontowe (fot. 6) 2-skrzydłowe, ramowo-płycinowe (płyciny w formie profilowanych, wklęsłych kasetonów), zaopatrzone w listwę przylgową w kształcie smukłej kolumniki, ponad profilowanym ślaniem wielokwaterowe nadświetle. Drzwi umieszczone w otworze w kształcie stojącego prostokąta, opaski deskowe, profilowane, od góry zabezpieczone niewielkim metalowym obdaszkiem (przed zawilgoceniem). Drzwi zawieszone na hakowo-tarczowych zawiasach (rekonstrukcja), zaopatrzone w ozdobną kłankę, szyldziki i zamek puszkowy. Wrota przejazdu, 2-skrzydłowe, deskowe (spagowe), zawieszone na pasowych zawiasach, umieszczone w historycznym otworze przejazdu w kształcie leżącego prostokąta, z zachowanymi pierwotnymi elementami drewnianej konstrukcji (fot. 5). Drzwi tylne (fot. 3) 1-skrzydłowe, ramowo-płycinowe (płyciny z motywem rozetowym), zawieszone na trzpieniowych zawiasach, od zewnątrz osłonięte 3-połaciowym daszkiem, zaopatrzone w nadświetle. Otwory drzwiowe w części restauracyjnej i w sieni przesklepione łukiem pełnym (fot. 9) z wątkiem ceglanym. Drzwi na 2 kondygnacji, w części hotelowej nowe, pełne, płycinowe, zawieszone na trzpieniowych zawiasach.

R z u t

Ewidencjonowany dom mieszkalny założony został na planie prostokąta, zorientowanego na osi NE-SW, o wymiarach 1200 x

Wkładkę założył: mgr. Maria Wittek, XII-1998 r.

c.d. wkładka nr 3

Miejsce przechowywania negatywów: BDZ w Szczecinie

Wzór ODZ w-wa



4



5.



6

1. Miejsowość D O B R A K/NOWOGARDU	2. Obiekt (nazwa jak w karcie) DOM MIESZKALNY NR 4 UL. KOŚCIUSZKI	3. Zawartość wkładki tekst, foto
-------------------------------------------	-------------------------------------------------------------------------	-------------------------------------

c.d. rubr. nr 13

1320 cm; front zwrócony w kierunku północno-wschodnim, w stronę ul. Kościuszki. Obecnie do obiektu prowadzą dwa wejścia umieszczone pośrodku ściany frontowej i tylnej. Obiekt skomunikowany wewnętrznie z budynkiem gospodarczym (fot.3). Pierwotnie obiekt posiadał przelotowy przejazd bramny (obecnie jest to markowana brama z płytkim pomieszczeniem na kontenery na śmieci).. Pierwotne rozplanowanie wnętrza częściowo zatarte z czytelnymi wszakże niektórymi elementami historycznego rozplanowania. Jest to układ 2-traktowy z przejazdem bramnym i korytarzem wewnętrznym. Obecnie parter został zaadaptowany na cele restauracyjne. W trakcie frontowym 5 pomieszczeń: sala klubowa, szatnia, łazienka z toaletami, sień. W trakcie tylnym dwa otwarte pomieszczenia: bar i sala konsumpcyjna. W przejeździe bramnym sala dancigowa.

B r y ł a

Ewidencjonowany dom mieszkalny to dwubryłowy obiekt pod wspólnym dachem. Korpus w formie leżącego prostopadłościanu, o wysokości całkowitej ok. 1000 cm, stosunek wysokości ścian do wysokości dachu jak 4 : 3. Przejazd bramny parterowy o wysokości całkowitej ok. 570 cm. Budynek nakryty dachem 2-spadowym o przedłużonej połaci nad przejazdem bramnym. Jest to budynek 2-kondygnacyjny, częściowo podpiwniczony z użytkowym poddaszem. Parter o wysokości ok. 240 cm, 2 kondygnacja o zróżnicowanej wysokości (także z odsłoniętymi belkami stropowymi). Poddasze częściowo o charakterze mieszkalnym. W obiekcie są dwie piwnice: przy narożniku północnym z 4 pomieszczeniami sanitarnymi i kotłownią, dostępna po jednobiegowych schodach; przy narożniku południowym mała jednoniętrza (w typie lochu) z kamiennymi ścianami, dostępna po drabinie.

E l e w a c j e

Elewacja frontowa korpusu domu mieszkalnego 4-osiowa (wraz z przejazdem bramnym 5-osiowa), charakteryzuje się rytmicznym rozmieszczeniem otworów okiennych i drzwiowych. Obiekt wzniesiony w tradycyjnej technice szkieletowej (obecnie po rewaloryzacji i rekonstrukcji), charakteryzuje się rytmicznym rozmieszczeniem słupów, spiętych na parterze dwoma, a na piętrze jednym poziomem rygli, z przynaróżnymi ukośnymi zastrzałami w obrębie 2 kondygnacji. Pola międzyryglowe otynkowane na gładko, bielone, zlicowane z drewnianym (zaimpregnowanym na brunatno) szkieletem. Na profilowanej belce oczepowej Historyczna inskrypcja (patrz rubr. 12). Elewacja tylna ryglowa, w większości rekonstruowana (3-osiowa) z przynaróżnymi zastrzałami w obrębie obu kondygnacji i oknami w miejscu pół międzyryglowych (fot. 3).

c.d. wkładka nr 4

mgr Maria Witek, XII 1998 r.

Wkładkę założył:

Miejsce przechowywania negatywów:

BDZ w Szczecinie

Wzór ODZ w-wa



1. Miejscowość D O B R A K/NOWOGARDU	2. Obiekt (nazwa jak w karcie) DOM MIESZKALNY NR 4 UL. KOŚCIUSZKI	3. Zawartość wkładki tekst, spis fotografii, foto
--------------------------------------------	-------------------------------------------------------------------------	------------------------------------------------------

c.d. rubr. nr 13

I n s t a l a c j e

W ewidencjonowanym obiekcie znajduje się instalacja elektryczna, wodno-kanalizacyjna, odgromowa, telefoniczna, wentylacyjna, c.o. (miejscowe - olejowe), przeciwpożarowa i alarmowa. Krawędzie połaci dachowych orynnowane.

S p i s f o t o g r a f i i :

1. Elewacja frontowa - widok od wschodu
2. Elewacja frontowa - widok ogólny od północy
3. Elewacja tylna - południowo-zachodnia
4. Fragment ryglowej ściany tylnej w obrębie dawnego przejazdu bramnego
5. Dwuskrzydłowe wrota przejazdu bramnego w el. frontowej
6. Ramowo-płycinowe, 2-skrzydłowe drzwi frontowe
7. 4-skrzydłowe okna krosnowe na 2 kondygnacji el. frontowej z inskrypcją na belce oczepowej
8. Okna krosnowe oraz dalszy fragment inskrypcji
9. Drzwi frontowe - widok od wewnątrz
10. Ściana ryglowa rozdzielająca dawny przejazd od korpusu domu mieszkalnego
11. Parter - wnętrze traktu tylnego z barem i klatką schodową
12. Parter - strop belkowy nagi w trakcie frontowym
13. Druga kondygnacja - fragment stropu z historycznymi belkami i mieczami.

Wkładkę założył: mgr. Maria Witek. XII. 1998 r.

Miejsce przechowywania negatywów:..... BDZ w Szczecinie





12.



13.