

A B C D E F G H I J K L Ł M N O P R S T U V W X Y Z

mi

Nr

ZACHODNIO-
POMORSKIE

1. Obiekt

K O Ś C I Ó Ł ~ ruina

2. Czas powstania

XVw. (?), XVI, XIX

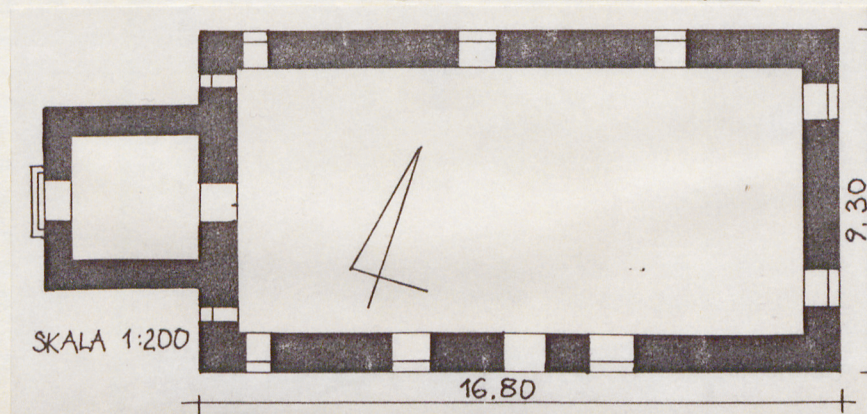
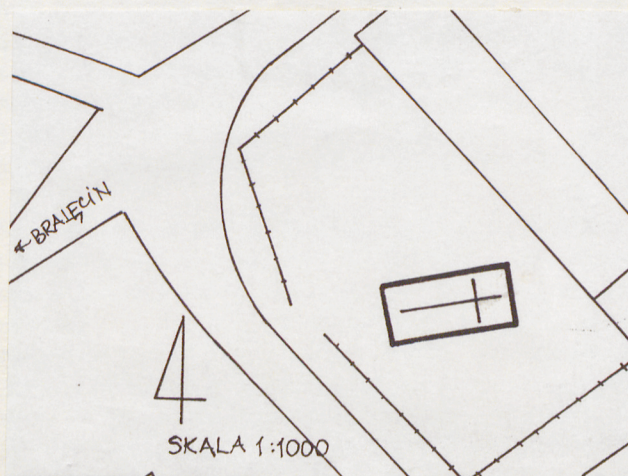
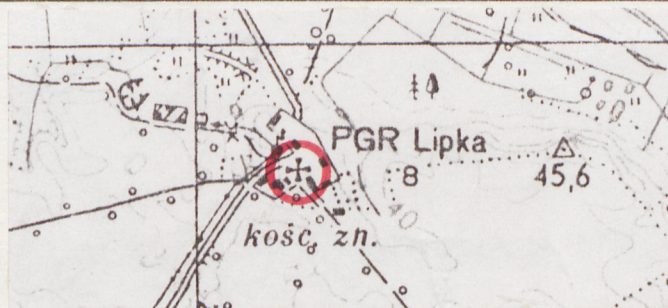
3. Miejscowość

L I P K A

11. Zdjęcia, rzut, przekrój, sytuacja, orientacja



Widok od połudn.-zach.



4. Adres

Lipka, gm. Dolice

nr hipoteczny

5. Przynależność administracyjna

województwo szczecińskie

gmina Dolice

6. Poprzednie nazwy miejscowości

Linde (do 1945 r.)

7. Przynależność administracyjna
przed 1 VI 1975

województwo szczecińskie

powiat Pyrzyce

8. Właściciel i jego adres
Parafia MB Różańcowej w
Rzeplinie, gm. Dolice
Rzeplino 26a/3

9. Użytkownik i jego adres

j.w.

10. Rejestr zabytków

Nr A-1146 data 26.09.1990
A-1159

Sytuacja. Kościół orientowany, usytuowany w zach. części nieczynnego, wielobocznego cmentarza, otoczonego pozostałościami kamiennego muru. Cmentarz zlokalizowany w centrum wsi, przy zakręcie drogi prowadzącej w kierunku Bralęcina, na zach. od zabudowań pofolwarczych. Jeden z budynków gospodarczych dawnego folwarku ogranicza teren cmentarza od strony zach.

Materiał i konstrukcja. Kościół prawdopodobnie posadowiony na fundamentach kamiennych. Ściany korpusu nawowego murowane z głazów granitowych, nieregularnie obrobionych, spojonych zaprawą wapienną zmieszaną z gruzem ceglany. W ułożeniu głazów nie można wyróżnić uporządkowanego wątku czy nawet układu warstwowego. Ceglana wypełnienia pomiędzy głazami - tynkowane zaprawą cementowo-wapienną, w elewacjach zewnętrznych. Elewacje wewnętrzne otynkowane. Portal w elewacji pd - ceglany, otynkowany. Zachodnia, skrajna oś nawy murowana z cegły ceramicznej i regularnie obrobionych ciosów granitowych; ceglana: oboknia, narożniki, szczyt zachodni. Trzy dolne kondygnacje wieży murowane z regularnych ciosów granitowych, ułożonych warstwowo w regularnym wątku. Oboknia otworów okiennych i ościeża portalu - ceglana. Dwie górne kondygnacje wieży murowane z cegły ceramicznej, otynkowane. Zachowane pozostałości posadzek ceramicznych. Stropy i konstrukcja dachowa - niezachowane. Zachowane pozostałości drewnianej konstrukcji pierwotnie podtrzymującej dzwon. Zachowane stolarki okienne w ścianie zachodniej korpusu nawowego - drewniane, 1-skrzydłowe, zamknięte łukiem ostrym, 3-poziomowe z poprzeczkami poziomymi i giętymi. Brak stolarek drzwiowych.

Rzut. Korpus nawowy założony na planie prostokąta, z przylegającą do osi środkowej elewacji zach., znacznie węższą wieżą, założoną na planie prostokąta. Otwory wejściowe - w elewacji pd korpusu nawowego oraz w elewacji zach. wieży.

Bryła. Korpus nawowy w formie zwartej, jednoprzestrzennej bryły, 1-kondygnacyjny, pierwotnie przekryty dachem 2-spadowym. Do korpusu przylega osłowo, węższa, 5-kondygnacyjna wieża z trzema dolnymi kondygnacjami czworobocznymi i dwoma górnymi - ośmiobocznymi. Piąta kondygnacja wieży nieco węższa od czwartej.

Elewacje. Elewacja pn korpusu nawowego 3-osiowa. Pierwsza od zach. oś różni się konstrukcją i formą od pozostałej, większej partii elewacji. Oś ta wyznaczona jest przez ostrołukowo zamknięty otwór okienny. Pozostałe dwie osie wyznaczone półkoliście zamkniętymi otworami okiennymi. Elewacja pd korpusu nawowego - 4-osiowa. Skrajna, zach. oś opracowana tak jak w elewacji pn. Kolejne - patrząc od zach. - osie, wyznaczone: półkoliście zamkniętym otworem okiennym w ceglany obokniu, portalem oraz nieco wyżej osadzonym, półkoliście zamkniętym otworem okiennym. W portalu - zamknięty łukiem koszowym otwór wejściowy. Otwór flankowany wspartymi na półfilarkach, konsolami. Konsole podtrzymują gierzowany, ponad nimi, gzyms. Rozpięty ponad gzymsem łuk kotarowy, tworzy fronton, wieńczący portal. Elewacja wsch. - 2-osiowa. Osie wyznaczone otworami okiennymi, zamkniętymi półkoliście. Szczyt rozczłonkowany sześcioma, symetrycznie rozmieszczonymi, ostrołukowymi blendami. Pomiędzy drugą a trzecią i czwartą a piątą blendą - niewielkie blendy w

Wieś Lipka od średniowiecza do 1762 r. należała do rodzin von Kesseke. Do 1816 była własnością rodu von Herzberg. Następnie majątek majątek przechodzi w posiadanie rodu Eben, który zarządza nim również w I poł. XX w.. Kościół w Lipce został ufundowany przez rodzinę v. Kesseke. Nieznana jest dokładna data jego powstania. Formy szczytu wsch. oraz sposób obróbki materiału wskazują na późnośredniowieczny rodów budowli. Portal pd, forma otworów okiennych, sterczyny i otwory doświetlające w szczycie pochodzą prawdopodobnie, z nie odnotowanej w źródłach, XVI-wiecznej przebudowy, na co wskazuje ich wyróżnie nowożytna stylistyka. Źródła podają, iż kościół został odnowiony z fundacji Ewalda Friedricha v. Kesseke w 1751 r., jednak wieża i zach. część murów nawy z całą pewnością pochodzą z XIX w..

Od poł. XVI w. kościół funkcjonował jako świątynia protestancka. Po 1945 r. nie użytkowany, nie pełnił funkcji sakralnych.

formie krzyża łacińskiego. W dwóch środkowych blendach małe otwory okienne, zamknięte łukami kotarowymi, złożonymi z trzech łuczków. Szczyt zwieńczony siedmioma niewielkimi sterczynami, w formie czworobocznych wieżyczek, zwieńczonych 4-spadowymi daszkami. Elewacja zach. korpusu nawowego - 3-osiowa, z osią środkową zajęta przez wieżę. W bocznych osiach - trzy kondygnacje otworów okiennych; dwa otwory w dolnej partii i jeden w szczytowej. Otwory wąskie, zamknięte ostrołukowo. Szczyt zwieńczony, biegnącym wzdłuż krawędzi, schodkowym fryzem i słabo występującym

<p>14. Kubatura</p> <p>733 m³</p>	<p>15. Powierzchnia użytkowa</p> <p>146.3 m²</p>	<p>16. Przeznaczenie pierwotne</p> <p>sakralne</p>	<p>17. Użytkowanie obecne</p> <p>nie użytkowany</p>
<p>18. Prace budowlane i konserwatorskie, ich przebieg i dokumentacja</p>		<p>19. Stan zachowania (fundamenty, ściany zewnętrzne, ściany wewnętrzne, sklepienia, stropy, konstrukcje dachowe, pokrycie dachu, wyposażenie i instalacje)</p> <p>Kościół w ruinie. Brak konstrukcji dachowej, zniszczony połudn.-zach. narożnik wieży. Brak stolarek okiennych i drzwiowych oraz posadzki. Znaczne ubytki i spękania ścian. Wnętrze kościoła porasta bujna roślinność.</p>	
		<p>20. Najpilniejsze postulaty konserwatorskie</p> <p>Konieczne oczyszczenie murów, wnętrza oraz otoczenia kościoła z roślinności. Najbardziej zagrożone partie murów powinny być zabezpieczone. Możliwe i konieczne jest przywrócenie budowli dawnej funkcji sakralnej po wcześniej przeprowadzonej odbudowie.</p>	

21. Akta archiwalne (rodzaj akt, numer i miejsce przechowywania)

22. Biblioteka

Lemcke H. Die Bau und Kunstdenkmaler
des Regierungsbezirks Stettins. Kreis Pyritz.
Stettin 1906, T.VII, s.400-401

23. Źródła ikonograficzne i fotografia (rodzaj, miejsce przechowywania, sygnatury)

24. Uwagi różne

25. Opracował

tekst.....mgr Tomasz Wolender, 08.1995 r.

imię, nazwisko, data, podpis

plany, rysunki mgr Tomasz Wolender, 08.1995 r.

imię, nazwisko, data, podpis

zdjęcia fotogr. mgr Tomasz Wolender, 08.1995

imię, nazwisko, data, podpis

miejsce przechowywania negatywówPSOZ Szczecin

KARTA PO WYPEŁNIENIU PODLEGA OCHRONIE NA PODSTAWIE PRZEPISÓW PRAWA AUTORSKIEGO

26. Adnotacje o inspekcjach, informacje o zmianach (daty, imiona i nazwiska wypełniających)

27. Załączniki

1. Miejscowość	2. Obiekt (nazwa jak w karcie)	3. Zawartość wkładki (nazwa obiektu lub materiału uzupełniającego)
LIPKA	Kościół	c.d. punktu 13, fotografie

C. d. punktu 13:

przed lico gzymsem. Trzy dolne kondygnacje wieży oddzielone od siebie ceglanymi, płaskimi pasami. Takie same pasy cegieł wieńczą cokół i trzecią kondygnację wieży. Poza tym elewacja pd i pn wieży - bez podziałów. Elewacja zach. wieży 1-osiowa. Oś wyznaczona w przyziemiu półkoliście zamkniętym, 3-uskokowym, ceglanym portalem. W II kondygnacji - wąski, półkoliście zamknięty otwór okienny. Trzecia kondygnacja przepruta okulem w 2-uskokowym, ceglanym obokniu. Trzecia kondygnacja wieży, zwieńczona kroksztynowym gzymsem. Ponad gzymsem wznoszą się dwie 8-boczne kondygnacje wieży, których elewacje rozczłonkowane są na przemian: blendami i otworami okiennymi - zamkniętymi półkoliście. Obie kondygnacje zwieńczone gzymcami kroksztynowymi.

Wnętrze. Wnętrze salowe. Obecnie brak zamknięcia nawy od góry ze względu na brak konstrukcji dachowej. W ścianie zach., usytuowane osiowo, odcinkowo zamknięte, dwa otwory wejściowe; jeden w przyziemiu, drugi ponad nim - w kondygnacji poddasza. Oba komunikują wnętrze nawy z wieżą.



Elewacja połudn.



Elewacja wsch.



Ściana zach. od wnętrza

Wkładkę założył:mgr T. Wolender, 08.1995.....
(imię, nazwisko, data)

Miejsce przechowywania negatywów:PSOZ Szczecin.....

Z.d Poligr. Jan Jasiński W-wa, ul. Wolna 13, tel. 12-43-83

Wzór ODZ 1978 r.



Widok portalu



Portal od strony pd.-wsch.



Elewacja wsch.



Elewacja półn.



Szczyt wsch. od wnętrza

1. Miejscowość	2. Obiekt (nazwa jak w karcie)	3. Zawartość wkładki (nazwa obiektu lub materiału uzupełniającego)
LIPKA	Kościół	fotografie



Fragment wieży od strony zach.



Widok z wnętrza w kierunku zach.



Portal elewacji zach.

Wkładkę założył: mgr T. Wolender, 08.1995
(imię, nazwisko, data)

Miejsce przechowywania negatywów: PSOZ Szczecin

Z-d Poligr. Jan Jasiński W-wa, ul. Wolna 13, tel. 12-43-83



Otwór okienny ściany zach.



Fragment szczytu zach. nawy



Otwór okienny elewacji półn.
nawy



Wnętrze wieży