

1. Obiekt

BUDYNEK BRAMNY, NR 5
w zespole folwarcznym

2. Czas powstania
1923 r.

3. Miejscowość *KNYKI*
CHWALIMKI

11. Zdjęcia, rzut, przekrój, sytuacja, orientacja

4. Adres

Chwalimki

nr hipoteczny

5. Przynależność administracyjna

województwo *koszalińskie*

gmina *Barwice pow. szczecinecki*

6. Poprzednie nazwy miejscowości

Neu Valm

7. Przynależność administracyjna
1 VI 1975

województwo *koszalińskie*

powiat *Szczecinek*

8. Właściciel i jego adres

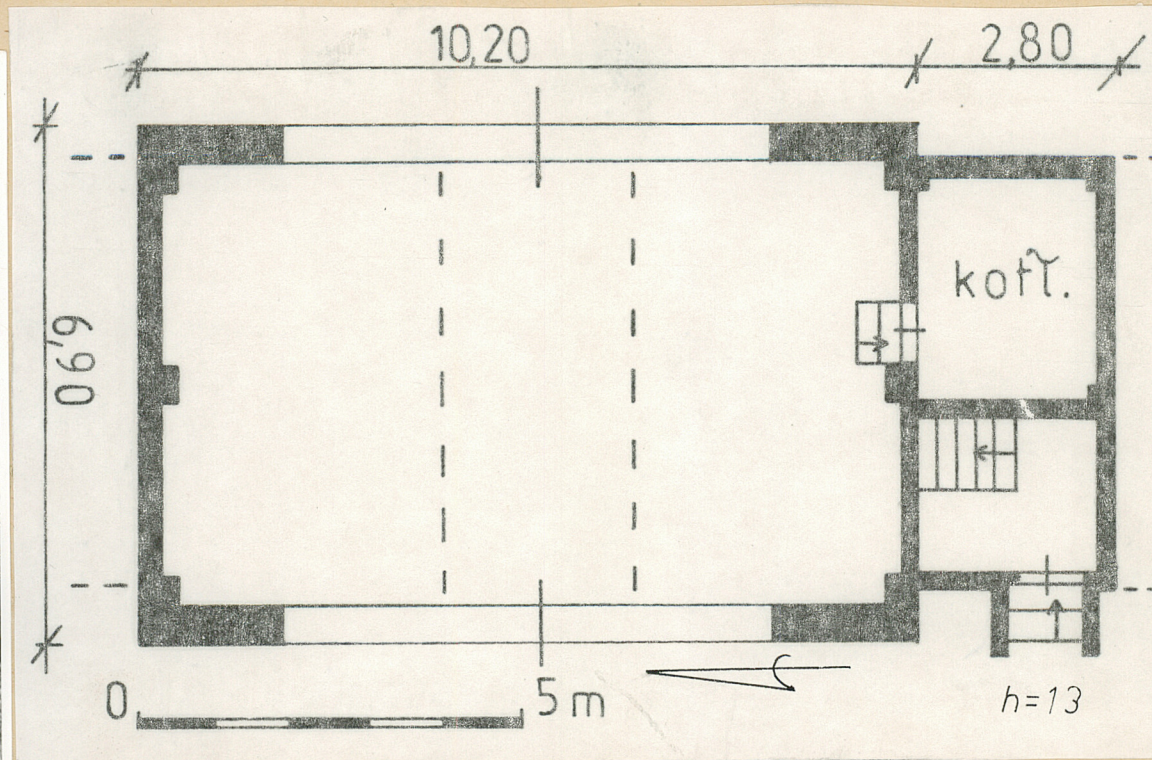
Skarb Państwa

9. Użytkownik i jego adres

Zakład Rolny
Chwalimki

10. Rejestr zabytków:

Nr *A-352* data *13.05*
2008



12. Autorzy, historia obiektu, określenie stylu

Według datownika umieszczonego w elewacji zachodniej, budynek bramny wzniesiony został w 1923 roku. Trudno stwierdzić, czy majątek należał jeszcze wówczas do rodziny von Nietzke, czy też już do nowych właścicieli - rodziny Bigosch. W posiadaniu tych ostatnich obiekt wraz z całym folwarkiem znajdował się do 1945 r. W okresie tym na górnej kondygnacji budynku (I piętro) mieściło się biuro zarządcy folwarku, tu też znajdował się zegar oraz gong-dzwon. W latach 1945-1946 obiekt wraz z całym wyposażeniem użytkowany był przez wojska radzieckie. W 1947r. znalazł się w gestii Państwowych Nieruchomości Rolnych, a następnie PGR (ostatnio Zakład Rolny Chwalimki). Również w okresie powojennym na górnych kondygnacjach budynku bramnego (I piętro i strych) mieściło się biuro. Wówczas też w przyległym budynku urządzono małą kotłownię (por. plan) i wykonano lub odremontowano obecną dolną partię schodów. Od kilku lat (1985?) górne kondygnacje budynku nie są wykorzystywane.

13. Opis (sytuacja, materiał i konstrukcja, rzut, bryła, elewacje, wnętrze wyposażenie, instalacje)

Sytuacja. Obiekt wzniesiony w krajobrazie morenowym o urozmaiconej hipsometrii, na lekkim stoku o ekspozycji południowo-wschodniej. Usytuowany w obrębie dziedzińca folwarcznego, w centrum zwartej zabudowy jego wschodniej ściany. Zorientowany osią dłuższą w kierunku północ-południe. Oddalony o 200 m na wschód od pałacu, na wspólnej z nim osi kompozycji. Przez bramę prowadzi główny wjazd na podwórze folwarczne.

Materiał, konstrukcja, technika.

- Mury: podmurówka z kamienia łamanego, ściany nadziemna z cegły pełnej palonej ceramicznej, w ścianach wzdłużnych watek krzyżowy, w ścianach poprzecznych oraz działowych wózkowy, ściany zewnętrzne oraz wewnętrzne w przejeździe pokryte wyprawą szorstką, wewnętrzne na górnych kondygnacjach - z wyprawą gładką.
- Dach: drewniany czterospadowy, mansardowy, kryty dachówką karpiówką podwójnie w koronkę; na dachu metalowy emblemat zwierzęcy (postać lisa), pierwotnie pełniący funkcję wskaźnika kierunku wiatrów, obecnie nieruchomy.
- Strop: w przejeździe drewniany z podsufitką tynkowaną, na podciągach z belek drewnianych; w pomieszczeniach wyższych kondygnacji strop drewniany z podsufitką tynkowaną; w kotłowni strop wykonany podwieszonymi płytami wiórowymi.
- Schody: zewnętrzne 1-biegowe proste, betonowe; wewnętrzne policzkowe, drewniane, zabiegowe.
- Drzwi: drewniane 1-skrzydłowe, płycinowe pełne, w przejeździe na zawiasach pasowych.
- Brama: drewniana prostokątna, 2-skrzydłowa z umieszczoną w centrum furtką, konstrukcja z desek pojedynczych w układzie skośnym, wzmocnionych zastrzałami; otwór bramny ujęty w łuk eliptyczny, oddany także opaską.
- Okna: drewniane skrzynkowe 3-podziałowe, ujęte w opaski, w tympanonie w elewacji zachodniej - okulus, na półpiętrze klatki schodowej w elewacji południowej świetlik.
- Posadzka, podłoga: w przejeździe posadzka ziemna, w kotłowni betonowa, w pomieszczeniach górnych kondygnacji podłoga z desek miękkich, częściowo pokryta wykładziną syntetyczną.

14. Kubatura	15. Powierzchnia użytkowa	16. Przeznaczenie pierwotne	17. Użytkowanie obecne
527,8 m ³	54 m ²	Budynek bramny i biurowy	Budynek bramny
18. Prace budowlane i konserwatorskie, ich przebieg i dokumentacja		19. Stan zachowania (fundamenty, ściany zewnętrzne, ściany wewnętrzne, sklepienia, stropy konstrukcje dachowe, pokrycie dachu, wyposażenie i instalacje)	
Remonty bieżące, instalacja centralnego ogrzewania (obecnie zdewastowana).		Stan zachowania elementów konstrukcyjnych dobry.	
		20. Najpilniejsze postulaty konserwatorskie	

21. Akta archiwalne (rodzaj akt, numer i miejsce przechowywania)

22. Bibliografia

M.Mazurkiewicz, Zmiany w nazewnictwie miejscowości
Pomorza Zachodniego po 1945r., Szczecin 1972, s.115.

23. Źródła ikonograficzne i fotografia (rodzaj, miejsca przechowywania, sygnatury)

24. Uwagi różne

25. Opracował

tekst Marzena Szmyt, 3.06.1991r.
imię, nazwisko, data, podpis

plany, rysunki Marzena Szmyt, 3.06.1991r.
imię, nazwisko, data, podpis

zdjęcia fotogr. Marzena Szmyt, 3.06.1991r.
imię, nazwisko, data, podpis

miejsce przechowania negatywów
Karta po wypełnieniu podlega ochronie na podstawie przepisów prawa autorskiego

26. Adnotacje o inspekcjach, informacje o zmianach (daty, imiona i nazwiska wypełniających)

27. Załączniki

1. Miejscowość C H W A L I M K I	2. Obiekt (nazwa jak w karcie) BUDYNEK BRAMNY w zespole folwarcznym	3. Zawartość wkładki (nazwa obiektu lub materiału uzupełniającego) c.d. opisu, fotografie
-------------------------------------	---	--

Rzut, bryła: obiekt usytuowany w zwartym ciągu szeregowej zabudowy, wzniesiony na planie prostokąta, 2-kondygnacyjny bez podpiwniczenia, na piętrze ze ściętymi narożnikami, 2-traktowy, o traktach wzdłużnych, w przyziemiu 1-przejazdowy, kryty dachem 4-spadowym; w przejeździe płytkie nisze ujęte w łuki odcinkowe.

Elewacje:

- zachodnia - w podmurówce 2 otwory ściekowe, w przyziemiu przejazd ujęty w łęk eliptyczny, z wezgłowiem oddanym gzymsem schodkowym, wzdłuż łęku opaska, w zworniku datownik "1923"; piętro 2-osiove, okna również z opaskami, elewacja zwieńczona tympanonem, w nim nieczynny zegar, na nim zaś - dzwon, tympanon obrzeżony gzymsem schodkowym;
- wschodnia- o wystroju jw., jedynie w zworniku łęku kartusz herbowy, a w tympanonie okulus;
- północna i południowa - przyziemia zabudowane, piętro 2-osiove, okna ujęte w opaski, nad nimi gzyms okapowy schodkowy; jedynie w elewacji południowej na wysokości półpiętra świetlik.

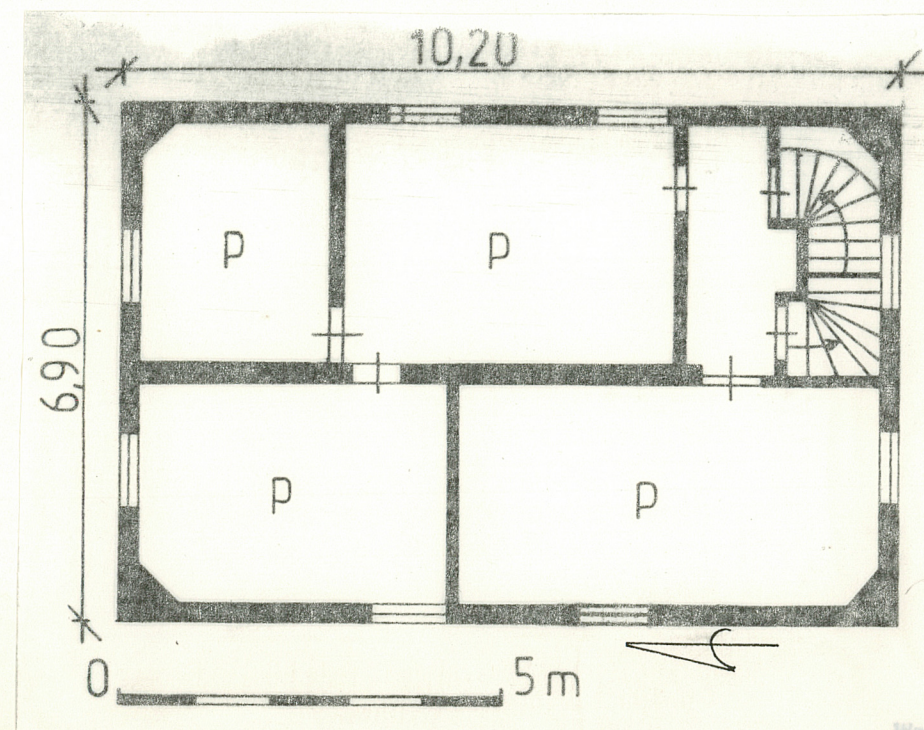


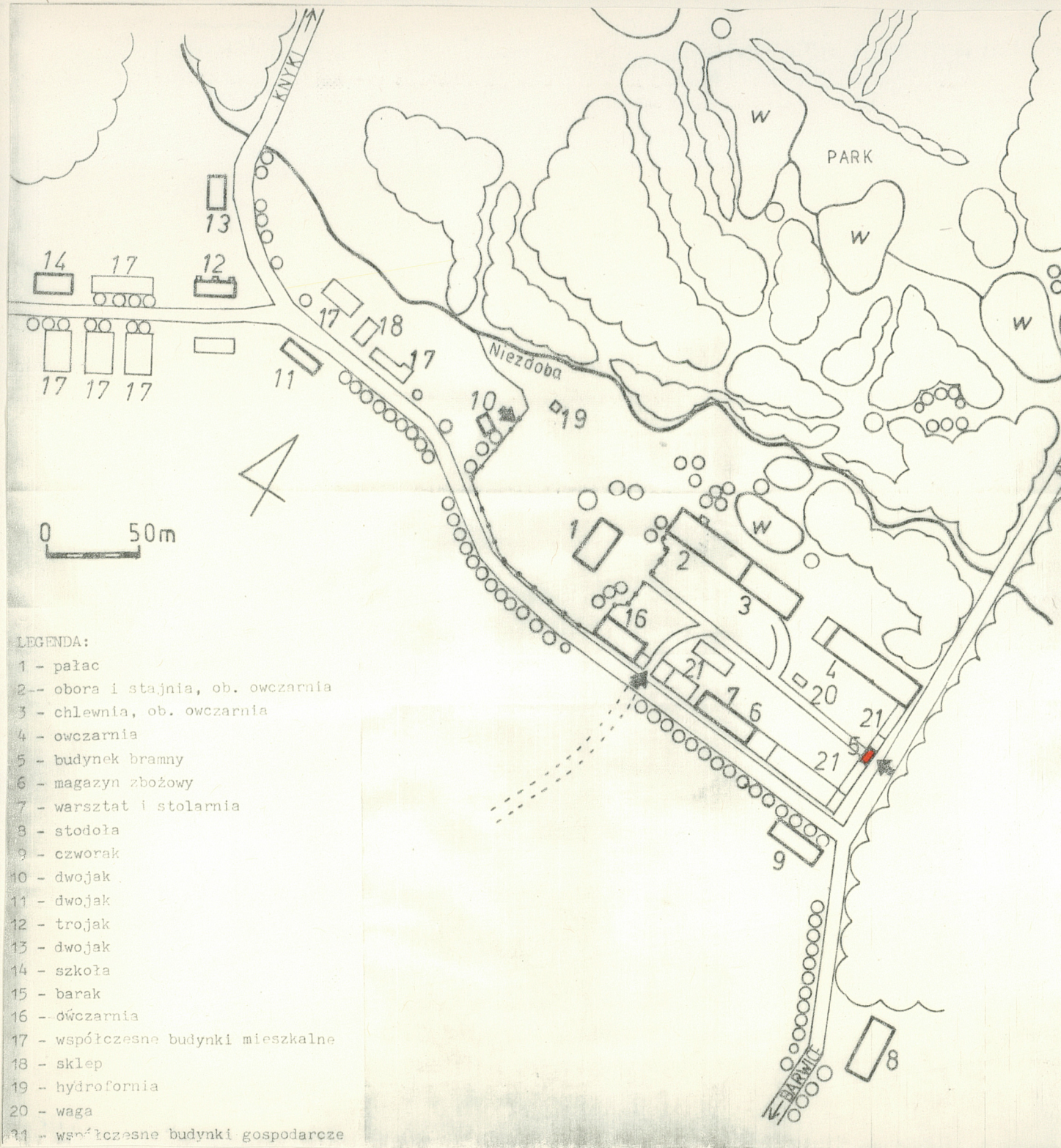
2

Wkładkę założył: Marzena Szmyt, 3.06.1991r.
(imię, nazwisko, data)

Miejsce przechowywania negatywów:

Z-d Poligr. Jan Jasiński W-wa, ul. Wolna 13, tel. 12-43-83





1. Miejscowość

C H W A L I M K I

2. Obiekt (nazwa jak w karcie)

BUDYNEK BRAMNY
w zespole folwarcznym

3. Zawartość wkładki (nazwa obiektu lub materiału uzupełniającego)

Fotografie



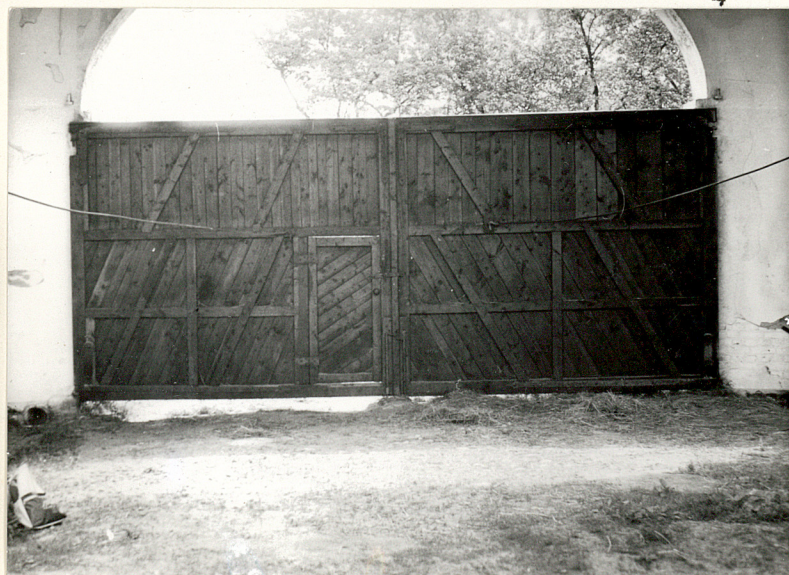
4



5



6



7



8

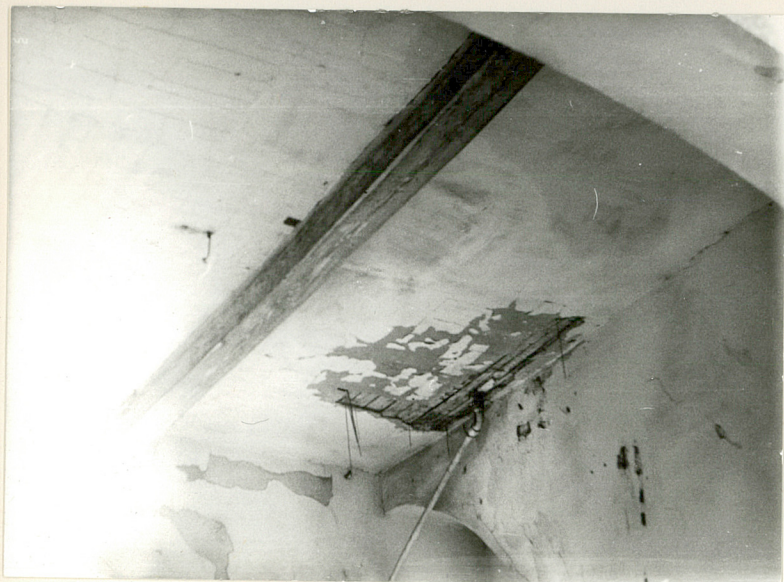


9

Wkładkę założył: Marzena Szmyt, 3.06.1991r.
(imię, nazwisko, data)

Miejsce przechowywania negatywów:

Z-d Poligr. Jan Jasiński W-wa, ul. Wolna 13, tel. 12-43-83



10



12



13



11

1. Elewacja zach.
2. Elewacja zach., fronton.
3. Elewacja wsch. i pn.
4. Elewacja wsch.
5. Elewacja wsch., brama.
6. Elewacja wsch., herb.
7. Elewacja zach., brama.
8. Elewacja zach., datownik.
9. Elewacja zach., podstawa
żuku.
10. Strop nad brama.
11. Wejście do kotłowni i
zewnętrzna ściana klatki
schodowej.
12. Nisza z wejściem do
kotłowni.
13. Elewacja wsch., otwór
ściekowy.
14. Nisze w pn. ścianie
otworu bramnego.



14