

KARTA EWIDENCYJNA ZABYTKU NIERUCHOMEGO  
NIE / WPISANEGO DO REJESTRU ZABYTKÓW

1. Nazwa

**BUDYNEK MIESZKALNY**

2. Czas powstania

1 ćw. XIX w., około 1900 r.

3. Miejscowość

**DOBRA NOWOGARDZKA**

4. Adres

ul. Armii Krajowej 63

nr ewidencyjny działki : 300

nr księgi wieczystej:

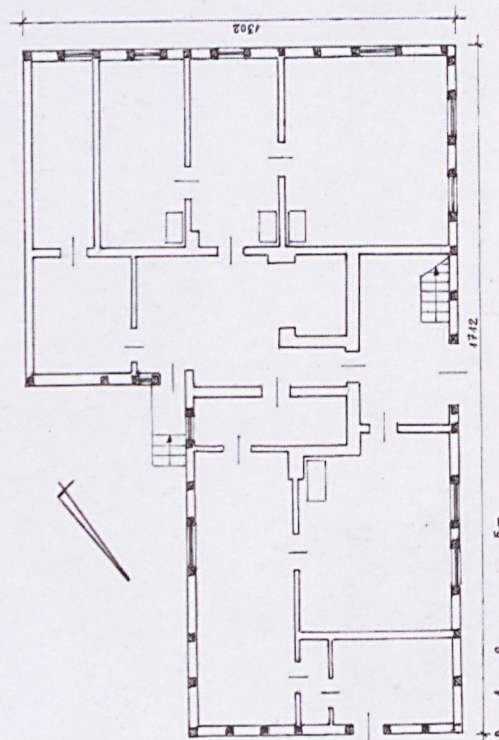
11. Materiały graficzne



Elewacja zachodnia



Orientacja



Rzut parteru

5. Przynależność administracyjna

województwo : zachodniopomorskie

powiat : Łobez

gmina : Dobra Nowogardzka

6. Współrzędne geograficzne

N = 53°35'13,73"

E = 15°18'39,03"

7. Poprzednie nazwy miejscowości

Daber

8. Właściciel i jego adres

Właściciel prywatny

9. Użytkownik i jego adres

Budynek nie użytkowany

10. Formy ochrony

Gminna ewidencja zabytków

A-1698

18.09.2017



## 12. Historia

Budynek wzniesiono w pierwszej połowie XIX w., wraz z zagrodą rolniczą złożoną, oprócz domu, z budynku bramnego, dziedzińca, budynków gospodarczych i ogrodu. Zagroda powstała w kompleksie zabudowy związanej z młynem przy zamku, który wraz z miastem należał do rodu von Dewitz od średniowiecza po wiek XIX. Miasto Dobra, wymienione w źródłach jako „civitas” w 1331 r., otoczono murami obronnymi w XIV wieku. Teren zewnętrzny chroniony był dodatkowo fosą i wałami ziemnymi. Obwarowania zostały dość szybko zniszczone, gdyż w XVIII wieku zachowane były tylko nikielne fragmenty. W 1628 r. w obrębie murów znajdowało się 128 domów a miasto liczyło 650 mieszkańców. W 1794 r. ilość domów wzrosła nieznacznie do 145, a liczba mieszkańców wzrosła do 994 osób. Domy wzniesione były w konstrukcji szachulcowej. Na początku XIX w. miasto uzyskało pełną niezależność. Na ten okres przypada prawdopodobnie data usunięcia ostatnich reliktów obwarowań, regulacji przebiegu ulic i budowy omawianego obiektu. W ostatniej ćwierci wieku XIX zbudowano budynek nowego młyna po północno-wschodniej stronie omawianego domu a także dom młynarza przyległy do zagrody nr 63. W tym czasie, jak wskazuje na to struktura substancji budowlanej obiektu, nastąpiła rozbudowa budynku mieszkalnego o niewielkie skrzydło dostawione do elewacji południowej. Prawdopodobnie wtedy dostosowano wnętrze do użytkowania przez dwie rodziny na co wskazują dwie kuchnie i trzy wejścia do wnętrza. Kolejne prace miały miejsce w okresie międzywojennym, kiedy we wnętrzach postawiono cztery piece kaflowe. Wymieniano również stolarkę okien, założono ceramiczne parapety. Po 1945 r. wymieniono pokrycie dachu. W 1969 r. przebudowano ścianę zach. Od 1971 r. budynek pozostaje nieużytkowany. Właściciele mieszkają w nowym bud

## 13. Opis

Sytuacja. Budynek usytuowany jest w północno-wschodniej części starego miasta, na rogu ulicy Armii Krajowej i Mickiewicza. Jest częścią zagrody złożonej z nowego budynku mieszkalnego zbudowanego na miejscu rozebranego budynku gospodarczego, z podwórza gospodarczego, obory po południowej stronie dziedzińca i stodoły po stronie wschodniej. Za stodołą znajduje się ogród sięgający kanału młyńskiego. Fasadą skierowany jest w kierunku północnym. Od frontu poprzedzony terenem o wybrukowanej nawierzchni.

Materiał i technika budowy. Budynek posadowiony na fundamencie z kamieni granitowych, nieregularnych otoczek. Mury obwodowe budynku głównego wzniesione są w konstrukcji szachulcowej złożonej z elementów poziomych takich jak: podwalina, dwa rzędy rygli i oczep oraz z elementów pionowych, tj. ze słupów rozstawionych symetrycznie na ścianach szczytowych i niesymetrycznie na fasadzie. Belki i słupy łączone są drewnianymi kołkami. Pola pomiędzy elementami drewnianej konstrukcji wypełnione są gliną zmieszaną ze słomą. Pola są otynkowane i pomalowane na biało. Ściany działowe zbudowane są w konstrukcji szachulcowej, są otynkowane, pomalowane, część ścian pokryta tapetami. W narożnym pokoju od strony południowo-wschodniej na ścianie wschodniej znajduje się drewniana deskowa boazeria. Przewody kominowe i kominy wymurowane są z cegły. Mury obwodowe skrzydła bocznego zbudowane w konstrukcji ryglowej. Pola między ryglowe wypełnione są tu cegłą ceramiczną.

Stropy w piwnicach i nad parterem drewniane, belkowe wypełnione polepami z gliny.

Więźba dachowa i pokrycie dachu. Więźba drewniana nad skrzydłem głównym krokwiowa z dwoma ścianami stoczków wzmocnionych zastrzałami. Pokryta dachówką cementową zakładkową. Nad skrzydłem bocznym więźba krokwiowa z jedną ścianą stoczków wzdłuż osi podłużnej, połączona zastrzałami z dachem nad skrzydłem głównym. Dach skrzydła pokryty od strony zachodniej dachówką zakładkową, od strony wschodniej eternitem. Z kalenicy dachu nad skrzydłem głównym wyrasta jeden komin. Na krawędzi połączy dachu wzdłuż elewacji frontowej znajduje się rynna i podłączone do niej rury spustowe.

Posadzki i podłogi. W piwnicach glinobitka, w sieni posadzka betonowa. W pozostałych pomieszczeniach

podłogi deskowe z szerokich desek, malowane.

Schody. W sieni znajdują się schody prowadzące na poddasze. Są drewniane, jednobiegowe z balustradą, wypełnioną obecnie prostymi szczeblinkami. Oryginalny jest słupek o bokach ozdobionych żłobieniami. Balustrada pomalowana jest farbą olejną na kolor kanarkowy.

Stolarka drzwi. Do wnętrza prowadzą trzy pary drzwi. Drzwi w elewacji frontowej drewniane, dwuskrzydłowe z nadświetlem, ramowo-płycinowe, pomalowane farbą olejną na kolor szary. Drzwi następne prowadzące do wnętrza w skrzydło są drewniane, jednoskrzydłowe ramowo-płycinowe z kutymi zawiasami. Stolarka trzeciej pary drzwi w elewacji wschodniej drewniana, jednoskrzydłowa ramowo-płycinowa, wszystkie malowane były farbami olejnymi na kolory; zielony, brązowy i biały.

c.d. załącznik nr 1



<p>14. Kubatura</p> <p>336,0 m<sup>3</sup></p>	<p>15. Powierzchnia użytkowa</p> <p>140,0 m<sup>2</sup></p>	<p>16. Przeznaczenie pierwotne</p> <p>Budynek mieszkalny</p>	<p>17. Użytkowanie obecne</p> <p>Nie użytkowany</p>
<p>18. Stan zachowania</p> <p>Budynek nieużytkowany, stan techniczny zły. Posadowienie stabilne. Konstrukcja ścian obwodowych i działowych zagrożona, nie spełniająca norm cieplnych. Elementy konstrukcji drewnianej w wielu miejscach przegniłe, zawilgocone, spróchniałe. Wypełnienia nieszczelne. Stropy spróchniałe z załamanymi miejscowo belkami. Wypełnienia polep zamknięte, z ubytkami. Pokrycie dachu nieszczelne, występuje w nim dużo ubytków, szczelin, dziur. Stolarka drzwi wypaczona, nieszczelna, wielokrotnie naprawiana, sztukowana. Stolarka okien w większości pojedyncza, nieszczelna, drewno spróchniałe, zawilgocone.</p>		<p>19. Istniejące zagrożenia, najpilniejsze postulaty konserwatorskie</p> <p>Pozostawanie budynku nieużytkowanego, nie ogrzanego z nieszczelnym pokryciem dachu powoduje postępujące uszkodzenia substancji budowlanej: zamakanie więźby dachowej, stropów, polep.</p> <p>Utrzymanie oryginalnej substancji wiąże się z koniecznością przeprowadzenia gruntownego remontu budynku. W trakcie prac projektowych postuluje się uwzględnienie następujących postulatów:</p> <ul style="list-style-type: none"> <li>- zachowanie bryły budynku,</li> <li>- zachowanie drewnianej konstrukcji murów z ograniczeniem wymian do niezbędnego minimum,</li> <li>- zachowanie konstrukcji więźby dachowej z ograniczeniem wymian do niezbędnego minimum,</li> <li>- zachowanie podziałów elewacji z ilością wejść i okien z zachowaniem ich rozmiarów,</li> <li>- zachowanie drewnianych podłóg, stolarki drzwi, po uprzedniej konserwacji.</li> </ul> <p>Niezbędne dla użytkowania budynku modernizacje należy prowadzić na zasadzie wymian koniecznych, odtwarzających formy np.: stolarki okien zespolonych w konstrukcji ram drewnianych o podziałach krzyżowych ze słupkami i ślēmionami dzielonych szczeblinkami.</p> <p>Budynek kwalifikuje się do wpisu do rejestru zabytków. Jest jednym z nielicznie zachowanych obiektów o oryginalnej substancji budowlanej, niezmiennych przebudowami form bryły, podziałów elewacji, wielu oryginalnych przykładów stolarki drzwiowej i okiennej oraz pieców kaflowych z lat trzydziestych XX w.</p>	



20. Akta archiwalne (rodzaj akt, numer i miejsce przechowywania)

21. Uwagi

*nr inw. 1734 b / 2016*

22. Adnotacje o inspekcjach, informacje o zmianach (daty, imiona i nazwiska wypełniających)

23. Bibliografia

L.W. Brügemann, Ausführliche Beschreibung Vor und Hinter Pommern  
Szczecin 1784 t.I, cz.II s.291.  
H. Berghaus, Landbuch des Herzogthums Stettin Bd 5, ab.1 Berlin 1872, s. 415.  
Z. Radacki, Dobra Nowogardzka, Studium historyczno-urbanistyczne do planu  
zagospodarowania przestrzennego miasta. Szczecin 1964 s. 18  
Fritz R., Barran, Städte-Atlas Pommern, Leer Rautenberg 1993, s.154.

24. Opracowanie karty ewidencyjnej (autor, data i podpis)

Tekst: mgr Kazimiera Kalita-Skwirzyńska grudzień 2016 r.

Plany, rysunki : mgr. inż. Czesław Skwirzyński listopad 2016 r.

Fotografie: mgr Kazimiera Kalita-Skwirzyńska grudzień 2016

*K. Kalita Sk.*  
*Świrzyński*  
*K. Kalita Sk.*

25. Źródła ikonograficzne (rodzaj, miejsce przechowywania)

Plan miasta na mapie Masstischblatt ... ze zbiorów WUOZ w Szczecinie.  
Plan miasta wg. Fritz R., Barran...op.cit. s. 39

26. Załączniki

Załącznik nr 1, 2, 3, 4



1. Miejscowość	DOBRA NOWOGARDZKA	5. Nazwa zabytku (jak w karcie), adres  BUDYNEK MIESZKALNY  ul. Armii Krajowej 63	6. Zawartość załącznika  c.d. punkt 13
2. Gmina	Dobra Nowogardzka		
3. Powiat	Lobez		
4. Województwo	zachodniopomorskie		

c.d. p.13.

Stolarka drzwi. We wnętrzu znajduje się kilka par drzwi. Wszystkie, oprócz jednej pary, są jednoskrzydłowe, ramowo-płycinowe o zróżnicowanych podziałach. W dwóch parach drzwi w trakcie frontowym, po lewej stronie sieni, skrzydła osadzone są w ramach o krawędziach profilowanych esowato. Przy dwóch parach drzwi zachowały się kute, płaskie zawiasy o rysunku liści malwy. Drzwi prowadzące z sieni do wnętrza skrzydła są deskowe.

Stolarka okien. W oknach budynku osadzona jest stolarka o zróżnicowanej konstrukcji i podziałach. Przeważa typ stolarki ościeżnicowej pojedynczej z ramami wpasowanymi w pola między ryglowe. Ramy na zewnątrz przysłonięte są listwami. Podziały stolarki złożone są ze słupków skrzyżowanych ze ślemionami i szczeblinek dzielących dolne partie okien na sześć kwater. W kilku oknach szczeblinek brakuje lub są pojedyncze. Przy oknach w elewacji frontowej i zachodniej znajdują się parapety z glazurowanych na zielono kształtek ceramicznych. W małych oknach oświetlających wnętrza od strony podwórza zamontowane są tylko ramy drewniane i szczeblinki dzielące skrzydła na wąskie kwatery.

Rzut. Budynek założony jest na planie zbliżonym do kształtu odwróconej litery L. Składa się z dwutraktowego skrzydła głównego na rzucie prostokąta o wymiarach 17.12 x 8.20 m. Do budynku głównego przylega od południowego zachodu prostokątna przybudówka o wymiarach 8.30 x 4.70 m. Podziały wnętrza budynku głównego są niesymetryczne. W trakcie frontowym znajduje się sień przesunięta z osi centralnej w kierunku zachodnim, dwa pomieszczenia po stronie wschodniej i jedno pomieszczenie po stronie zachodniej. W sieni znajdują się schody prowadzące na poddasze. Za sienią w trakcie południowym znajdują się: wąski korytarz, dwie kuchnie po bokach, szeroki korytarz i jeden pokój po stronie wschodniej i jeden po zachodniej. W skrzydle znajdują się trzy pomieszczenia i sień boczna połączona korytarzem z sienią główną.

Bryła. Budynek jest podpiwniczony punktowo pod południowym traktem skrzydła głównego, w części wschodniej oraz w pod wschodnią częścią skrzydła bocznego. Nad piwnicami wznosi się dwuczłonowa parterowa bryła z budynkiem głównym przykrytym dachem naczółkowym i skrzydłem bocznym przykrytym dachem dwuspadowym połączonym z połącią budynku głównego. Nad kalenicą dachu wznosi się jeden komin przesunięty z osi w kierunku zachodnim.

Elewacje. Podziały elewacji są zróżnicowane. Elewacja frontowa jest pięcioosiowa, o podziałach niesymetrycznych. Wejście główne przesunięte z osi środkowej w kierunku zachodnim. Po prawej stronie wejścia przy narożniku zachodnim znajdują się dwa okna, po lewej stronie są również dwa okna lecz usytuowane są bliżej wejścia. W elewacji wschodniej znajduje się jedno wejście przy narożniku północnym i jedno małe okno w partii szczytowej. W elewacji południowej od strony podwórza widoczny jest cokół piwniczny z dwoma oknami o kształcie kwadratów. Wyżej w elewacji tej znajduje się jedno okno duże i dwa małe. Dalsza partia ściany południowej zasłonięta jest skrzydłem. W ścianie wschodniej skrzydła znajduje się wejście do wnętrza poprzedzone schodami. W ścianie przy wejściu znajduje się małe okienko. Ściana południowa skrzydła jest zasłonięta przyległym budynkiem z sąsiedniej posesji. Elewacja zachodnia jest czteroosiowa. Okna rozmieszczone są symetrycznie pomiędzy drewnianymi elementami konstrukcji. Nad parterem budynku głównego wznosi się szczyt z jednym małym oknem doświetlającym poddasze.

c.d. załącznik nr 2.

Kazimiera Kalita-Skwirzyńska

Opracowanie załącznika:  
(data i podpis)

XII 2016 r.

K. Kalita-Skwirzyńska





Elewacja frontowa



Widok zabudowy ul. Armii Krajowej w kierunku wschodnim.



Budynek gospodarczy na posesji



1. Miejscowość	DOBRA NOWOGARDZKA	5. Nazwa zabytku (jak w karcie), adres  BUDYNEK MIESZKALNY  ul. Armii Krajowej 63	6. Zawartość załącznika  c.d. punkt 13
2. Gmina	Dobra Nowogardzka		
3. Powiat	Łobez		
4. Województwo	zachodniopomorskie		

c.d. p.12.

Od 1971 r. budynek pozostaje nieużytkowany. Właściciele mieszkają w nowym budynku wzniesionym na miejscu drewnutni po północnej stronie dziedzińca.

Wnętrze. Podziały wnętrza, jak wynika z analizy rzutu są prawdopodobnie wtórne. Wnętrze kuchni po stronie zachodniej w formie niewielkiego pomieszczenia otwartego w stronę sieni, wskazuje na rozwiązanie tradycyjne, nawiązujące do typu „czarnych kuchni” z otwartymi paleniskami. Rozwiązaniem charakterystycznym dla tradycyjnego nurtu w budownictwie małomiasteczkowym są formy niskich piwnic o masywnych murach kamiennych, drewnianych stropach i wejściach do wewnątrz przy pomocy włazów umieszczonych w posadzkach.

Instalacje. Elektryczne.



Widok od strony południowo – wschodniej.



Południowa elewacja budynku głównego.





Wschodnia ściana przybudówki.



Fragment wschodniej ściany zewnętrznej przybudówki.



Okna piwnicy pod budynkiem głównym.



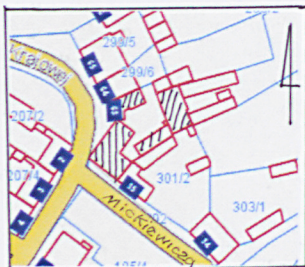
1. Miejscowość	DOBRA NOWOGARDZKA	5. Nazwa zabytku (jak w karcie), adres  BUDYNEK MIESZKALNY  ul. Armii Krajowej 63	6. Zawartość załącznika  Ilustracje
2. Gmina	Dobra Nowogardzka		
3. Powiat	Łobez		
4. Województwo	zachodniopomorskie		



Więźba dachowa nad budynkiem głównym.



Więźba dachowa nad skrzydłem.

Plan  
sytuacja

Wnętrze piwnicy pod budynkiem głównym.

Opracowanie załącznika:  
(data i podpis)

Kazimiera Kalita-Skwirzyńska  
XII. 2016 r.

*K. Kalita-Skwirzyńska*





Stolarka drzwi zewnętrznych i przykłady drzwi wewnętrznych



1. Miejscowość	DOBRA NOWOGARDZKA	5. Nazwa zabytku (jak w karcie), adres  BUDYNEK MIESZKALNY ul. Armii Krajowej 63	6. Zawartość załącznika  fotografie
2. Gmina	Dobra Nowogardzka		
3. Powiat	Łobez		
4. Województwo	zachodniopomorskie		



Okno w fasadzie



Okno w elewacji południowej



Okno w kuchni od strony wnętrza

Opracowanie załącznika: Kazimiera Kalita-Skwirzyńska  
(data i podpis) X II, 2016 r.

*K. Kalita-Skwirzyńska*