

OŚRODEK  
DOKUMENTACJI

ZABYTEKÓW W WARSZAWIE  
KARTA EWIDENCYJNA ZABYTEKÓW  
ARCHITEKTURY I BUDOWNICTWA

A B C D E F G H I J K L Ł M N O P R S T U V W X Y Z

Nr

551

1. Obiekt

STARY RATUSZ

2. Czas powstania

XVIII w.  
1826 r.

3. Miejscowość

BIAŁOGARD

4. Adres

Plac Wolności 5  
78 – 200 Białogard  
nr hipoteczny

5. Przynależność administracyjna

województwo Zachodniopomorskie  
Powiat Białogard  
Gmina Białogard

6. Poprzednie nazwy miejscowości

BELGARD

7. Przynależność administracyjna  
przed 1 I 1999

województwo koszalińskie

8. Właściciel i jego adres

Urząd Miasta  
ul. 1-go Maja 18  
78 – 200 Białogard

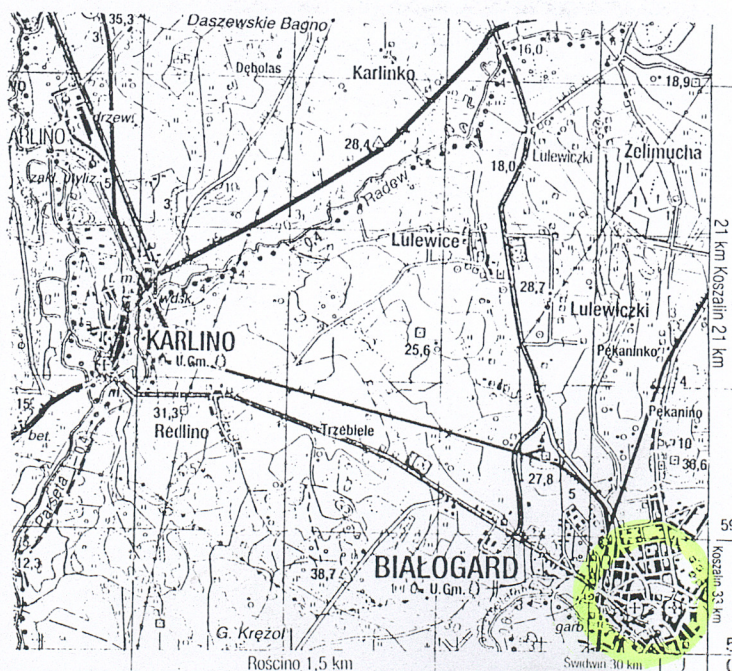
9. Użytkownik

nie użytkowany ( remont generalny )

10. Rejestr zabytków

nr rej. 43 z dn. 25.09. 1954 r.

A-433





**BIAŁOGARD** - W 1299 roku książę Bogusław IV nadaje prawo lubeckie Białogardowi, w krótki czas po tym jak w roku 1295 nastąpił podział Pomorza na część wołoską i szczecińską, w wyniku, którego Białogard przypadł linii wołoskiej. Data ta jest cezurą czasową, która wyznacza początek powstawania średniowiecznego organizmu miejskiego, którego elementy zachowały się w różnym stopniu do czasów obecnych. Wzmianki historyczne mówiące o zdobyciu grodu w 1102 r. przez Bolesława Krzywoustego i ponownym opanowaniu go przez wojska polskie w 1107/08 r., a szczególnie, informacje o bogactwie łupów jakie tutaj zostały zdobyte, pozwala się domyślać niepośledniej rangi osady i grodu jakie tu się znajdowały. Fakt że Białogardu w roku 1124 r. nie ominęła wyprawa misyjna biskupa Ottona z Bambergu wprowadzająca chrześcijaństwo dowodzi, że mimo kataklizmów wojny miejsce to nadal utrzymało swą pozycję. Potwierdza to też inna informacja pochodząca z 1159 r., mówiąca, że w grodzie jest karczma, a 1/3 dochodu z myta i wyszynku przypada klasztorowi w Grobe (Pudagla), położonemu na wyspie Uznam. Prawdopodobnie w tym czasie istniało już tutaj starostwo grodowe. Miasto założone ma prawie lubeckim usytuowane zostało na płn.-wsch. od grodu, na terenie płaskim, otoczonym od zachodu i północy korytem rzeki Leśnicy, tworzącej razem z rozlewiskami Parsęty od wschodu, zamknięty obwód chroniący fortyfikacje miejskie.

c.d. na wkładce nr 1

**SYTUACJA :**

**BIAŁOGARD** – miasto położone na Równinie Białogardzkiej, w pasie wybrzeża bałtyckiego, w płn. – wsch. części województwa Zachodniopomorskiego. Przez miasto przepływa rzeka Parsęta, oraz jej dopływ rzeczka Leśnica ( Liśnica ). Miasto stanowi ważny węzeł na kolejowych szlakach Gdańsk – Szczecin, oraz Poznań – Kołobrzeg. Położony jest przy trasie Poznań – Kołobrzeg w odległości 37 km na południe od Koszalina i Kołobrzegu. Miasto o tradycji średniowiecznej otoczone murami obronnymi. Do początku lat 90. XX wieku był strategicznym punktem, jako rozbudowane miasto garnizonowe wojsko radzieckich.

**STARY RATUSZ** – usytuowany jest w pld. zach. kwartale starego rynku, ograniczonym od pld. zach. ulicą Staromiejską, a od pld. wsch. placem rynkowym. Położony w pld. zach. narożniku kwartału, u zbiegu ulic Staromiejskiej i Placu Wolności; graniczny od płn. – wsch. z kamienicą mieszkalną wyznaczającą zwarty ciąg zabudowy całej pierzei; od strony pld. zach. sąsiaduje również z kamienicą mieszkalną, usytuowaną na ulicy Staromiejskiej. Ratusz jest założony na planie litery L, powstał z połączenia dwóch brył. Dłuższym bokiem przystaje do pierzei Placu Wolności, a krótszym od pld. zach. do ul. Staromiejskiej. Zespół ratusza tworzy wewnętrzny dziedziniec który od strony podwórka ograniczają niskie oficyny;

**MATERIAŁ, KONSTRUKCJA, TECHNIKA :**

**FUNDAMENTY** – – wzniesione z głazów z naturalnego kamienia, łączone warstwą zaprawy wapiennej – cementowej z poligonalnym układem kamieni w odcieniu różu, szarości i błękitu z wąską i płaską zaprawą łączącą bloki kamienne; wyżej z cegły ceramicznej, pełnej murowanej, łączonej na zaprawie wapiennej; nad powierzchnią ziemi wysoki cokół, z oknami piwnicy, zwieńczony szerokim gzymsem cokołowym;

**ŚCIANY ZEWNĘTRZNE** – wzniesione z cegły ceramicznej pełnej ze spoinami cementowo – wapiennymi. Na całej elewacji otynkowane, tynkiem wapiennym gładkim. W chwili obecnej fasada jest w kolorze piaskowym, ale jej ostateczny wygląd widoczny będzie dopiero po remoncie;

**ŚCIANY WEWNĘTRZNE** – murowane, otynkowane w całości; pomalowane farbami emulsyjnymi w różnorodnych kolorach - błękity, zielenie..etc. Na klatkach schodowych dolne partie ścian w formie lamperii, malowane farbami olejnymi; ściany na poddaszu w konstrukcji szkieletowej;

**STROPY I SKLEPIENIE** – drewniany, belkowy, płaski z podsufitką. Podsufitka wykonana na matach trzcinowych, otynkowanych i pomalowanych białymi farbami emulsyjnymi. Piwnice kamienno - ceglane, sklepienie odcinkowo, połączone łukami koszowym i późniejszymi łukami odcinkowymi;

**WIEŻBA DACHOWA** – drewniana prosta, krokwiowa – jętkowa, ze stolacami i z krokwiami leżącymi opartymi bezpośrednio na murlacie, połączonych za pomocą zaczopowania prostego; dach ratusza i sąsiadującej kamienicy połączony został w jedną całość. Wieża zegarowa w konstrukcji słupowej, oszalowana deskami;

c.d. na wkładce nr 1



14. Kubatura  ca 5800 m <sup>3</sup>	15. Powierzchnia użytkowa  ca 603 m <sup>2</sup>	16. Przeznaczenie pierwotne  Użyteczności publicznej - Ratusz	17. Użytkowanie obecne  Użyteczności publicznej - Muzeum
18. Prace budowlane i konserwatorskie, ich przebieg i dokumentacja 1. Pierwsza przebudowa nastąpiła już w 1826 roku, kiedy to ówczesny właściciel wznosił budynek na wcześniej istniejących fundamentach; w momencie zakupu kamienicy mieszkalnej w 1847 r. z myślą o ratuszu (zmiana funkcji na użyteczności publicznej) dokonano modernizacji do ówczesnych potrzeb; 2. Przebudowanie budynku w latach 20. XX w., kiedy to został połączony z sąsiadującą kamienicą i adaptowany na cele muzealne; 3. W latach 40. 50. XX w. bieżące remonty, bez planowych prac wykonane sposobem gospodarczym i związane z adaptacją budynku na bieżące potrzeby. Wstawienie ścianek działowych, zamurowanie drzwi i okien...etc. 4. W 2000 r. rozpoczęcie generalnego remontu całego budynku z wymianą (częściowo) więźby dachowej, przełożenie dachu, wzmocnienie i konstrukcji wieży, uzupełnienie brakujących elementów, drewnianych, wymiana stropów, uzupełnienie ubytków w tynku oraz cegieł, konserwacja wszystkich zachowanych elementów stolarki, odnowienie balustrady, wymiana stolarki okiennej;		19. Stan zachowania (fundamenty, ściany zewnętrzne, ściany wewnętrzne, sklepienia, stropy, konstrukcje dachowe, pokrycie dachu, wyposażenie i instalacje) 1. Obecnie ogólny stan techniczny zły; 2. Liczne ubytki cegieł, ślady po kulach /?/ oraz spoin; 3. Stolarka drzwiowa oraz klatki schodowe zdewastowane, z licznymi ubytków i zawilgoceń. Wymagają oczyszczenia i zabezpieczenia; 4. Posadzki drewniane zniszczone, zostały odkryte do belek stropowych; 5. Więźba dachowa w stanie średnim. Częściowo odkryta, a częściowo już zabezpieczona zabudowana; 6. W tej chwili jest przekładany dach;  20. Najpilniejsze postulaty konserwatorskie  W chwili obecnej prowadzony jest generalny remont całego budynku, Z późniejszym przeznaczeniem na cele muzealne.	



21. Akta archiwalne (rodzaj akt, numer i miejsce przechowywania)

Zdjęcia archiwalne ze zbiorów Wojewódzkiego Konserwatora Zabytków OT/Koszalin  
Plany i rysunki ze zbiorów archiwalnych ( przed i po 1945 roku ) Urzędu Miejskiego w Białogardzie – dzięki uprzejmości : Andrzeja Dudzicza

22. Bibliografia

- 1.H.Berghaus, Landbuch des Herzogthums Pommern und des Fürstenthums Rügen, Berlin 1867 r.
- 2.L.Böttger, Die Bau und Kunstdenkmäler..., Regierungs-Bezirks Belgard, Kolberg-Köslin, Szczecin 1890 r.
- 3.L.W.Brüggemann,Ausführliche Beschreibung des gegenwärtigen Zustands der Königl. Preussischen Herzogthums Vor-und Hinterr-Pommern, T.2, z.2, Szczecin 1779-1789 r.
- 4.Der Kreis Belgard, Aus der Geschichte eines pommerschen Heimatkreises, Celle 1989 r.
- 5.Praca zbiorowa, Białogard 1299 – 1999. Studium dziejów miasta, Koszalin – Białogard 1999 r.
- 6.Jerzy Patan, Pomorze Zachodnie na dawnych pocztówkach... do 1945 r. Kołobrzeg 2000 r.
7. H. Tunkel, Die fünf Rathäuser in Belgard, 1972 r.,w:Der Kreis Belgard Aus der Geschichte eines pommerschen Heimatkreises, Celle 1989 r.

23. Źródła ikonograficzne i fotografie (rodzaj, miejsce przechowywania)

- 1.Mapa województwa zachodniopomorskiego 1 : 25 000
- 2.Mapa województwa koszalińskiego 1 : 10 000
- 3.Mapa niemiecka – Messtischblatt 1 : 25 000 z 1889 /91 r. oraz 1936 r. , ze zbiorów Wojewódzkiego Konserwatora Zabytków – Delegatura w Koszalinie

24. Uwagi różne

25. Opracował

Tekst *Danuta Horoszkó listopad 2000 r.*

Plany, rysunki *Danuta Horoszkó – listopad 2000 r.*

Zdjęcia fotograficzne *Danuta Horoszkó listopad 2000 r.*

Miejsce przechowywania negatywów: SOZ w Koszalinie

***Karta po wypełnieniu podlega ochronie na podstawie przepisów prawa autorskiego***

26. Adnotacje o inspekcjach, informacje o zmianach (daty, imiona i nazwiska wypełniających)

27. Załączniki

15 wkładek



1. Miejscowość	2. Obiekt (nazwa jak w karcie)	3. Zawartość wkładki (nazwa obiektu lub materiału uzupełniającego)
BIAŁOGARD	Stary Ratusz	dok. pkt. 12

Dok. pkt. 12 :

Planistycznie Białogard reprezentuje typ regularnego założenia dwubramnego, o bramach przesuniętych z osi ulic wlotowych na środek bloków przyrynkowych.. Plan miasta zbliżony do kwadratu o długości boku ok. 250 x 250 m, którego przebieg wydaje się został wyznaczony przez warunki terenowe, głównie nurt Leśnicy, stanowiącej naturalny element obronny miasta. Rynek o wymiarach ok. 75 x 75 m, zajmuje położenie centralne względem całego układu. Na jego środku podobnie jak w zdecydowanej większości miast, stała najważniejsza budowla miejska jaką był ratusz. W bloku narożnikowym płn.-wsch. usytuowany był kościół parafialny. Analiza kwartałów przeznaczonych pod zabudowę wskazuje na duże zróżnicowanie głębokości poszczególnych bloków, stąd w dwóch przypadkach zaszła konieczność wprowadzenia uliczek gospodarczych założonych pomiędzy ulicami przelotowymi, na zapleczu bloków przyrynkowych.

O randze miasta decydują również obiekty, które związane są z jego średniowieczną proveniencją.

O pierwszym zamku białogardzkim niewiele można powiedzieć, gdyż nie zachowały się o nim żadne przekazy historyczne i ikonograficzne. Wiemy jedynie, że zamek w Białogardzie reprezentował jeden z trzech typów zamków związanych z miastem, najczęściej występujących w okresie średniowiecza, mianowicie, jest to zamek wolnostojący w bliskim sąsiedztwie miasta ale nie sprzężony z nim w jeden system obronny. Przez krótki czas rezydował w nim książę Wacław IV, następnie stał się siedzibą starostów. Zamek ten spłonął w roku 1526, odbudowany został w 1535 r. Widok tego zamku ukazany jest w panoramie miasta w na Mapie Lubinus'a wydanej w 1618 r. Powstała ona z rozkazu księcia Filipa II, który polecił szczecińskiemu malarzowi Johannowi Wolfart przygotowanie widoków szeregu miast pomorskich. Panorama ukazuje w obrębie murów obronnych gęsto zabudowany kamienicami szczytowymi obszar nad, którym górują kościół, ratusz, bramy miejskie, a poza ich obrębem zamek. Współczesny budynek - "Zamek" nazwą swą nawiązywał bardziej do tradycji miejsca, niż do pierwotnej funkcji. Wzniesiony w 1786 r. na wcześniejszych fundamentach wg projektu budowniczego z Białogardu Jewein'a, który prawdopodobnie nawiązał do koncepcji budynku urzędowego stworzonej przez architekta Dawida Gilly (1748-1808). W 1807 r. budynek zarządu królewskiego przeszedł w posiadanie prywatne, jednak utrzymała się jego nazwa "Stary Urząd". Wzniesiony w konstrukcji szachulcowej, w całości otynkowany, ze skromnym detalem architektonicznym dotrwał do naszych czasów, pozbawiony został jednak w okresie powojennym oryginalnego wystroju. Obecnie budynek nie istnieje. Po ubiegłorocznej, zimowej wichurze jego resztki zawałyły się i został rozebrany do fundamentów ze względu na niebezpieczeństwo.

Białogard w średniowieczu otaczał pojedynczy obwód murów obronnych z basztami i bramami, chroniony od zewnątrz systemem wodnym, który tworzyła opływająca od północy rzeka Leśnica i staw młyński oraz fosy od strony wschodniej i południowej. Fosa południowa łączyła się z fosami przy zamku, te zaś połączone były z przepływającą od strony miasta rzeką Parsętą.

Brak jest bezpośredniej wzmianki w dokumentach o ich wznoszeniu. Pierwsza informacja o murach pochodzi dopiero z 1499 r., Brama Wysoka jest wymieniona w 1516 roku, a Brama Młyńska w 1540 r. Ważnym źródłem dokumentującym stan murów jest sporządzony w 1765 roku przez Ackermann'a plan miasta, ukazujący całą zabudowę Starego Miasta, jak również oba przedmieścia: Koszalińskie i Karlińskie. Na planie tym naniesiony jest, istniejący jeszcze wówczas, obwód murów miejskich z basztami i bramami. Wcześniejszy, lecz mniej precyzyjny wygląd murów pokazuje widok miasta wykonany przez E. Lubina. Mury zaczęto rozbierać pod koniec XVIII w., w 1794 r. zburzono Bramę Młyńską, z 1824 roku pochodzi wzmianka o rozbiórce murów, ale ich największe wyburzenia miały miejsce w latach 1866-68. W 1892 roku L. Böttger naniósł na wcześniejszy plan Ackermann'a fragmenty pozostałych odcinków murów, do dziś jest to plan aktualny, poza brakiem odcinka we wsch. części na pd. od Bramy Wysokiej wyburzonego w 1928 roku. VERTE !

Kartę złożył : Danuta Horoszko listopad 2000 r.

Miejsce przechowywania negatywów : SOZ w Koszalinie



Z dwóch bram białogardzkich nieistniejąca już Brama Młyńska w zachodniej części miasta, zamykała wylot w kierunku Karlina. Znamy jej formę widoczną na widoku Lubina, była ona nieomal identyczna jak Brama Wysoka. Na planie Ackermann'a z 1765 r. widoczne jest również jej przedbramie, co jest o tyle interesujące, że tego typu rozwiązania stosowane były w miastach pomorskich rzadko. Bramę tą rozebrano w końcu XVIII w. Zachowała się natomiast do naszych czasów Brama Wysoka, założona na planie prostokąta z przejazdem ostrołukowym na osi, dwukondygnacyjna, nakryta dachem czterospadowym ustawionym kalenicowo. Obecna forma bramy jest wynikiem późniejszych przebudów, w 1921 roku przeznaczono pomieszczenie w Bramie wcześniej użytkowane jako więzienie na potrzeby muzeum, które po remoncie otwarto 24 października 1924 r.

Poza bramami w murach miejskich ze względów czysto użytkowych, zostało wybite pięć furt: Wodna, Księża, Srebrna, Zamkowa i Ogrodowa, zamykały one głównie wyloty ulic wybiegających z narożników Rynku, obecnie zachowała się jedynie furta Zamkowa w południowym odcinku murów.

Do średniowiecznej zabudowy w obrębie starego miasta należy również kościół NMP, którego początki sięgają I ćw. XIV w., z przełomu XV/XVI w. pochodzi szereg informacji o wikariach: z 1490 i 1495 – wikaria „Gaudeamus”, z 1494 św. Anna, z 1497 i 98 – Pierwszej Mszy, 1502 – Wszystkich Aniołów, 1507 – św. Piotra i Pawła oraz Trzech Króli, z 1513 św. Gertrudy, 1514 i 1521 – trójcy Świętej.

Nie ominęły go na przestrzeni wieków kataklizmy, które dotyczyły miasta. 06 maja 1506 r. budowla została strawiona przez pożar. Po kataklizmie wzniesiono w 1517 r. wieżę, którą w roku 1561 r. rozebrano „ponieważ ona często była przez pioruny rażona” i zastąpiono nową, niższą. Szczególnie tragiczny dla świątyni był pożar w dniu 04 maja 1677 r., po którym zostały z niej tylko stojące mury obwodowe. Z odbudową kościoła po tym pożarze należy wiązać ponowne obniżenie wieży i nakrycie jej w 1692 roku barokowym hełmem zachowanym do naszych czasów. W latach 1836-37 odnowiono sklepienia wschodniego przęsła chóru, okna, gzymsy wieńczące i dachy. Odnowienie sklepień w zachodnich przęsłach prezbiterium, nowy dach i hełm wieży miało miejsce w latach 1879-1880. Gruntowna restauracja w duchu neogotyckim po 1890 r., m.in. odbudowa sklepień nawy głównej i fryzów w prezbiterium, prace rekonstrukcyjne we wnętrzu, m.in. fryzu w nawie głównej -1912 r. Pożary jakie dotknęły kościół na przestrzeni dziejów spowodowały, że nie zachowały się w nim obiekty, z pierwotnego wyposażenia. Obecny wystrój świątyni tworzą trzy odrębne zespoły powstałe w różnych epokach. Wystroju wnętrza świątyni dopełniają polichromie pokrywające ściany kościoła swoim stylem nawiązujące do sztuki z okresu powstania kościoła, powstałe w okresie powojennym.

Drugi kościół p.w. św. Jerzego, zlokalizowany został poza murami obronnymi wraz ze znajdującym się przy nim leprozorium. Wzniesiony prawdopodobnie w XIV w., mocno przebudowany w latach 1870-1910. W tym okresie dobudowano do kościoła kaplicę-zakrystię, prawdopodobnie w miejscu poprzedniej /zachowane widoczne ławy fundamentowe/. Do roku 1944 kościół użytkowany był jako kaplica cmentarna obrządku ewangelickiego.

Zmienne polityczne koleje miasta trwające od połowy XIV wieku ustabilizowały się ponad 100 lat później. W 1454 roku Krzyżacy sprzedali Nową Marchię Brandenburczykom za 40 tys. Guldenów reńskich. W styczniu 1466 roku Książęta pomorscy zawarli układ z brandenburskimi Hohenzollernami, na mocy którego Eryk I Wacław utrzymał w posiadaniu księstwo szczecińskie, w zamian za uznanie zwierzchnictwa Brandenburczyków.

Białogard pomimo trudności i zmiennej koniunktury ekonomicznej, w ciągu XV i XVI wieku systematycznie rozrasta się. Pierwotną zabudowę miasta tworzyły najprawdopodobniej budynki jedno i dwukondygnacyjne trzytraktowe, o konstrukcji drewnianej lub szachulcowej, tylko w nielicznych przypadkach posiadające murowane piwnice, a zaplecza ich były gęsto zabudowane pomieszczeniami gospodarczymi o mniej lub bardziej tymczasowym charakterze. Zastosowanie przy wznoszeniu tej zabudowy głównie drewna, ściśnięta zabudowa były główną przyczyną niszczenia jej przez pożary, które niejednokrotnie trawiły całe miasto. Z czasem budynki te przybrały formę murowanych kamienic o układzie szczytów widocznych na mapie Lubinusa. Tradycja budownictwa szczytowego utrzymała się jeszcze przynajmniej do połowy XVIII w.

Znaczne zmiany w zabudowie miasta należy wiązać z II połową XVIII w., po ostatnim wielkim pożarze miasta w 1765 r. Kamienice szczytowe zostały zastąpione budynkami z dachami dwuspadowymi, z kalenicą równoległą do ulicy, co było spowodowane nowymi przepisami przeciwpożarowymi.

W 1445 roku miasto liczyło 1521 chrześcijan i 31 żydów. Od 1648 roku właścicielami ziemi białogardzkiej byli Brandenburczycy. Wiek XVI i XVII to czas wojen i degradacji ekonomicznej miasta. Po wojnie trzydziestoletniej liczba mieszkańców zmniejszyła się z trzech do około jednego tysiąca. W 1782 roku w Białogardzie pracowało m.in. 12 piekarzy, 3 fryzjerów, 1 szewc, 28 browarników, i aż 92 gorzelników. Bardziej korzystne warunki dla rozwoju rzemiosła powstały dopiero na początku XIX wieku. W listopadzie 1810 roku ukazał się edykt rządowy o swobodzie wykonywania rzemiosła, handlu i przemysłu.

Pożary w 1676, 1677 i 1789 roku strawiły większą część zabudowań.

VERTE !



1. Miejscowość	2. Obiekt (nazwa jak w karcie)	3. Zawartość wkładki (nazwa obiektu lub materiału uzupełniającego)
BIAŁOGARD	Stary Ratusz	dok. pkt. 12, 13

Dok. pkt. 12 :

Gdy w 1740 roku Białogard liczył 1447 mieszkańców, to w u schyłku wieku w 1798 roku miasta liczyło już 1753 stałych mieszkańców. Białogard był w 1782 roku miastem o czternastu ulicach i uliczkach. Posiadał w obrębie murów 199 domów ceglanych, a na przedmieściach 134 zabudowania, ponadto 157 krytych zabudowań gospodarczych. Zabudowa miasta do końca XVIII wieku zwiększyła się, w 1798 roku liczyło ono 364 domy. Powoli miasto zaczęło dusić się w więzach jakie tworzyły mury obronne. Doprowadziło to do powstania na przełomie XVIII w. przy drogach wylotowych dwóch przedmieść - przy kościele św. Jerzego, tzw. Starego Przedmieścia (inaczej nazywanego Karlińskim) powstałego z dawnej osady i po przeciwległej stronie miasta tzw. Nowego lub Koszalińskiego, położone w pobliżu kościoła św. Piotra.

Centrum miasta zajmował nadal plac Rynkowy który pozostał przez wieki w swojej wielkości długości i szerokości nie zmieniony. Początkowo wszystkie budowle rynku były ozdobione poprzez drzewa lipowe i otwarte schody. Około 1700 roku urządzano tu 3 uroczyste jarmarki na rok. Później odbywały się jarmarki cotygodniowe. Kamienna nawierzchnie otrzymał najpierw rynek wokół ratusza w narożnika pld. zach., gdzie znajdował się ówczesny dom komendanta, którego budowę rozpoczęto w 1724 r., a ukończono dopiero w 1754 roku. W 1928 roku został on rozebrany. Po stronie pld. leżała apteka „Pod czarnym orłem” i najstarsza budowla Białogardu „Wolter’s”, a wcześniej Otto’ws Hotel zbudowany w 1556 roku, przez starostę von Flemming z Gryfic. Na przeciwnej stronie znajdował się stara apteka tzw. „rajców”.

W 1724 roku Białogard został siedzibą jednego z dziesięciu powiatów w nowo utworzonej rejencji szczecińskiej. Po reorganizacji terytorialnej państwa pruskiego, od 1815 roku, liczące blisko dwa tysiące mieszkańców miasto, znalazło się w rejencji koszalińskiej.

Wiek XIX przyniósł miastu stopniowy rozwój gospodarczy i cywilizacyjny. Pod koniec XIX wieku ożywiła się wytwórczość rzemieślnicza. W niewielkim dotychczas ośrodku produkcji sukienniczej, tkackiej i garbarskiej rozpoczął działalność browar, gorzelnia, fabryka papy, zakład produkujący maszyny i narzędzia rolnicze. Ważnym etapem w rozwoju gospodarczym miasta była rozpoczęta w 1856 roku budowa linii kolejowej łączącej Stargard Szczeciński z Koszalinem. Uruchomienie tego połączenia wraz z odgałęzieniem do Kołobrzegu nastąpiło w 1859 r. Rangę miasta jako ważnego węzła kolejowego podniosło uruchomienie w 1879 r. połączenia kolejowego do Szczecinka. Na początku XX wieku układ ten został wzbogacony o lokalne linie kolejki wąskotorowej łączącej Białogard z Bobolicami i Rarwinem. Powstanie linii kolejowych i nowych dróg, umożliwiło wymianę i aktywność gospodarczą pomiędzy innymi ośrodkami, a własnym zapleczem rolniczym.

Miasto Białogard było również miastem garnizonowym. Jednostka wojskowa stacjonowała na stałe w mieście od 1714 roku. Dla jej celów wybudowano w 1863 roku lazaret, a w 1900-1991 nowe koszary dla pułku artylerii polowej przy szosie karlińskiej.

W latach 30. XX wieku nastąpił bardzo dynamiczny wzrost ludności miasta. W 1920 roku Białogard liczył 11 944 mieszkańców, a w 1930 już 13 081. W 1939 roku miasto liczyło 16 500 mieszkańców. Czas II wojny światowej miasto przetrwało bez większych zniszczeń. Również w czasie walk z wojskami rosyjskimi o zdobycia miasta, nie ucierpiało zanadto. W latach 1950-1990, ze względu na bardzo rozbudowaną bazę (liczne budynki wojskowe) w mieście stacjonowały wojska radzieckie, które opuściły miasto, po przemianach ustrojowych w Polsce.

RATUSZ - Najstarszy białogardzki ratusz został zbudowany na środku tego placu. Jego powstanie można datować na początek XIV w. O tym ratuszu nie mamy żadnej wzmianki, ani rysunku. Nie wiemy czy był to prosty budynek, czy ozdobny zbudowany w gotyckim stylu, tak jak kościół mariacki. VERTE !

Kartę założył: Danuta Horoszko listopad 2000 r.

Miejsce przechowywania negatywów: SOZ w Koszalinie



Przy ostatnim układaniu nawierzchni rynku, zostały wyciągnięte kamienie będące fundamentem tegoż ratusza. Wiemy, że spalił się 6 maja 1506 roku. W wielkim pożarze padły ofiarą prawie wszystkie budynki w mieście, z kościołem włącznie. Wybuchł on o godzinie 10.00 wieczorem u jednego z kowali. Drugi ratusz został zbudowany masywniej. Mapa Lubinusa z 1618 roku pokazuje nam ozdobną budowlę, ze szczytem uskokowym oraz delikatną dekoracją. Z tej budowli, poza rysunkiem nic nie pozostało. 4 maja 1677 roku padł tak samo ofiarą wielkiego pożaru. Ostały się jedynie mury kościoła mariackiego i budynku szkoły.

Trzeci raz, mieszkańcy Białogardu musieli budować ratusz. Został on wzniesiony na środku palcu rynkowego; był 2 -piętrową budowlą z cegły palonej, nakryty dachem dwuspadowym i ozdobiony drewnianą wieżyczką z zegarem, o złożonych cyfrach i wskazówkach, oraz dzwonem z roku 1688, który wyszedł spod ręki arcymistrza odlewniczego Ernst'a Krite Witt z Kołobrzegu. Do wejść od wschodu i zachodu prowadziły szerokie drewniane schody. Obie pozostałe strony budowli miały przybudówki z dobrego dębowego drewna : od południa był budynek wagi, a od północy ( piekarnia czy magazyn na chleb? ) do którego przylegało pomieszczenie na dużą metalową motopompę.

Ten ratusz przetrwał wojnę Siedmioletnią, jak również wojnę francuską 1806-7 roku, ale z biegiem czasu uległ zniszczeniu. Przetrwał 170 lat, mimo, że przy budowie popełniono jakieś błędy techniczne lub budowlane. Ówczesny ratusz miał 65 stóp długości i 39 stóp szeroki, był masywny, II kondygnacyjny z fundamentami i piwnicami. W południowych piwnicach znajdowały się wcześniej dwie cele kryminalne. Ponieważ groził zawaleniem, 26 czerwca 1845 roku został zamknięty, a na przełomie marca i kwietnia 1847 roku rozebrany. Aby radni mieli gdzie pracować, miasto zdecydowało się zakupić, położony na południowo zachodniej stronie rynku, dom prywatny Moses'a Behrendt'a za cenę 5500 talarów. Od 1847 – 1926 roku ( pod numerem nr 5), mieścił się tu Zarząd Miasta. U starych mieszkańców Białogardu „ Stary Ratusz” pozostał jednak w pamięci, gdyż budynek ten stał od 1827 roku. Kupiec Izrael Jacobi zbudował go po wielkim pożarze 9 czerwca 1826 roku, który obrócił w popiół prawie całą kwaterę mieszkalną na rynku. W 1849 roku gmina miejska częściowo udostępnia ten ratusz urzędowi - fuskusowi i sprawiedliwości, ponieważ został tu urządzony Sąd Powiatowy. Piwnice przekazano rajcom, którzy urządzili tam 3 pokoje gościnne. Dzierżawcą piwnic był Klippstein. 18 kwietnia 1919 roku został zakupiony jeszcze dom na Rynku nr 3, od doktora Heise na cele Miejskiej Kasy Oszczędnościowej. Po paru latach został jednak sprzedany.

Na początku lat 20. XX w. stało się jasne, że ten „stary” ratusz nie odpowiada już aktualnym wymaganiom.

W latach 30. XX w. w dawnym ratuszu znalazło swoją siedzibę Muzeum Regionalne, które przetrwało II wojnę światową i zostało zlikwidowane w 1952 roku.

W późniejszych latach, budynek został opuszczony, ze względu na zły stan techniczny i popadał w coraz większą ruinę. Na początku 2000 roku władze miejskie Białogardu podjęły decyzję o generalnym remoncie dawnego ratusza. W chwili obecnej remont trwa. Po jego zakończeniu, ma tu znaleźć miejsce siedziba reaktywowanego Muzeum Regionalnego Pomorza Środkowego.

Dok. pkt. 13 :

**POKRYCIE DACHOWE** – dachówka ceramiczna karpiówka podwójna, ułożona w koronkę – zarówno na korpusie głównym, jak i skrzydle bocznym.

Na wieży namiotowy dach kryty papą na odeskowaniu;

**POSADZKI** – w pomieszczeniach I i II kondygnacji to deski. Centralna klatka schodowa, hall główny, oraz korytarze wyłożone zostały szarym lastriko.

Boczna klatka schodowa w całości jest drewniana. W piwnicach są to posadzki betonowe;

**SCHODY** – różnego typu, w klatce centralnej - dwubiegowe powrotne, ze spocznikiem, kamienne ( i lastriko ), stopnie z noskami, oraz prostymi podstopnicami. Boki ograniczone metalowymi, ażurowymi balustradami, złożonymi z symetrycznie powtarzających się pionowych, płaskich listew, połączonych u dołu i w górze poziomą prostą listwą; na całej powierzchni z przenikającymi skręconymi esownicami. Boczna klatka schodowa jednobiegowa, prosta – w całości drewniana, ze stopniami wpuszczonymi bezpośrednio w ograniczające ją ścianki. Pierwotnie balustrada z ażurowymi tralkami ( obecnie brak ich ), góra ujęta profilowaną poręczą;



1. Miejscowość	2. Obiekt (nazwa jak w karcie)	3. Zawartość wkładki (nazwa obiektu lub materiału uzupełniającego)
BIAŁOGARD	Stary Ratusz	dok. pkt. 13

Dok. pkt. 13 :

**OKNA** – Okna w kształcie prostokąta, ościeżnicowo-krosnowe, pojedyncze i podwójne, dwudzielne, dwupoziomowe; czterokwaterowe. Listwa przemykowa w formie okrągłej kolumny z profilowanym kapitelem. Skrzyżowanie z przechodzącym ślemieniem, usytuowanym pośrodku okna. Ślemię to szeroka profilowana listwa w formie gzymsu. Dolne i górne kwatery dzielone szczeblinami poziomymi. Okna przeszklone szkłem białym, przejrzystym.

**DRZWI** – zewnętrzne, główne w kształcie prostokąta, tępe, ramowo-płycinowe, z nadświetlem; osadzone na zawiasach czopowych, dwuskrzydłowe. Każde ze skrzydeł o identycznej dekoracji. Prostokątne płyciny wzdłuż krawędzi z nałożoną profilowaną opaską. Wewnętrzne płyciny gładkie, bez dekoracji. Listwa przemykowa w kształcie pilasta na wysokości każdej z płycin przewiązana profilowaną opaską. W zwieńczeniu kompozytowy kapitel zdobiony wicia akantu i spięty kwiatostanem. Pierwotnie na jednym ze skrzydeł osadzona była wykładka zamka i kłamka. W chwili obecnej brak. Ślemię w postaci szerokiego, gierowanego gzymsu. Nadświetle w kształcie prostokąta, na całej powierzchni przeszklone białym szkłem.

Drzwi wewnętrzne w kształcie prostokąta, 1 i 2- skrzydłowe, ramowo – płycinowe, osadzone na zawiasach czopowych, z nadświetlem. Wzdłuż krawędzi skrzydła ujęte w proste ramy Dolne i górne kwatery w kształcie kwadratu z prostą płyciną, o krawędziach przewiązanych profilowaną ramą.

#### **RZUT, KSZTAŁT, BRYŁA :**

**RZUT** – Budynek założony na planie prostokąta, z doklejonym, prostokątnym aneksem od strony pln. zach., 2 – traktowy, II kondygnacyjny, z użytkowym poddaszem, nakryty dachem dwuspadowym; z IV kondygnacyjną wieżą na osi; budynek w całości podpiwniczony; drzwi usytuowane na osi centralnej, z sienią przelotową i drzwiami bocznymi od strony podwórka. Budynek ustawiony kalenicami równolegle wzdłuż zabudowy ulicy, ścianami szczytowymi przylega do sąsiadujących kamienic;

**BRYŁA** - Bryła zwarta, o symetrycznie powtarzających się podziałach i dekoracji, prostopadłościenna w stylu klasycystyczny, składająca się z dwóch połączonych przylegających do siebie kamienic ( od strony rynku )symetrycznych skrzydeł, połączonych ze sobą pod kątem prostym; 2 traktowa, na osi z klatkami schodowymi.

#### **ELEWACJE :**

Elewacje posadowione na niskim kamiennym cokole zwieńczonym gzymsem cokołowym, w formie prostej opaski. Ściany elewacji murowane, otynkowane. Kondygnacje rozdzielone zostały szerokimi, profilowanymi gzymsami inieżykondygnacyjnymi. Wszystkie okna spięte zostały wspólnym parapetem, który dodatkowo spina wszystkie elewacje. W zwieńczeniu elewacji szeroki gzyms wieńczący, mocno gierowany.

**FASADA** – 10-osiowa, symetryczna, złożona z dwóch połączonych budynków. Pierwotne główne wejście usytuowane zostało na 3-osi od pld., poprzedzone wysokimi, kamiennymi schodami. Drzwi osadzone bezpośrednio w prostych odrzwiach. Boczne wejście usytuowane jest na 8-osi, powtarza kształt i formę drzwi głównych. Pozostałe osie wyznaczają symetrycznie rozstawione okna. W dachu ponad drzwiami, usytuowane są wystawki, zwieńczone trójkątnymi naczółkami, z podwójnymi oknami, doświetlającymi poddasze. Nad drzwiami głównymi, ponad wystawką osadzona została wieża, w górnej partii o ścianach oszalowanych deskami, z punktem widokowym, ograniczonym drewnianą balustradą. Pierwotnie, z kolistą tarczą zegarową, która została obecnie zdemonstrowana. Wieża nakryta jest namiotowym dachem, w szczycie ze sterczyną.

Kartę złożył: Danuta Horoszko listopad 2000 r.

VERTE !

Miejsce przechowywania negatywów : SOZ w Koszalinie



**ELEWACJA SZCZYTOWA** - od str. pld. zach. III kondygnacyjna, 4-osiowa, obecnie z jednym oknem zamurowanym, symetryczna, zachowuje podziały jak w fasadzie. W partii przyziemia usytuowane jest wejście prowadzące do piwnic, wstawione w ozdobny portal wejściowy. Ujmuje on prostokątne drzwi. Boki to prostokątne słupki, imitujące quasi pilastry, które wzdłuż krawędzi ujęte są prostą opaską. Powstałe wewnątrz pole wypełnia wić roślinna winorośli, złożona z pojedynczych listków oraz kiści winogron. W zwieńczeniu wyznaczony poziomą opaską kapitel na całej powierzchni ze stylizowanym, fantazyjnym kwiatostanem, po bokach flankowany campanullami. Quasi pilastry wspierają trójkątny naczółek pośrodku z kartuszem ujęty ramą z ornamentem chrząstkowym, który po bokach oplata meandrującą wić roślinna, z licznymi pędami bocznymi zakończonymi listkami oraz fantazyjnymi, dzwonkowatymi kwiatostanami. Wszystkie elementy dekoracyjne portalu wykonane są w wypukłym reliefie, opracowane z dużą dbałością o detale i w całości złocone. Elementy konstrukcyjne bielone.

**ELEWACJA PODWÓRZOWA** - str. płn. zach. 8 - osiowa, z wejściem do budynku na I i 6 - osi od str. pld., oknami rozstawionymi, symetrycznie na osiach. Ściana elewacji jest prosta, bez żadnych dekoracji i gzymsów. W zwieńczeniu z szerokim, drewnianym okapem, występującym przed lico muru.

**WNĘTRZE I WYPOSAŻENIE** - zachowane nieco przekształcone, ale z czytelnym pierwotnym układem traktów i pomieszczeń. Zachowany wystrój klatek schodowych z formą i kształtem biegów schodów, balustrad oraz poręczy. W bardzo dobrym stanie zachował się portal prowadzący do piwnicy, oraz cała konstrukcja i wystrój piwnic. Zachowany na wieży zegar (docelowo mechanizm zegarowy na zostać naprawiony). Częściowo zachowała się stolarka okienna i drzwiowa. Nie zachowały się żadne sprzęty wyposażenia wnętrza.

### **INSTALACJE :**

W chwili obecnej cała instalacja jest zdemonstrowana. Docelowo przewiduje się instalację elektryczną na więźbie prowadzoną w metalowych puszkach, kanalizacyjną, c.o. - ciepłociąg miejski, gazową, wentylację, odprowadzającą wodę z połaci dachowych, złożoną z rynien i rur spustowych, , telefoniczną, sieci komputerowej;

### **ZDJĘCIA :**

1. Fasada od str. pld.
2. Widok całej pierzei z Ratuszem
3. Widok całej pierzei z Ratuszem
4. Fasada od strony płn. wsch.
5. Fasada od strony pld. wsch.
6. Fasada - Wejście główne
7. Fasada - Drzwi główne
8. Fasada - Okno
9. Elewacja szczytowa od strony pld. zach.
10. jw. - Drzwi prowadzące do piwnicy
11. Elewacja podwórzowa od strony płn. zach.
12. Wnętrze - Klatka schodowa
13. Wnętrze - Boczna klatka schodowa
14. Wnętrze - Więźba dachowa
15. Wnętrze - Więźba dachowa
16. Wnętrze - Więźba dachowa
17. Wnętrze - więźba dachowa wieży





1. Miejscowość

BIAŁOGARD

2. Obiekt (nazwa jak w karcie)

STARY RATUSZ

3. Zawartość wkładki (nazwa obiektu lub materiału uzupełniającego)

Zdjęcia



2/3

Kartę założył: Danuta Horoszko listopad 2000 r.

Miejsce przechowywania negatywów: SOZ w Koszalinie





4



6,



8



1. Miejscowość

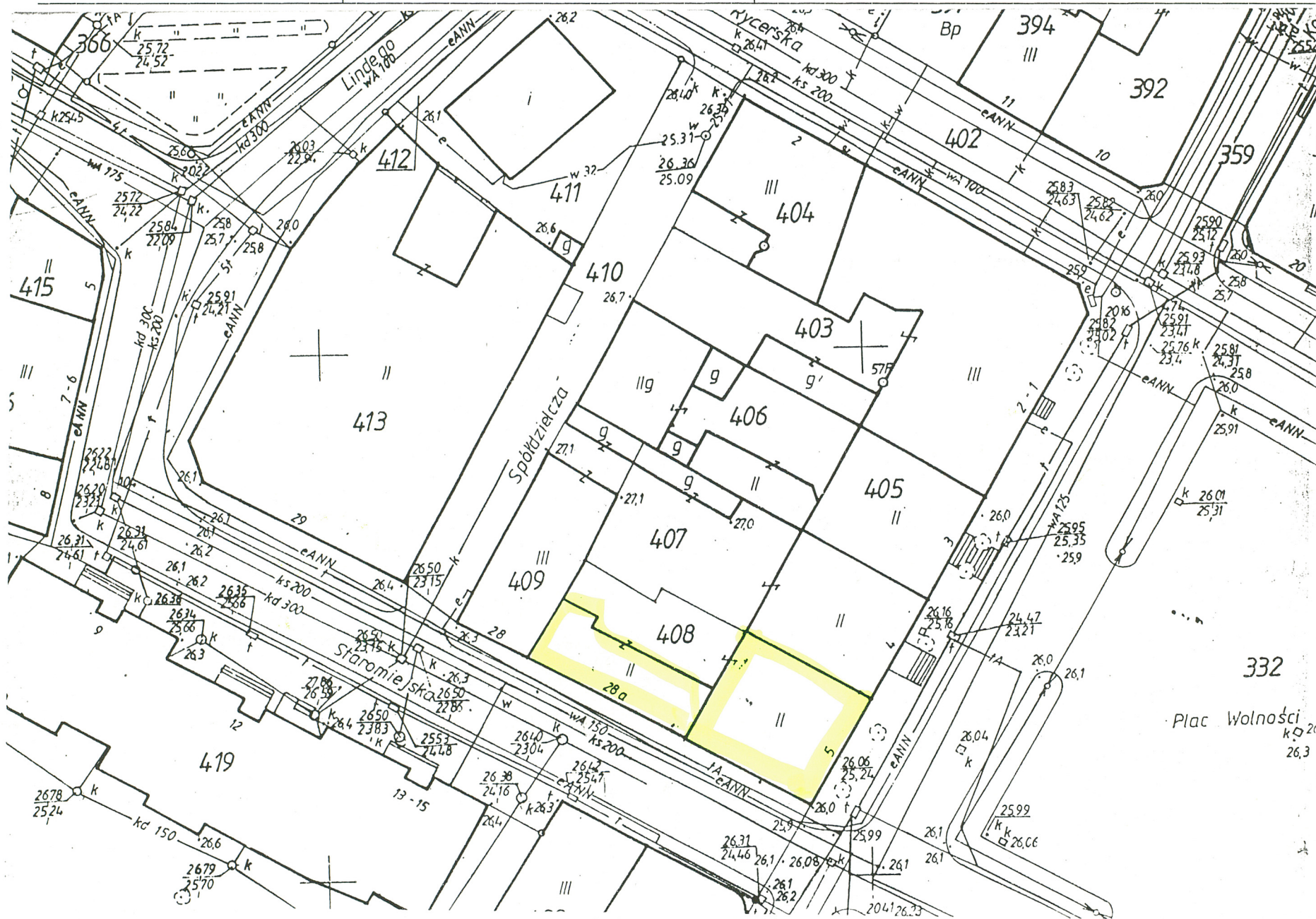
2. Obiekt (nazwa jak w karcie)

3. Zawartość wkładki (nazwa obiektu lub materiału uzupełniającego)

BIAŁOGARD

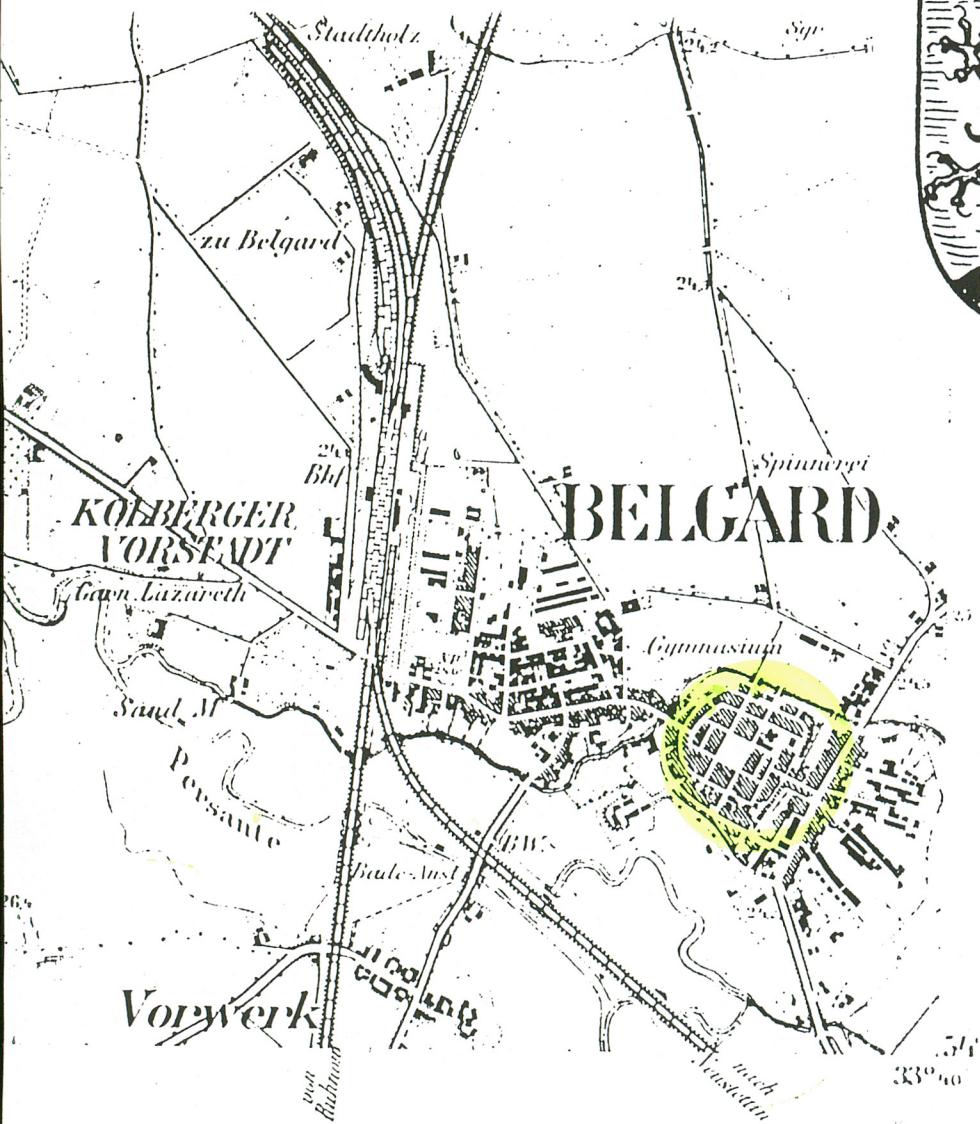
Stary Ratusz

Plan sytuacyjny, mapy archiwalne.

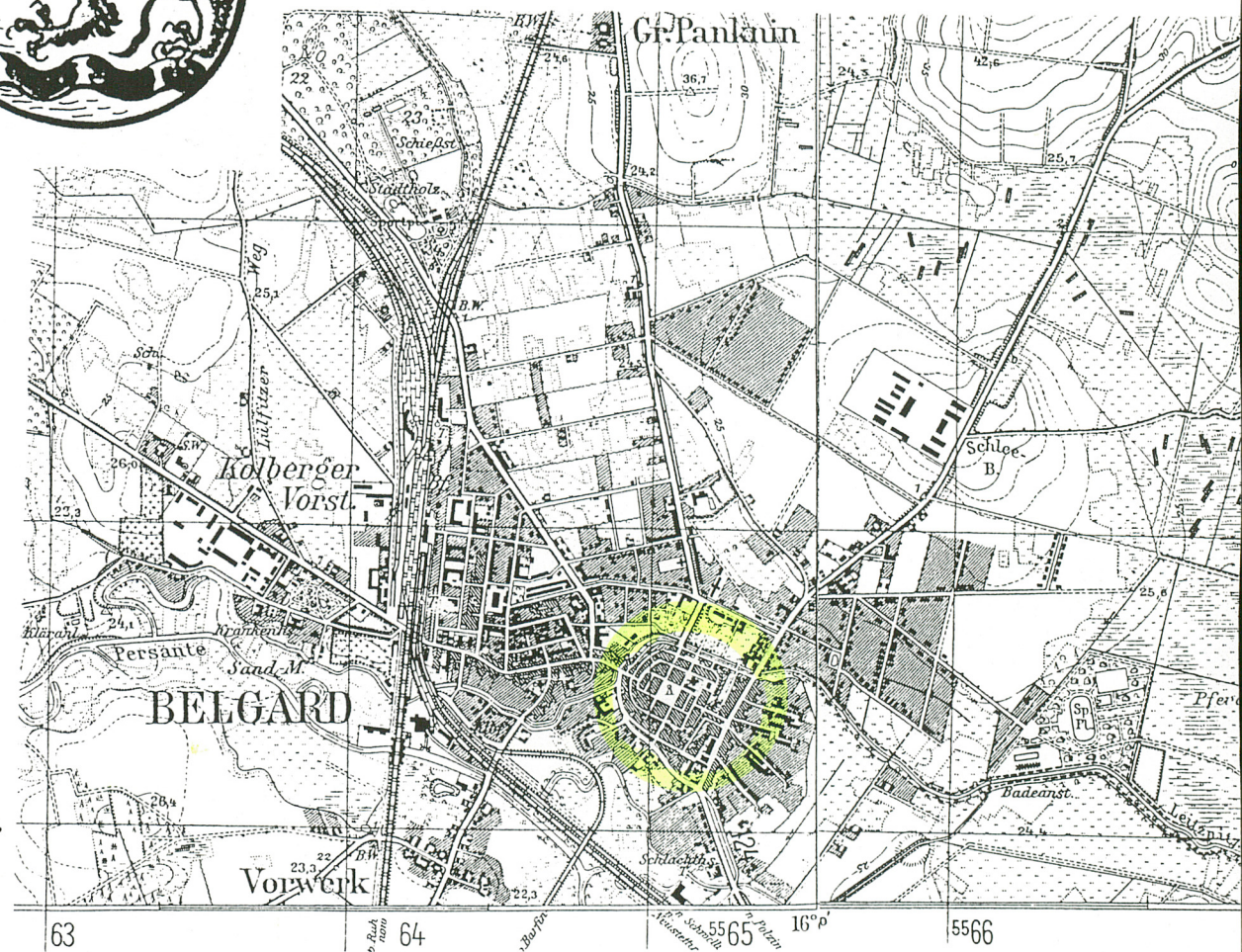




BELGARD



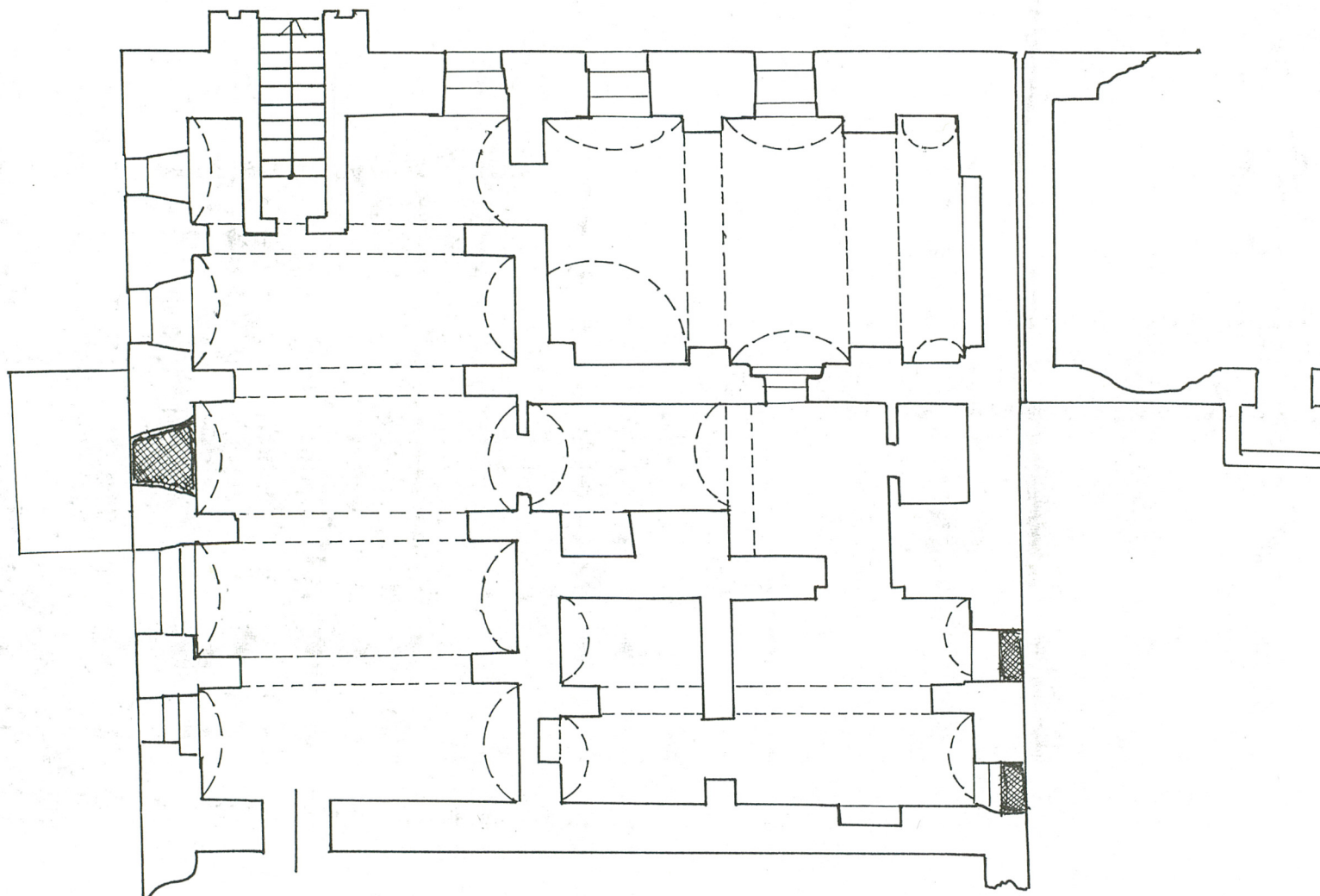
Mapa niemiecka z 1889/1891 r.



Mapa niemiecka z 1936 r.



1. Miejscowość	2. Obiekt (nazwa jak w karcie)	3. Zawartość wkładki (nazwa obiektu lub materiału uzupełniającego)
BIAŁOGARD	Stary Ratusz	Zdjęcia, rzut I kondygnacji

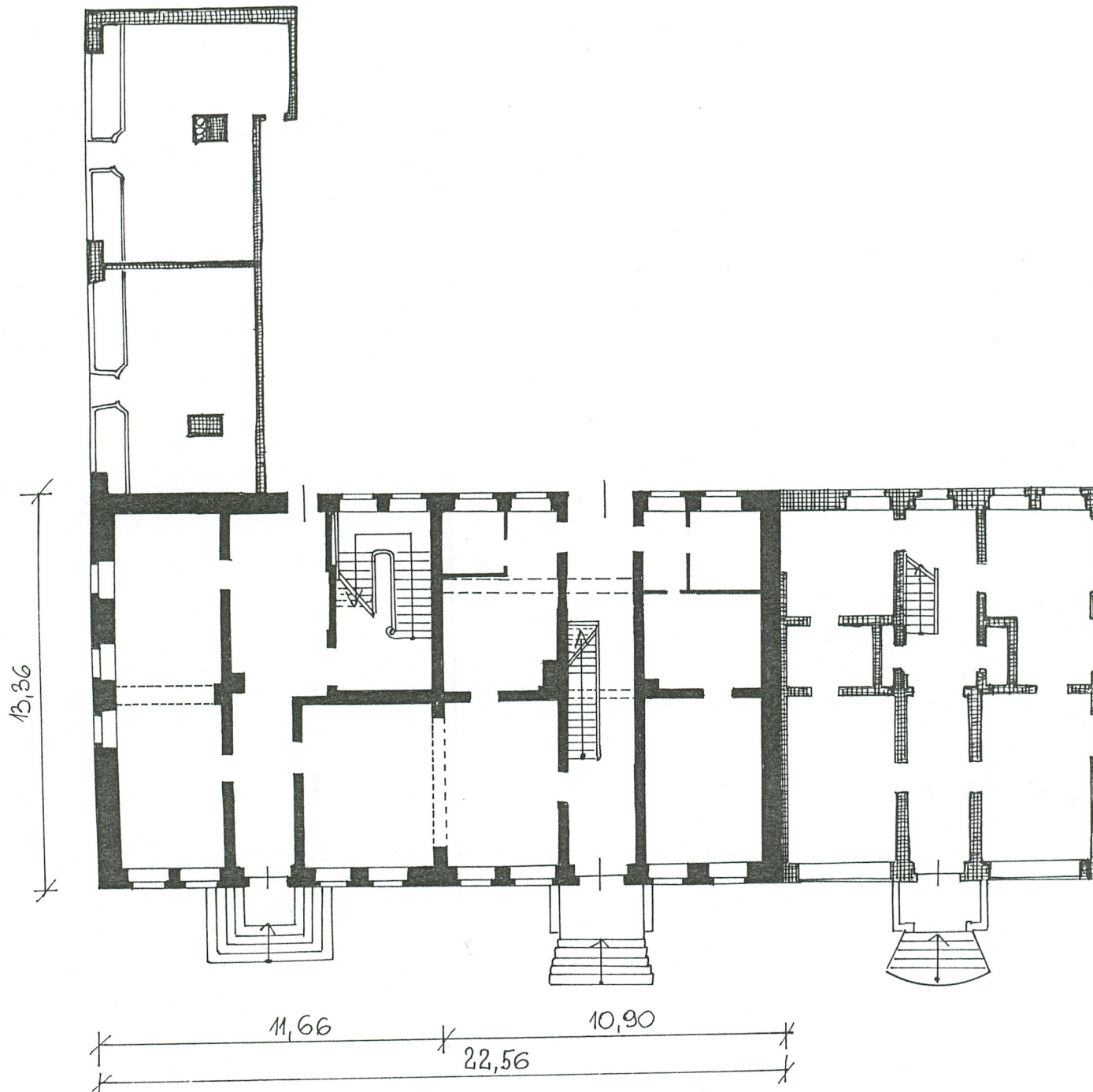


Kartę założył: Danuta Horoszko listopad 2000 r.

RZUT PIWNICY

Miejsce przechowywania negatywów: SOZ w Koszalinie





0 1 2 3 4m  
SKALA 1:200  
H = 9m  
Hwiteży = 14m



1. Miejscowość

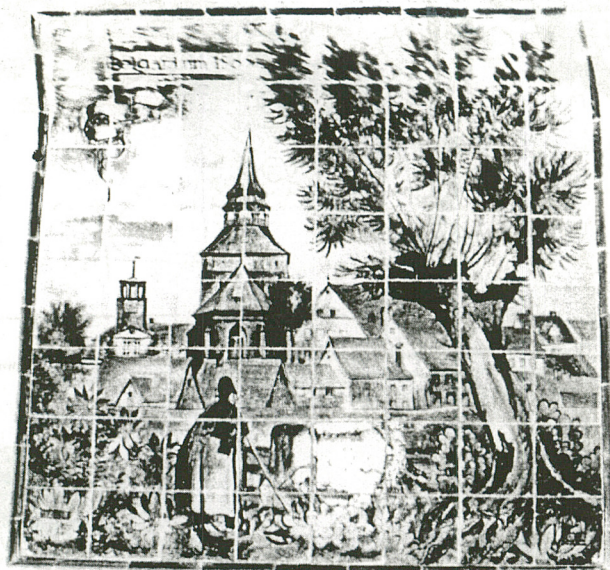
2. Obiekt (nazwa jak w karcie)

3. Zawartość wkładki (nazwa obiektu lub materiału uzupełniającego)

BIAŁOGARD

Stary Ratusz

Plan Ratusza sprzed przebudowy z 1934 roku



Widok miasta około 1800 roku – artystyczna wizja, plakietka w szpitalu miejskim:

Kartę złożył: Danuta Horoszko listopad 2000 r.




Miejsce przechowywania negatywów: SOZ w Koszalinie

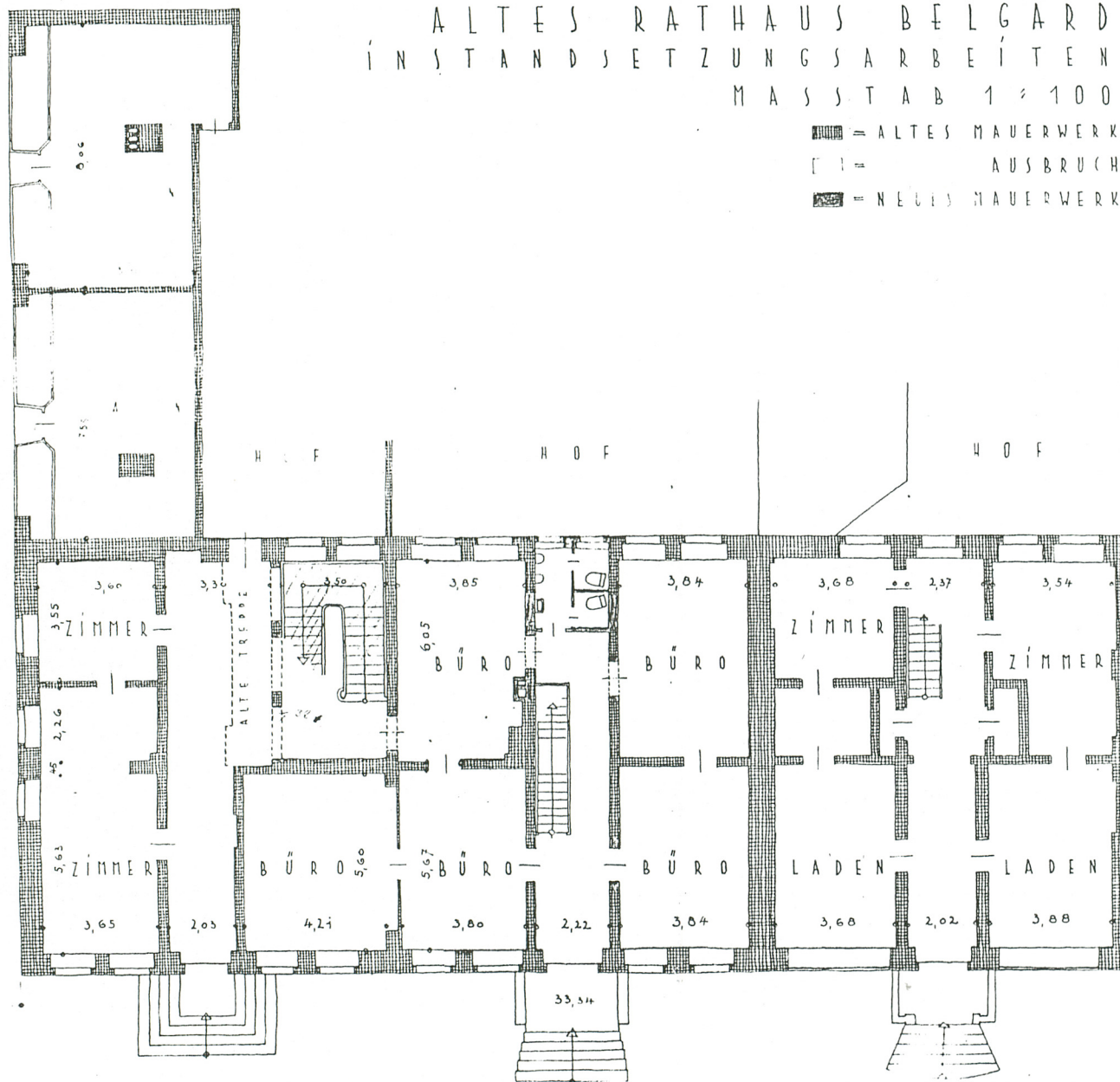




# II KONDYGNACJA

## ALTES RATHAUS BELGARD INSTANDSETZUNGSARBEITEN MASSSTAB 1:100

 = ALTES MAUERWERK  
 = AUSBRUCH  
 = NEUES MAUERWERK



F R D G F C H O S S

REDACTED APRIL 1934.



WKŁADKA DO KARTY EWIDENCYJNEJ ZABYTKÓW ARCHITEKTURY I BUDOWNICTWA

ZAŁĄCZNIK NR 8

1. Miejscowość

2. Obiekt (nazwa jak w karcie)

3. Zawartość wkładki (nazwa obiektu lub materiału uzupełniającego)

BIAŁOGARD

Stary Ratusz

Przekroje



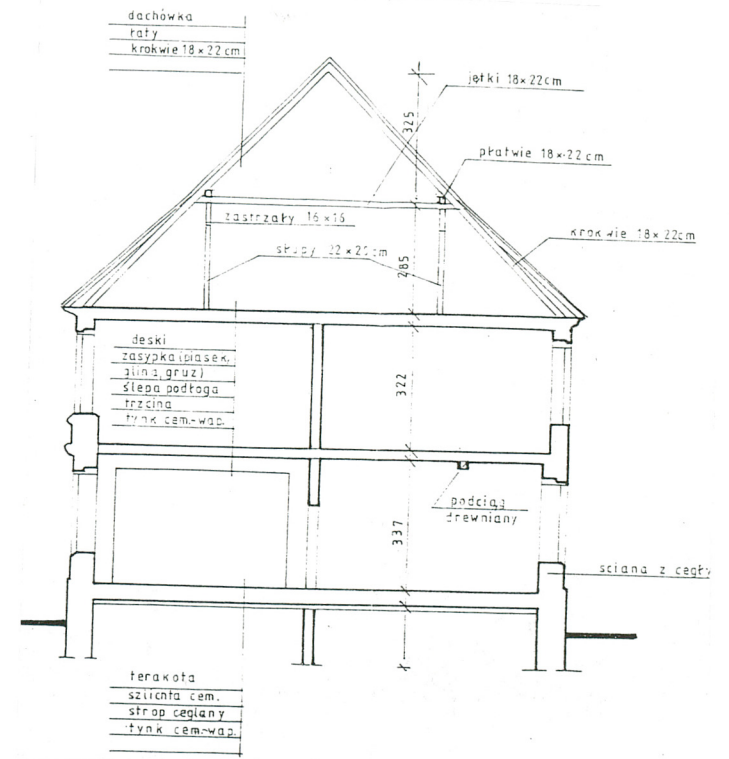
ELEWACJA POŁUDNIOWA



Kartę założył: Danuta Horoszko listopad 2000 r.

Miejsce przechowywania negatywów: SOZ w Koszalinie





PRZEBUDÓWKA POPRZECZNA



1. Miejscowość	2. Obiekt (nazwa jak w karcie)	3. Zawartość wkładki (nazwa obiektu lub materiału uzupełniającego)
BIAŁOGARD	Stary Ratusz	Zdjęcia archiwalne z lat 20/30. XX w. i przekroje



ELEWACJA WSCHODNIA BUDYNKÓW NR 5i4

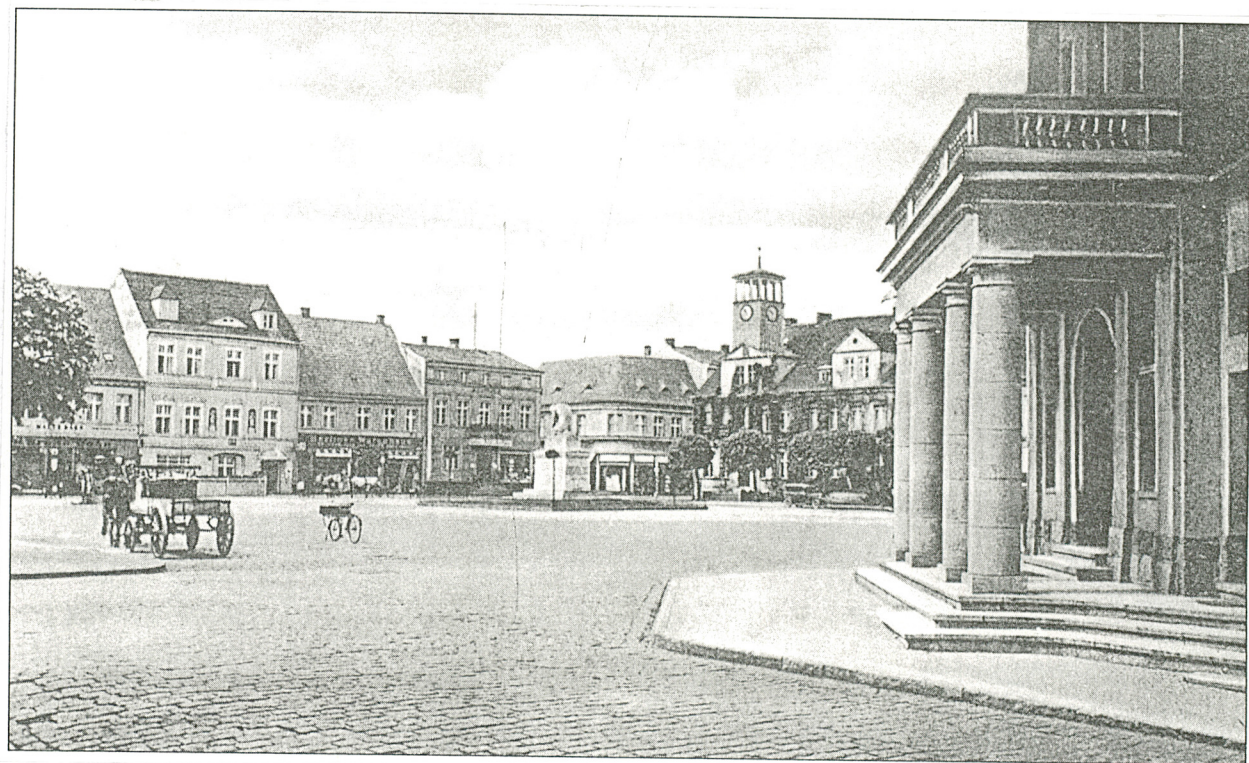
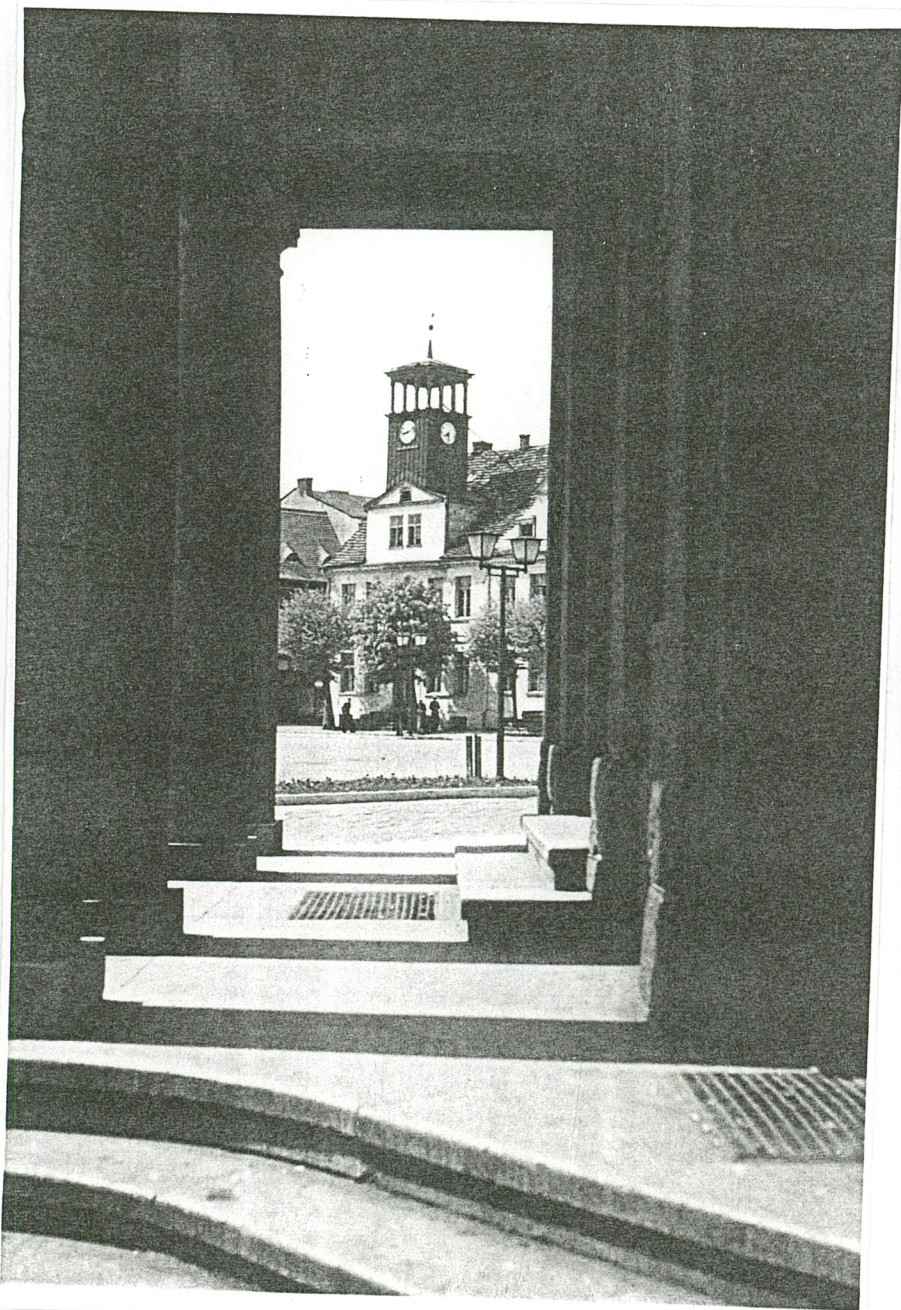


Widok ratusza – artystyczna wizja, plakieta w szpitalu miejskim; ze zbiorów Służby Ochrony Zabytków, fot. F. J. Lachowicz

Kartę założył: Danuta Horoszko listopad 2000 r.

Miejsce przechowywania negatywów: SOZ w Koszalinie







1. Miejscowość	2. Obiekt (nazwa jak w karcie)	3. Zawartość wkładki (nazwa obiektu lub materiału uzupełniającego)
BIAŁOGARD	Stary Ratusz	Zdjęcia, mapa współczesna



Zdjęcie archiwalne wykonane przez  
H.Kolterjahn'a około 1915 roku

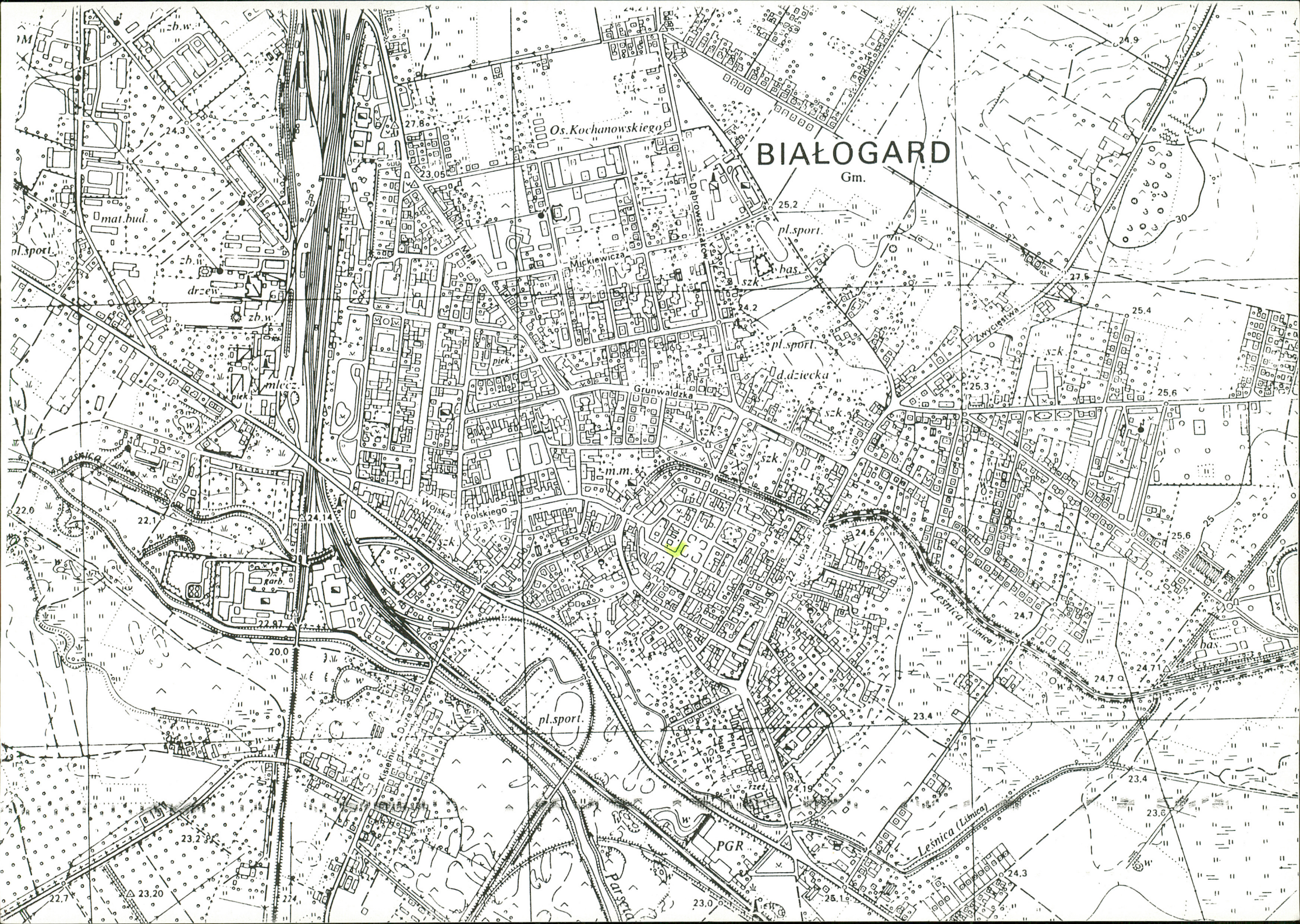


7.

Kartę założył: Danuta Horoszko listopad 2000 r.

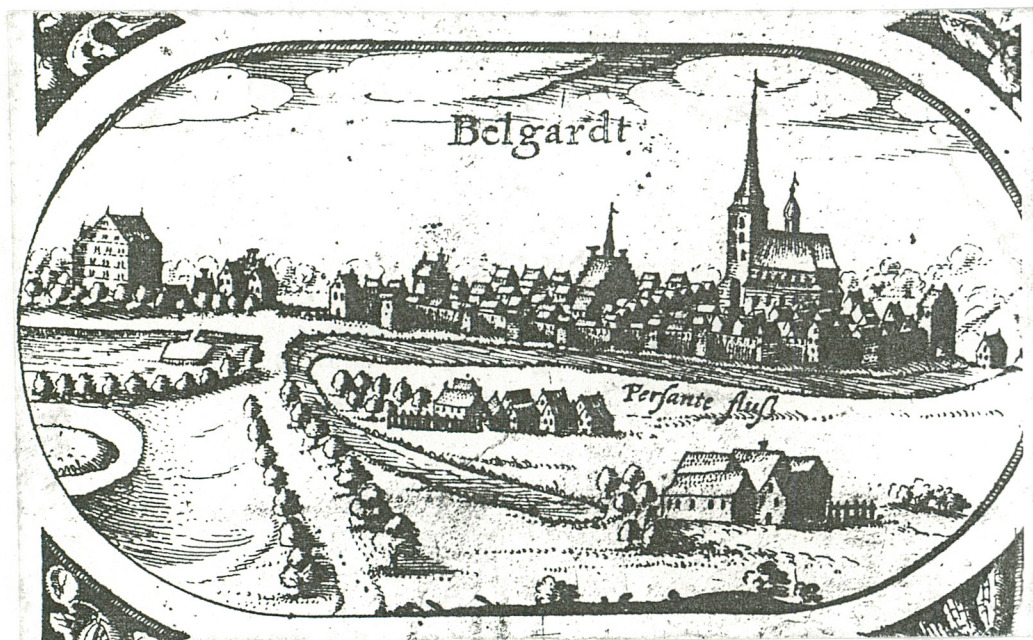
Miejsce przechowywania negatywów: SOZ w Koszalinie







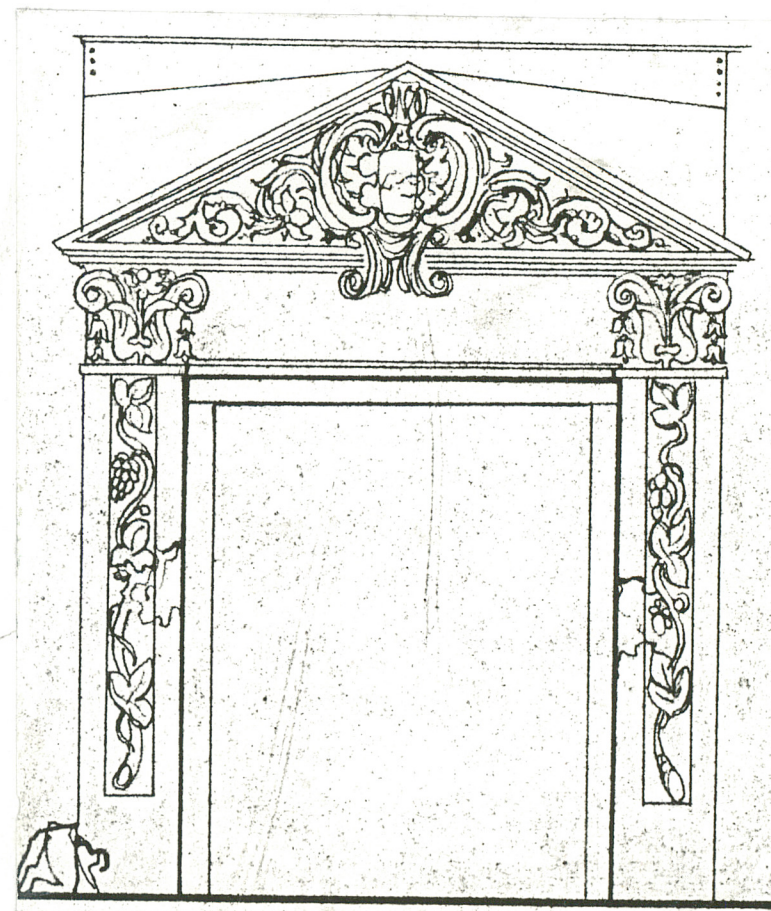
1. Miejscowość	2. Obiekt (nazwa jak w karcie)	3. Zawartość wkładki (nazwa obiektu lub materiału uzupełniającego)
BIAŁOGARD	Stary Ratusz	Zdjęcia archiwalne



Mapa Lubinusa

Kartę założył: Danuta Horoszko listopad 2000 r.

Miejsce przechowywania negatywów: SOZ w Koszalinie



Portal prowadzący do piwnicy







1. Miejscowość

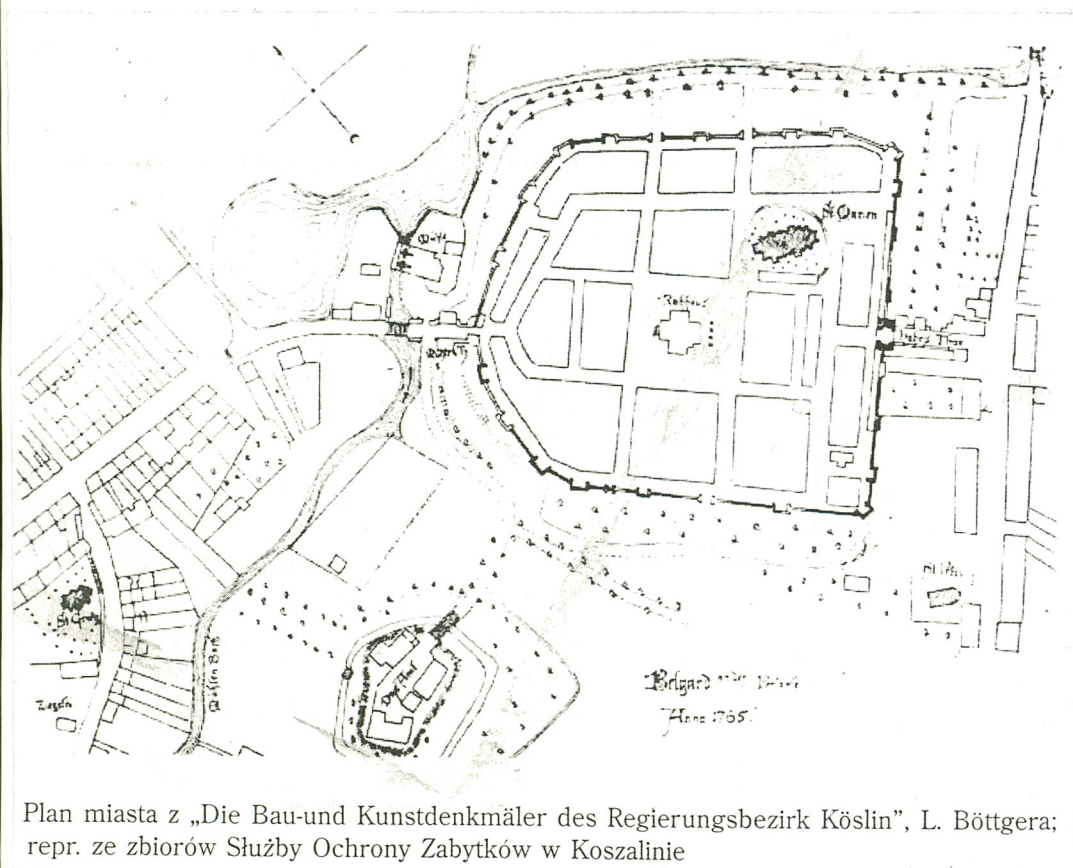
2. Obiekt (nazwa jak w karcie)

3. Zawartość wkładki (nazwa obiektu lub materiału uzupełniającego)

BIAŁOGARD

Stary Ratusz

Zdjęcia archiwalne

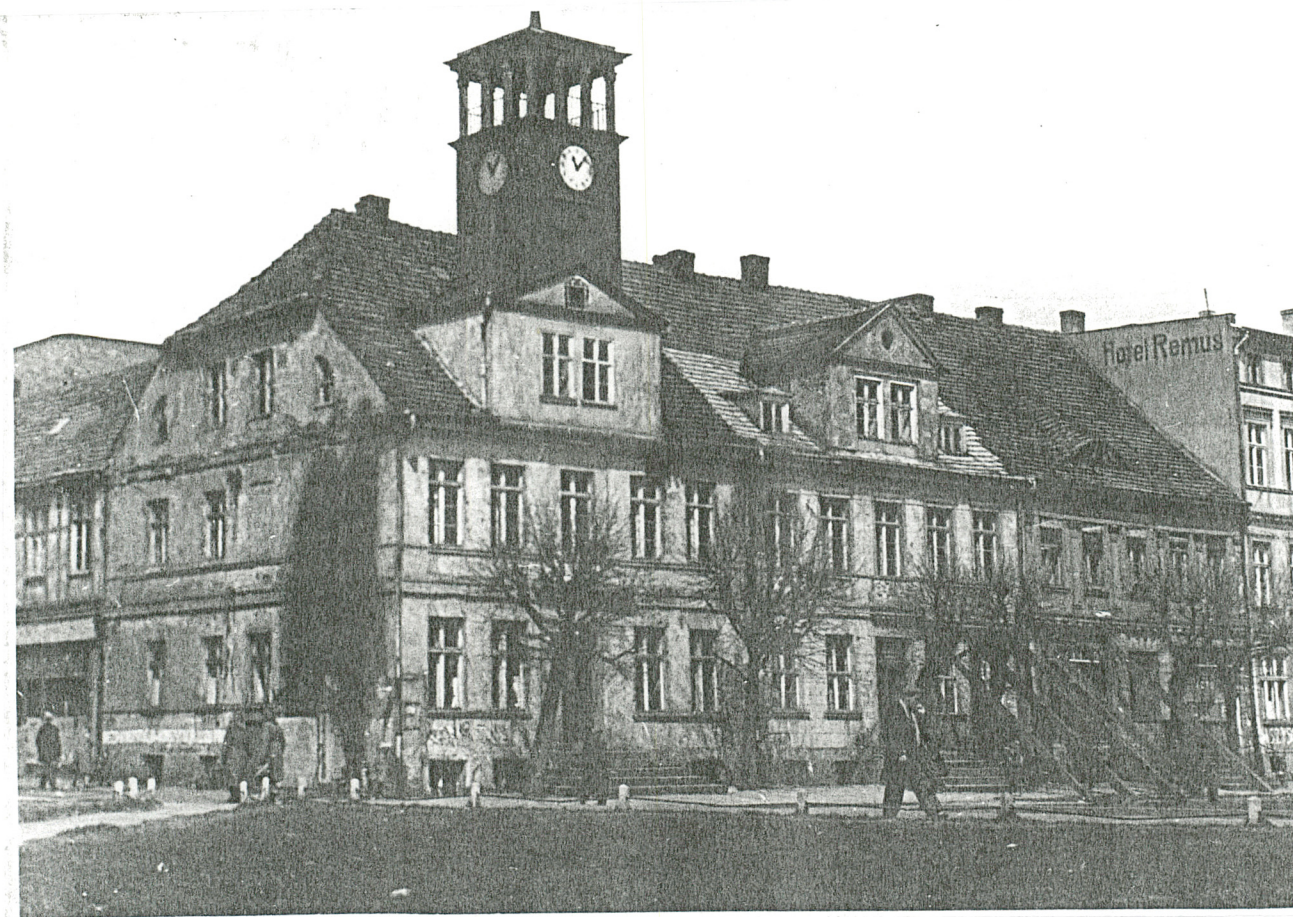


Średniowieczny plan miasta wg. BÖTTGERA

Kartę założył: Danuta Horoszko listopad 2000 r.

Miejsce przechowywania negatywów: SOZ w Koszalinie







1. Miejscowość

2. Obiekt (nazwa jak w karcie)

3. Zawartość wkładki (nazwa obiektu lub materiału uzupełniającego)

BIAŁOGARD

Stary Ratusz

Zdjęcia archiwalne z lat 40/50. XX w.



10

11







1. Miejscowość

**BIAŁOGARD**

2. Obiekt (nazwa jak w karcie)

**Stary Ratusz**

3. Zawartość wkładki (nazwa obiektu lub materiału uzupełniającego)

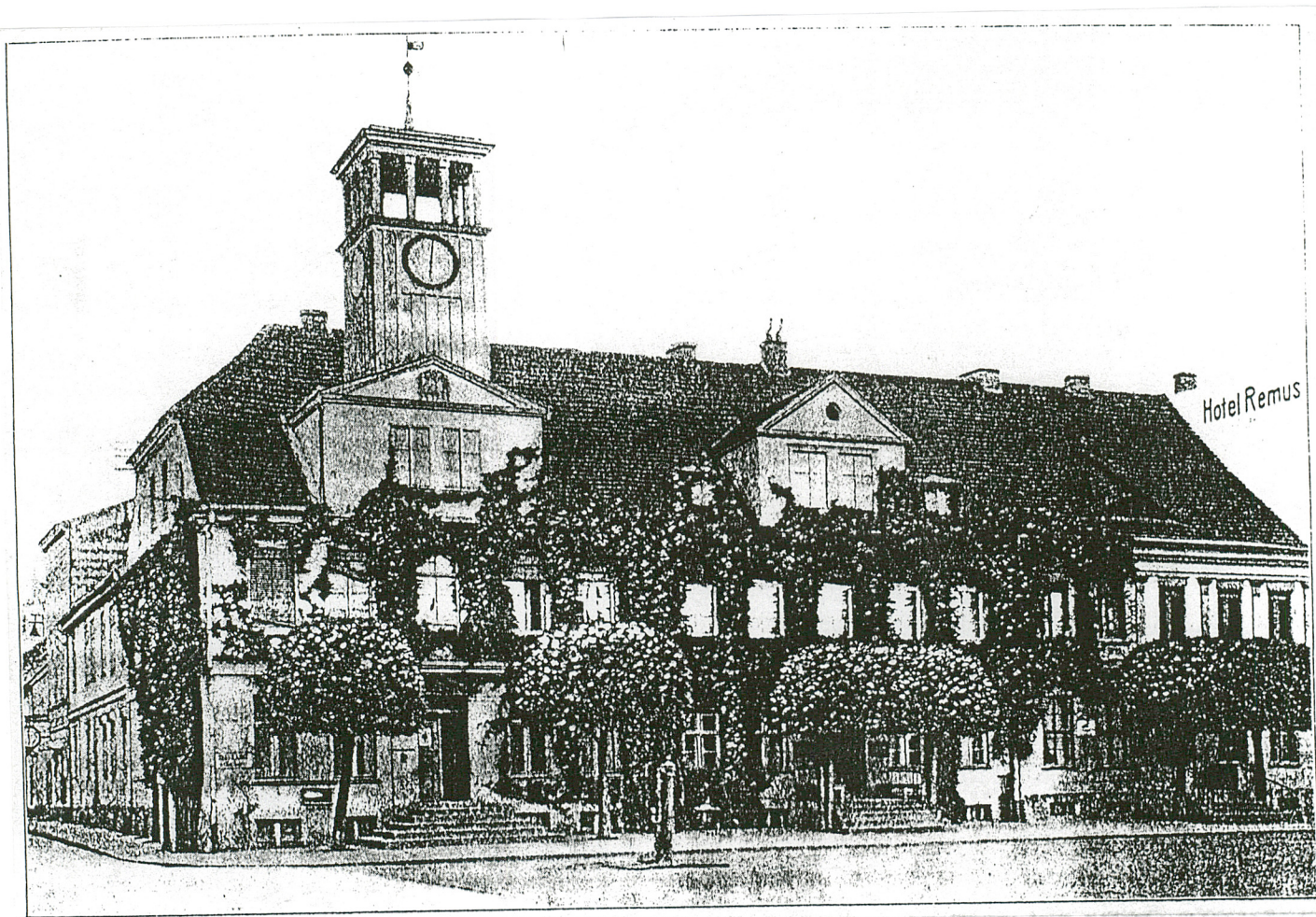
**Zdjęcia archiwalne z lat 20/30. XX w.**



Kartę założył : Danuta Horoszko listopad 2000 r.

Miejsce przechowywania negatywów : SOZ w Koszalinie







1. Miejscowość

BIAŁOGARD

2. Obiekt (nazwa jak w karcie)

Stary Ratusz

3. Zawartość wkładki (nazwa obiektu lub materiału uzupełniającego)

Zdjęcia archiwalne z lat 70. XX w.



Kartę założył: Danuta Horoszko listopad 2000 r.

Miejsce przechowywania negatywów: SOZ w Koszalinie





13



15



14



16