

1. Obiekt

RUINA ZAMKU

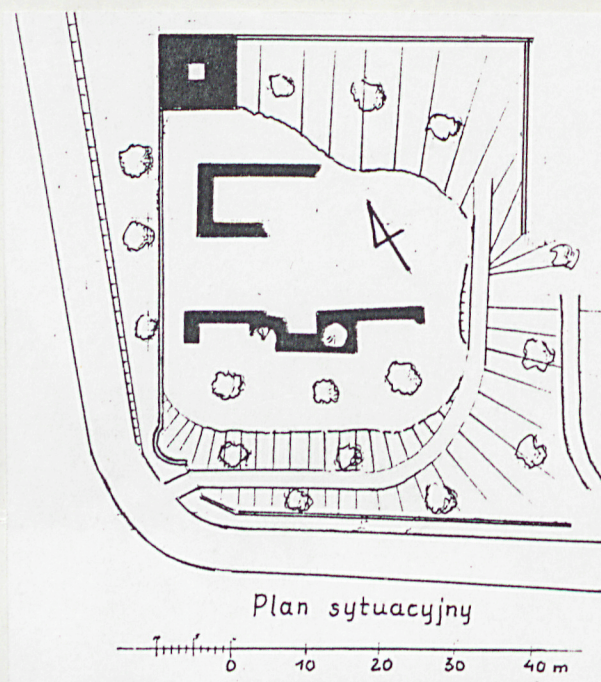
2. Czas powstania

pocz. XIV w.,
kon. XIV w.,
1538 r.

3. Miejscowość

DOBRA NOWOGARDZKA

11. Zdjęcia, rzut, przekrój, sytuacja, orientacja



4. Adres

ul. Armii Krajowej
w pñ. części miasta

nr hipoteczny 72-210 Dobra Nowogardzka

lub. ewid. gruntów

5. Przynależność administracyjna

województwo szczecińskie
gmina Dobra Nowogardzka

6. Poprzednie nazwy miejscowości

Daber

7. Przynależność administracyjna
przed 1 VI 1975

województwo szczecińskie
powiat Nowogard

8. Właściciel i jego adres

Urząd Gminy i Miasta
Rynek 1
72-210 Dobra Nowogardzka

9. Użytkownik i jego adres

obiekt nie użytkowany

10. Rejestr zabytków

Nr 170 data 25.02.1952

Początki budowy zamku w DOBREJ przepadają na lata 80-te XIII w. Powstał on ok. 2 km na pld. od starego grodu położonego nad jeziorem Dobra i spalonego przez brandenburczyków. Założenie zamku wiąże się być może z działalnością Przybysława IV z Parchimia, do którego należały okolice Dobrej od 1287r. W 1295r wspomina się po raz pierwszy o "Castrum" w Dobrej. W wyniku dokonanego wówczas podziału księstwa, Dobra przeszła do dzielnicy wologoskiej. Bogusław IV nadał tę miejscowość bycerzowi Behrowi z Meklemburga, a przed ponownym zniszczeniem tej części księstwa przez brandenburczyków w 1308r - Henrykowi de Dobere zwanemu Heydebreke. Przed 1308r powstały zapewne mury obwodowe i skrzydło zachodnie zamku. Ówczesny zamek założony był na rzucie czworoboku zbliżonego do kwadratu o boku południowym zwróconym ku miastu, wschodnim ku nie obwarowanemu podzamczu. Poszczególne boki muru w dolnej części kamiennego, w górnej ceglanego w wążku wendyjskim mierzyły - od płu. - 30 m, pld. - 32,3 m, od wsch. 37,5 m i zach. - 34,5 m. Od strony wschodniej znajdowała się brama. Po zniszczeniach najazdu brandenburskiego porzucono zamek na okres ok. 20 lat. W 1331r Dobra uzyskała prawa miejskie /lubeckie/ a w 1338r zamek przejął został przez Ulryka von Dewitza. W 1363r Gerhard w. Dewitz z Dobrej /zm. w 1422/ objął w spadku ziemię Fürstenberg w Meklemburgii, którą następnie zastawił u książąt meklemburskich w zamian za 1000 marek. Środki te przeznaczył zapewne na rozbudowę zamku w Dobrej. W 1398r

Sytuacja.

Zamek położony jest na wzgórzu na północnym krańcu miasta, u wylotu ul. Bohaterów Westerplatte, przechodzącej łukiem w drogę do Nowogardu, która omija wzgórze zamkowe od zachodu. Od północy i wschodu wzgórze zamkowe otaczają podmokłe łąki. Wzgórze to ma kształt czworoboku zbliżonego do kwadratu o boku 60 m. Działka zamkowa wyniesiona jest o 10 m w stosunku do poziomu doliny. Od wschodu do wzgórza przylega niżej położone podzamcze. Ma ono wymiary 40 x 50 m i wyniesione jest o 1,5 m nad poziom doliny. Obecnie nie zachowały się żadne zabudowy podzamcza, przez które pierwotnie prowadził dojazd do zamku. Obecnie do niego prowadzi po schodach od strony pld.-zach. Stoki wzgórza od strony południowej i zachodniej porośnięte są starymi drzewami.

Materiał, konstrukcja, technika. Ściany zewnętrzne. Mur obwodowy zamku zbudowany z kamienia o przeciętnej średnicy 30 cm wyrównywanych co 1,20 m warstwami większych głazów o średn. ok. 60 cm. Narożniki wykonane z większych, starannie obrobionych ciosów. W najwyższych miejscach dochodzi do 6 m przy grubości 1,5 m. Narożna wieża zbudowana do wysokości 6 m z kamienia, wyżej z cegły układanej w wążku gotyckim cegły o wym. 29,0 - 30,9 x 9,3 - 10,0 x 13,3 - 15,0 cm. W płu narożnikach wylicowania nową cegłą w 1906r.

Skrzydło północne zbudowane z cegły, z częściowym użyciem kamienia do wypełnienia muru. W dolnej części ściany płu. - wążek wendyjski z cegły o wym. 30,5 - 31,2 x 9,2 - 10,3 x 11,4 - 15,0 cm. Pozostała część skrzydła zbudowana w wążku gotyckim z cegły o wym. 27,0 - 30,3 x 9,00 - 9,5 x 14,50 - 15,0. Lico ściany przygotowane pod tynk z fugami nie opracowanymi. Grubość muru - 1,90 m. Skrzydło południowe wzniesione z cegły w wążku gotyckim z domieszką kamienia pełnego gładzonego w licu. Wymiary cegieł 26,70 - 30,5 x 13,0 - 15,20 x 7,00 - 10,00 cm. Grubość murów kapitałnych - od 1,4 m w ścianie frontowej do 1,8 m w szczycie wschodnim i 2,00 m w szczycie zachodnim. Sklepienia i stropy. Obecnie nie zachowane. Pierwotnie skrzydło północne przekryte było w kondygnacji parteru sklepieniem gwiaździstym, w wyższych kondygnacjach stropami belkowymi. Skrzydło południowe we wszystkich kondygnacjach nakryte było stropami.

Schody. Pierwotnie komunikacja pionowa w obu częściowo dziś zachowanych skrzydłach rozwiązana była za pomocą krętych klatek schodowych. Obecnie na ścianie płu. skrzydła północnego zachował się relikw taki klatki. W skrzydle południowym istniały dwie wąskie kręte klatki schodowe mieszczące się w grubości muru. Jedna z nich, po stronie wschodniej przetrwała na pełnej wysokości. Relikt drugiej, zachodniej widoczny jest od strony wnętrza budynku /ściana od klatki nie zachowała się./ Konstrukcja dachu, posadzki, podłogi, stolarka okienna i drzwiowa - nie zachowały się.

Rzut zamku miał kształt zbliżony do trapezu zwróconego podstawą w stronę południową. Wymiary boków trapezu wynosiły 62 m /od pld./, po 56 m /od płu. i wsch./, 60 m /od zach./. W płu.-zach. narożniku murów usytuowana była wieża na rzucie nieregularnego czworoboku o wym. 12,50 x 11,70 m. Wewnątrz murów mieścił się czworobok zabudowań, z których przetrwały ruiny skrzydeł

14. Kubatura —	15. Powierzchnia użytkowa —	16. Przeznaczenie pierwotne rezydencja szlachecka	17. Użytkowanie obecne obiekt nie użytkowany
18. Prace budowlane i konserwatorskie, ich przebieg i dokumentacja (po 1945 r.) Po 1945r nie były prowadzone. W latach 1966-1968 przeprowadzono jedynie badania architektoniczne i archeologiczne /Z.Radacki, R.Wołągiewicz, E.Cnotliwy/.		19. Stan zachowania (fundamenty, ściany zewnętrzne, ściany wewnętrzne, sklepienia, stropy, konstrukcje dachowe, pokrycie dachu, wyposażenie i instalacje) Obiekt w ruinie, zachowany fragmentarycznie /patrz pkt 13/. Istniejące fragmenty zachowane w złym stanie. Na murach skrzydła pld. widoczne pęknięcia przez całą wysokość. Mury narażone na destrukcyjne działanie czynników atmosferycznych. w górnych partiach zwietrzałe, lico ścian w wielu miejscach zniszczone.	
20. Najpilniejsze postulaty konserwatorskie Należy opracować ekspertyzę konstrukcyjną, która wskaże sposoby ich zabezpieczenia. Ruiny te wymagają prac, które zarówno utrzymałyby stabilność konstrukcji, jak i zahamowały proces destrukcji wywołany czynnikami atmosferycznymi.			

21. Akta archiwalne i źródła ikonograficzne (rodzaj, numer i miejsce przechowywania)

Ikonografia

- Akwarela z ok. 1780r z widokiem ruiny zamku od pld.-wsch
Repr.w: H.Diest. Zur Geschichte und Urzeit des Landes
Daber. Stettin 1904, il.5
- Widok zamku od pld.-zach. - litografia Sannego w:
Thiede, Pomerania, Stettin 1846 s.314 oraz w Archiwum
Fotograf.MNS nr inw.V/363, neg 13.942 i także w pracy
Z.Radackiego /patrz pkt 22/
- Fotografie z ok.1900r, repr.w: H.Diest, op.cit.oraz
w Archiwum Fot. MNS, nr inw.V/364-367, neg.1067
- Fotogr. z lat 60-tych XX w, neg w Prac.Fot.PKZ Szczecin

Archiwalia

- Dokumentacja badań archeologiczno-architekt. Z.Radacki
R.Wołagiewicz, Szczecin 1968, archeologicznych G.Cnot-
liwy, 1968 w WKZ Szczecin
- Inwentaryzacja archit.H.Lopaciński 1964 Szczecin WKZ
Szczecin

22. Bibliografia

- Berghaus H. Landbuch des Herzogthums Stettin und
Fürstenthum Rügen Th II, Bd II, Stargard 1872 s.328
- Lemcke H. Die Bau- und Kunstdenkmäler des Regierungs-
bezirks Stettin, H IX, Stettin 1910, s.167 nr
- Radacki Z. Ruina zamku w Dobrej, pow.Nowogard, woj.
szczecińskie, dokum.historyczna Szczecin 1964, mps
w WKZ Szczecin
- tenże, Sredniowieczne zamki Pomorza Zachodniego,
Warszawa 1976, s.177-183

23. Uwagi różne

Neg. Nr 61.500-61.525

24. Opracowanie karty ewidencyjnej

tekst mgr Maciej Słomiński 11.1998r
imię, nazwisko, data, podpis

plany, rysunki mgr M.Słomiński na podst.H.Lemckiego 11.1998
imię, nazwisko, data, podpis

zdjęcia fotogr. mgr Maciej Słomiński 10.1998r
imię, nazwisko, data, podpis

miejsce przechowywania negatywów

KARTA PO WYPEŁNIENIU PODLEGA OCHRONIE NA PODSTAWIE PRZEPISÓW PRAWA AUTORSKIEGO

25. Adnotacje o inspekcjach, informacje o zmianach (daty, imiona i nazwiska wypełniających)

26. Załączniki

wkładki z tekstem i zdjęciami

1. Miejscowość.....	DOBRA NOWOGARDZKA	4. Obiekt (nazwa jak w karcie)	5. Zawartość wkładki (nazwa materiału uzupełniającego)
2. Gmina.....	Dobra Nowogardzka	RUINA ZAMKU	Opis
3. Województwo.....	szczecińskie		

pkt 12 c.d.

uwięził na zamku ludzi księcia Bogusława VIII ze Słupska, do którego dotychczas należała połowa zamku. Na koniec XIV w. przypada rozbudowa zamku, który stał się aż do końca XV w. najpotężniejszym zamkiem rycerskim w księstwie. W 1478r. schroniła się tu, licząca 200 rycerzy straż księcia Bogusława X przed armią elektora brandenburskiego Albrechta.

Wzniesiony przed 1308r. zamek składał się z jednego skrzydła o wym. 11 x 34,4 m zajmującego zachodnią część czworoboku wytyczonego przez mury obronne. W końcu XIV w. wzniesiono skrzydło południowe i bramne /wschodnie/ oraz drugi obwód obronny. Tworzył on kształt zbliżony do trapezu. Narożnik płn.-zach. wzmocniony był wieżą. Od otoczonego murami miasta oddzielała zamek fosa. Dojazd do zamku prawdopodobnie prowadził z miasta przez most zwodzony nad fosą do przedzamcza i stąd łagodnym zboczem ku bramie we wschodnim murze warowni.

Około 1538r. zamek przebudowany został na polecenie Josta Dewitza, jednego z najbardziej światłych humanistów pomorskich i kanclerzem Filipa I wołogoskiego. Stał się teraz wczesnorennesansową rezydencją obronną. Przebudowy dokonano w dwóch etapach. W pierwszym rozebrano fasadę pierwotnego skrzydła /zachodniego/, przenosząc pomieszczenia mieszkalne do części nowego skrzydła północnego i rozpoczęto przebudowę skrzydła bramnego. W drugim etapie prac zmieniono koncepcję rozwiązania głównego skrzydła południowego. Pierwotnie pokrywać się ono miało z szerokością rozebranej budowli XIV-wiecznej. Zrealizowano wersję z poszerzonymi częściami skrajnymi od wschodu i zachodu /14,6 m/ i zwężoną partią środkową /11,4 m/ wspartą na murze piwnicznym z XIV w. Nowe reprezentacyjne skrzydło miało wysokość trzech kondygnacji. Jednotraktowe wnętrze było doskonale oświetlone od południa. Komunikację rozwiązywały dwie kręte klatki schodowe. Z reprezentacyjnym charakterem budowli kontrastowały jej cechy obronne. Wjazd na dziedziniec i dojście do głównego portalu znalazły się bowiem w polu krzyżowego rażenia z trzech strzelnic kluczowych. W przeciwległym skrzydle północnym część zachodnią przeznaczono na pomieszczenia mieszkalne, pozostała - na kuchnię i browar, zaś skrzydło przybramne - na stajnię. Zakończenie rozbudowy pozwala datować umieszczoną niegdyś na skrzydle południowym tablica erekcyjna z napisem: "JOST VA DEVICE DILLIG VA ARNIM 1538". W 1572r. wraz z bankructwem bankierskiego rodu Loitzów w Szczecinie nastąpiły ciężkie czasy dla Dewitzów i ich rezydencji. Już w 1630r. skrzydło północne zagrożone było runięciem. W sześć lat potem trzej synowie Kurta Dewitza podzielili to skrzydło między siebie. Wkrótce jednak przenieśli się do posiadłości wiejskich. W 1646r. skrzydło północne - z pomieszczeniami mieszkalnymi i gospodarczymi /kuchnia, browar, stajnia/ określono jako rozwalone. Skrzydło pld. używane było w tym czasie przez stryja trzech braci - Bernda Jochena v. Dewitza. Po jego śmierci budowla podzielona została pomiędzy dwóch braci - z których każdy miał teraz osobne wejście i klatkę schodową. W 1696r. gen. podporucznik Joachim Balthasar v. Dewitz podjął próbę wykupu całego zamku z zamiarem odnowienia. Spotkało się to jednak ze sprzeciwem współwłaścicieli. W XVIII w. zamek popadał w coraz większą ruinę.

mgr Maciej Słomiński 11.1998r

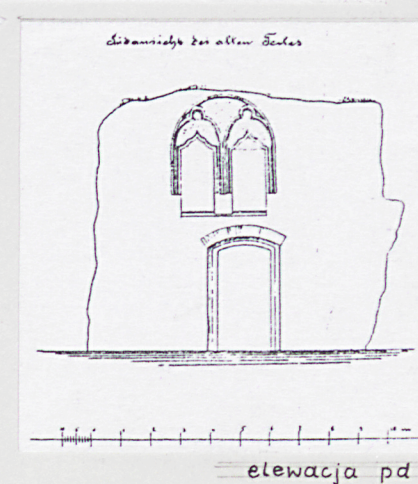
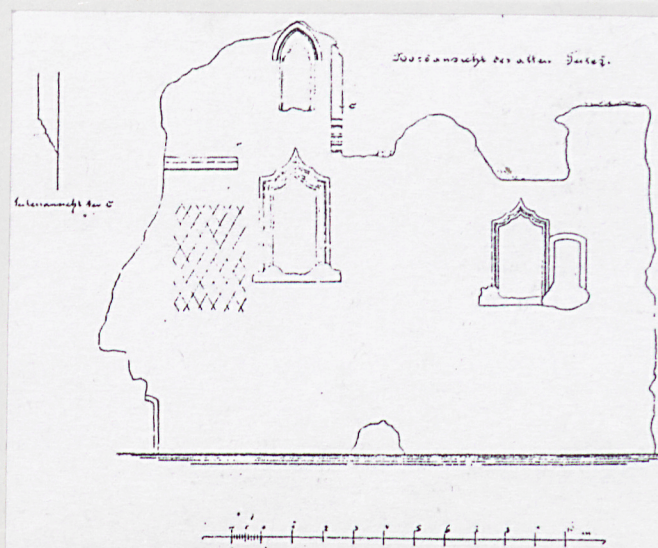
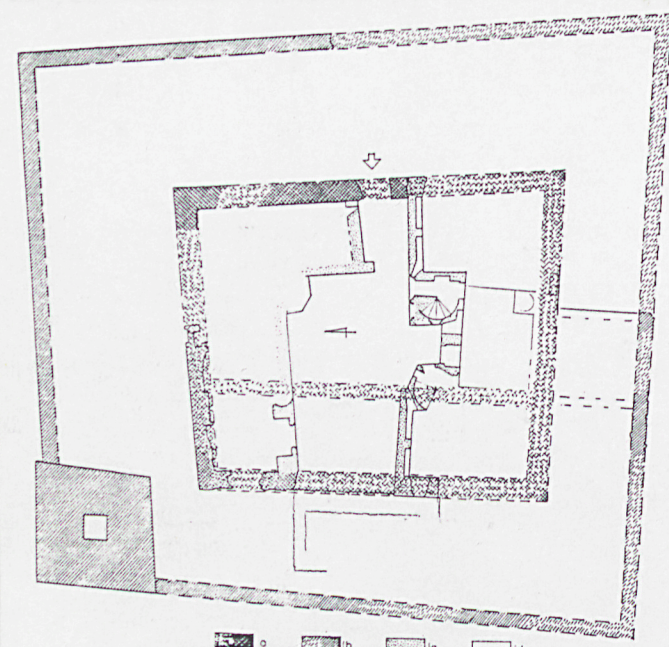
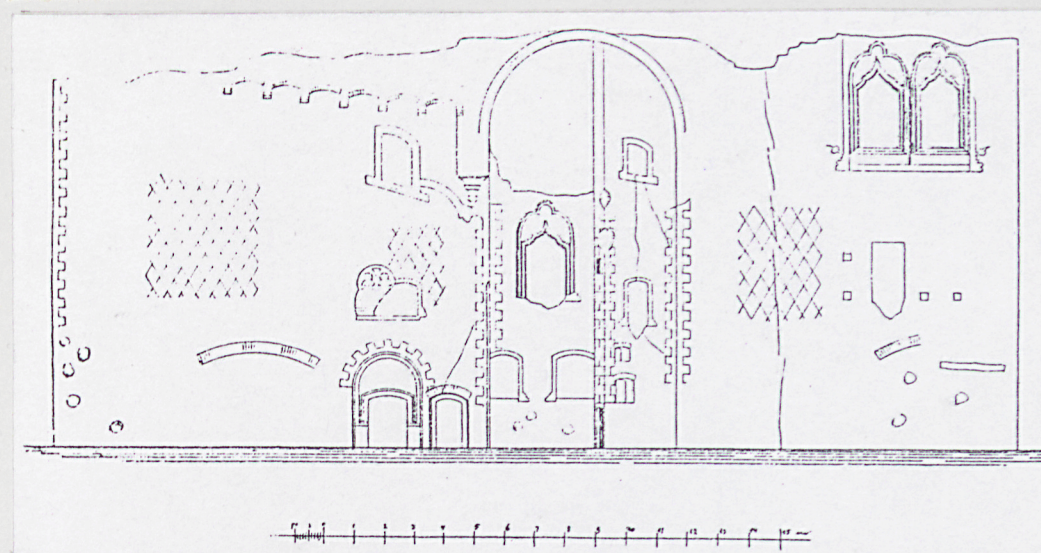
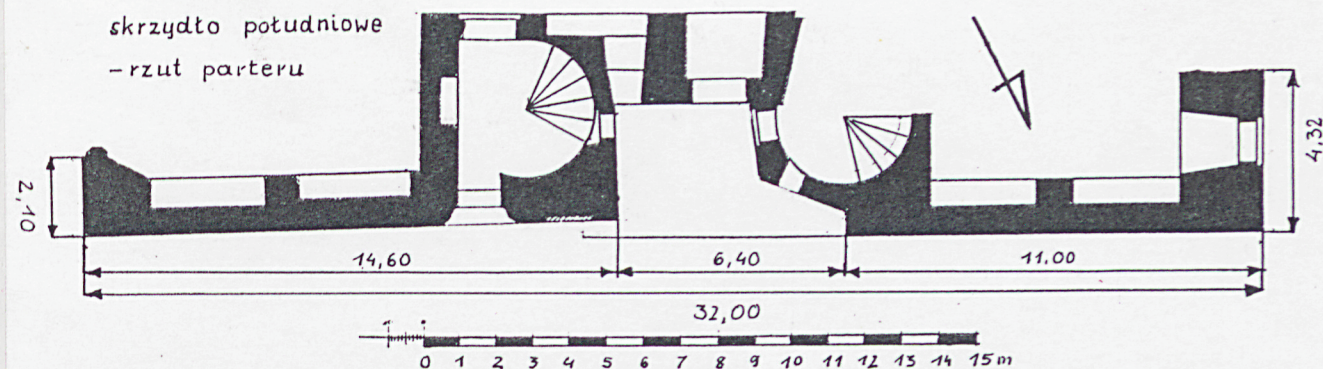
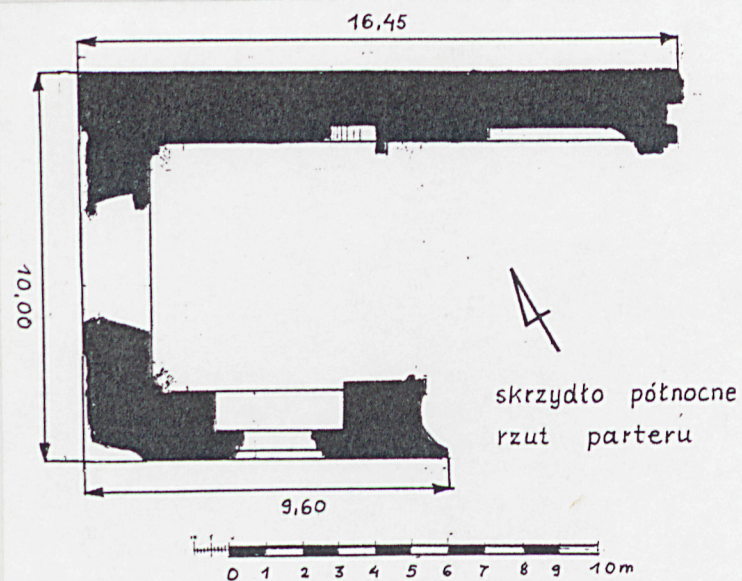
Wkładkę założył:

(imię, nazwisko, data)

PSOZ Szczecin

Miejsce przechowywania negatywów:

Wzór ODZ 1995 r.



1. Miejscowość.....	DOBRA NOWOGARDZKA	4. Obiekt (nazwa jak w karcie)	5. Zawartość wkładki (nazwa materiału uzupełniającego)
2. Gmina.....	Dobra Nowogardzka	RUINA ZAMKU	opis
3. Województwo.....	szczecińskie		

c.d. pkt 12

W 1808r Karl Ludwig v. Dewitz sprzedał zamek i majątek w Dobrej sekretarzowi sądu grodzkiego Müllerowi i braciom Kamenberg. Część zamku wysadzono jeszcze w tym samym roku w powietrze dla uzyskania materiału budowlanego. W 1821r L.G.Kamenberg sprzedał dobra dyrektorowi urzędu ziemskiego Leopoldowi Ludwigowi v. Dewitz. W 1840r dobra te nabył Karl Julius Lübke. Na jego wniosek następca tronu Wilhelm przeznaczył w 1859r 425 tal na uporządkowanie ruiny. 390 tal zebrano ze składek. Roboty porządkowe i zabezpieczające przeprowadzono w 1862r. Właścicielem Dobrej był wówczas dyrektor Urzędu Ziemskiego D.von Diest. Ponowną konserwację ruiny przeprowadzono w 1906r. Dzięki staraniom ówczesnego właściciela Dobrej generała - porucznika von Diesta na prace te przyznana została dotacja państwowa w wysokości 1200 marek. Dotację tę powiększyli von Dewitzowie. Od tego czasu nie prowadzono przy zamku żadnych prac i ruina ulega dalszej destrukcji.

c.d. pkt 13

południowego i północnego. Pierwotnie od strony wschodniej usytuowane było skrzydło bramne, przez które prowadził wjazd na dziedziniec.

Opis poszczególnych części składowych założenia.

Mur obwodowy, w najwyższych miejscach nie przekraczający 6 m, zachował się na znacznej długości od północy i zachodu, w połowie od wschodu, a od południa zachował się jedynie na odcinku 2 m. Lico w oryginalnych partiach uległo silnemu zniszczeniu. W lepszym stanie przetrwało od strony zachodniej, prawdopodobnie odnowione w 1862r. Narożna wieża wysunięta jest przed lico północnego odcinka muru o 1 m, zlewa się natomiast z licem muru zachodniego. Obecnie zachowana jest do wysokości 9 m. Jej pięciometrowy płaszcz otacza kwadratowe pomieszczenie o boku 2,5 m, wylicowane gładzią. Pomieszczenie to ma obecnie 4,5 m głębokości. Skrzydło północne zachowało się w zachodniej części. Ma szerokość 10,40 m. Ściana północna zachowana przypuszczalnie w połowie długości mierzy 16,80 m, ściana południowa - frontowa - 9,60 m. Wysokość pierwszej ze ścian, obejmującej fragmentarycznie trzy kondygnacje, sięga 14 m. Druga ściana, dwukondygnacyjna zachowała się do 8,5m wysokości. Charakterystyczną cechą rozwiązania elewacji tego skrzydła, widoczną nawet w istniejących fragmentach jest ich asymetria i różnorodność w formie okien. W elewacji południowej, nad odcinkowo sklepionym otworem wejścia przetrwały na I piętrze dwa bliźniacze okna ostrołukowe. Pierwotnie wewnątrz ostrołuków istniały kurtynowe zamknięcia otworów, z których do dziś zachowało się tylko jedno, a oba otwory tworzyły biforium zamknięte wspólnym łukiem pełnym - dziś już nie istniejącym. W elewacji północnej skrzydła na wysokości I piętra przetrwały dwa położone na różnych poziomach i różniące się wielkością otwory o zamknięciach łukami kotarowymi i ościeżach profilowanych wkłeskach. Tuż obok mniejszego z okien, położonego od strony zachodniej umieszczony został przytykający doń od zachodu jeszcze mniejszy otwór zamknięty łukiem odcinkowym. Nad większym oknem, po stronie wschodniej przetrwał fragment ściany II piętra z oknem zamkniętym ostrołukowo i z fragmentem ścianki latryny. W zachowanej części parter nakryty był wtórnie dwoma przęsłami skle-

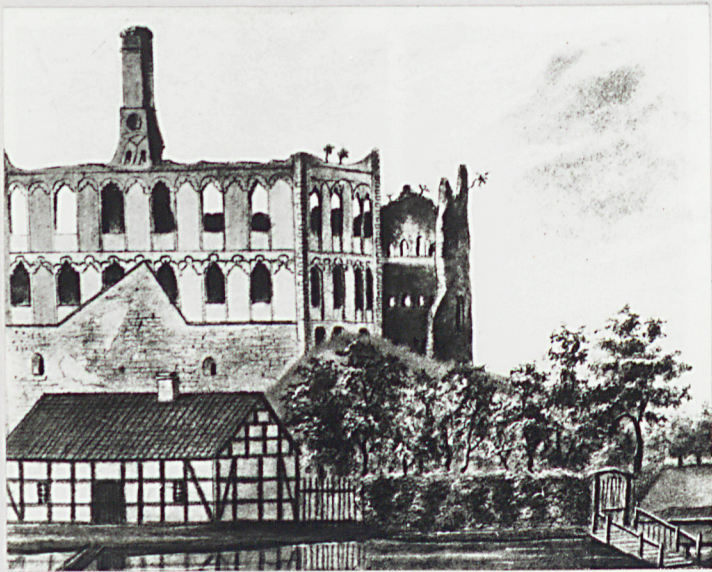
Wkładkę założył: mgr Maciej Słomiński 11.1998r

(imię, nazwisko, data)

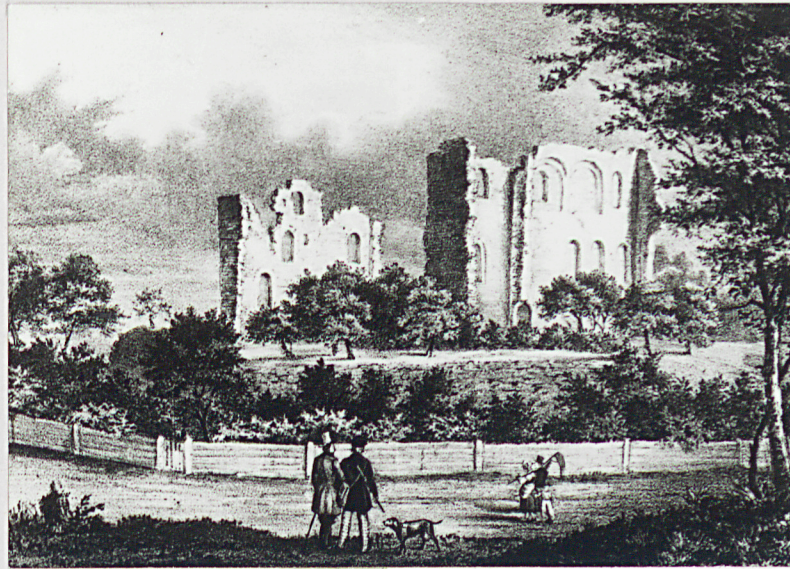
PSOZ Szczecin

Miejsce przechowywania negatywów:

Wzór ODZ 1995 r.



widok z ok. 1780 r.



widok z 1846 r.



skrzydło pd
elew. pn
stan
z 1998 r.



skrzydło pd- stan z l. 60-tych XX w.



1. Miejscowość.....	DOBRA NOWOGARDZKA	4. Obiekt (nazwa jak w karcie)	5. Zawartość wkładki (nazwa materiału uzupełniającego)
2. Gmina.....	Dobra Nowogardzka	RUINA ZAMKU	Opis
3. Województwo.....	szczecińskie		

c.d. pkt 13

pienia gwiaździstego z zębem jarzmowym. Położona tu była obszerna sala o wym. 6,30 x 12,10 m. Przy ścianie północnej czytelne są ślady kominka. Usytuowany w zach.przёśle sali miał palenisko o szerokości 1,20 m i wą-garki szerokie na 40 cm. Układ parteru powtarzało I piętro, gdzie również istniał kominek. Mury kapitelne obu kondygnacji odciażone zostały łukami odcinkowymi, a okna również od strony wewnętrznej miały ościeża profilowane wklęsłkami. Skrzydło południowe było budowlą o długości 32 m. Obecnie zachowała się tylko ściana północna od strony dziedzińca. Trzykondygnacyjna w najwyższym punkcie sięga 13,5 m wysokości. W środkowej części przepruta została półkoliście zamkniętą, wysoką na całą elewację arkadą, po której obu stronach rozmieszczono spiralne klatki schodowe. Arkada ta przesunięta z osi fasady o ok. 1,6 m w stronę zachodnią jest niszą o szerokości 6 m, głębokości 3,4 m i wysokości 13,2 m. Od strony zachodniej wypełniona została częściowo klatką schodową, zamkniętą tu dwiema ściankami stykającymi się pod kątem rozwartym. Klatka schodowa od strony wschodniej usytuowana została już poza ruiną. Dostępna jest przez otwór wejściowy sklepiony odcinkowo /podobnie jak położone obok wejście do piwnicy/ i usytuowany wewnątrz półkoliście zamkniętej blendy. Elewacja odznacza się monumentalnym charakterem. Zachowała różnicowany, choć oszczędnie stosowany detal, charakterystyczny dla przełomu gotyku i renesansu. Na parterze wewnątrz ruiny rozmieszczono dwa odcinkowo zamknięte okna, oświetlające niegdyś sień. Wyżej, na wysokości I piętra znalazło się wielkie okno o wykroju kurtynowym, umieszczone wewnątrz trójlistnie zamkniętej blendy. Para identycznych przedzielonych laskowaniem okien o ościeżach profilowanych wklęsłkami zachowała się na III piętrze zachodniej części elewacji. Obie klatki schodowe oświetlone zostały otworami ukośnymi zamkniętymi odcinkowo. Ponieważ lico obu części elewacji nie pokrywa się, różnicę tę wyrównano w jej zwieńczeniu, poprzez wysunięcie od strony wschodniej górnych partii muru. Odsadzka ta zaznaczona została zachowanym do dziś profilowanym wspornikiem u nasady łuku arkady oraz zniszczonym dziś, ukośnie biegnącym fryzem z arkadek zamkniętych łukami odcinkowymi. Lico elewacji zachowało do dziś swą pierwotną fakturę. Pokryte ono jest tynkiem nakrapianym urozmaiconym rombowa siatką pasów bielonych mleczkiem wapiennym, wzorowaną na analogicznej dekoracji gotyckiej z zendrówek. Nie jest obecnie czytelny układ wnętrza budowli. Wiadomo tylko, że w jej środkowej części położona była sień, a po bokach pomieszczenia mieszkalne, z których wschodnie miało 7,2 m a zachodnie 6,6 m długości. Jak wynika z zachowanej XVIII-wiecznej ikonografii elewacje zewnętrzne skrzydła ukształtowane były bardziej dekoracyjnie niż elewacja dziedzińcowa. Podzielone były laskowaniem i blendami z których co druga przepruta została oknem o kotarowym zamknięciu.

Obiekt nie zachował żadnych elementów zabytkowego wyposażenia.

mgr Maciej Słomiński 11.1998r

Wkładkę założył:
(imię, nazwisko, data)

PSOZ Szczecin

Miejsce przechowywania negatywów:



skrzydło pd elewacja pn - fragmenty



ściana pn
- widoki od pd
→



1. Miejscowość.....	DOBRA NOWOGARDZKA	4. Obiekt (nazwa jak w karcie)	5. Zawartość wkładki (nazwa materiału uzupełniającego)
2. Gmina.....	Dobra Nowogardzka	RUINA ZAMKU	Fotografie
3. Województwo.....	szczęcińskie		



skrzydło pn - elewacja pn

Wkładkę założył: mgr Maciej Słomiński
(imię, nazwisko, data)

Miejsce przechowywania negatywów: WKZ Szczecin

skrzydło pn - elew. pd

