

1. Obiekt

KOŚCIÓŁ PAR.RZYM KAT P.W. NARODZENIA NMP

2. Czas powstania

2 poł XIII w

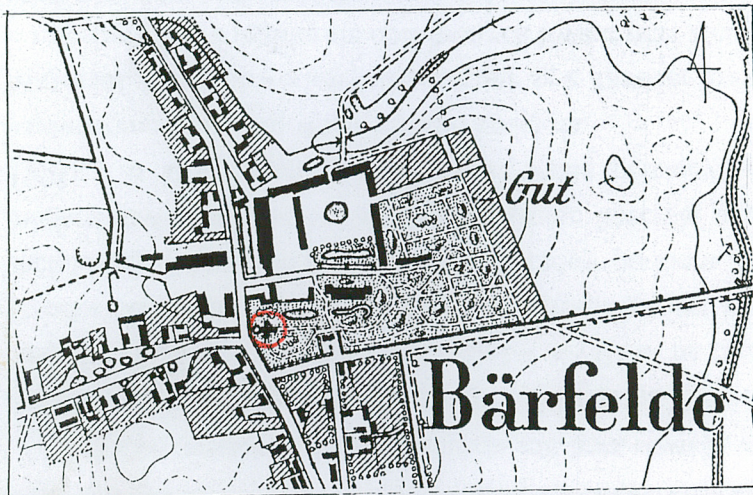
3. Miejscowość

SMOLNICA

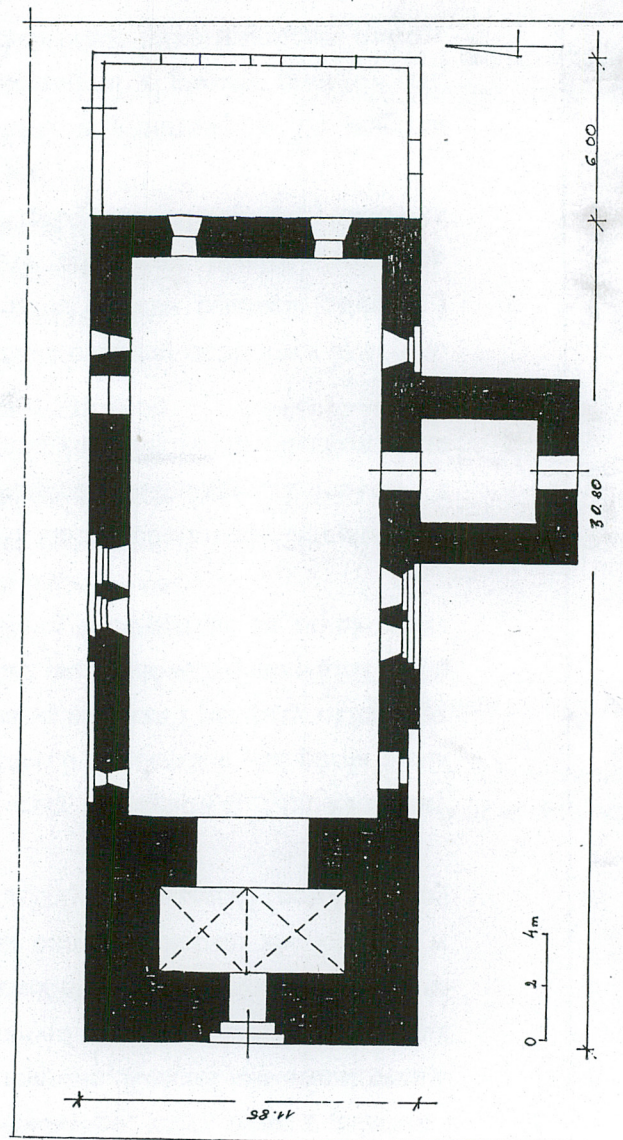
11. Zdjęcia, rzut, przekrój, sytuacja, orientacja



Widok na wieżę



Orientacja



Rzut

4. Adres

Smolnica 2 74-200 Dębno Lubuskie

nr hipoteczny

5. Przynależność administracyjna

województwo Zachodniopomorskie

gmina Dębno Lubuskie

6. Poprzednie nazwy miejscowości

Bärfelde

7. Przynależność administracyjna
przed 1 VI 1975

województwo Szczecińskie

gmina Dębno Lubuskie

8. Właściciel i jego adres

Parafia rzym kat. p.w Narodzenia NMP,
74-200 Dębno Lubuskie, Smolnica 2, tel.
095760-14-88

9. Użytkownik i jego adres

Parafia rzym kat. p.w Narodzenia NMP,
74-200 Dębno Lubuskie, Smolnica 2, tel.
095760-14-88

10. Rejestr zabytków

Nr 149 A-1144 data 31-07-56

Sytuacja. Usytuowany w centralnej części wsi na terenie parku podworskiego, który wraz z pałacem i zespołem folwarcznym założony został w XVIII w. na części dawnego nawsia. Kościół jest orientowany. Działka od strony zach. i południowej ogrodzona jest kamienno ceglany murem z bramą po stronie zachodniej. Po stronie płn. i wsch. otoczony parkiem, który we wschodniej części założony został na miejscu dawnego cmentarza. Po płd. stronie kościoła usytuowany jest budynek plebani zbudowanej w 1991r., za którą rozciąga się ogród. Pałac pełniący ob. funkcje szkoły oraz zespół pofolwarczy usytuowane są po płn.wsch. stronie kościoła.

Materiał. Mury obwodowe zbudowane są z kamieni granitowych i z cegły maszynowej. Mur kamienny wzniesiony jest z regularnie obrobionych kwadr oraz z otoczków, z których zbudowana jest górna partia wieży, szczyt wschodni i fragmenty elewacji płn. Z cegły wymurowana są ościerza i parapety okien oraz przypora dobudowana do elewacji wsch. Z cegły zbudowana jest również przybudówka dostawiona do tej samej elewacji. Mury zewnętrzne pozostawione są w fakturze kamiennej, wewnętrzne są otynkowane tynkami wapienno cementowymi. Pomalowane farbami emulsyjnymi na biało.

Sklepienia i stropy. Sklepione jest wnętrze kruchty podwieżowej i klatki schodowej. Sklepienie w kruchcie kamienne, krzyżowe, dwuprzęsłowe. W klatce schodowej sklepienie kamienne, kolebkowe z resztkami tynków wapiennych. Nawa główna przykryta stropem drewnianym, belkowym odeskowanym od strony poddasza. Belki i deski zabezpieczone na kolor ciemnego dębu.

Wieżba dachowa i pokrycie dachu. Zbudowane od podstaw w czasie ostatniej odbudowy kościoła. Wieżba dachowa nad nawą drewniana, krokwiowo jętkowa, usztywniona dwoma ścianami stolców i skrzyżowanych nad nawą zastrzałów. Dach odeskowany i pokryty arkuszami blachy cynkowej. Identycznie pokryty jest też dach nad wieżą, czterospadowy z wieżbą drewnianą. Przybudówka wschodnia przykryta dachem pulpitowym, drewnianym. Dach pokryty jest papą.

Schody. Przed wejściem głównym do wnętrza 2 stopnie schodów z bloków granitowych. We wnętrzu wieży klatka schodowa w grubości muru z kamiennymi stopniami ułożonymi z głazów granitowych. Schody te prowadzą na poziom poddasza nad nawą kościoła. Wyżej zachowane tylko fragmenty murów schodów.

Posadzki i podłogi. Założone w całości w trakcie powojennej odbudowy. W części wschodniej posadzki z terrakoty, w zachodniej z płyt lastrikowych.

Stolarka drzwi. Wykonana w trakcie powojennej odbudowy w dwóch wejściach do wnętrza. W wejściu głównym drzwi drewniane, dwuskrzydłowe, obite na zewnątrz klepkami z kowalskimi okuciami. W wejściu do zakrystii drzwi drewniane, jednoskrzydłowe, obite na zewnątrz klepkami z okuciami.

Kościół w Smolnicy zbudowany został w 3 ćw. XIII wieku, najprawdopodobniej wkrótce po lokacji wsi, której zasadźcą byli członkowie niemieckiego rodu von Behr wywodzący się z terenu Starej Marchii. Wieś wspomniana w źródłach po raz pierwszy w 1272 r. nosiła nazwę Berenvelde, pochodną zapewne od nazwiska rodu. W 1337 r. właścicielami Smolnicy były już 4 inne rody rycerskie; von Marwitz, von Liebental, von Lorendorf i von Damitz. Jeszcze w XIV w. dobra ziemskie zostały scalone w jednym ręku rodziny von Marwitz pozostając ich własnością do 1819. W czasie Wojny Trzydziestoletniej, a następnie w 1758 r. wieś jedna z największych w rejonie / w 1718 roku, nie licząc majątku ziemskiego było tu 65 gospodarstw chłopskich i 22 zagrodników/, została poważnie zniszczona. W 1819 r. Otto Friedrich von Marwitz sprzedał majątek żydowskiemu bankierowi Aronowi Meyer-Kornecker. Ten sprzedał majątek królewskiemu radcy Jentschowi. W 1832 r. właścicielem został L.F. Wilhelm von Sydow, a w latach 1909-1938 był nim Max Friedheim. Od 1938 do 1945 r. majątek należał do przemysłowca Friedricha Flich. Właściele majątku sprawowali patronat nad miejscowym

<p>14. Kubatura</p> <p>Ok.2.900 m3</p>	<p>15. Powierzchnia użytkowa</p> <p>Ok.360 m2</p>	<p>16. Przeznaczenie pierwotne</p> <p>Kościół parafialny</p>	<p>17. Użytkowanie obecne</p> <p>Kościół parafialny</p>
<p>18. Prace budowlane i konserwatorskie, ich przebieg i dokumentacja</p> <p>W 1945 r kościół uległ częściowemu zniszczeniu. Spaliła się więźba dachowa i stropy oraz wyposażenie. Pozostały mury obwodowe korpusu nawy, wieży i zakrystii. W formie ruiny kościół pozostawał do 1983 r. Wówczas rozpoczęto odbudowę prowadzoną wg. projektu sporządzonego w 1982 r przez inż. Bernarda Trafis z Gorzowa i pod nadzorem ks. proboszcza [REDACTED]</p> <p>[REDACTED] W trakcie prac wykonano wzmocnienie fundamentów wieży, zakrystii i wybudowano nowe fundamenty przybudówki, przemurowano koronę murów wieńcem żelbetowym, wykonano więźbę dachową i dachy pokryto dachówkami. Wykonano nową stolarkę drzwi, w oknach założono witraże, założono nowe posadzki i otynkowano ściany we wnętrzu. Prace prowadzone systemem gospodarczym ukończono w listopadzie 1984 r. Projekt w zbiorach WO/SOZ w Gorzowie. W 1999 roku obecny ks. proboszcz wymienił posadzkę w części wsch nawy i pomalował ściany na biało. Aktualnie projektowane jest wykonanie kraty oddzielającej wnętrze kruchty podwieżowej od nawy.</p>		<p>19. Stan zachowania (fundamenty, ściany zewnętrzne, ściany wewnętrzne, sklepienia, stropy, konstrukcje dachowe, pokrycie dachu, wyposażenie i instalacje)</p> <p>Stan zachowania po niedawnej odbudowie dobry, poza wnętrzem wieży ponad sklepieniami, które jest nie uporządkowane. Ponadto na południowej elewacji wieży widoczne jest pionowe pęknięcie.</p> <p>20. Najpilniejsze postulaty konserwatorskie</p> <p>Zaleca się dokończenie remontu we wnętrzu wieży i założenie plomby na pęknięciu w celu stwierdzenia czy ulega ono pogłębieniu.</p>	

21. Akta archiwalne (rodzaj akt, numer i miejsce przechowywania)

22. Biblioteka

Bärfelde-ein neumärkisches Dorf im Wandel der Zeit, Hannover 1981
 Die Kunstdenkmäler der Provinz Brandenburg, Bd.VII, Th.1, Kreis
 Königsberg, Berlin 1928, s. 367
 Kreis Königsberg/Neumark.Erinnerungen an einen ostbrandenburgischen
 Landkreis, Berlin/Bonn 1989, s.
 K.Reichert, Heimatklänge. Ein Gemeindebuch für die Kirchengemeinde
 Bärfelde, Berlin 1902, s.17-26
 K.Kalita Skwirzyńska, Katalog kościołów gm. Dębno Lub. Szczecin 1978
 /maszynopis WO/SOZ w Szczecinie/

23. Źródła ikonograficzne i fotografia (rodzaj, miejsce przechowywania, sygnatury)

Foto kościoła sprzed 1945 r zamieszczone w pracy Bärfelde...op.cit. Foto
 sprzed odbudowy z 1978 r zamieszczone w katalogu K.Kality
 Skwirzyńskiej...op.cit.

24. Uwagi różne

Wk. negt. 69.405 - 69.444
 69.385 - 69.398

25. Opracował

tekst Mgr.Kazimiera Kalita Skwirzyńska, 06 2000 r
imię, nazwisko, data, podpis

plany, rysunki mgr. K.Kalita Skwirzyńska, 06 2000 r
imię, nazwisko, data, podpis

zdjęcia fotogr. mgr. K.Kalita Skwirzyńska, 06 2000 r
imię, nazwisko, data, podpis

miejsce przechowywania negatywów WO/SOZ w Szczecinie

KARTA PO WYPEŁNIENIU PODLEGA OCHRONIE NA PODSTWIE PRZEPISÓW PRAWA AUTORSKIE

26. Adnotacje o inspekcjach, informacje o zmianach (daty, imiona i nazwiska wypełniających)

27. Załączniki

1. Miejscowość SMOLNICA	2. Obiekt (nazwa jak w karcie) Kościół par.	3. Zawartość wkładki (nazwa obiektu lub materiału uzupełniającego) C.d. tekstu, foto
-----------------------------------	---	--

Stolarka okien. We wszystkich oknach nawy znajdują się witraże, wykonane w 1984 r w pracowni witrażowniczej w Lutomerzu, wg. projektu ks. Dąbrowskiego. Złożone z kolorowych szyb łączonych ołowiem, w ościeżach ceglanych.

Instalacje. Elektryczna.

Rzut. Kościół założony jest na rzucie prostokąta o wymiarach 30,80 x 11,85m z czego 8,40m przypada na długość wieży. Grubość murów wynosi od 1,50/1,65m, a w wieży 2,50m. Szerokość wieży jest równa szerokości nawy. Do elewacji południowej przylega zakrystia na rzucie prostokąta o wymiarach 5,60 x 6.80m. Wnętrze nawy jest jednoprzestrzenne otwarte do kruchty podwieżowej szeroką, półkolistą arkadą. Do elewacji wschodniej dobudowana jest przypora oraz przybudówka.

Bryła. Masywna, zwarta z wieżą wtopioną w mury korpusu. Nawa przykryta dachem dwuspadowym z trójkątnym szczytem od wschodu. Wieża wyższa od korpusu, przykryta dachem czterospadowym. Zakrystia ustawiona prostopadle względem korpusu, znacznie od niego niższa, przykryta dachem dwuspadowym z trójkątnym szczytem od południa. Przybudówka wschodnia o wysokości 2,00m, przykryta dachem pulpitowym.

Elewacje. Opracowanie elewacji zróżnicowane. Najslabiej rozczłonowana wieża. Na osi elewacji zach. usytuowany jest ostrołukowy, dwuuskokowy portal, a nad nim przesunięty z osi kolisty prześwit oraz 2 otwory szczelinowe. W elewacjach bocznych szczelinowe prześwity; 3 od południa i 1 od północy. Mury wieży posadowione na niskim cokole zaakcentowanym sfazowaniem kamieni. Podobny cokół zachowany na obu elewacjach podłużnych. Elewację płu. dzielą 2 szerokie ostrołukowe blendy usytuowane w zachodniej partii. W blendach umieszczone są okna; w pierwszej od zachodu oryginalne potrójne zakończone ostrołukowo, przy czym 2 otwory są zamurowane. W drugiej blendzie znajdują się 2 okna przemurowane, zakończone odcinkowo, dzielone łaskami. We wsch. części elewacji usytuowane jest odcinkowe, obecnie zamurowane wejście do wnętrza i 3 różnej wielkości otwory rozmieszczone po obu jego stronach. Po prawej mieści się głęboka blenda odcinkowa, a nad nim okno ostrołukowe, po

kościółem. Przed 1945 r majątek liczył 5000 mórg lasów i 6000 ziemi i łąk. Do kościoła należało 350 mórg ziemi. W 1939 r w Smolnicy mieszkało 641 mieszkańców. Wzniesiony w okresie średniowiecza kościół w XVI wieku zamieniony został na kościół ewangelicki, a w okresie Wojny Trzydziestoletniej i w 1758 r został częściowo zniszczony. W 1716 r przeprowadzono remont wieńcząc wieżę nowym hełmem. W 1886r wykonano remont wnętrza, który prowadził architekt Prüfer z Berlina. W czasie prac zatarto średniowieczny charakter wnętrza na neogotycki. Z dawnego wyposażenia zachowano jedynie część cennych sprzętów, m.n. gotycki tryptyk z 13 rzeźbami, 2 gotyckie krucyfiksy, 4 malowane skrzydła ołtarzowe z ok. 1600 r, misę chrzcielną z 18 w, barokowe lichtarze i 2 dzwony z 1581 i 1904 r. W 1893 r wymieniono hełm wieży na nowy. W 1945 r kościół spalił się i w stanie ruiny pozostawał do 1984 r. Wówczas został odbudowany i poświęcony w tym samym roku jako świątynia parafialna. Kościół wczesno gotycki.

Wkładkę założył: **Mgr. Kazimiera Kalita Skwirzyńska, 06. 2000 r**
(imię, nazwisko, data)

C.d. zak. nr. 2

WO/SOZ w Szczecinie

Miejsce przechowywania negatywów:



Widok na wieżę wg. stanu sprzed 1945 r.



Zachodnia fasada wieży



Portal w zachodniej fasadzie wieży



Widok na elewację południową



1. Miejscowość SMOLNICA	2. Obiekt (nazwa jak w karcie) Kościół par.	3. Zawartość wkładki (nazwa obiektu lub materiału uzupełniającego) C.d. tekstu, foto
-----------------------------------	---	--

lewej kolisty prześwit i blenda ostrołukowa typu biforyjnego ze słupkiem w formie kolumnienki z zaakcentowaną bazą i głowicą.. Po lewej stronie wejścia zachowany fragment muru z odsadzką. Całą elewację wieńczy arkadkowy fryz o półkolistym wykończeniu łuków. Elewację wschodnią zasłania w przyziemiu dobudówka, podzielona kwadratowymi okienkami. Widoczne nad nią mury przecina w połowie ceglana przypora, po bokach której widoczny jest ślad po zamurowanej ostrołukowej blendzie, w której mieściły się pierwotnie 3 ostrołukowe okna. Obecnie widnieją tu 2 okna zakończone odcinkowo. Po bokach blendy centralnej usytuowane są 2 blendy ostrołukowe typu biforyjnego opracowane identycznie jak na elewacji płn. Nad blendą centralną w partii szczytu występują 2 prostokątne okienka i 4 blendy ostrołukowe. Pośrodku widoczne są fragmenty blendy kolistej zasłoniętej częściowo przez przyporę. Elewację południową dzielą trzy szerokie blendy ostrołukowe. W pierwszej od zachodu usytuowany jest ostrołukowy, jednouskokowy, obecnie zamurowany portal, a nad nim znajduje się jedno ostrołukowe okienko. W drugiej blendzie od zachodu mieszczą się 2 okna odcinkowe, ceglane, w trzeciej 1 okno odcinkowe i ślad po zamurowanym otworze pierwotnym. Przy narożniku wschodnim umieszczona jest blenda biforyjna identyczna jak na dwóch poprzednich elewacjach. Elewację tę wieńczy fryz arkadkowy identyczny jak po stronie północnej. Elewacje zakrystii podzielone są tylko od południa ostrołukowym portalem, dwoma okienkami półkolistymi i jednym okienkiem ostrołukowym.

Wnętrze nawy korpusu jest jednoprzestrzenne, skomunikowane z zakrystią i kruchtą podwieżową. Do krucht nawa otwarta jest szeroką arkadą półkolistą, a do zakrystii ostrołukowym portalem umieszczonym w głębokiej blendzie odcinkowej. Wejście do wnętrza wieży umieszczone jest od strony nawy głównej, przy ścianie południowej. Na wysokości poddasza we wnętrzu wieży zachowane fragmenty klatki schodowej, która prowadziła na wyższe kondygnacje wieży.

Wypożyczenie. Z historycznego wyposażenia kościoła nie przetrwały żadne elementy. Ławki z okresu międzywojennego przeniesiono z kościoła w Oborzanach.

Wkładkę założył:
Mgr. Kazimiera Kalita Skwirzyńska, 06.2000 r.
(imię, nazwisko, data)

Miejsce przechowywania negatywów:
WO/SOZ w Szczecinie



Widok na elewację wschodnią



Widok na elewację północną



Fragment elewacji północnej



Wnętrze nawy z widokiem na ścianę wschodnią



Wnętrze nawy z widokiem na ścianę zachodnią

1. Miejscowość

SMOLNICA

2. Obiekt (nazwa jak w karcie)

Kościół par.

3. Zawartość wkładki (nazwa obiektu lub materiału uzupełniającego)

Foto.



Portal z zakrystii do nawy



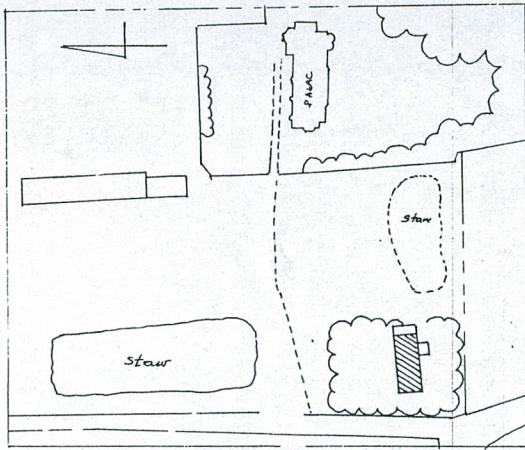
Schody prowadzące na wieżę



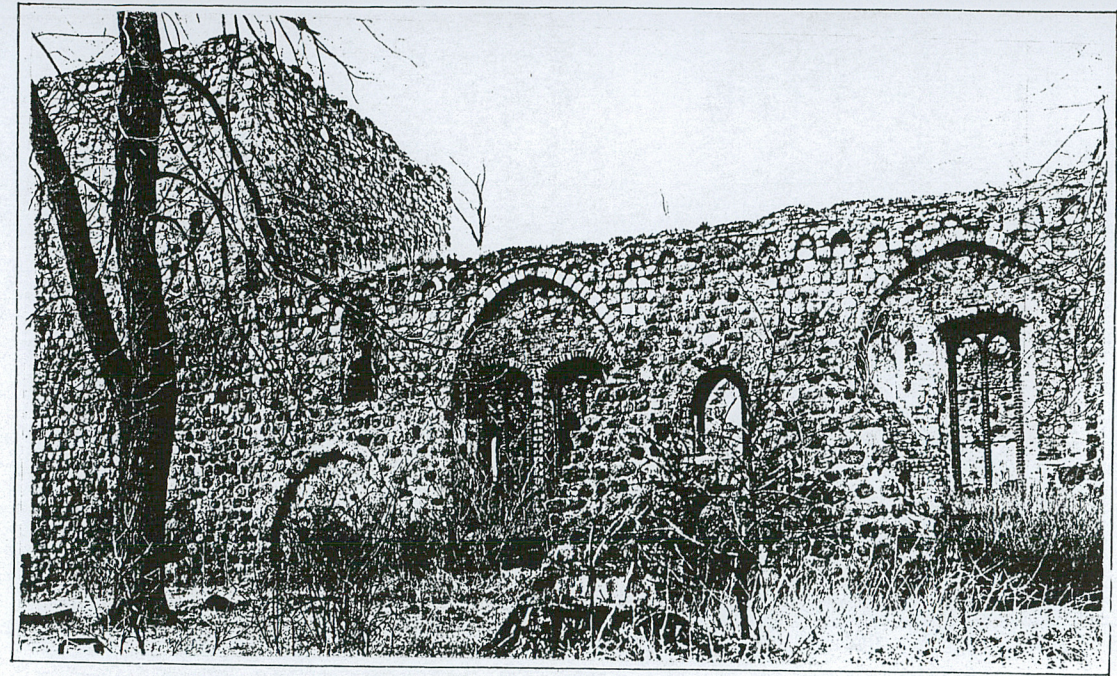
Sklepienie we wnętrzu kruchty podwieżowej

Wkładkę założył: Mgr. Kazimiera Kalita Skwirzyńska, 06. 2000 r
(imię, nazwisko, data)

Miejsce przechowywania negatywów: WO/SOZ w Szczecinie



Plan sytuacyjny



Elewacja południowa przed odbudową z 1978 r.



Wieżba dachowa