

1 Obiekt

KOSCIOL RZYM.-KAT. FIL. P.W. ŚW. KRZYŻA

2 Czas powstania

XIV w.
1712 r.

3 Miejscowość

OBORZANY

11 Zdjęcia rzut, przekrój, sytuacja, orientacja



48022



48026

4 Adres

Oborzany, p-ta
74-400 Dębno Lub.

nr hipoteczny

5 Przynależność administracyjna

województwo gorzowskie

gmina Dębno Lub. pow. MYSLIBORSKI

6 Poprzednie nazwy miejscowości

Nabern

7 Przynależność administracyjna
przed 1 VI 1975

województwo szczecińskie

powiat Chojna

8 Właściciel i jego adres

Koś. paraf. św. Piotra i Pawła
w Dębnie Lub. 74-400 Dębno Lub.
Pl. Światowida 2, tel. 716
Diecezja szczecińsko-kamieńska

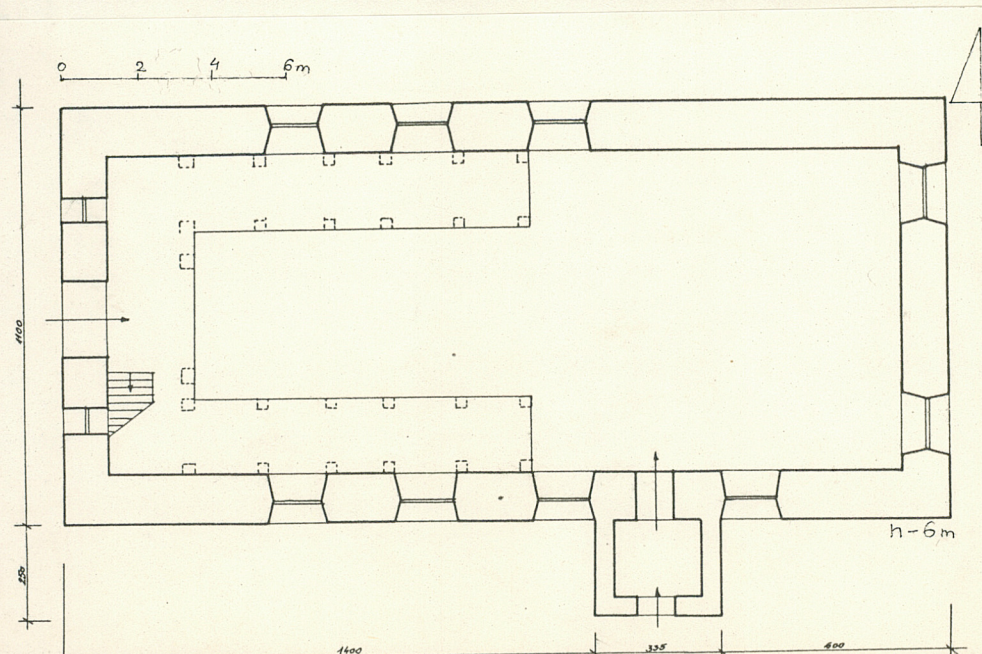
9 Użytkownik i jego adres

Kościół fil. w Oborzanach.
p-ta 74-400 Dębno Lub.
Dekanat Dębno Lub.

10 Rejestr zabytków

Nr 494

data 22.12.1965



12. Autorzy, historia obiektu, określenia stylu.

Wieża wzmiankowana w źródłach po raz pierwszy w 1232 r. pod nazwą Oborino a następnie w 1241, 1243, i 1500 r. pod nazwą Nabern. Od 1232 r. własność templariuszy a następnie joannitów.

W 1540 r. wieś włączona do domeny państwowej w Dębnie Lub.

Od XVIII w. wieś typowo "chłopska". W 19818 r. zniszczona pożarem.

Kościół zbudowany w XIV w. na planie prostokąta bez chóru i wieży. W XVIII w. przebudowany. Na osi elewacji zach. wybudowano wówczas wieżę nadwieszoną z ryglówki z datą 1712 na chorągiewce. Okna poszerzono i zamknięto łukami półkolistymi. Portale zamurowano. W XIX w. budowa kruchty przy elewacji pd. i k remonty bieżące.

Przed 1945 r. koś. protestancki, po 1945 r. koś. katolicki poświęcony w 1966 r.

Kościół gotycki.

13. Opis sytuacji, materiałów i konstrukcja, rzut, bryła, elewacje, wnętrze wyposażenie instalacje

Kościół usytuowany w centrum wsi owalnicy, na terenie ogrodzonym kamiennym murem. Orientowany.

Zbudowany z regularnie obrobionych kostek granitowych, ościeża okien wykonane z cegły, otynkowane, kruchta z kamienia i cegły. Wieża nadwieszona, w konstrukcji ryglowej obita blachą. Wnętrze otynkowane, przykryte stropem drewnianym, płaskim. Więźba dachowa drewniana o konstrukcji kleszczowo-płatwiowej. Dach korpusu przykryty dachówką karpiówką układaną w koronkę, dach wieży - blachą cynkową. Posadzka ceglana, Stolarka drzwi prosta, deskowa. W oknach proste podziały prętami metalowymi.

Założony na rzucie prostokąta o wymiarach 23,35 x 11,00 m bez wyodrębnionego chóru i wieży, z kwadratową w rzucie kruchtą przy elewacji pd.

Bryła prosta, zwarta przykryta dachem dwuspadowym z trójkątnymi szczytami od wsch. i zach. Na osi szczytu tej ostatniej elewacji kwadratowa, jednokondygnacyjna wieża przykryta dachem namiotowym i zwieńczona puszką z krzyżem.

Na osi fasady zach. usytuowane półkoliste wejście o ceglanych ościeżach, wykute wtórnie w miejscu zamurowanego ostrołukowego portalu średniowiecznego. Obok wejścia półkoliste okienko. Trójkątny szczyt tej fasady zwieńczony wieżą o elewacjach podzielonych prostokątnymi oknami. Elewacje boczne podzielone długimi, półkolistymi oknami, czterema po stronie pd. i trzema po pn. W elewacji pd. w części zach. widoczny fragment zamurowanego portalu ostrołukowego. Do elewacji tej - w części wsch. - przylega niewielka kruchta z półkolistym wejściem na osi elewacji pd. Elewacja wsch. zwieńczona trójkątnym szczytem, podzielona w przyziemiu dwoma oknami zamkniętymi półkoliście i zamurowanym oknem ostrołukowym usytuowanym na osi elewacji. Dłuższe elewacje kościoła zwieńczone są drewnianym, prąfilowanym gzymsem.

Wnętrze jednoprzestrzenne. Przy ścianie zach. i ścianach dłuższych znajdują się drewniane empory wsparte na wielobocznych kolumnach.

Wyposażenie: 1/ empora organowa i empory boczne, drewniane, pomalowane na beżowo z XIX w. o formach neorenesansowych, 2/ krzyż drewniany z rzeźbą Chrystusa Ukrzyżowanego z drewna z XVIII w. ? - ustawiony na ołtarzu, 3/ dwa świeczniki wiszące, mosiężne z koń. XIX w. 4/ malowidła ornamentalne z poł. XVI w. - zrekonstruowane w 1910 r. - obecnie przykryte tynkiem.

Instalacja elektryczna.

14. Kubatura	15. Powierzchnia użytkowa	16. Przeznaczenie pierwotne Obiekt sakralny	17. Użytkowanie obecne Obiekt sakralny
18. Prace budowlane i konserwatorskie, ich przebieg i dokumentacja Po 1959 r. wymiana pokrycia dachu i naprawa okien. W tym też czasie pomalowanie wnętrza i pokrycie malowideł ornamentalnych. Uzupełnienie wyposażenia kościoła o nowe sprzęty liturgiczne.		19. stan zachowania (fundamenty, ściany zewnętrzne, ściany wewnętrzne, sklepienia, stropy, konstrukcje dachowe, pokrycie dachu, wyposażenie i instalacje) Generalnie stan zachowania całego obiektu dobry, za wyjątkiem pokrycia dachu, które w wielu miejscach jest uszkodzone, a zwłaszcza po stronie północnej.	
		20. Najpilniejsze postulaty konserwatorskie W trybie pilnym naprawa pokrycia dachu z zastosowaniem dachówki karpiówki. Przed odnawianiem ścian we wnętrzu należy przeprowadzić badania tynków na ścianie pd. gdzie mogą być zachowane polichromie z XVI w. Badania winny być prowadzone przez specjalistów.	

21. Akta archiwalne (rodzaj akt, numer i miejsce przechowywania)

22. Bibliografia

1. H. Berghaus, Landbuch der Mark Brandenburg und des Markgrafthums Nieder-Lausitz ... Brandenburg 1856 r. s. 339.
2. Die Kunstdenkmäler der Provinz Brandenburg t.VII cz.1. Kreis Königsberg Berlin 1927 r. s.403.

23. Źródła ikonograficzne i fotografia (rodzaj, miejsce przechowywania, sygnatury)

24. Uwagi różne

25. Opracował

tekst **Kazimiera Kalita-Skwirzyńska, marzec 1986 r.**

imię, nazwisko, data, podpis

plany, rysunki

imię, nazwisko, data, podpis

zdjęcia fotogr.

G.Solecki, 1982 r.

imię, nazwisko, data, podpis

miejsce przechowywania negatywów

PKZ O/Szczecin

Karta po wypełnieniu podlega ochronie na podstawie przepisów prawa autorskiego

26. Adnotacje o inspekcjach, informacje o zmianach (daty, imiona i nazwiska wypełniających)

27. Załączniki

1. Miejscowość

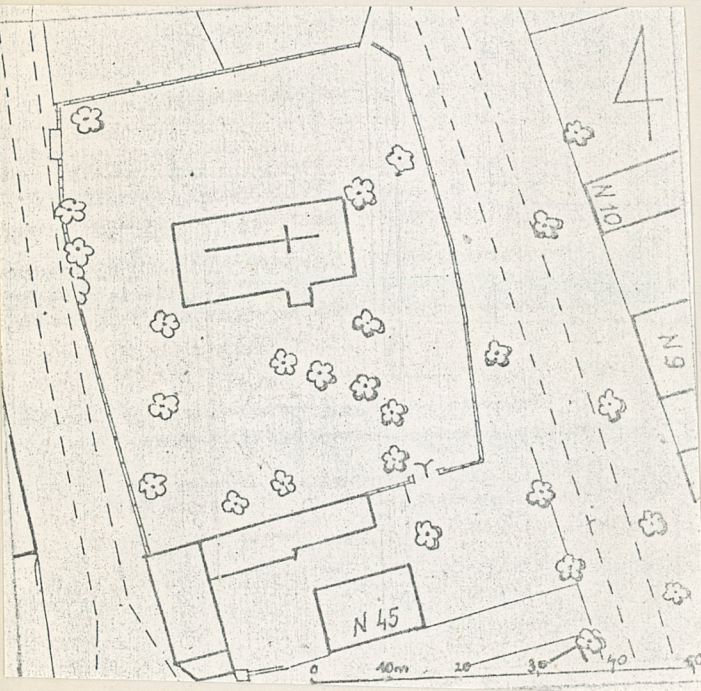
OBORZANY

2. Obiekt (nazwa jak w karcie)

Kościół p.w.św. Krzyża

3. Zawartość wkładki (nazwa obiektu lub materiału uzupełniającego)

Plan sytuacyjny, fotografie



48027



48028



48023

Wkładkę założył: K. Kalita Skwirzyńska 05 1986 r.
(imię, nazwisko, data)

Miejsce przechowywania negatywów: PKZ O/Szczecin

Jedn. Wyd. Akcyd. Olsztyn zam. 1299/78
OZGraf. ZP. Ostroda zam. 1040 n. 20000

Wzór ODZ 1978 r.