

1. Obiekt

BUDYNEK INWENTARSKI

2. Czas powstania

poł. XIX w.

3. Miejscowość

D Y S Z N O

4. Adres

Dyszno nr 3
74-311 Różańsko

nr hipoteczny

5. Przynależność administracyjna

województwo gorzowskie

gmina Dębno Lubuskie

6. Poprzednie nazwy miejscowości

Ringentalde

7. Przynależność administracyjna

przed 1.VI.1975

województwo szczecińskie

powiat Chojna

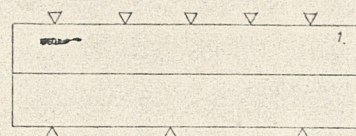
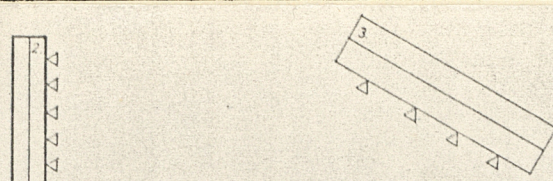
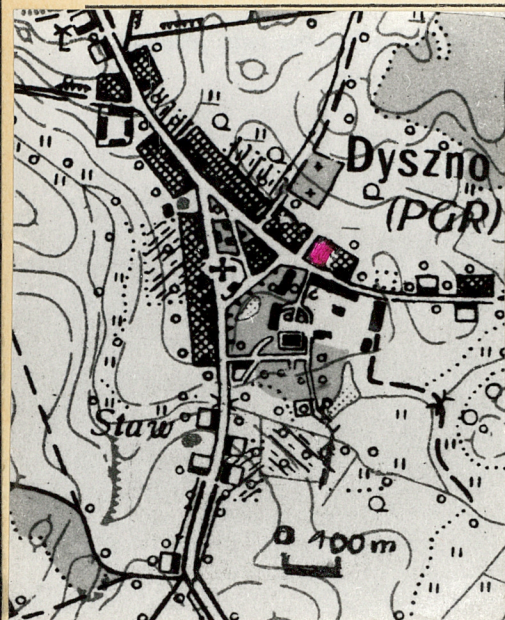
8. Właściciel i jego adres

9. Użytkownik i jego adres

j.w.

10. Rejestr zabytków

Nr data



DROGA

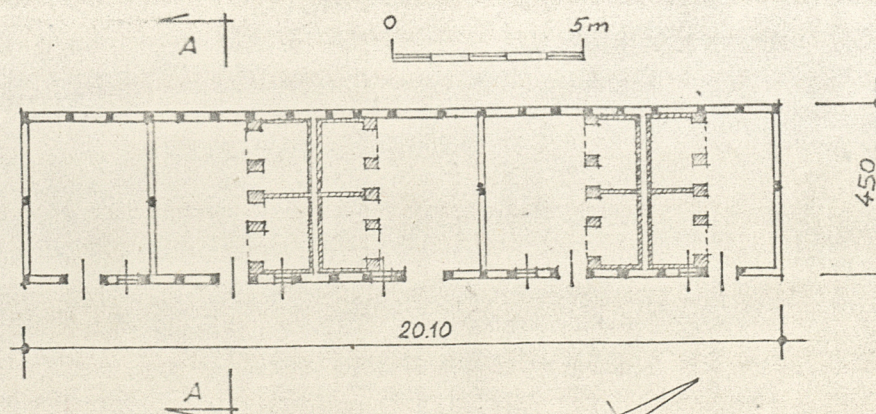
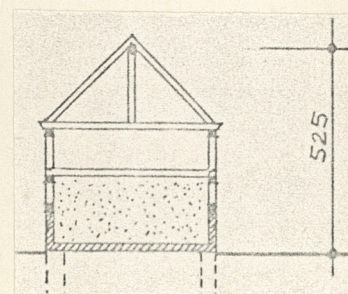
SYTUACJA



POMIAR WŁASNY BRAK WARTOŚCI GEODEZYJNEJ

OZNACZENIA

- 1. BUD. MIESZKALNY
- 2. BUD. INWENTARSKI
- 3. BUD. INWENTARSKI
- OBIEKT ZABYTKOWY



autor zdjęć Barbara Sańko
data wykonania VI 1977
miejsce przechowywania negatywów

PP Pracownie Konserwacji Zabytków O/Szczecin

12. Autorzy, historia obiektu, określenia stylu.

Charakter i położenie obiektu pozwalają przypuszczać, że był on własnością dziedziców Dyszna. W drugiej połowie XVIII wieku właściciele Dyszna zmieniali się wielokrotnie. W latach 1801 - 1816 właścicielem był Arnold Wilhelm von Reede, który rozbudował w 1807 roku pałac wznosząc jednocześnie kilka ceglanych budynków gospodarczych. Nie wydaje się jednak prawdopodobne by już wówczas wybudowano interesujący nas obiekt. Większe prace budowlane przeprowadzono także w drugiej połowie XIX w. oraz na początku XXw, kiedy to właścicielami byli członkowie kupieckiej rodziny Koeppenów.

Po wojnie zarówno pałac jak i wiele innych budynków zachowanych w bardzo dobrym stanie przejęło Państwowe Gospodarstwo Rolne w Chłopowie, przejmując też administrowanie związanych z nimi czworaków. W 1970 roku PGR w Chłopowie wycofał się z zajmowanych budynków, które w krótkim czasie w większości uległy dewastacji. Ocalały jedynie budynki zamieszkałe i użytkowane przez robotników rolnych.

Obecnie dawny czworak i związane z nim budynki gospodarcze mają dwu użytkowników: 50-letniego [redacted] pracownika miejscowego PGR oraz 80-letnią [redacted] samotną rencistkę. Oboje pochodzą z Lubelszczyzny i nieprzerwanie mieszkają tu od 1945 roku.

13. Opis (sytuacja, materiał i konstrukcja, rzut, bryła, elewacje, dach, wnętrze wyposażenie, instalacje)

Zagroda nr 3 położona jest bezpośrednio na północ od zabudowań podworskich, we wschodniej części wsi, przy drodze do Różańska. Inwentaryzowany budynek inwentarski towarzyszy dawnemu dworskiemu, murowanemu czworakowi, który stoi tuż przy drodze usytuowany do niej kalenicowo. Ryglowy budynek inwentarski usytuowany jest po północno-zachodniej stronie podwórza szczytem do drogi. W skład zagrody wchodzi jeszcze drugi budynek inwentarski murowany usytuowany ukośnie po północno-wschodniej stronie podwórza.

Budynek na planie bardzo wydłużonego prostokąta, parterowy przykryty dachem dwuspadowym, niepodpiwniczony, jednotraktowy. Wszystkie wejścia umieszczone są w ścianie południowo-wschodniej, po jednym do każdego z pięciu pomieszczeń. W każdym pomieszczeniu - poza przyszczytowym południowo-zachodnim - znajdują się cementowe boksy dla świń, najpewniej znacznie nowsze od budynku, wskazujące, że był on przed rokiem 1945 użytkowany głównie jako chlew.

Podmurówka bardzo niska, ceglana. Ściany zewnętrzne i wewnętrzne ryglowe, z wypełnieniem ceglany, jednorodny, nietynkowane. Stropy drewniane, belkowe, nagie. W jednym pomieszczeniu widoczna jest ceglana posadzka, w innych zalega gruba warstwa mierzwy. Drzwi z desek, konstrukcji sponowej, ze starymi, prymitywnymi zamknięciami skoblowymi. Okienka małe, jednoskrzydłowe. Dach krokwiowy z płatwią kalenicową, kryty dachówką zakładkową. Poddasze przedzielone ścianą, wykorzystywane było jako skład paszy. Instalacji elektrycznej ani ogrzewczej nie ma.

14. Kubatura	15. Powierzchnia użytkowa Powierzchnia zabudowy	16. Przeznaczenie pierwotne	17. Użytkowanie obecne
375 m ³	90,4 m ²	hodowlano-składowe	hodowlano-składowe
18. Prace budowlane i konserwatorskie, ich przebieg i dokumentacja		19. Stan zachowania (fundamenty, ściany zewnętrzne, ściany wewnętrzne, sklepienia, stropy, konstrukcje dachowe, pokrycie dachu, wyposażenie i instalacje) Budynek zdewastowany. Ściany zewnętrzne i wewnętrzne powybrzuszane lub zapadnięte, co pociągnęło za sobą odkształcenia więźby dachowej. Częściowe ubytki w stropach.	
20. Najpilniejsze postulaty konserwatorskie			

21. Akta archiwalne (rodzaj akt, numer i miejsce przechowywania)

Inwentaryzacja skrócona budownictwa ludowego. Gmina Dębno Lubuskie. PKZ O/Szczecin 1977 /w posiadaniu WKZ w Gorzowie Wielkopolskim/.

22. Bibliografia

Kazimiera Kalita. Pałac w Dysznie - dokumentacja historyczno-architektoniczna wykonana na zlecenie WKZ w Szczecinie. Szczecin 1977 /maszynopis w posiadaniu WKZ w Szczecinie/.

23. Źródła ikonograficzne i fotografie (rodzaj, miejsce przechowywania, sygnatury)

Neg. nr 30809 PKZ O/Szczecin

24. Uwagi różne

25. Wypełnił

mgr Tadeusz Kubiak

5.10.1977

PKZ O/Szczecin

26. Sprawdził