

1 Obiekt

EWANGELICZNY

KOSCIOL RZYM.-KAT. FIL. P.W. ŚW. WOJCIECHA

2 Czas powstania

XVI w.

XVIII, 1900 r.

2 poł. XX w.

3 Miejscowość

DYSZNO

11 Zdjęcia: rzut, przekrój, sytuacja, orientacja



48003



48004

4 Adres

Dyszno, p-ta

74-311 Różańsko

nr hipoteczny

5 Przynależność administracyjna

gorzowskie

województwo

Dębno Lub.

gmina

pow. MYŚLIBÓRSKI

6 Poprzednie nazwy miejscowości

Ringewalde

7 Przynależność administracyjna

przed 1 VI 1975

województwo

szczecińskie

Myślibórz

powiat

8 Właściciel i jego adres

Koś.par. w Różańsku

p-ta 74-311 Różańsko tel.77

Diecezja szczecińsko-kamieńska

9 Użytkownik i jego adres

Koś.fil. w Dysznie

p-ta 74-311 Różańsko

Dekanat Dębno Lub.

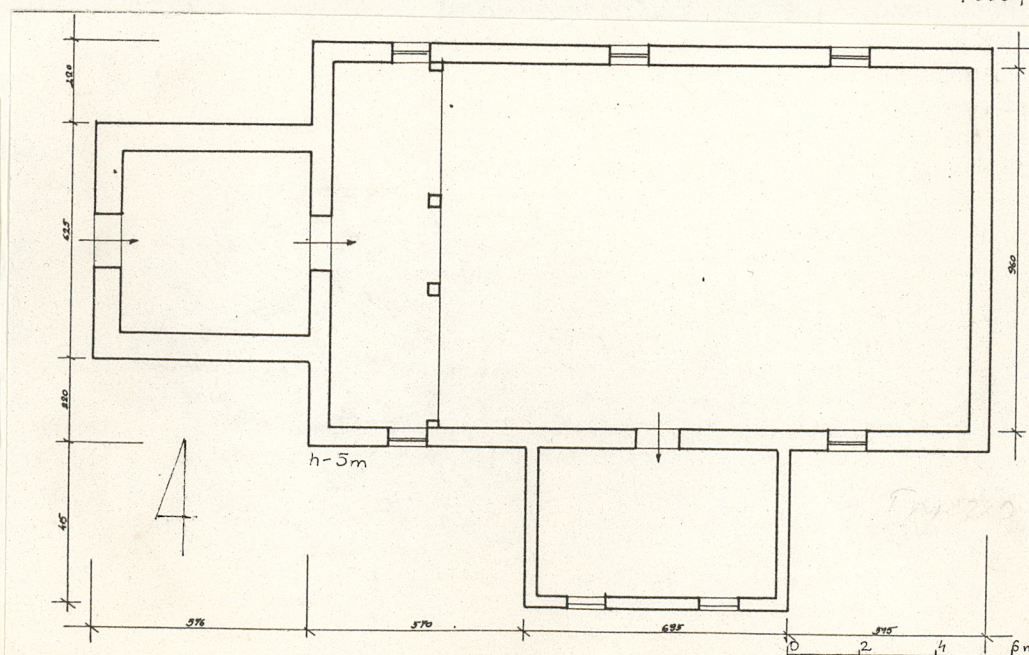
10 Rejestr zabytków

Nr

251

data

22.10.1957



12. Autorzy, historia obiektu, określenia stylu.

Wieża wymieniona w księdze Ziemskiej Margrafa Ludwika z 1337 r. Od XVI do 1761 r. była własnością rodu von Schönbeck. Od tego czasu do 1945 r. wieża pozostawała w rękach innych często zmieniających się właścicieli. Do 1809 r. Dyszno należało do powiatu Chojna a następnie do pow. Myślibórz.

Kościół zbudowany w XVI w. w postaci prostokątnej, salowej budowli bez chóru i wieży. W XVIII w. budowa ryglowej wieży. W 1900 r. przebudowa zwieńczenia wieży. Data 1900 r. widnieje na chorągiewce wieńczącej hełm wieży. W 1945 r. kość. częściowo zniszczony a następnie odbudowany w 1968-1975 r.

Pozbawiony cech stylowych, wieża klasycystyczna.

13. Opis (sylwacja, materiały i konstrukcja, rzut, bryła, elewacje, wnętrza, wyposażenie, instalacje)

Kościół usytuowany w centrum wsi ulicówki, na niewielkim wzniesieniu terenu, ogrodzony ceglany murem. Po pd.-wsch. stronie kość. znajduje się założenie podworskie. Orientowany.

Zbudowany z cegły rozbiórkowej pochodzącej zapewne ze zrujnowanego dworu, nietynkowany. Wieża w konstrukcji ryglowej, z ceglany, otynkowanym wypełnieniem. Ostatnia kondygnacja wieży odeskowana. Wnętrze otynkowane, przykryte stropem belkowym - belii profilowane z kość. XVI w. Wieżba drewniana, krokwiowo-jętkowa po 1945 r. Dach korpusu przykryty dachówką karpiówką. Dach wieży przykryty łupkiem. Posadzka ceramiczna. Schody w wieży drewniane. Stolarka drzwi prosta, płycinowa. Stolarka okien prosta, krzyżowa z okresu po 1945 r.

Założony na rzucie prostokąta o wymiarach 17,80 x 10,60 m, bez wyodrębnionego prezbiterium, z prostokątną w rzucie zakrystią na osi elewacji pd. i kwadratową w rzucie wieżą o wymiarach 6,20 x 6,20 cm.

Bryła prosta, niewielka przykryta dachem dwuspadowym, z górującą nad całością czterokondygnacyjną wieżą przykrytą czterospadowym dachem namiotowym, zwieńczonym puszką i krzyżem. Zakrystia przykryta dachem pulpitem. Ściany korpusu gładkie, podzielone prostokątnymi oknami rozmieszczonymi niesymetrycznie. Elewacje wieży gładkie, podzielone gzymsem na wysokości drugiej kondygnacji. W przyziemiu elewacji zach. prostokątne wejście, nad nim półkoliście zamknięty otwór ujęty pilastrami z kluczem w zwieńczeniu i tralkową balustradą w dolnej partii. Podobne otwory w elewacjach bocznych i w elewacjach trzeciej kondygnacji wieży, nad którą znajduje się drugi, odeskowany człon wieży przykryty dachem namiotowym. Nastawa wieży podzielona półkolistymi otworami z tarczami zegarowymi pod parapetami. Otwory niekompletne, bez obramowań.

Wnętrze jednoprzestrzenne, z emporą organową przy ścianie zach. z empory wejście na wieżę.

Wyposażenie z XVIII i XIX w. Składa się nań: 1/ ołtarz główny typu ambonowego z 1725 r. ufundowany przez von Schönbecka, drewniany, polichromowany ze złoceniami, 2/ empora organowa, drewniana, neorenesansowa z XIX w., 3/ komplet ławek sosnowych z XVIII w. - na dwóch ławkach policzki polichromowane ornamentem poślinnym, 4/ płyta nagrobna z piaskowca z 1551 r. von Schönbecka, 5/ świecznik wiszący mosiężny z XIX w., 6/ dzwon z 1545 r.

Instalacja elektryczna.

<p>14. Kubatura</p> <p>ok. 1500 m³</p>	<p>15. Powierzchnia użytkowa</p> <p>ok. 240 m²</p>	<p>16. Przeznaczenie pierwotne</p> <p>Obiekt sakralny</p>	<p>17. Użytkowanie obecne</p> <p>Obiekt sakralny</p>
<p>18. Prace budowlane i konserwatorskie, ich przebieg i dokumentacja</p> <p>W 1958 r. wybudowano ścianę pn. i po wznie- wzmocnieniu fundamentów wybudowano nową - ceglana. W 1968 r., na skutek pęknięć ściany wsch., i pd. - rozebrano je i postawiono nowe ściany ceglane. Prace prowadzone przez parafian ukoń- czono w 1975 r. Efektem tych prac było całkowite przemurowanie ścian obwodowych korpusu i jego skrócenie od wsch. Z pierwotnego założenia zacho- wano wieżę, strop oraz część wyposażenia. Projekt przemurowania ściany pn. koś. Szczecin 1958 r. WKZ Gorzów.</p>		<p>19. stan zachowania (fundamenty, ściany zewnętrzne, ściany wewnętrzne, sklepienia, stropy, konstrukcje dachowe, pokrycie dachu, wyposażenie i instalacje)</p> <p>Stan zachowania nowo-wybudowanego korpusu dobry. W stanie złym znajduje się wieża. Drewniana konstrukcja elewacji częściowo spróchniała, zniszczone tynki w polach międzyryglowych, zniszczone odeskowanie górnej kondygnacji wieży i zniszczone pokrycie hełmu. Strop w korpusie w stanie dobrym ale wymagającym konserwacji. Wyposażenie kwalifikuje się również do konserwacji.</p> <p>20. Najpilniejsze postulaty konserwatorskie</p> <p><u>Stan</u></p> <p>Odbudowany po "amatorsku" korpus nawowy należy otynkować. Naprawy wymagają elewacje i zwieńczenie wieży. Należy zakonserwować konstrukcję ryglową wieży, wypeł- nienia otynkować tynkiem wapiennym. Uzupełnić tralki w otworach wieży. Uzupełnić odeskowanie zwieńczenia wieży i jej pokrycie zachowując i uzupełniając braki w tarczach zegarowych.</p>	

21. Akta archiwalne (rodzaj akt, numer i miejsce przechowywania)

24. Uwagi różne

22. Bibliografia

1. Katalog Zabytków Sztuki w Polsce t.IX woj.szczecińskie z.8. Warszawa 1951 r.
2. K.Kalita, Dyszno, pałac. Dokumentacja historyczno-architektoniczna. Szczecin 1977 r.

25. Opracował

tekst Kazimiera Kalita-Skwirzyńska, marzec 1986 r.

imię, nazwisko, data, podpis

plany, rysunki K. Kalita Skwirzyńska

imię, nazwisko, data, podpis

zdjęcia fotogr. G.Solecki, 1982 r.

imię, nazwisko, data, podpis

miejsce przechowywania negatywów PKZ 0/Szczecin

Karta po wypełnieniu podlega ochronie na podstawie przepisów prawa autorskiego

26. Adnotacje o inspekcjach, informacje o zmianach (daty, imiona i nazwiska wypełniających)

23. Źródła ikonograficzne i fotogramalia (rodzaj, miejsce przechowywania, sygnatury)

Fot. neg. nr. 48001 - 48004, 48034

27. Załączniki

Nr. 1

1. Miejscowość

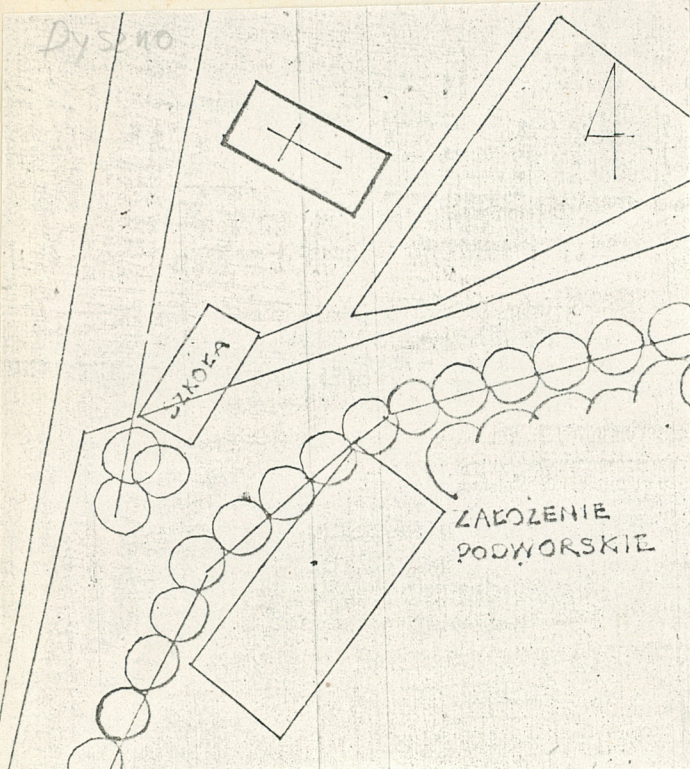
D Y S Z N O

2. Obiekt (nazwa jak w karcie)

Kościół fil.

3. Zawartość wkładki (nazwa obiektu lub materiału uzupełniającego)

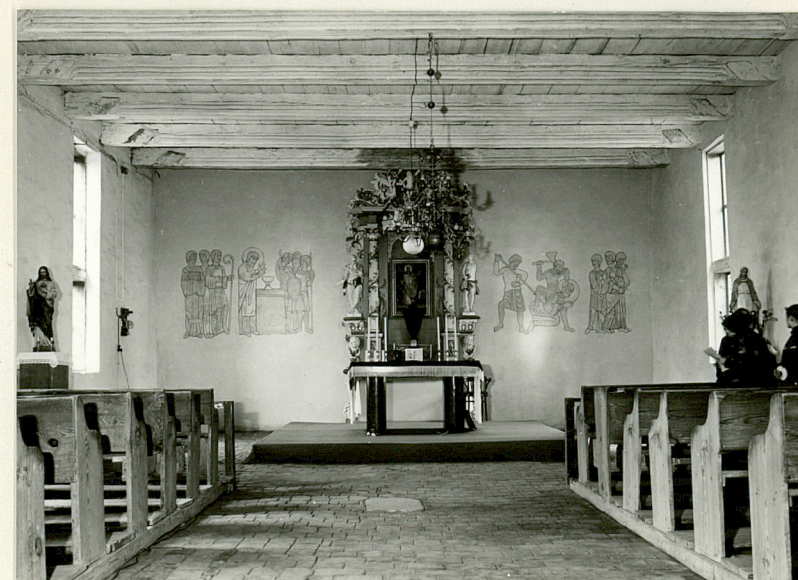
Plan sytuacyjny, fotografie



48001



48002



48034

Wzór ODZ 1978 r.

Wkładkę założył: K. Kalita Skwirzyńska 05 1986 r.

(Imię, nazwisko, data)

Miejsce przechowywania negatywów: PP PKZ 0/Szczecin

jed. W.A. Olsztyn z. 135/S
OZGraf. Z.P. Ostróda z. 676 n. 40 000