

1. Obiekt

MŁYN WODNY

2. Czas powstania

1-sza poł. XIX w.

3. Miejscowość

D O L S K

4. Adres **Dolsk nr 2**
74-311 Różańsko

nr hipoteczny

5. Przynależność administracyjna

województwo **gorzowskie**

gmina **Dębno Lubuskie**

6. Poprzednie nazwy miejscowości

Dółzig

7. Przynależność administracyjna
przed 1.VI.1975

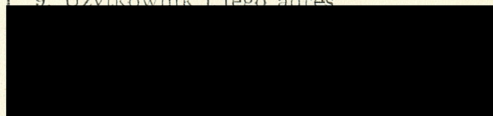
województwo **szczecińskie**

powiat **Chojna**

8. Właściciel i jego adres

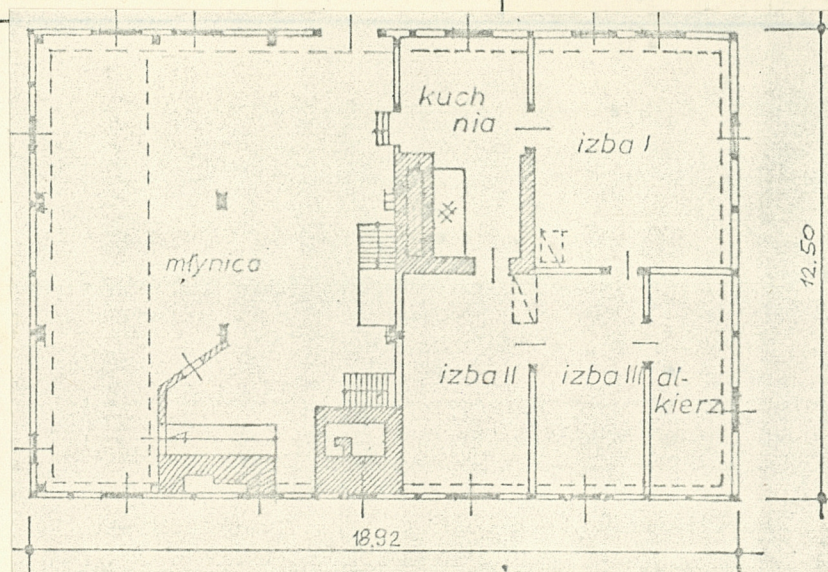
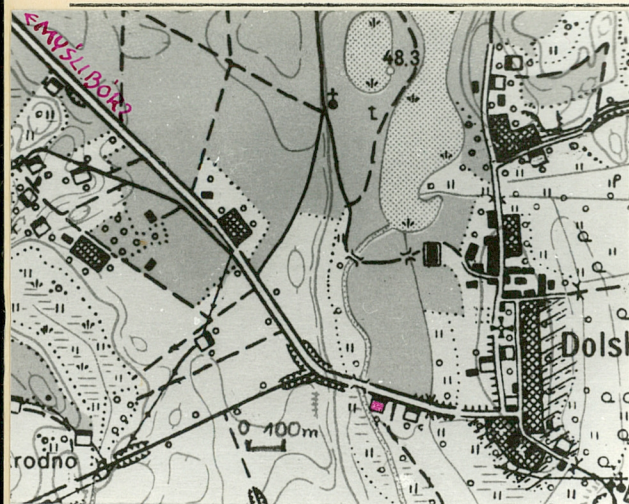
**Urząd Miasta i Gminy w Dębnie
Lubuskim**

9. Użytkownik i jego adres

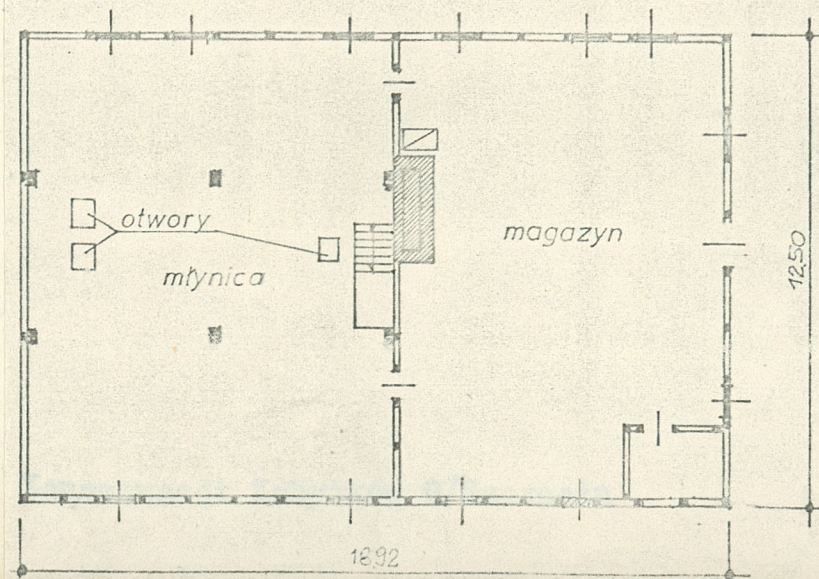
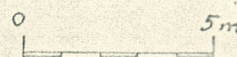


10. Rejestr zabytków

Nr data



RZUT PRZYZIEMIA 1:200



autor zdjęć **Andrzej Smolny**

data wykonania **VI 1977**

miejsce przechowywania negatywów **PP Pracownie**

Konserwacji Zabytków O/Szczecin

Młyn należał do 1944 do majątku rodziny von Tresckow. Ostatni właściciel pałacu i dóbr w Dolsku generał Henning von Tresckow brał udział w spisku na Hitlera w 1944 roku, za co został skazany na śmierć, a jego majątek na rozkaz Hitlera rozparcelowany. Do majątku tego należał między innymi młyn, tartak i gorzelnia.

W roku 1945, po zasiedleniu wsi przez ludność polską, przybyłą głównie z terenów woj. poznańskiego, lubelskiego, nowogrodzkiego i wileńskiego, pełnosprawny młyn przejął młynarz [redacted] uruchamiając w nim produkcję. W roku 1948 [redacted] wyjechał z Dolska, wymontowując część urządzeń przemysłowych, pozostałe zaś wywieziono na polecenie GS „Samopomoc Chłopska” w Myśliborzu. Od tej pory wykorzystywana jest jedynie mieszkalna część młyna. Aktualnie w młynie zamieszkuje kolejarz nazwiskiem [redacted] oczekujący na przydział mieszkania.

Młyn zlokalizowany jest na zachód od centrum wsi, jako ostatni budynek przy drodze wiodącej do Różańska, przy cieku wodnym stanowiącym odnogę rzeki Myśli. Budynek młyna ustawiony bezpośrednio przy drodze, kalenicowo. Wzdłuż zachodniego szczytu płynie strumień, poruszający pierwotnie koło nasiębierne, a później - być może - turbinę wodną. Młynowi towarzyszy tylko jeden niewielki murowany budynek inwentarski; na dość rozległym podwórzu znajduje się studnia.

Budynek dwukondygnacyjny, ma w parterze młynicę oraz mieszkanie młynarza, na piętrze 2-gą kondygnację młynicy oraz magazyn nad częścią mieszkalną. Mieszkanie zajmuje wschodnią część parteru. Układ pomieszczeń mieszkania dwutraktowy. W traktcie frontowym /północnym/ znajduje się kuchnia i izba, natomiast w traktcie południowym dwie izby i alkierz. Do mieszkania wchodzi się po schodkach z młynicy. Budynek podpiwniczony w 100%.

Fundament i podmurówka kamienna, zwieńczona jednym rzędem cegieł, na których spoczywa podwalina. Ściany zewnętrzne i wewnętrzne o konstrukcji szkieletowej. Ściana szczytowa zachodnia jest odeskowana, natomiast pozostałe ściany zewnętrzne mają obecnie wypełnienie ceglane /pierwotnie zapewne strychułowe/. Wypełnienia ścian wewnętrznych nie zostały dokładnie rozpoznane, częściowo wypełnione są cegłą paloną, ale niewykluczone, że wiele pól ma wypełnienie strychułowe bądź z suszonej cegły. Pola ścian zewnętrznych są tynkowane i bielone. Stropy w części mieszkalnej drewniano-gliniane, w części produkcyjnej natomiast na wszystkich kondygnacjach nagie. Strop nad halą produkcyjną na parterze wzmocniony systemem podciągów podpartych słupami przysściennymi i jednym słupem pośrodku hali. Podobne wzmocnienie ma także strop nad halą produkcyjną na piętrze. Podłogi z desek /obecnie częściowo zdjęte/, w kuchni kamienne płyty. Poziom części mieszkalnej w stosunku do poziomu młynicy nieco wyniesiony. Stolarka okienna niejednorodna; starsze, XIX-wieczne okna są ośmiokwaterowe, a nowsze sześćio lub czterokwaterowe. Wszystkie okna są ościeżnicowe czterokrzydkowe. Część okien pozbawiona jest stolarki. Drzwi frontowe dwuskrzydłowe, płycinowe, potraktowane ozdobnie; pozostałe jednoskrzydłowe, w części mieszkalnej płycinowe. Przy niektórych drzwiach stare ozdobne zawiasy kowalskiej roboty. System ogrzewania: komin słupowy z wędzarnią na strychu. W kuchni piec kuchenny kaflowy oraz wejścia do palenisk dwu pieców kaflowych ogrzewających izby. Dach dwuspadowy o więźbie krokwiowo jętkowej z

podporą stolcową. Do budynku doprowadzona instalacja elektryczna 220V oraz 380V. Obecnie urządzenia wodne są całkowicie zniszczone a interpretacja pozostałych fragmentów /z uwagi na zagruzowanie/ niezmiernie trudna. O tym, że młyn poruszany był pierwotnie kołem wodnym świadczą stare zdjęcia, przechowywane u WKZ w Szczecinie. Niemniej przed wojną i po roku 1945 podstawowym napędem była energia elektryczna. Zmiana napędu spowodowała przebudowę części produkcyjnej młyna, świadczy o tym odmienna niż w pozostałej części budynku konstrukcja stropów, wzmocnionych w celu przeniesienia zwiększonych obciążeń.

14. Kubatura bez piwnic ok. 2000 m ³	15. Powierzchnia użytkowa Powierzchnia zabudowy: 236,5 m ²	16. Przeznaczenie pierwotne młyn z częścią mieszkalną	17. Użytkowanie obecne mieszkalne częściowo nieużytko- wany
18. Prace budowlane i konserwatorskie, ich przebieg i dokumentacja		19. Stan zachowania (fundamenty, ściany zewnętrzne, ściany wewnętrzne, sklepienia, stropy, konstrukcje dachowe, pokrycie dachu, wyposażenie i instalacje) Budynek zdewastowany, zaniedbany, nie grozi jednak zawaleniem i może być stosunkowo łatwo odremontowany. Najbardziej zniszczone są podłogi w halach produkcyjnych. W nie najlepszym stanie znajdują się też wypełnienia ścian zewnętrznych. Dachówka wymaga przełożenia. Brak szyb w oknach oraz części stolarki okiennej. Piwnice częściowo zasypane. Urządzenia wodne zagruzowane. Brak wyposażenia części produkcyjnej.	
20. Najpilniejsze postulaty konserwatorskie Przełożyć dachówkę, naprawić stolarkę okienną. W dalszej kolejności należy uzupełnić wypełnienia ścian oraz wyremontować podłogi. Wydać orzeczenie konserwatorskie - wpisać młyn do rejestru zabytków.			

21. Akta archiwalne (rodzaj akt, numer i miejsce przechowywania)

Inwentaryzacja skrócona budownictwa ludowego. Gmina Dębno Lubuskie. PKZ O/Szczecin 1977. /W posiadaniu WKZ w Gorzowie Wielkopolskim/.

22. Bibliografia

Juliusz Sienkiewicz. Młyn wodny w Dolsku - dokumentacja etnograficzna wykonana na zlecenie WKZ w Szczecinie. Koszalin 1973 /maszynopis w zbiorach WKZ w Szczecinie/.

23. Źródła ikonograficzne i fotografie (rodzaj, miejsce przechowywania, sygnatury)

62 fotografie czarno białe formatu 21x29,5cm stanowiące załącznik do dokumentacji wymienionej w rubryce 22. Negatywy tych fotografii przechowywane są w Pracowni Fotograficznej PKZ O/Szczecin i oznaczone są nr nr od 17414 do 17478. Autorem tych zdjęć wykonanych w maju 1973 roku jest Barbara Sańko.

24. Uwagi różne

25. Wypełnił

mgr Tadeusz Kubiak

29.09.1977

PKZ O/Szczecin

26. Sprawdził

MŁYN WODNY - D O L S K nr 2 - gm. Dębno Lubuskie, woj. gorzowskie

