

1. Obiekt

PAŁAC

2. Czas powstania

XVI-XVIII, 1828-45,
1889 r, pocz. XX w

3. Miejscowość

D O L S K

4. Adres

Dolsk
74-311 Różańsko

nr hipoteczny

5. Przynależność administracyjna

województwo gorzowskie

gmina Dębno Lubuskie *pow. MYŚLIBÓRSKI*

6. Poprzednie nazwy miejscowości

Dółzig (do 1945 r)

7. Przynależność administracyjna
przed 1 VI 1975

województwo szczecińskie

powiat Myślibórz

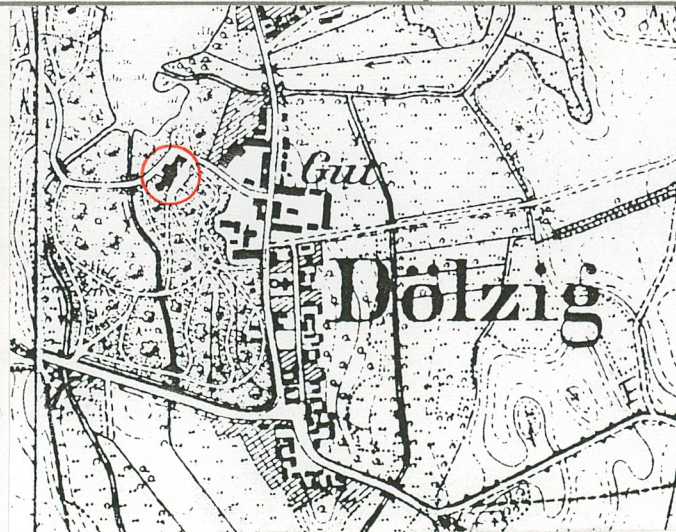
8. Właściciel i jego adres

9. Użytkownik i jego adres

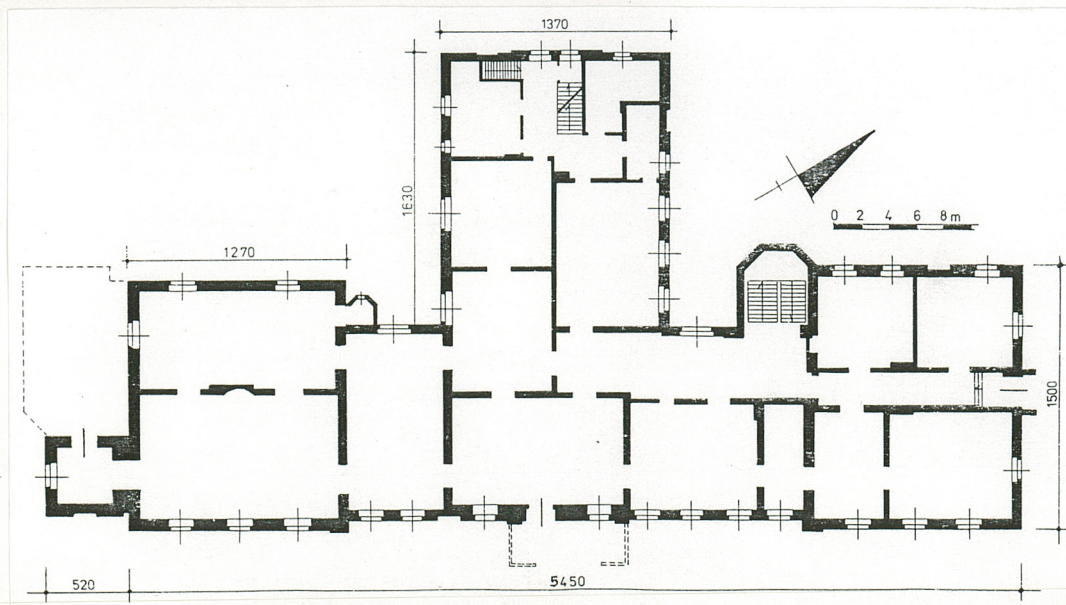
10. Rejestr zabytków

Nr *A-491* data *8.09.1977*
301/49 *31.12.1979*

28.11.2014



pocz. XX w



O r i e n t a c j a

Dolsk to średniej wielkości wieś sołecka, położona w półn-zachodniej części woj. gorzowskiego, odalona ok. 12 km na półn-wschód od Dębna (siedziby UMIG). Sąsiednie miejscowości to: od zachodu (3 km) Ostrowiec; od połud-zachodu (ok. 5 km) Baranówko; od półn-wschodu (1,5 km) Mystki. Wieś położona przy lokalnej drodze, skomunikowanej od zachodu ze szosą Myślibórz - Dębno.

Dolsk jest malowniczą wsią usytuowaną w lesistej okolicy Pojezierza Myśliborskiego, w pobliżu jez. Dolskiego i jez. Postnego, przy strumieniu Przykopa (dopływ Myśli). Jest to wieś o czytelnym, pierwotnym założeniu owalnicowym, wytyczonym na osi N-S.

S y t u a c j a

Zespół pałacowo-parkowy rozlokowany jest po zachodniej stronie drogi wiejskiej, w niewielkim obniżeniu terenu (wzdłuż strumienia Przykopa). Historyczne założenie rezydencjonalne wygrozione od południa i wschodu ceglany murem ażurowym, zaś pozostałe granice są naturalnie wyznaczone przez strumienie, jez. Kociołek i drogi leśne. Pośrodku parku (angielskiego) posadowiony jest pałac, oddalony ok. 100 na południe od jez. Kociołek, w osi alei dojazdowej - od wschodu, z drogi wiejskiej. Pałac ulokowany w płytkiej kotlinie, poprzedzony polaną z pojedynczymi bukami i platanami, z asymetrycznie usytuowaną - w części południowej - fontanną. Przy drodze dojazdowej do pałacu, w bezpośrednim sąsiedztwie drogi wiejskiej, znajduje się neogotycki budynek mieszkalny z 1890 r (d. siedziba nadleśnictwa) oraz murowane, parterowe czworaki z 1913 r. Na południowym skraju parku, w obrębie ogrodu, znajduje się zagroda ogrodnika, o neogotyckiej formie architektonicznej, wzniesiona w 1861 r (ob. odrębna własność).

M a t e r i a ł , t e c h n i k a , k o n s t r u k c j a :

Posadowienie: obiekt osadzony - prawdopodobnie - na kamiennych i kamienno-ceglanych ławach fundamentowych. Cokół ceglany, tynkowany, uskokowy, o wysokości 120-140 cm nad poziomem gruntu.

Ściany: obwodowe murowane z cegły ceramicznej (wiązanie krzyżowe), o zróżnicowanym materiale ceglany (w tym cegła niemaszanowa), odpowiadającym różnym fazom rozbudowy obiektu. Ściany wieży o przekroju ok. 80 cm, korpusu i skrzydła południowego oraz północnego - 65 cm, skrzydła zachodniego 55 cm, klatki schodowej - 50 cm. Wszystkie ściany były pierwotnie tynkowane na gładko (tynk gliniano-wapienny), z pseudoboniowaniem i elementami detalu architektonicznego. Otwory okienne i drzwiowe przesklepione prostymi, odcinkowymi lub pełnołukowymi nadprożami, wykonanymi z cegły ceramicznej w układzie na zrąb. Pierwotnie przed wejściem frontowym znajdował się drewniany, ażurowy ganek.

Ściany wewnętrzne zachowane jedynie w obrębie parteru i piwnicy. Są to ściany murowane, ceglane, pokryte gładkimi tynkami gliniano-wapiennymi, ze śladami historycznych malatur; ściany o zróżnicowanych przekrojach.

c.d. wkładka nr 1

H i s t o r i a

Dolsk to wieś o metryce średniowiecznej, wzmiankowana z źródeł w 1337 r (Księga ziemską margrabiego Ludwika Staszego) pod nazwą "Toltzick". W 1644 r właścicielem Dolska był pułkownik von Marvitz.

Najstarsza, archiwalna wzmianka o siedzibie w Dolsku pochodzi z 1713 r, kiedy mieszkał tu major kawalerii Fryderyk Wilhelm von Marvitz. Ostatnim właścicielem Dolsa z rodziny von Marvitz był Berhard v. Marvitz. W 1730 r Dolsk przejął - drogą koligacji rodzinnych - Jan Wilhelm von Mörner (królewski tajny radca sądowy. Po jego bezpotomnej śmierci Dolsk nabyła rodzina von Bredow; a następnie rodzina von Lüders (1772 r), która ufundowała obecnie istniejący młyn wodny i kuźnię.

W 1792 r Dolsk kupił kapitan Treskow. W latach 1828-45 Karl August von Treskow przeprowadził rozbudowę i modernizację miejscowego pałacu. Dla potrzeb inwestycyjnych ówczesny właściciel Dolska sprzedał kuźnię rodzinie chłopskiej (1808 r), część ziemi dworskiej (1810 r), obciążył hipotekę oraz dokonał częściowej parcelacji gruntów (1818 r). W 1832 r P.J. Lenne (dyrektor królewskich ogrodów w Berlinie) zaprojektował park romantyczno-angielski.

W 1845 r posiadłość w Dolsku przejął Tassilio Karol Fryderyk von Treskow. Za jego czasów dokonano kolejnej modernizacji pałacu, dobudowano wieżę, rozbudowano park.

Od 1892 r posiadłość w Dolsku przeszła w posiadanie Jerzego von Voss-Buch (spowinowatego z v. Treskowami).

c.d. wkładka nr 1

14. Kubatura ok. 10.000 m ³	15. Powierzchnia użytkowa zabudowy ok. 1.050 m ²	16. Przeznaczenie pierwotne siedziba szlachecka	17. Użytkowanie obecne obiekt nieużytkowany
18. Prace budowlane i konserwatorskie, ich przebieg i dokumentacja W latach 1952-56 naprawiono (wyremontowano) dach pałacowy. Następnie obiekt nieremontowany, szczególnie po pożarze w 1967 r. Obecnie pałac w trakcie prac remontowo-zabezpieczających, przeprowadzonych przez nowego właściciela - ██████████		19. Stan zachowania (fundamenty, ściany zewnętrzne, ściany wewnętrzne, sklepienia, stropy, konstrukcje dachowe, pokrycie dachu, wyposażenie i instalacje) Ogólny stan techniczny budynku - zły!; obiekt w stanie półruiny. Brak dachów, stropów, fragmentów ścian obwodowych (szczególnie w obrębie skrzydła południowego), brak ścian wewnętrznych (na wyższych kondygnacjach), brak stolarki, ganku frontowego, tarasu południowego, zagruzowane wnętrza z częściowo zniszczonymi klatkami schodowymi. Najlepiej zachowana jest bryła wieży południowej i zachodniej (z klatką schodową), o całościowych murach obwodowych, ze śladami konstrukcji hełmu.	
		20. Najpilniejsze postulaty konserwatorskie Zespół pałacowo-parkowy w Dolsku jest <u>zabytkiem o wysokiej wartości kulturowej</u> . Pałac, którego trzon powstał jeszcze w średniowieczu, rozbudowany w czasach nowożytnych, z czego ostatecznie został ukształtowany w 2 poł. XIX w, o cechach gotycko-eklektycznych. Ten cenny, atrakcyjnie położony obiekt zabytkowy, <u>wymaga interwencji i nadzoru konserwatorskiego</u> podczas remontu, przeprowadzanego przez nowego właściciela obiektu. Prace budowlano-konserwatorskie przebiegają zbyt wolno, co grozi dalszym zniszczeniem historycznej substancji budowlanej. Wydaje się, że należy z większą dbałością <u>dokonać zabezpieczenia obiektu</u> , zaś prace budowlano-konserwatorskie winny postępować zgodnie z istniejącymi dokumentacjami konserwatorskimi (Dokumentacja historyczno-konserwatorska, Badania architektoniczne), w oparciu o ekspertyzę konstrukcyjną i <u>c.d. wkładka nr 4</u>	

21. Akta archiwalne (rodzaj akt, numer i miejsce przechowywania)

24. Uwagi różne

Karta ewid. A nr 374

22. Biblioteka

L. Becker, 600 Jahre Neumarkischen Landbuch w: Heimatkalender der Kreis Soldin, 1937.

H. Berghaus, Landbuch der Mark Brandenburg und des Markgrafthums Nieder - Lausitz in der Mitte des 19 Jh, Brandenburg 1856.

H.U. Engel, Schlösser und Herrensitze in Brandenburg und Berlin, Frankfurt a/M 1959.

C. Tillmann, Lexicon der deutschen Burgen und Schlösser, T.III, Stuttgart 1960.

M. Borkowska, Pałac w Dolsku. Dokumentacja historyczno-konserwator. Szczecin 1980 (maszynopis).

H. Kustos, Pałac w Dolsku. Badania Architektoniczne, Szczecin 1982 (maszynopis).

23. Źródła ikonograficzne i fotografia (rodzaj, miejsce przechowywania, sygnatury)

Mapa sztabowa wsi Dolsk (Dölzig) z pocz. XX w - kseropokopia wg negatywu syg. 1569/R z Prac.Fot. PKZ Sz-n.

Widok pałacu z ok. poł. XIX w wg Dunckera - kserokopia.

25. Opracował

tekst mgr Waldemar Witek, BSIDK Sz-n, 12.1995 r

imię, nazwisko, data, podpis

plany, rysunki mgr Waldemar Witek, BSIDK Sz-n, 12.1995 r

imię, nazwisko, data, podpis

zdjęcia fotogr. mgr Cezary Nowakowski, BSIDK Sz-n, 03.1996 r

imię, nazwisko, data, podpis

miejsce przechowywania negatywów PSOZ w Gorzowie Wlkp.

KARTA PO WYPEŁNIENIU PODLEGA OCHRONIE NA PODSTAWIE PRZEPISÓW PRAWA AUTORSKIEGO

26. Adnotacje o inspekcjach, informacje o zmianach (daty, imiona i nazwiska wypełniających)

Urząd Ochrony Zabytków
AL WOLNÓWKA
agiellończyka 8
Gorzów Wlkp.
223-612,215-295

mgr Władysław Chrostowski

27. Załączniki

4 wkładki

1. Miejscowość D O L S K	2. Obiekt (jak w karcie) PAŁAC	3. Zawartość wkładki (nazwa obiektu lub materiału uzupełniającego) tekst, sytuacja, archiwalia, foto
-----------------------------	-----------------------------------	---

c.d. rubr. nr 12

W 1904 r, po śmierci Jerzego von Voss-Buch, majątkiem zarządzała wdowa Amelia, a następnie - ze względu na status majoratu - hrabia Max Wilhelm Karol von Voss-Stevenou, który przejął nazwisko von Vos-Doeltzig. Od 1922 r właścicielem majątku był jego syn - Karol Wilhelm.

W 1933 r władze hitlerowskie zlikwidowały instytucję majoratu lecz rodzina von Voss była właścicielem majątku do 1945 r.

Pałac w Dolsku jest obiektem wielofazowym, realizowanym w trzech, zasadniczych okresach i siedmiu fazach, które zmieniały wielkość i wygląd rezydencji, nadając ostatecznie formę neogotycko-eklektyczną.

W XVI wieku był to niewielki zameczek myśliwski, założony na planie kwadratu o boku ok. 14 m; następnie obiekt rozbudowano w kierunku zachodnim, nadając kształt prostokąta o wym. 14 x 18 m. Ślady pierwszych faz budowy i przebudowy są czytelne w obrębie pinic.

W XVIII wieku dobudowano trzy skrzydła, które - mocno przebudowane w następnych okresach - przetrwały do czasów współczesnych.

W latach 1828-45 (za czasów Karla Augusta von Treskow) nadano pałacowi neogotycką szatę architektoniczną, zrealizowaną przez berlińskiego architekta wywodzącego się ze szkoły Schinkla. W owym czasie gruntownie przebudowano obiekt, wypiętrzono korpus, przebudowano skrzydło zachodnie, wprowadzono bogaty detal neogotycki, tudorowski (sterczyny, kanalarz, fryzy arkadowe, łamane opaski okienne), herbowe kartusze oraz asymetryczny (romantyczny) układ pomieszczeń na parterze. Ok. 1890 r (za czasów Tassilio von Treskow) przeprowadzono kolejną modernizację pałacu, w duchu gotycko-eklektycznym, nadając obiektowi charakter wielowiekowego zamczyska. Dostawiono trzy wieże: do skrzydła południowego, założoną na rzucie kwadratu i ośmiobocznym zwieńczeniu; do ściany tylnej korpusu (mieszcząca klatkę schodową), o neorenesansowej formie, zwieńczona neogotyckim chełmem z latarnią; przy zachodniej ścianie skrzydła południowego - niewielka, dekoracyjna, okrągła u nasady. Wprowadzono także lukarny w poddaszu, wyodrębniono narożniki fasad, wprowadzono pseudoryzalit frontony, wyostrzono łuki arkad, wprowadzono metalowe elementy w obrębie dachów, dobudowano kamienny taras przy wieży południowej.

Na pocz. XX wieku dostawiono - od frontu - drewniany, ażurowy ganek.

Pod koniec II wojny światowej w pałacu mieścił się szpital polowy. W 1947 r obiekt był użytkowany do składowania zboża. Następnie pałac był nieużytkowany, częściowo spalony w 1967 r popadł w ruinę. Obecnie pałac - wraz z częścią parku - jest własnością p. [REDAKTED] zamieszkałego w wyremontowanym budynku dawnego nadleśnictwa (Nr 45).

c.d. rubr. nr 13

Ściany piwnic kamienno-ceglane, częściowo tynkowane.

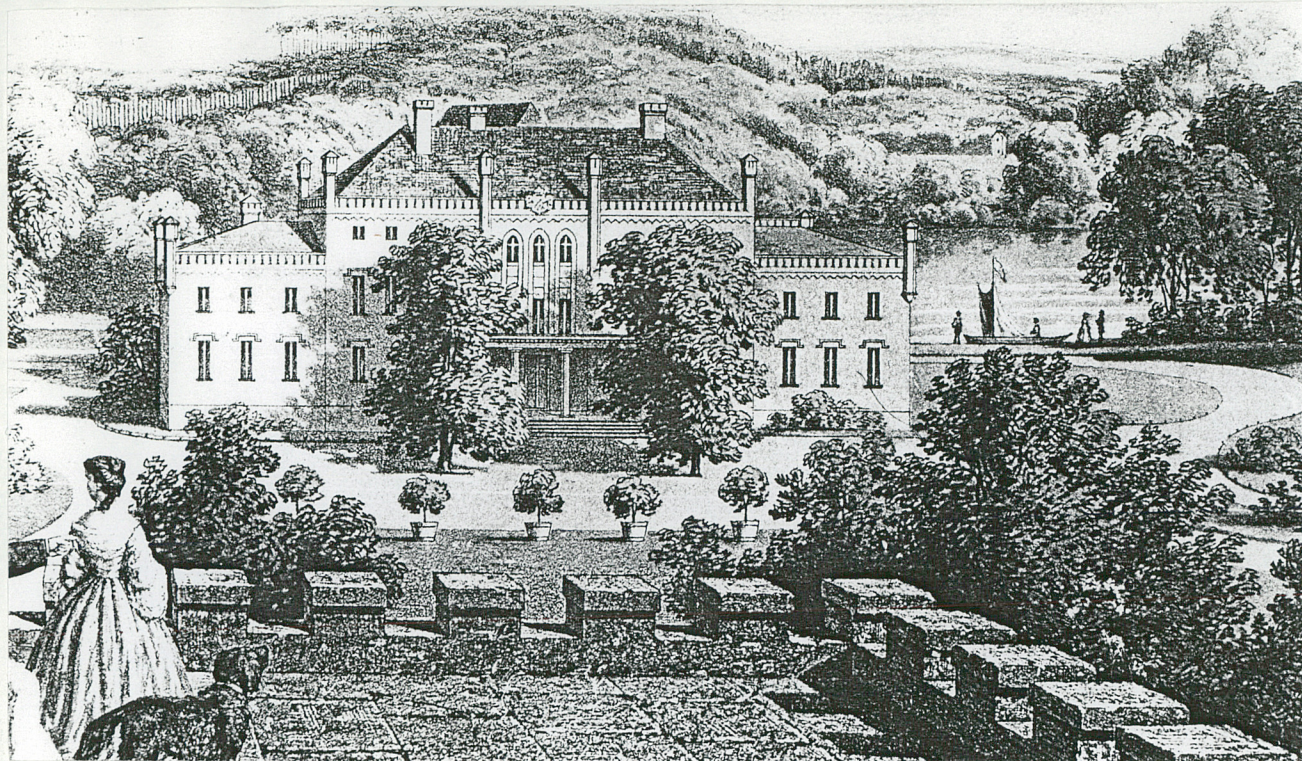
Wkładkę założył: mgr. W. Witek, 12.1995 r...

c.d. wkładka nr 2

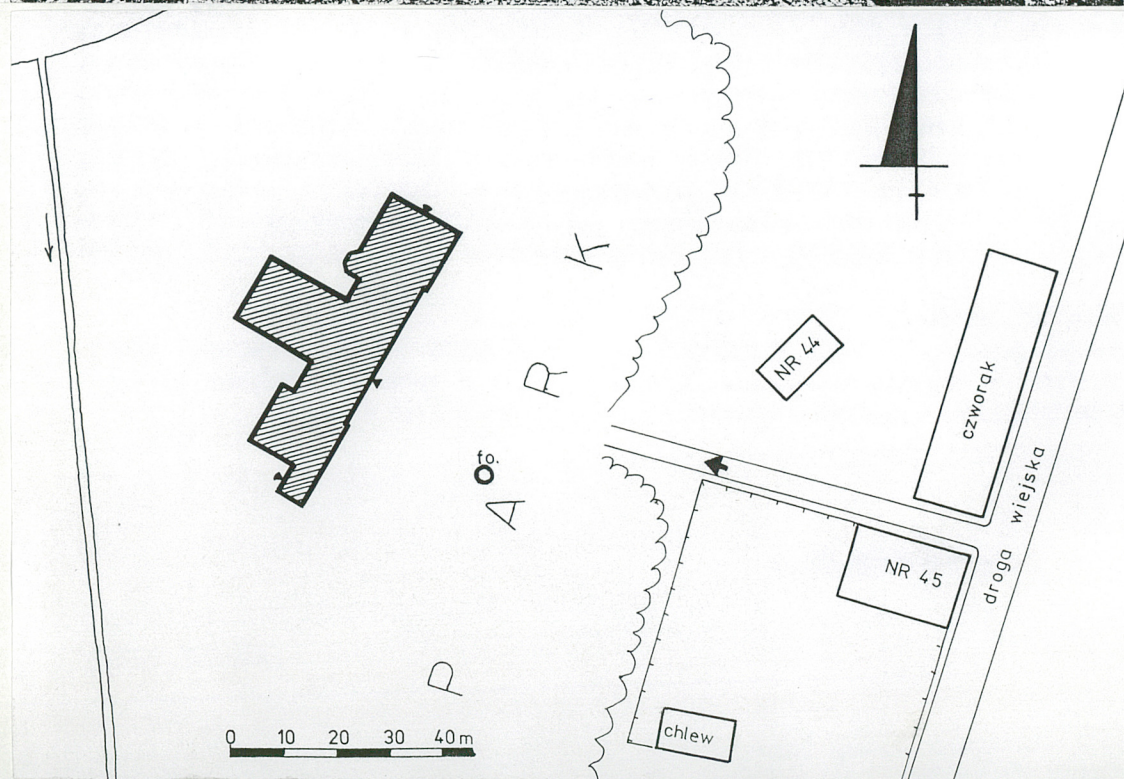
PSOZ w Gorzowie Wlkp.

Miejsce przechowywania negatywów:
Opr. BSIDK Sz-n, ul. Jagiełły 9a/11, tel. 489-076

Wzór ODZ 1978 r



1856r



2.

1. Miejscowość D O L S K	2. Obiekt (jak w karcie) PAŁAC	3. Zawartość wkładki (nazwa obiektu lub materiału uzupełniającego) tekst, foto
-----------------------------	-----------------------------------	---

c.d. rubr. nr 13

Stropy: niezachowane. Pierwotnie w części nadziemnej były stropy drewniane, belkowe, wyprawione na gładko, ze ślepą podłogą, deskowym pułapem i podsufitką na matach trzcinowych. W piwnicach zachowały się ceramiczne sklepienia kolebkowe i krzyżowe oraz odcinkowe na stalowych belkach.

Wieżba dachowa: niezachowana. Pierwotnie drewniana, prawdopodobnie krokwiowo-płatwiowa, wykonana z tartego materiału. Hełm wieży południowej w formie ostrosłupowego (spłaszczonego) zwieńczenia, z promienistym układem półkrokwi. Hełm wieży zachodniej (w obrębie klatki schodowej) neogotycki, z arkadową (ażurową) latarnią i ostrosłupowym zwieńczeniem; elementy konstrukcyjne drewniane, z deskowym zapierzeniem.

Pokrycie: brak. Pierwotnie dach pałacu pokryty był łupkiem; fragmenty łupku zachowały się na wieży zachodniej (w obrębie klatki schodowej).

Podłogi, posadzki: brak lub zagruzowane przyziemie; na parterze, w korytarzu wschodnim znajdują się ślady pierwotnej terakoty. W piwnicy prawdopodobnie posadzki ceglane.

Schody: w obrębie klatki schodowej korpusu znajdują się dwubiegowe, betonowe (lane); w skrzydle zachodnim schody również dwubiegowe, ze spocznikiem międzypiętrowym, drewniane, policzkowe, z tynkowanymi - od spodu - biegami.

Stolarka okienna: niezachowana. Otwory okienne głównie w formie stojących prostokątów, przesklepionych prostymi nadprożami (w obrębie ryzalitu frontowego i wieży południowej łukami pełnymi). Pierwotnie dominowały okna skrzynkowe, czteroskrzydłowe, dzielone ślaniem i górnym słupkiem, z okiennicami w obrębie parteru. W obrębie wieży południowej umieszczone były wąskie okna krosnowe, stałe. W wystawkach dachowych znajdowały się okna krosnowe, 4-skrzydłowe.

Stolarka drzwiowa: niezachowana. Pierwotnie drzwi zewnętrzne były podwójne, ramowo-płycinowe, 2-skrzydłowe, z naświetlami i płycinową obudową otworu drzwiowego. Wewnątrz budynku znajdowały się drzwi 1 lub 2-skrzydłowe, o zróżnicowanym kształcie nadproży, z deskowymi gzymsami (pseudosupraporty).

R z u t

Obecny plan pałacu ukształtowany został ostatecznie na pocz. XX w, przy czym czytelne są historyczne fazy przebudowy, realizowane od XVI wieku. Obrys budynku ma kształt odwróconej litery "T" i składa się z: korpusu w kształcie prostokąta, zorientowanego na osi SW-NE, o wymiarach 2770 x 1160 cm; skrzydła południowego i północnego w kształcie prostokątów, zorientowanych na osi NW-SE, o wymiarach 1500 x 1270 cm;

Wkładkę założył: mgr. W. Witek...12.1995.r..

c.d. wkładka nr 3

Miejsce przechowywania negatywów: PSOZ w Gorzowie Wlkp.....
Opr. BSIDK Sz-n, ul. Jagiełły 9a/11, tel. 489-076

Wzór ODZ 1978 r



3.



4.



5.

1. Miejscowość D O L S K	2. Obiekt (jak w karcie) PAŁAC	3. Zawartość wkładki (nazwa obiektu lub materiału uzupełniającego) tekst, foto
-----------------------------	-----------------------------------	---

c.d. rubr. nr 13

skrzydła zachodniego w kształcie prostokąta, zorientowanego na osi NW-SE, o wymiarach 1630 x 1370 cm;

wieży przy skrzydle południowym, założonej na rzucie kwadratu o boku 520 cm;

wieży przy półn-zachodnim narożniku korpusu, w kształcie czworoboku, z trójbocznym zakończeniem.

Fasada główna rozplanowana (łącznie z wieżą) na długości 5970 cm.

Do wnętrza pałacu prowadziły trzy wejścia: frontowe umieszczone pośrodku ściany wschodniej korpusu; boczne - w ścianie szczytowej skrzydła północnego; do wieży - w ścianie zachodniej. Wszystkie, w/wymienione elementy składowe pałacu są wewnętrznie skomunikowane.

Rozplanowanie wnętrza parteru - mimo daleko posuniętej ruiny - historycznie ukształtowanej, XIX-wiecznej kompozycji i odpowiadają założeniom romantycznej architektury, z asymetrycznymi podziałami. Korpus, skrzydło południowe i skrzydło zachodnie w układzie dwutraktowym, asymetrycznym, z amfiladowym układem pomieszczeń; w tym jedno pomieszczenie w obrębie korpusu zajmuje całą szerokość tej części budynku. Skrzydło północne w układzie dwu i półtraktowym, z wewnętrznym (przelotowym) korytarzem i asymetrycznymi traktami. Wieża południowa o charakterze widokowym, zaś w wieży zachodniej umieszczona była klatka schodowa.

B r y ł a

Ewidencjonowany obiekt charakteryzuje się rozczłonkowaną - aczkolwiek kompozycyjnie jednorodną - bryłą, złożoną z korpusu głównego, 3 skrzydeł, 2 wież, wykuszy, przypór zwieńczonych sterczynami oraz - obecnie niezachowanymi elementami - ganek frontowy, taras, lukarny w dachu. Wysokość całkowita korpusu głównego wynosiła ok. 1200 cm, stosunek wysokości ścian do wysokości dachu jak 2:1. Skrzydła boczne były niższe o ok. 400 cm, a skrzydło tylne o ok. 200 cm. Korpus i skrzydła nakryte były dachami 4-spadowymi (przy czym skrzydła miały spłaszczone formy). Wieża południowa w kształcie stojącego prostopadłościanu, przechodzącego w graniastosłup, zwieńczona niskim hełmem ostrosłupowym; wysokość całkowita wynosi ok. 1800 cm. Wieża zachodnia w formie zróżnicowanego ostrosłupa, nakrytego zestopniowanym hełmem; wysokość całkowita wynosi ok. 1600 cm.

E l e w a c j e

Elewacje pałacu uległy - podobnie jak cała substancja budowlana - daleko posuniętej destrukcji, z częściowo zatartymi podziałami i zniszczonymi elementami detalu architektonicznego.

Fasadę główną stanowi elewacja wschodnia, o niemal symetrycznej kompozycji, 16-osiowa, z wyraźnie zaakcentowanym podziałem na korpus i skrzydła (korpus 10-osiowy, o osi przesuniętej w kierunku południowym; skrzydła 3-osiowe, symetryczne).

Wkładkę założył: mgr W. Witek, 12.1995 r

c.d. wkładka nr 4

Miejsce przechowywania negatywów: PSOZ w Gorzowie Wlkp.
Opr. BSIX Sz-n, ul. Jagiełły 9a/11, tel. 489-076

Wzór OZ 1978 r



6.



7.



8.

1. Miejscowość D O L S K	2. Obiekt (jak w karcie) PAŁAC	3. Zawartość wkładki (nazwa obiektu lub materiału uzupełniającego) tekst, foto
-----------------------------	-----------------------------------	---

c.d. rubr. nr 13

Korpus opięty przynaróżnymi przyporami, przechodzącymi w sterczyny, zaakcentowany 3-osowym ryzalitem (z analogicznymi przyporami). W dachu umieszczone były 2-osowe wystawki (lukarny), nakryte odrębnymi daszkami. W obrębie ryzalitu środkowego zachowały się elementy pierwotnej dekoracji architektonicznej (pilastry, łuki arkadowe, herb rodziny von Treskow). Elewacje szczytowe i tylne bocznych skrzydeł o zróżnicowanej kompozycji, odpowiadają funkcjonalnym podziałom wnętrza. Również asymetryczne podziały występują w obrębie elewacji skrzydła zachodniego; przy czym szczyt zachodni zaakcentowany jest 2-osowym ryzalitem pozornym, zwieńczony tudorowskim frontonem; w elewacji południowej umieszczony jest 1-osowy, prostopadłościenny wykusz, wsparty na prodiłowanych kroksztynach.

Wieża południowa o cechach gotycko-eklektycznych, nadaje obiektowi charakter wielowiekowego zamczyska. Elewacje 1-osowe symetryczne; ściany wieży zwieńczone krenelażem.

I n s t a l a c j e : brak.

c.d. rubr. nr 20

techniczną.

Podczas odbudowy winien bezwzględnie obowiązywać priorytet wymagań konserwatorskich, w odniesieniu do udokumentowanej, neogotyckiej formy architektonicznej, z okresu przebudowy w 2 poł. XIX w.

S p i s f o t o g r a f i i :

1. Dolsk, gm. Dębno - pałac - elewacja frontowa (połud-wschodnia)
2. --:-- - elewacja połud-zachodnia skrzydła południowego, z wieżą
3. --:-- - skrzydło południowe, widok od zachodu
4. --:-- - skrzydło zachodnie, elewacja połud-zachodnia)
5. --:-- - skrzydło zachodnie i północne - widok od północy
6. --:-- - skrzydło zachodnie, elewacja szczytowa półn-zachodnia
7. --:-- - skrzydło północne, elewacja szczytowa półn-wschodnia
8. --:-- - zwieńczenie ryzalitu frontowego, z herbem rodziny von Treskow
9. --:-- - wnętrze korpusu głównego
10. --:-- - klatka schodowa
11. --:-- - fragment sklepienia piwnicy

mgr W. Witek, 12.1995 r
Wkładkę założył:

Miejsce przechowywania negatywów:
PSOZ w Gorzowie Wlkp.

Opr. BSiDK Sz-n, ul. Jagiełły 9a/11, tel. 489-076

Wzór ODZ 1978 r



9.



10.



11.