

1. Obiekt

WILLA

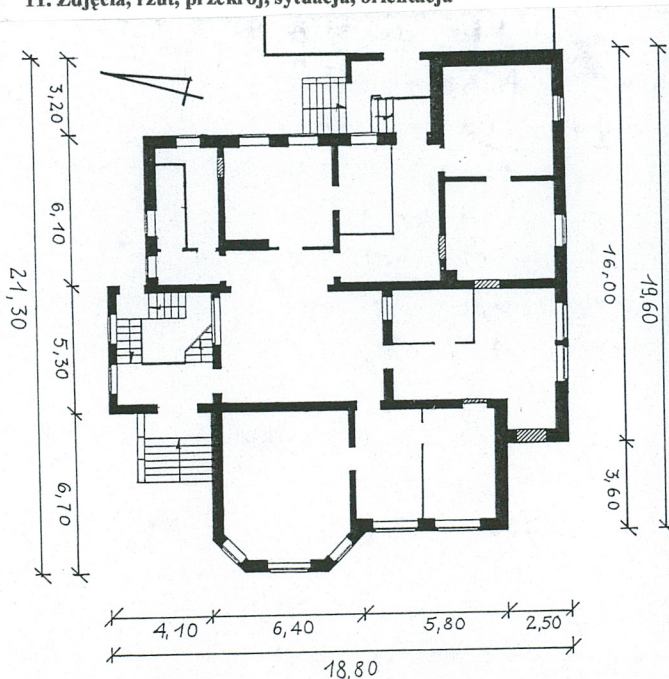
2. Czas powstania

1905

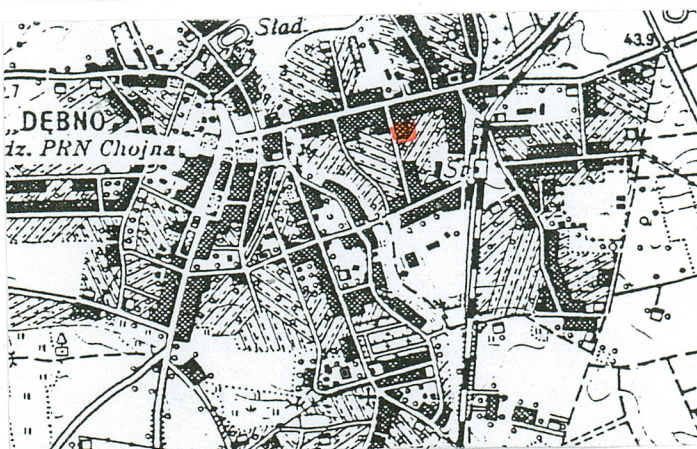
3. Miejscowość

DĘBNO LUBUSKIE/

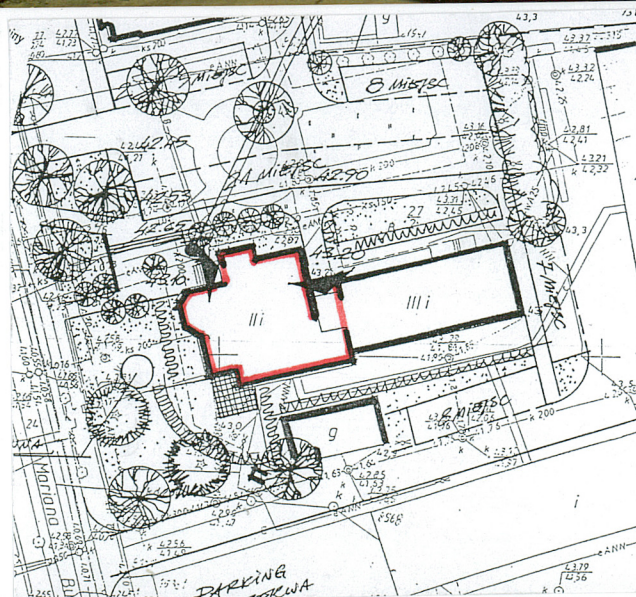
11. Zdjęcia, rzut, przekrój, sytuacja, orientacja



1. RZUT PARTERU 1:300



2.



3.

4.

4. Adres

ul. Marszałka J. Piłsudskiego 5  
74-400 Dębno Lubuskie

nr hipoteczny

lub ewid. gruntów.....

5. Przynależność administracyjna

zachodniopomorskie

województwo.....

powiat Myślibórz

gmina..... Dębno Lubuskie

6. Poprzednie nazwy miejscowości

Neudamm

7. Przynależność administracyjna  
przed 1 VI 1975

województwo..... szczecińskie

Chojna z siedzibą w Dębnie Lubuskim

powiat.....

8. Właściciel i jego adres

Urząd Miasta i Gminy  
Dębno Lubuskie  
ul. Marszałka J. Piłsudskiego  
74-400 Dębno Lubuskie

9. Użytkownik i jego adres

Urząd Miasta i Gminy  
Dębno Lubuskie  
ul. Marszałka J. Piłsudskiego  
74-400 Dębno Lubuskie

10. Rejestr zabytków

Nr..... A-795 data..... 2.02.2011



Willa przy ul. Marszałka Józefa Piłsudskiego 5 (do 1945 r. – Friedrichstrasse, w okresie powojennym – ul. Pomorska, a następnie M. Buczka) powstała w 1905 r., o czym do dziś świadczy data na wiatrowskazie wieńczącym wieżę. Utrzymana w formach eklektycznych z przewagą tzw. renesansu niemieckiego wzniesiona została dla Kurta Neumanna – jednego z dwu synów Juliusa Neumanna, właściciela drukarni w Dębnie. Nie jest dzisiaj znane nazwisko projektanta willi. Data jej powstania przypada na okres dynamicznego rozwoju przemysłu (głównie włókienniczego) i intensywnej rozbudowy miasta. Według niemieckiej mapy sztabowej z ok. 1890 r. obecna ulica Piłsudskiego pozostawała niezabudowana. Zabudowa – o charakterze jednorodzinnym, jak i czynszowym pojawiła się tu na początku XX w., kiedy przeprowadzono na całej obecnej długości ulicę dziś J. Słowackiego, a przed 1945 r. – Wilhelmstrasse, łączącą dworzec kolejowy z Przedmieściem Kostrzyńskim. Odtąd obecna ul. Piłsudskiego stanowiąca połączenie głównej arterii nowej przemysłowej części miasta (dawniej Soldiner Strasse, dziś ul. Mickiewicza) ze wspomnianą ul. Słowackiego – wyraźnie zyskała na znaczeniu. Po 1945 r. willa przejęta została na siedzibę władz powiatu chojeńskiego. Na jej potrzeby w I poł. lat 70-tych dobudowano do willi nową część. W wyniku reformy administracyjnej z 1975 r. powiat zlikwidowano, a budynek przekazano władzom miasta i gminy. Około 1997 r. na ich zlecenie wykonany został gruntowny remont willi.

### Sytuacja

Willa położona w nowszej XIX-wiecznej części Dębna Lubuskiego, na południe od ulicy Mickiewicza, prowadzącej od starego centrum miasta w kierunku wschodnim. Usytuowana we wschodniej pierzei ul. Piłsudskiego, łączącej ulicę Mickiewicza (główną arterię XIX-wiecznego Dębna) i Słowackiego (biegnącą od dworca kolejowego do Przedmieścia Kostrzyńskiego). Fasada budynku zwrócona w stronę zachodnią. Teren parceli nie ogrodzony, porośnięty przez pojedyncze drzewa (w tym szpilkowe). Przed elewacjami trawniki, od strony ulicy – fontanna. Chodnik i dojścia do budynku wyłożone kostką „polbruk”, w południowej części działki – parking. Okoliczna zabudowa jednorodzinna (willa nr 2 po północnej stronie urzędu) lub kamienicowa (po przeciwnej stronie i w południowej części ul. Piłsudskiego, w południowej pierzei ul. Mickiewicza).

### Materiał, konstrukcja, technika

**Ściany** – murowane, z cegły ceramicznej pełnej, otynkowane (na elewacjach terabona). Detal elewacji ze sztucznego kamienia.

**Stropy** – w piwnicy ceramiczne, odcinkowe na belkach żelaznych, na wyższych kondygnacjach – drewniane, ze ślepym pułapem. **Wieżba dachowa** – drewniana, płatwiowo-kleszczowa z dwiema ścianami stolcowymi.

**Pokrycie dachu** – blachą cynkową. **Posadzki** – na podestach klatki schodowej stare, lastricowe, w hallu na parterze – gresy, w sanitariatach – terakota. **Podłogi** – w hallu I piętra i na klatce schodowej – wykładzina PCV, w pokojach wykładziny, na ogół dywanowe. **Schody** – główna klatka schodowa drewniana, czterobiegowa z balustradami o skromnych, toczonych tralkach. Schody zewnętrzne przed głównym wejściem – granitowe. **Drzwi** zewnętrzne (w głównym wejściu) płycinowo-ramowe, dwuskrzydłowe, częściowo przeszklone i zabezpieczone ozdobną secesyjną kratą. W górnej części prosto zamknięte nadświetle. Drzwi wewnętrzne – na ogół jednoskrzydłowe, ramowo-płycinowe zdobione żłobkowaniem. **Okna** – oryginalne skrzynkowe, trójdzielne, zamknięte prosto i półkoliście oraz dwudzielne o nie podzielonej górnej części. Na klatce schodowej – krosnowe o oryginalnym artystycznym witrażowym przeszkleń (zachowane oryginalne klamki).

**Rzut.** Budynek wzniesiony na nieregularnym rzucie, zbliżonym do kwadratu. Od strony ulicy usytuowany trójboczny ryzalit, w elewacji północnej prosto zamknięty ryzalit mieszczący klatkę schodową, od wschodu – nowe skrzydło dobudowane w okresie powojennym. Układ wnętrz zbliżony do trójtaktowego z położonym centralnie hallem na każdej kondygnacji.

**Bryła** – Budynek jednopiętrowy, podpiwniczony, nakryty niezbyt wysokim łamanym dachem. Nieregularna i silnie rozczłonkowana bryła zdominowana przez wieloboczną kopułę nakrywającą frontowy ryzalit. W dolnej części kopuły świetlik w kształcie „wolego oka”, w zwieńczeniu czworoboczna wieżyczka z dwuarkadowymi prześwitami i ostrosłupowym hełmem, na którym chorągiewka z datą 1905. Połacie dachowe urozmaicone lukarnami o ozdobnych, dwuspadowych daszkach, zwieńczone ażurowym metalowym płotkiem.

**Elewacje** – Asymetryczne i nieregularne, podzielone gzymsami – cokołowym, kordonowym i parapetowym pod oknami parteru i I piętra, zwieńczone gzymsem koronującym z niewielkimi kroksztynami. Strefa cokołowa wyodrębniona plastycznym boniowaniem, narożniki podkreślone pionowymi pasami boni, okna ujęte w obramienia mające formę plastycznych, profilowanych opasek, z ciosami na narożnikach oraz na przedłużeniu ślimion. W oknach półkoliście zamkniętych łuki podkreślone klincami z wyodrębnionym kluczem.



4.Kubatura  4.160 m <sup>2</sup>	15. Powierzchnia użytkowa  ok. 930 m <sup>2</sup>	16. Przeznaczenie pierwotne  Dom prywatny	17. Użytkowanie obecne  funkcja administracyjna
18. Prace budowlane i konserwatorskie, ich przebieg i dokumentacja (po 1945 r.)  <ul style="list-style-type: none"> <li>– Po 1945 r. – adaptacja budynku do funkcji administracyjnej, doraźne remonty,</li> <li>– pocz. lat 70-tych XX w. – dobudowa nowego skrzydła od strony wschodniej,</li> <li>– 1998 r. – remont budynku – odnowienie elewacji, gruntowny remont wnętrza (nowe posadzki i podłogi na klatce schodowej i w hallach, nowy wystrój halli, nowe sanitariaty, malowanie wnętrza). Projekt aranżacji wnętrza klatki schodowej, halli parteru i I piętra, sali na rad na I piętrze – art. plastyk Zdzisław Młeczak, Biuro Projektów Pracownia Autorska „DOM” Sp. z o. o., Gorzów Wlkp., ul. Wawrzyniaka 3 (w Wydziale Architektury i Budownictwa Urzędu Miasta w Dębnie Lubuskim).</li> </ul>		19. Stan zachowania (fundamenty, ściany zewnętrzne, ściany wewnętrzne, sklepienia, stropy, konstrukcje dachowe, pokrycie dachu, wyposażenie i instalacje)  Konstrukcja budynku (fundamenty, ściany, stropy) – zachowane w stanie dobrym. Wieżba dachowa, zwłaszcza w partii kopuły nad frontowym ryzalitem – nadwątlona przez pożar. Elewacje i wnętrza w stanie bardzo dobrym po remoncie w 1998 r. Otoczenie budynku – zadbane i uporządkowane.	
20. Najpilniejsze postulaty konserwatorskie  Należy zaimpregnować i wzmocnić wieżbę dachową. W przyszłości przemyśleć zmianę formy dachu i elewacji nowego skrzydła w celu dostosowania jego wyglądu do zabytkowej architektury willi.			

21. Akta archiwalne i źródła ikonograficzne (rodzaj, numer i miejsce przechowywania)

Archiwalia

- Rzuty budynku wg projektu c.o. oraz pochodzący z 1997 r. projekt aranżacji wnętrza klatki schodowej i halli (patrz pkt 18) w Wydziale Architektury i Budownictwa w Urzędzie Miasta w Dębnie Lubuskim.

22. Bibliografia

- Niemiecka strona internetowa Dębna Lubuskiego

23. Uwagi różne

neg. m.: 73.812 - 73.829 i 73.835 - 73.836;

Nr ind. - ołt. konser. 7110/1000 - BDR

24. Opracowanie karty ewidencyjnej

mgr Maciej Słomiński, grudzień 2000 r. *M. Słomiński*  
tekst.....  
imię, nazwisko, data, podpis  
mgr Maciej Słomiński (wg rzutów przechowywanych w UMiG Dębno Lub  
plany, rysunki.....  
imię, nazwisko, data, podpis  
mgr Maciej Słomiński, czerwiec-lipiec 2000 r.; kwiecień 2001 r.  
zdjęcia fotogr. ....  
imię, nazwisko, data, podpis  
WKZ Szczecin  
miejsce przechowywania negatywów.....

KARTA PO WYPEŁNIENIU PODLEGA OCHRONIE NA PODSTAWIE PRZEPISÓW PRAWA AUTORSKIEGO

25. Adnotacje o inspekcjach, informacje o zmianach (daty, imiona i nazwiska wypełniających)

26. Załączniki

wkładka z tekstem i zdjęciami (2 szt.)



1. Miejscowość ..... DĘBNO LUBUSKIE	4. Obiekt (nazwa jak w karcie)	5. Zawartość wkładki (nazwa materiału uzupełniającego)
2. Gmina ..... Debno Lubuskie	WILLA	c.d. tekstu z pkt. 13. Opis (elewacje, wnętrza,
3. Województwo ..... zachodniopomorskie	ul. Piłsudskiego 5	wyposażenie, instalacje), fotografie

c.d. tekstu z pkt. 13. Opis (elewacje, wnętrza, wyposażenie, instalacje):

Fasada siedmioosiowa, z głównym wejściem usytuowanym w lewej (północnej), silnie cofniętej części, pomiędzy narożnikiem budynku i wydatnym, trójbocznym ryzalitem. W skrajnych, cofniętych częściach fasady na I piętrze pojedyncze wąskie, dwudzielne okna, rozmieszczone w jednej osi na I piętrze. Identyczne okna rozmieszczone w obu kondygnacjach bocznych ścian ryzalitu, którego ściana frontowa przepruta szerokimi, trójdzielnymi otworami zamkniętymi prosto. W dwóch osiach okiennych prawej (południowej) części fasady szerokie trójdzielne otwory na parterze zamknięte półkoliście, na piętrze – proste. Północna elewacja boczna czteroosiowa z dwuosiowym ryzalitem o wysokim, wolutowym szczycie. Okna wąskie, prosto zamknięte, skupione w obrębie ryzalitu i w części wschodniej. Południowa elewacja boczna pięcioosiowa, o nieregularnie rozmieszczonych otworach. W części zachodniej pary okien – na parterze zamkniętych półkoliście, na piętrze – prosto. Elewacja tylna (wschodnia) pierwotnie pięcioosiowa, z ryzalitem usytuowanym w części południowej, zwieńczonym wolutowym szczytem, identycznym jak w elewacji północnej. Obecnie w południowej części przesłonięta przez dobudowane skrzydło.

**Wnętrze** – dostępne z obszernej, reprezentacyjnej klatki schodowej, położonej po północnej stronie budynku. Na obu kondygnacjach rozplanowane wokół centralnie położonych halli. Na parterze największy pokój położony w obrębie frontowego, trójbocznie zamkniętego ryzalitu. Na piętrze pomieszczenie w tymże ryzalicie połączone z pokojem od strony południowej w jedno duże wnętrze służące jako sala obrad.

**Wyposażenie** – w czterech oknach klatki schodowej neorokokowe witraże. Dwa witraże kompletne w dolnej części ornamentalne, w górnej – z tondem przedstawiającym ptaki myśliwskie; w dwóch oknach witraże niekompletne – w jednym zachowane skrzydła, w drugim – górna kwatera. W otworach pomiędzy klatką schodową i hallami parteru i I piętra – szyby z trawionym, secesyjnym ornamentem (na parterze zachowane szybki w górnej części otworów, na I piętrze całe przeszklenie).

**Instalacje** – elektryczna, wodno-kanalizacyjna, telefoniczna, c. o. z sieci miejskiej, telefoniczna, komputerowa, radiowa (maszt radiowy po północnej stronie budynku).

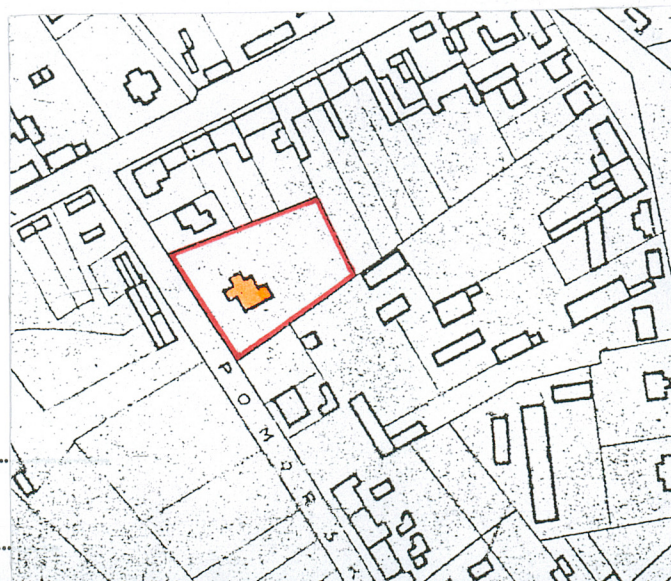
1. Rzut parteru, skala 1: 300
2. Widok od zachodu
3. DębnoLubuskie, plan miasta wg mapy z lat 60-tych XX w. (skala 1:25.000)
4. Plan sytuacyjny
5. Położenie willi wg planu miasta z 1947 r.
6. Elewacja północna
7. Widok od pn-wschodu
8. Ryzalit fasady – widok od pn-zachodu
9. Wejście główne
10. Krata w drzwiach wejścia głównego
11. Widok od pd-zachodu
12. Widok na elewację południową

mgr Maciej Słomiński, grudzień 2000 r.

Wkładkę założył: .....  
(imię, nazwisko, data)

WKZ Szczecin

Miejsce przechowywania negatywów: .....



5.



6.



7.



8.



9.



10.



11.



12.





1. Miejscowość ..... DEBNO LUBUSKIE	4. Obiekt (nazwa jak w karcie) WILLA ul. Piłsudskiego 5	5. Zawartość wkładki (nazwa materiału uzupełniającego) Fotografie
2. Gmina ..... Debno Lubuskie		
3. Województwo ..... zachodniopomorskie		

13.



14.



15.



- 13. Elewacja frontowa
- 14. Wieżyczka nad ryzalitem frontowym
- 15. Witrażowe okno klatki schodowej
- 16. Okna na parterze elewacji południowej

- 17. Okna na piętrze elewacji południowej
- 18. Klatka schodowa
- 19. Stółarka drzwi we wnętrzu
- 20. Wieżba kopuły nad ryzalitem frontowym

Wkładkę założył: mgr Maciej Słomiński, grudzień 2000 r.  
.....  
(imię, nazwisko, data)

WKZ Szczecin

Miejsce przechowywania negatywów: .....





16.



17.



18.



19.



20.