

1. Obiekt

WILLA

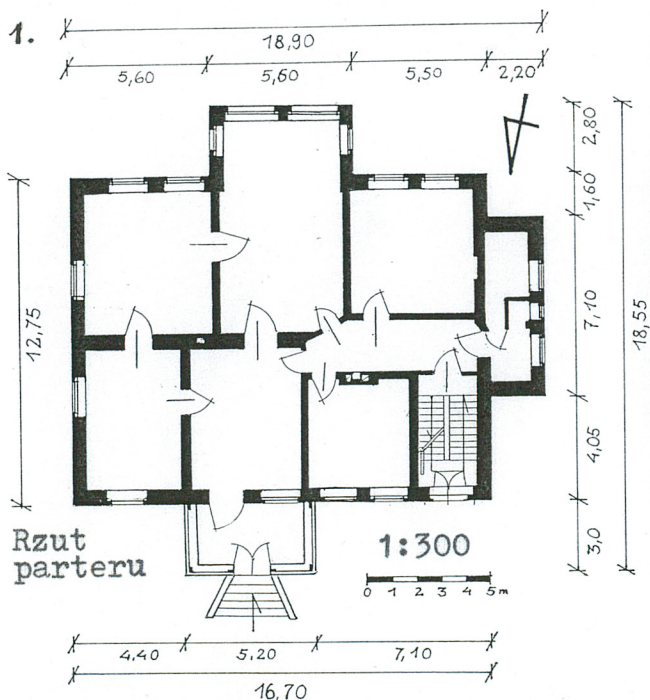
2. Czas powstania

1897 r..

3. Miejscowość

DĘBNO LUBUSKIE

11. Zdjęcia, rzut, przekrój, sytuacja, orientacja



4. Adres

ul. A. Mickiewicza 43  
74-400 Dębno Lubuskie

nr hipoteczny.....

lub ewid. gruntów.....

5. Przynależność administracyjna

województwo..... zachodniopomorskie

powiat..... Myślibórz

Dębno Lubuskie

gmina.....

6. Poprzednie nazwy miejscowości

Neudamm

7. Przynależność administracyjna  
przed 1 VI 1975

województwo..... szczecińskie

powiat..... Chojna z siedzibą w Dębnie Lub.

8. Właściciel i jego adres

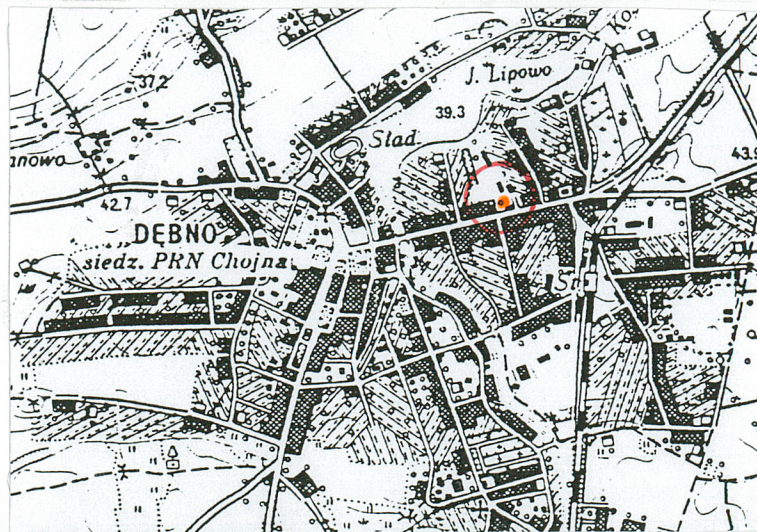
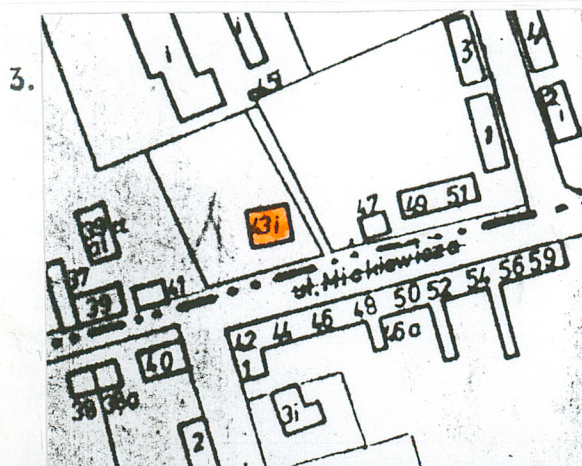
Gmina Dębno Lubuskie  
Urząd Miasta i Gminy  
ul. Piłsudskiego 5  
74-400 Dębno Lubuskie

9. Użytkownik i jego adres

Przedszkole Publiczne nr 3  
ul. A. Mickiewicza 43  
74-400 Dębno Lubuskie

10. Rejestr zabytków

Nr..... A-200 data..... 18.01.2005



4.



Ulica Mickiewicza przed 1945 r. Soldiner Strasse jest dawnym traktem prowadzącym z Dębna Lubuskiego do Myśliborza. W swym obecnym przebiegu wytyczona została po pożarze miasta w 1716 r. W I poł. XIX w. zabudowywana była domami dla robotników zatrudnionych w rozwijającym się dynamicznie przemyśle włókienniczym. W II poł. stulecia stała się główną arterią nowej części miasta, w której powstawały fabryki, wille przemysłowców oraz okazałe kamienice. Neorenesansowa willa nr 43 wzniesiona została w 1897 r. (data na fasadzie) jako rezydencja jednego z przemysłowców lub kupców. Bliższych informacji na temat dawnych właścicieli i projektanta willi – brak. Około 1940 r. kolumnowy ganek przed fasadą willi został zabudowany – pomiędzy kolumny wstawiono nowe okna, a wnętrze połączono z największym pokojem parteru. Po 1945 r. budynek pełnił różne funkcje, mieszcząc m.in. dom kultury. W okresie powojennym usunięto ogrodzenie posesji od strony ulicy. W 1972 r. willa przejęta została na przedszkole. W otoczeniu budynku urządzono plac zabaw dla dzieci, a wnętrze adaptowano do nowej funkcji. Zmieniono też numerację nieruchomości z 35 na 43.

### Sytuacja

Willa położona w nowszej, XIX – wiecznej części miasta, na wschód od starego centrum po północnej stronie ul. Mickiewicza – głównej arterii Dębna Lubuskiego, biegnącej niemal równoleżnikowo (z lekkim odchyleniem na pn – wschód) od rynku staromiejskiego w kierunku Myśliborza. Parcela przy ul. Mickiewicza 43 usytuowana na narożniku jednej z bocznych ulic, od frontu nie ogrodzona, z pozostałych stron wydzielona drucianą siatką, w północnej części porośnięta starymi drzewami, głównie lipami. Na zachód od budynku położone trzy piaskownice oraz urządzenia do zabaw dla dzieci. Fasada willi zwrócona w kierunku południowym. Oba używane dziś wejścia usytuowane od północy – przez werandę elewacji tylnej oraz przez okazałą bramę.

### Materiał, konstrukcja, technika

Ściany –murowane z cegły ceramicznej pełnej, otynkowane. Sklepienia – w piwnicy odcinkowe. Stropy – w piwnicy odcinkowe, na belkach żelaznych, nad parterem i piętrem – drewniane, ze ślepym pułapem.. Wieżba dachowa - drewniana, niedostępna. Pokrycie dachu – papą. Posadzki – w piwnicy i sanitariatach, w korytarzu na parterze i na werandzie – terakota nowa, w niektórych pomieszczeniach piwnicznych – posadzki ceglane i betonowe. Podłogi na parterze w największym pokoju frontowym (d. salonie) oraz w kancelarii – parkiet. W pozostałych pomieszczeniach – podłogi deskowe z wykładzinami tekstylnymi i z PCV. Schody – wewnętrzne – dwubiegowe, drewniane, od spodu zabezpieczone odeskowaniem, z prostą, szczeblinową balustradą o profilowanym pochwycie. Przed bramą wejściową – dwa granitowe stopnie, przed wejściem w werandzie – wysokie schody betonowe. Drzwi – we wnętrzu budynku płycinowo-ramowe, jedno- i dwuskrzydłowe. Na I piętrze zachowane ozdobne nadproża o snycerskiej dekoracji (ornamenty małżowinowo-chrzastkowy, okuciowy, wić roślinna). pomiędzy korytarzem parteru i łazienką w dobudowanym od wschodu ryzalicie – przeszklone drzwi dwuskrzydłowe z ok. 1910 r. W wejściu przez werandę oraz w bramie głównej – nowe drzwi klepkowe i płycinowe. Okna. Na parterze w elewacji południowej i wschodniej zachowane oryginalne okna z czasów budowy, skrzynkowe, dwudzielne. W werandzie elewacji frontowej szerokie trójdzielne okna krosnowe ze szczeblinowymi podziałami nad śłemeniem, z ok. 1905 r. W pozostałych oknach parteru nowe okna skrzynkowe dwudzielne, powtarzające kształt starej stolarki. Na I piętrze – nowe okna skrzynkowe dwudzielne, bez podziałów poziomych. Weranda przed elewacją tylną przeszklona szybami w ramach metalowych.

Rzut. Willa założona na rzucie zbliżonym do kwadratu z wydatnym ryzalitem (werandą) pośrodku elewacji frontowej, z werandą przed elewacją tylną i z ryzalitem dobudowanym asymetrycznie od strony zachodniej. W części środkowej i wschodniej dwutraktowa, od strony zach. dwu- i półtraktowa, z klatką schodową usytuowaną w pn-zach narożniku tylnego traktu..

Bryła Budynek podpiwniczony, jednopiętrowy nakryty zasłoniętym przez attykę niemal płaskim dachem czterospadowym. Pośrodku fasady parterowa weranda z tarasem na dachu, przed elewacją tylną – parterowa weranda nakryta daszkiem pulpitowym. Piętro willi znacznie niższe od parteru w obrębie frontowego pseudoryzalitu – znacznie podwyższone. Elewacje – z wydzielonym cokołem, podzielone gzymsami – cokołowym, kordonowym (pomiędzy parterem i I piętrem), zwieńczone gzymsem koronującym z kroksztynami, a od frontu i z obu boków – dodatkowo attyką – płycinową ścianką z gzymsem.



14. Kubatura	15. Powierzchnia użytkowa	16. Przeznaczenie pierwotne	17. Użytkowanie obecne
ok. 2.570 m <sup>3</sup>	555 m <sup>2</sup>	dom jednorodzinny	przedszkole
18. Prace budowlane i konserwatorskie, ich przebieg i dokumentacja (po 1945 r.)		19. Stan zachowania (fundamenty, ściany zewnętrzne, ściany wewnętrzne, sklepienia, stropy, konstrukcje dachowe, pokrycie dachu, wyposażenie i instalacje)	
<ul style="list-style-type: none"> <li>– po 1945 r. - doraźne remonty, malowanie wewnątrz</li> <li>– 1973 – wymiana instalacji centralnego ogrzewania</li> <li>– lata 90-te XX w. – adaptacja pomieszczeń piwnicznych na kuchnię – kafelkowanie, wyłożenie posadzki terakotą, zamontowanie pieca gazowego (przed 1995 r.), wymiana instalacji elektrycznej, wyłożenie sufitów regipsami, malowanie wnętrza (koniec lat 90-tych XX w.)</li> </ul>		<p>Mury i stropy stabilne konstrukcyjnie, pokrycie dachu nieszczelne, i przemakające podczas deszczu, więźba dachowa zawilgocona, stolarka okienna nieszczelna i spaczona, lico elewacji w wielu miejscach zniszczone. Instalacja c.o. sprawna, z nowym piecem gazowym i starymi rurami i grzejnikami, instalacja elektryczna nowa, w stanie bardzo dobrym. Wnętrza zadbane i dobrze utrzymane.</p>	
20. Najpilniejsze postulaty konserwatorskie			
<p>Należy jak najszybciej przeprowadzić remont dachu, i impregnację więźby dachowej, a ze względów użytkowych wymianę stolarki okiennej, z zachowaniem jej dawnego kształtu i podziałów. Gruntownie odnowić elewacje willi, których kolorystyka powinna być określona w oparciu na podstawie badań.</p>			



21. Akta archiwalne i źródła ikonograficzne (rodzaj, numer i miejsce przechowywania)

- Inwentaryzacja i projekt c.o. z 1973 r. w Dyrekcji Przedszkola

22. Bibliografia

23. Uwagi różne

neg. nr: 73.075-73.090; 73.093-73.096;

Nr inw. dep. tow. 6P36/2001-32

24. Opracowanie karty ewidencyjnej

tekst..... mgr Maciej Słomiński, 11.2000 r. *M. Słomiński*  
imię, nazwisko, data, podpis

plany, rysunki..... mgr Maciej Słomiński, 11.2000r. na podst. inwentaryz. w Dyr. Przedszkola  
imię, nazwisko, data, podpis

zdjęcia fotogr. .... mgr Maciej Słomiński, 09.2000 r.  
imię, nazwisko, data, podpis

miejsce przechowywania negatywów..... WKZ Szczecin

KARTA PO WYPEŁNIENIU PODLEGA OCHRONIE NA PODSTAWIE PRZEPISÓW PRAWA AUTORSKIEGO

25. Adnotacje o inspekcjach, informacje o zmianach (daty, imiona i nazwiska wypełniających)

26. Załączniki

Wkładki z tekstem i zdjęciami (2 szt.).



1. Miejscowość ..... DĘBNO LUBUSKIE	4. Obiekt (nazwa jak w karcie)	5. Zawartość wkładki (nazwa materiału uzupełniającego)
2. Gmina ..... Debno Lubuskie	WILLA, ul. Mickiewicza 43	c.d. tekstu z pkt. 13. Opis (elewacje, wnętrza, wyposażenie, instalacje)
3. Województwo ..... zachodniopomorskie		

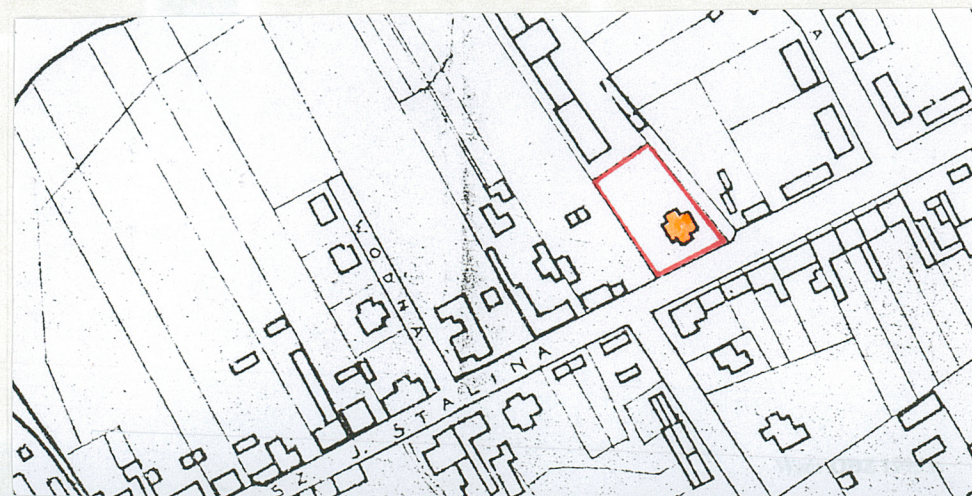
c.d. tekstu z pkt. 13. Opis (elewacje, wnętrza, wyposażenie, instalacje):

Elewacje frontowa i boczna boniowane, narożniki budynku podkreślone bardziej plastycznymi boniami. Okna parteru ujęte w bogate obramienia o kształcie aediculi zdobionej stiukowym ornamentem w partii cokołowej (tj. w parapetach okiennych) i zamknięte prostymi gzymsami nadprożowymi na wspornikach. W płycinach podokiennych rozmieszczone owalne kartusze w obramieniu utworzonym przez ornament małżowinowo-chrzastkowy. Właściwe otwory obramione profilowanymi opaskami tynkowymi. Okna piwnicy zamknięte łukami odcinkowym, otwory I piętra znacznie niższe niż na parterze, wyodrębnione opaskami tynkowymi i płycinami podokiennymi zdobionymi ornamentem analogicznym jak pod otworami parteru. Fasada willi symetryczna, sześciosiowa, z dwuosiowym pseudoryzalitem i parterową werandą pośrodku. Wyższa, środkowa partia elewacji wyraźnie ozdobniejsza od części bocznych. Weranda – powstała w wyniku zabudowy parterowej logii ozdobiona w płycinach podokiennych ornamentem w kształcie rautów. Szerokie, trójdzielne otwory oddzielone od siebie kolumnami tokańskimi dźwigającymi belkowanie zwieńczone tralkową balustradą tarasu – mieszczącego się na dachu werandy i dostępnego z I piętra. Kolumny werandy – niegdyś pełnoplastyczne, obecnie wtopione w mur, balustrada – wtórnie nadmurowana. Na wysokości I piętra narożniki ryzalitu wyodrębnione bardziej plastycznym boniowaniem, okna zwieńczone trójkątnymi naczółkami. Na gzymsie wieńczącym ryzalit umieszczony cokół z datą „1897”, po bokach ujęty małymi wolutami i zwieńczony półkolistym szczykiem zdobionym motywem palmy i zwieńczonym kulami. Narożniki ryzalitu podkreślone sterczynkami z identycznym motywem palmet. Elewacja tylna siedmioosiowa, z szeroką bramą głównego wejścia w pierwszej osi od zachodu, poprzedzona asymetrycznie usytuowaną werandą. Wschodnia elewacja boczna dwuosiowa, elewacja zachodnia – poprzedzona dwuosiowym, dobudowanym ryzalitem.

**Wnętrze** – na obu kondygnacjach rozwiązane dość regularnie z trzema pokojami w każdym z traktów, po stronie zachodniej oddzielonymi krótkim korytarzem międzytraktowym. Na parterze największy, środkowy pokój przedniego traktu (dawny salon) powiększony o wnętrze werandy. Na piętrze położone nad nim wnętrza połączone z tarasem na dachu werandy oraz – w układzie amfiladowym – z dwoma sąsiednimi pokojami po bokach. Drzwi pomiędzy tymi trzema pomieszczeniami – zwieńczone ozdobnymi nadprożami (patrz „stolarka”). Obecnie większość pomieszczeń parteru i I piętra pełni funkcję pokoi zabaw. Na parterze w tylnym trakcie za werandą mieści się szatnia, obok po stronie zachodniej – kancelaria, na piętrze – sypialnia dla dzieci, a w ryzalicie elewacji zachodniej na obu kondygnacjach – sanitariaty. Pomieszczenia piwnic adaptowane m.in. na kuchnię.

**Wyposażenia zabytkowego** – oprócz opisanej wyżej stolarki - brak.

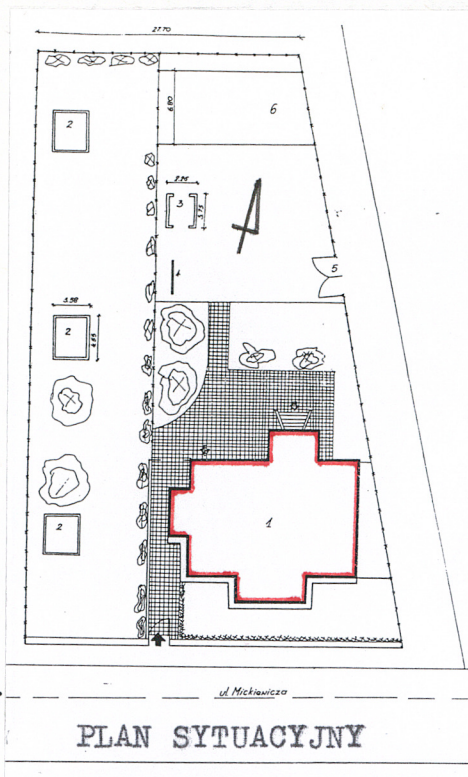
**Instalacje** – elektryczna, wodno-kanalizacyjna, c.o. na gaz z własnego pieca, telefoniczna



Wkładkę założył: ..... mgr Maciej Słomiński, 11.2000 r.  
(imię, nazwisko, data)

Miejsce przechowywania negatywów: ..... WKZ Szczecin





8.

**Dębno Lubuskie, willa ul. Mickiewicza 43,**  
**Podpisy pod ilustracje:**

1. Rzut parteru
2. Widok od południa
3. Usytuowanie willi wg planu miasta z lat 70-tych XX w.
4. Dębno Lubuskie wg mapy w skali 1:25.000 z lat 60-tych XX w. Zaznaczono położenie willi
5. Usytuowanie willi wg planu miasta z 1947 r. (stan aktualności z lat 1933-1942) Archiwum Państwowe w Szczecinie, Zbiór Kartograficzny, sygn. 272
6. Plan sytuacyjny
7. Widok od strony pd-wschodniej
8. Ryzalit frontowy
9. Zachodnia elewacja boczna
10. Ryzalit zachodniej elewacji bocznej



1. Miejscowość ..... DĘBNO LUBUSKIE  
 2. Gmina ..... Debno Lubuskie  
 3. Województwo ..... zachodniopomorskie

4. Obiekt (nazwa jak w karcie)

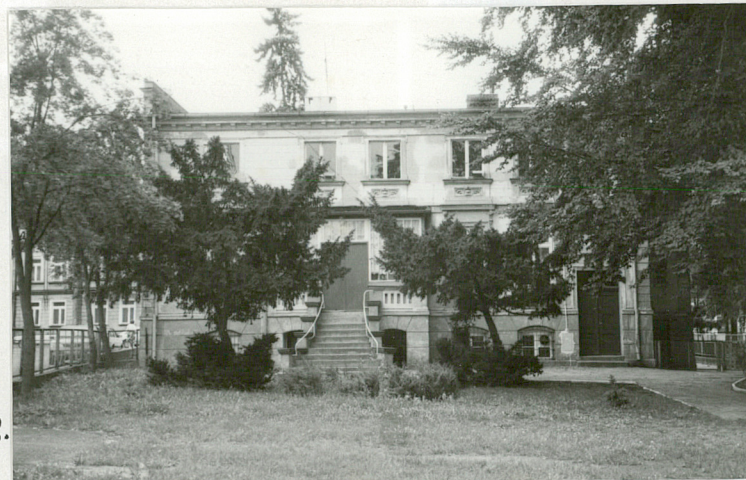
WILLA, ul. Mickiewicza 43

5. Zawartość wkładki (nazwa materiału uzupełniającego)

Fotografie



11.



12.



13.



14.

- 11. Okno elewacji frontowej
- 12. Elewacja tylna
- 13. Widok na werandę elewacji tylnej
- 14. Okno werandy elewacji frontowej
- 15. Dekoracja stiukowa w parapecie okna fasady
- 16. Drzwi na parterze z korytarza do łazienki
- 17. Stolarka drzwiowa na I piętrze
- 18. Klatka schodowa
- 19. Pokój (dawny salon) we frontowym ryzalicie parteru
- 20. Dekoracja snycerska nadproża drzwi na I piętrze

Wkładkę założył: ..... mgr Maciej Słomiński, 11.2000 r.  
 (imię, nazwisko, data)

Miejsce przechowywania negatywów: ..... WKZ Szczecin



15.



16.



17.



18.



19.



20.