

A B C D E F G H I J K L Ł M N O P R S T U V W X Y Z Nr

1. Obiekt

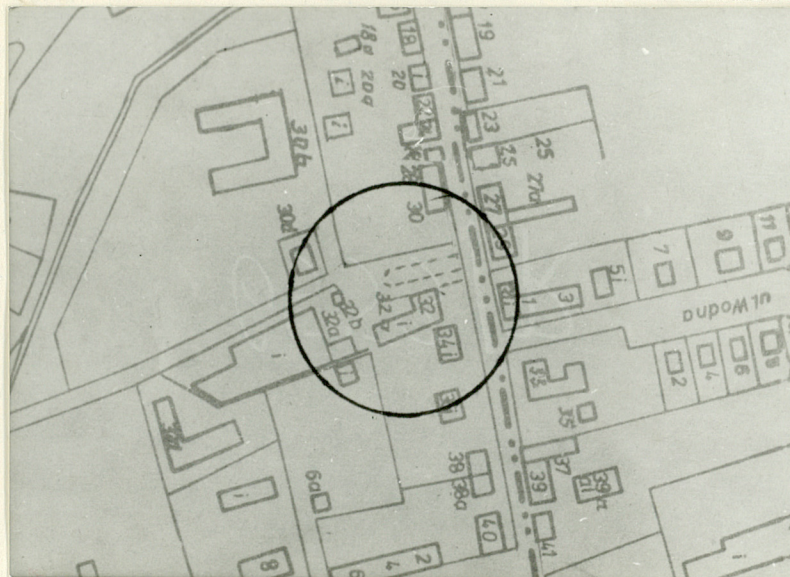
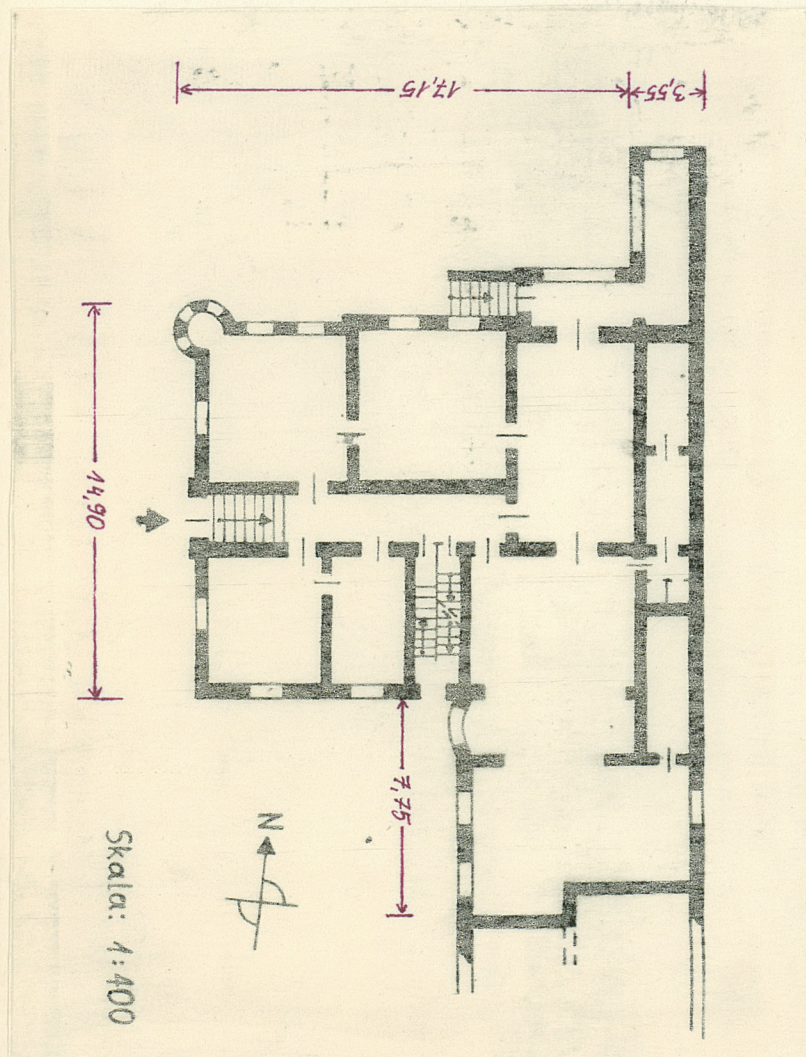
WILLA

2. Czas powstania
1895 /?/

3. Miejscowość

DĘBNO LUBUSKIE

11. Zdjęcia rzut, przekrój, sytuacja, orientacja



4. Adres

ul. Mickiewicza 32
74-400 Dębno Lubuskie

nr hipoteczny

5. Przynależność administracyjna

województwo gorzowskie

gmina Dębno Lubuskie

6. Poprzednie nazwy miejscowości

Neudamm

7. Przynależność administracyjna
przed 1 VI 1975

województwo szczecińskie

powiat Chojna

8. Właściciel i jego adres

Urząd Miasta i Gminy
ul. Buczka 5
74-400 Dębno Lubuskie
tel. 3003

9. Użytkownik i jego adres

Biblioteka Publiczna Miasta
i Gminy
Urząd Stanu Cywilnego
ul. Mickiewicza 32, tel. 685

10. Rejestr zabytków

Nr

35

data

15.05.2000

Willa wzniesiona przypuszczalnie w 1895 r. lub krótko po tej dacie dla Maxa Laue, przemysłowca - właściciela olejarni znajdującej się obok willei.

Autor projektu nieznany.

Po 1945 r. willa pełniła funkcję rezydencji. W latach 1945-1978 znajdowała się tutaj siedziba władz miejskich.

Od 1976 r. obiekt użytkowany jest przez Bibliotekę Publiczną /parter/ i Urząd Stanu Cywilnego /piętro/.

Obiekt jest neorenesansowy o cechach klasycyzmu palladiańskiego z elementami kostiumu francuskiego. Wnętrza budynku mają wystrój architektoniczny neorokokowy, jedno pomieszczenie /czytelnia dla dorosłych/ neorenesansowy.

Willa usytuowana jest przy południowej pierzei ulicy Mickiewicza na posesji nr 32. Ulica Mickiewicza znajduje się we wschodniej części miasta.

Obiekt jest dwukondygnacyjny, podpiwniczony, mury z cegły na fundamentach ceglanych, otynkowany, tynkiem wapiennym, przykryty niskim dachem jednospadowym pokrytym blachą. Nad piwnicami stropy Kleina odcinkowe, w wyższych kondygnacjach stropy drewniane. Podłogi z desek i klepek drewnianych, w korytarzu parteru posadzka-lastrico. Schody w korytarzu betonowe jednobiegowe, na klatce schodowej drewniane dwubiegowe. Drzwi drewniane płycinowe. Okna skrzynkowe, żaluzje drewniane.

Willa jest zespółona z budynkiem administracyjnym. Zespół zbudowany jest na planie litery "L", a willa znajduje się w jego zryzalitowanej części położonej po stronie północnej. Część pomieszczeń parteru willi znajduje się w budynku administracyjnym. Fasada willi skierowana jest na zachód. Elewacja północna skierowana na ulicę oddzielona jest od niej małym ogrodem. Do elewacji wschodniej przylega budynek znajdujący się na posesji Mickiewicza 34. Do zachodniej części elewacji południowej przylega budynek administracyjny. W narożniku północno-zachodnim willi znajduje się okrągły ryzalit przykryty dachem kopulastym. Do elewacji północnej w części zachodniej przylega parterowa weranda o planie litery "L".

Fasada willi jest trzyosiowa, posiada artykulację poziomą gzymsem nadcokołowym, kordonowym i koronującym, które powtórzone są w elewacjach północnej i południowej. Fasada i elewacja północna mają tynki boniowane w partiach parteru i piętra. Wejście główne znajduje się na osi środkowej, zamknięte jest łukiem pełnym, umieszczone w portalu w formie portyku zwieńczonego trójkątnym tympanonem. Po bokach wejścia znajdują się pilastry boniowane, rustykowane, nawiązujące do porządku toskańskiego. Kliniec kluczowy nad wejściem zdobiony jest maskaronem w formie głowy lwa. Drzwi są płycinowe w górnej części przeszklone, z kratą o formach neorenesansowych z inicjałami "ML".

W fasadzie i pozostałych elewacjach okna parteru zamknięte są łukiem pełnym. Z wyjątkiem elewacji południowej ujęte w obramienia z klinców, z których co drugi jest rustykowany, a klince kluczowe wyodrębnione są konsolką zdobioną motywem roślinnym. W elewacjach o tynkach boniowanych znajdują się płyciny wypełnione półtralkami.

Okna piętra fasady i pozostałych elewacji zamknięte są prostokątnie. W elewacjach o tynkach boniowanych okna ujęte są w pilastry kompozytowe, a gzyms koronujący zdobiony jest modylionami. Ponad gzymsem znajduje się attyka w formie balustrady z muru pełnego. Ryzalit półkolisty jest trzyosiowy. Okna są wąskie. Na osi środkowej na piętrze umieszczony jest herb Dębna - lew heraldyczny zwrócony w prawo. Elewacja północna jest pięciosiowa. Pośrodku znajduje się dwuosiowy pseudoryzalit zwieńczony trójkątnym tympanonem. Narożniki ryzalitu w parterze są rustykowane, w partii piętra posiadają pilastry. Weranda posiada duże prostokątne okna nawiązujące do okien palladiańskich - po bokach flankowane kolumnami toskańskimi. Filary pomiędzy kolumnami są boniowane i rustykowane. Pod oknami występują płyciny wypełnione półtralkami.

Elewacja południowa jest trzyosiowa, na osi trzeciej /od zachodu/ znajduje się

<p>14. Kubatura</p> <p>ok. 2200 m³</p>	<p>15. Powierzchnia użytkowa</p> <p>ok. 500 m²</p>	<p>16. Przeznaczenie pierwotne</p> <p>Rezydencja</p>	<p>17. Użytkowanie obecne</p> <p>Budynek użyteczności publicznej</p>
<p>18. Prace budowlane i konserwatorskie, ich przebieg i dokumentacja</p> <p>W roku 1978 przeprowadzono remont piętra, polegający na adaptacji wnętrza do funkcji Urzędu Stanu Cywilnego. We wrześniu 1985 r. cztery pomieszczenia położone w prawej części parteru /przy wypożyczalni dla dorosłych /połączono w jedno wnętrze.</p>		<p>19. stan zachowania (fundamenty, ściany zewnętrzne, ściany wewnętrzne, sklepienia, stropy, konstrukcje dachowe, pokrycie dachu, wyposażenie i instalacje)</p> <p>Stan zachowania dobry.</p> <p>20. Najpilniejsze postulaty konserwatorskie</p> <p>Tynki zewnętrzne do wymiany.</p>	

21. Akta archiwalne (rodzaj akt, numer i miejsce przechowywania)

Brak akt archiwalnych na terenie Polski.

22. Bibliografia

"Neudamm die Industrie-und Handelstadt der nordwestlichen Neumark", Neudamm 1927 - praca zbiorowa

23. Źródła ikonograficzne i fotografia (rodzaj, miejsce przechowywania, sygnatury)

"Neudamm die Industrie - und Handelstadt der nordwestlichen Neumark", Neudamm 1927

24. Uwagi różne

25. Opracował

tekst **mgr Mariusz Mitelski, maj 1986**

imię, nazwisko, data, podpis

plany, rysunki

imię, nazwisko, data, podpis

zdjęcia fotogr. **Z. Ryngwelski, 1985 r.**

imię, nazwisko, data, podpis

miejsce przechowywania negatywów

PKZ 0/Szczecin

Karta po wypełnieniu podlega ochronie na podstawie przepisów prawa autorskiego

26. Adnotacje o inspekcjach, informacje o zmianach (daty, imiona i nazwiska wypełniających)

27. Załączniki

1. Opis c.d.

2. Zdjęcia

1. Miejscowość DEBNO LUBUSKIE	2. Obiekt (nazwa jak w karcie) WILLA	3. Zawartość wkładki (nazwa obiektu lub materiału uzupełniającego) OPIS c.d.
----------------------------------	-----------------------------------------	---------------------------------------------------------------------------------

wejście boczne i okno klatki schodowej - otwór drzwiowy zamknięty jest prostokątnie a okienny łukiem pełnym. Drzwi są płycinowe przeszklone w górnej części, z neorenesansową kratą. W nadświetlu znajduje się szyba matowa o ornamentcie roślinnym.

Układ wnętrza willi jest trzy i pół traktowy z korytarzem na osi środkowej i boczną klatką schodową po prawej stronie. Rozplanowanie wnętrza reprezentuje system korytarzowy. Wszystkie pomieszczenia parteru oprócz czytelnicy dla dorosłych i sekretariatu posiadają na sufitach dekorację stiukową o motywach roślinnorokokowych. Dekoracje te umieszczone są na fasetach, w narożnikach i pośrodku sufitów. W czytelnicy dla dorosłych jest neorenesansowa boazeria stropowa, a wokół ścian biegnie płycinowa boazeria drewniana. W pomieszczeniu tym umieszczony jest secesyjny żyrandol mosiężny. We wnętrzu werandy znajdują się witraż i obraz olejny na tynku.

Budynek posiada kanalizację, instalację elektryczną i centralnego ogrzewania z kotłownią w piwnicy.

Wkładkę założył: mgr Mariusz Mitelski, maj 1986
(imię, nazwisko, data)

Miejsce przechowywania negatywów:

Wzór ODZ 1978 r.

1. Miejscowość

DĘBNO LUBUSKIE

2. Obiekt (nazwa jak w karcie)

WILLA

3. Zawartość wkładki (nazwa obiektu lub materiału uzupełniającego)

ZDJĘCIA



Wkładkę założył: mgr Mariusz Mitelski

(imię, nazwisko, data)

PKZ O/Szczecin

Miejsce przechowywania negatywów:.....

Wzór ODZ 1978 r.

