

1. Obiekt

KAMIENICA

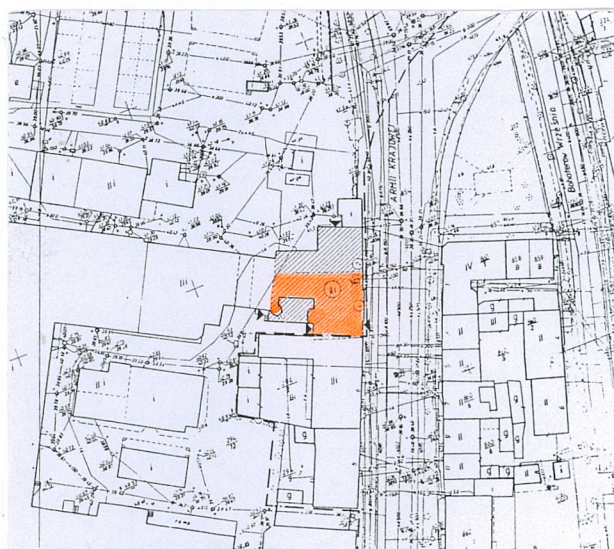
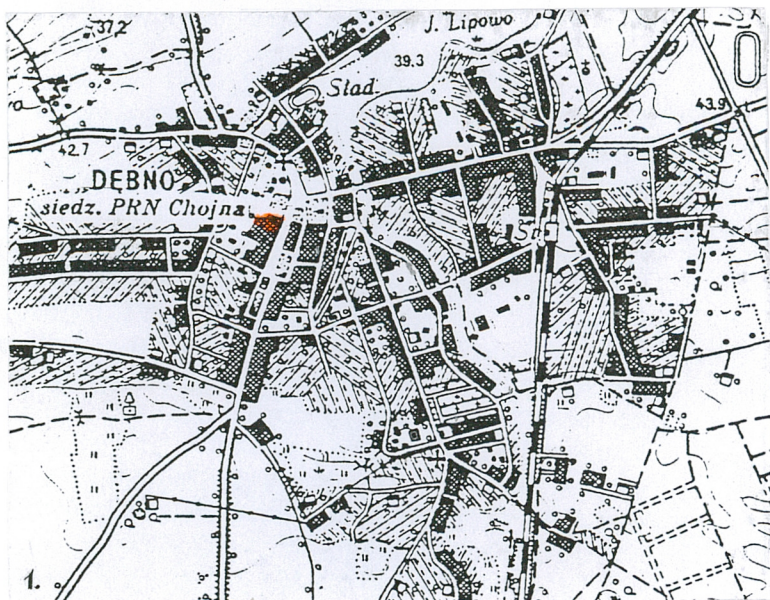
2. Czas powstania

1892

3. Miejscowość

DĘBNO LUBUSKIE

11. Zdjęcia, rzut, przekrój, sytuacja, orientacja



3.

Dębno Lubuskie, kamienica,  
ul. Armii Krajowej 4,  
podpisy pod ilustracje:

1. Dębno wg mapy z lat 60-tych XX w. (skala 1: 25.000)
2. Plan sytuacyjny posesji przy ul. I. Armii Krajowej 2 i 4
3. Fasada – widok od pd-wschodu (stan po konserwacji)

4. Adres

ul. Armii Krajowej 4  
74-400 Dębno Lubuskie

nr hipoteczny...

294/13-14

lub ewid. gruntów.....

5. Przynależność administracyjna

zachodniopomorskie

województwo.....

powiat Myślibórz

gmina..... Dębno Lubuskie

6. Poprzednie nazwy miejscowości

Neudamm

7. Przynależność administracyjna  
przed 1 VI 1975

szczecińskie

województwo.....

Chojna z siedzibą w Dębnie Lubuskim  
powiat.....

8. Właściciel i jego adres

„Konsart” Sp. z o.o.  
ul. Golisza 10  
71-682 Szczecin

9. Użytkownik i jego adres

„Konsart” Sp. z o.o.  
ul. Golisza 10  
71-682 Szczecin

10. Rejestr zabytków

Nr..... A-98 data..... 10.06.2002



Budynek przy ob. ul. Armii Krajowej (przed 1945 r. Reichstrasse i Hindenburg-Strasse nr 26–27) wzniesiony został w 1892 r. jako dom własny właściciela drukarni Juliusa Neumanna. Urodził się on 21.09.1844 r. w Berlinie jako syn fabrykanta jedwabiu. W 1859 r. rozpoczął naukę w szkole poligraficznej w Berlinie. W 1868 r. zdał egzamin mistrzowski uprawniający do prowadzenia własnego zakładu drukarskiego. 14 października 1872 r. kupił za 600 talarów filię drukarni w Mieszkowicach położoną w Dębnie przy ul. Kostrzyńskiej. Pracę w drukarni rozpoczął od wydawania lokalnego tygodnika, którego początkowy nakład – 144 egz. – szybko wzrastał. W 1874 r. zakupił teren pod nową drukarnię – prawdopodobnie były to parcele przy ob. ul. Armii Krajowej. Budowę nowego dużego zakładu rozpoczął w 1880 r. Wyposażył go w nowoczesne urządzenia poligraficzne poruszane energią elektryczną produkowaną przez pierwsze w mieście generatory parowe. Przy zakładzie, od strony ulicy wznosił dwa budynki o funkcji administracyjno-mieszkalnej, oznaczone niegdyś numerami 26 i 27, a obecnie 2 i 4. Obecny budynek nr 4 będący zapewne reprezentacyjną siedzibą właściciela zakładu powstał w 1892 r., o czym świadczy data nad wejściem. W tym samym czasie wzniesiona została sąsiednia kamienica, dziś nr 2. Wnętra obu budynków, a zwłaszcza ich oficyn zostały połączone i pod względem funkcjonalnym stanowią jedną całość. Od strony ulicy nowa budowla przy ob. ul. Armii Krajowej 4 otrzymała reprezentacyjną kamienną fasadę o formach eklektycznych, będących połączeniem neorenesansu włoskiego i północnego oraz neobaroku. Nie jest dziś znane nazwisko autora projektu – zapewne pochodził on ze środowiska berlińskiego.

W latach 90-tych XIX w. zakład w Dębnie stał się jedną z bardziej znanych drukarni w Brandenburgii. Powstawały tu druki akcydensowe, biurowe, książki (kilkadziesiąt tytułów rocznie), a przede wszystkim popularne w całych Niemczech czasopisma – kościelne, rolnicze i leśne (od 1886 r.), ogrodnicze, rybackie, a także poświęcone różnym dziedzinom rzemiosła i przemysłu – włókiennictwu, browarnictwu, stolarstwu, farmacji itd. (ogółem 23 tytuły). Julius Neumann zmarł 30 maja 1930 r. i pochowany został na cmentarzu w Dębnie.

c. d. tekstu wkładka (załącznik nr 1)

### Sytuacja

Kamienica wzniesiona została w obrębie dawnej dzielnicy staromiejskiej przy głównej arterii tej części miasta, biegnącej od wrzecionowato rozciągniętego rynku z kościołem, w kierunku południowym – do Kostrzyna. Usytuowana w zachodniej pierzei ul. Armii Krajowej, zwrócona jest fasadą ku wschodowi. Od strony północnej do kamienicy przylega – współczesny jej lub nieco wcześniejszy – budynek nr 2, pierwotnie również należący do drukarni J. Neumanna. Dwupiętrowy, neorenesansowy łączy się z kamienicą w jedną całość, a oficyny obu posesji przylegają do siebie ścianami tylnymi. Dalej po stronie północnej, w miejscu zabudowy zniszczonej podczas II wojny światowej rozciąga się zewnętrzny dziedziniec z wjazdem na teren dawnych zakładów. Od strony południowej do dawnej rezydencji Neumanna przylega okazały budynek poczty – wzniesiony w 1897 r. w formach neorenesansu północnego. Na tyłach posesji za wszystkimi trzema budynkami powstały w okresie powojennym hale produkcyjne Nadodrzańskich Zakładów Przetwórstwa Owocowo-Warzywnego.

### Materiał, konstrukcja, technika

**Ściany** – murowane, z cegły ceramicznej pełnej, fasada oblicowana płytami piaskowca, elewacja tylna – z ryza-litem środkowym oblicowanym cegłą klinkierową (czerwoną i żółtą), w częściach bocznych otynkowana, z ceglany gzymsem i parapetami okien. Na poddaszu ściany działowe ryglowe, wypełnione cegłą ceramiczną.

**Sklepienia i stropy** – nad piwnicą ceramiczne, odcinkowe na belkach żelaznych, nad pozostałymi kondygnacjami – drewniane, ze ślepym pułapem (nad klatką schodową i środkowym pokojem I piętra – ozdobione sztukateriami). **Wieżba dachowa** – drewniana. Nad budynkiem frontowym krokwiowo-jętkowa z ukośnymi ramownicami usytuowanymi w ściankach działowych nad przednią częścią budynku i ze ścianą stolcową w jego tylnej części. Od tyłu ścianka kolankowa wzmocniona zastrzałami i kleszczami. Nad oficyną wieźba w układzie krokwiowym z czterema ścianami stolcowymi, nad parterową przybudówką od podwórza – dach o konstrukcji stalowej.

**Pokrycie dachu** – od frontu blachą cynkową ciętą w kwadraty o boku 40 cm, od tyłu – blachą trapezową. Nad oficyną papa na lepiku, nad dobudówką – blacha trapezowa. **Posadzki** – w piwnicy cementowe i terakota, na parterze – stara mozaika lastricowa (w sieni, części korytarza i na klatce schodowej), płytki lastricowe (w jadalni) i terakota (w pomieszczeniach gospodarczych i gastronomicznych), na I piętrze – terakota (WC). **Podłogi** – płytki PCV (w większości pomieszczeń) i parkiet (w części jadalni mieszczącej się w przybudówce od południa). **Schody** – główna klatka schodowa – z parteru na I piętro – drewniana, dwubiegowa powrotna z ozdobnymi toczonymi jednolalkowymi tralkami i profilowanymi uchwytami. Schody z piwnicy na parter – betonowe dwubiegowe (w budynku frontowym i w oficynie). W korytarzu na parterze stopnie marmurowe. **Drzwi** – zewnętrzne wtórne, do baru częściowo przeszklone, w elewacji tylnej – klepkowe z nadświetlem. Wewnętrzne – w piwnicy deskowe spagowe, na parterze oryginalne, płycinowe oraz wtórne drewniane, płytowe i klepkowe, a także stalowe, częściowo przeszklone. Na wyższych kondygnacjach drzwi oryginalne, płycinowo-ramowe, jedno- i dwuskrzydłowe (w środkowym pokoju z ozdobnym nadprożem), w części pomieszczeń – wtórne (typowe) drzwi płytowe. **Okna** – w elewacji frontowej dwudzielne, o stolarce skrzynkowej, oryginalnej. W elewacji tylnej i przybudówce – wtórne, zespolone. Na klatce schodowej oryginalne okno krosnowe. W piwnicy okienka o konstrukcji metalowej.

c. d. tekstu wkładka (załącznik nr 1)



<p>4. Kubatura</p> <p>4058 m<sup>3</sup></p>	<p>15. Powierzchnia użytkowa</p> <p>833 m<sup>2</sup></p>	<p>16. Przeznaczenie pierwotne</p> <p>Funkcja mieszkalna i prawdopodobnie administracyjna</p>	<p>17. Użytkowanie obecne</p> <p>obiekt częściowo nie użytkowany, na parterze funkcja gastronomiczna i handlowa</p>
<p>18. Prace budowlane i konserwatorskie, ich przebieg i dokumentacja (po 1945 r.)</p> <ul style="list-style-type: none"> <li>– Po 1945 r. – doraźne remonty, dobudowa łącznika do szczytowej ściany oficyny, wymiana pokrycia dachu z łupku na blachę ocynkowaną, zabudowa przejazdu bramnego na podwórze, adaptacja pomieszczeń w oficynach na stołówkę i kuchnię,</li> <li>– lata 60-te lub 70-te – dostawienie przybudówki na miejscu dotychczasowego tarasu przed elewacją oficyny, powiększenie sali jadalnej o wnętrze przybudówki,</li> <li>– październik – listopad 2000 r. – remont i konserwacja fasady (mycie, czyszczenie, odsalanie za pomocą okładów, uzupełnianie ubytków, odsłonięcie napisu fundacyjnego, hydrofobizacja), zima 2000/2001 wymiana pokrycia dachu – z blachy ocynkowanej na cynkową. Wykonawstwo „Konsart” Sp. z o. o. Szczecin.</li> </ul>		<p>19. Stan zachowania (fundamenty, ściany zewnętrzne, ściany wewnętrzne, sklepienia, stropy, konstrukcje dachowe, pokrycie dachu, wyposażenie i instalacje)</p> <p>Konstrukcja fundamentów, ścian i stropów – stabilna. W piwnicy mury we wnętrzu dawnej kotłowni stale zawilgocone (pomieszczenie często zalewane przez wody gruntowe). Fasada po ostatnim remoncie – w stanie bardzo dobrym. Elewacje od strony podwórza – w złym stanie, tynki zniszczone, miejscami odpadają, stolarka powojenna, o dysharmonijnej formie. Pokrycie dachu po ostatnim remoncie – w stanie bardzo dobrym. W wejściu głównym brak drzwi. Wnętrze zaniedbane. Na klatce schodowej brak niektórych trałek, sztukaterie stropu pomalowane na olejno. Na stiukach w pokoju I piętra grube warstwy farby. Otoczenie nie uporządkowane, część hal przy dziedzińcu – w ruinie.</p>	
<p>20. Najpilniejsze postulaty konserwatorskie</p> <p>Po ustaleniu przyszłej funkcji obiektu przystąpić do remontu wnętrza. Pomieszczenia parteru adaptować stosownie do potrzeb. Zachować główną salę stołówki z charakterystycznym rzędem stalowych podpór. Zachować, poddać konserwacji i uzupełnić drewniane elementy klatki schodowej. Sztukaterie na stropie klatki oraz w pomieszczeniach I piętra – oczyścić i poddać konserwacji. Zachować, oczyścić i poddać konserwacji oryginalną stolarkę drzwiową. Wstawić nowe drzwi w głównym wejściu. Usunąć lub wymienić witrynę baru „Marco” (pożądane byłoby przywrócenie przejazdu na podwórze). Zachować oryginalną stolarkę okienną, a w razie konieczności wymiany okien odtworzyć ich pierwotne podziały. Nową stolarkę okien tylnej elewacji wymienić na bardziej dostosowaną do zabytkowego charakteru budynku. Bezwzględnie zachować lastricową mozaikową posadzkę oraz marmurowe stopnie w sieni i korytarzu na parterze. Przybudówkę na tarasie przed elewacją oficyny – rozebrać lub gruntownie przekształcić w taki sposób, aby możliwe było doświetlenie sali służącej obecnie jako jadalnia. Instalacje wymienić na nowe – wydajne i bezpieczne. Otoczenie budynku uporządkować rozbierając niepotrzebne hale produkcyjne.</p>			



21. Akta archiwalne i źródła ikonograficzne (rodzaj, numer i miejsce przechowywania)

Archiwalia

- Inwentaryzacja architektoniczna, wyk. inż. L. Karpowicz (w Urzędzie Miasta i Gminy w Dębnie Lubuskim).
- Inwentaryzacja Architektoniczno-Konserwatorska, opr. mgr inż. arch. B. Garncarz i mgr inż. arch. D. Kaczmarek, Szczecin, grudzień 2000 r. (w WOSOZ Szczecin oraz w siedzibie firmy „Konsart” Sp. z o. o.).

22. Bibliografia

- Jachimowicz ks. R., *Neudamm – Dębno, przeszłość i teraźniejszość*, Gorzów Wlkp. 1999, s. 23–24, 47–48.
- *Neudamm, die Industrie und Handelsstadt der nordwestlichen Neumark*, Neudamm 1927.
- Plume F., *Neudamm*, „Kreiskalender für den Kreis Königsberg Nm” 1926, s. 75–80.
- *Z dziejów Ziemi Chojeńskiej*. Praca zbiorowa pod red. T. Białeckiego, Szczecin 1969, s. 130, 284

23. Uwagi różne

neg. nr: 73.830-73.834; 73.837-73.864; 73.866-73.867;  
73.869-73.871;

Nr ins. dok. konserw. 7116/2000-BDZ

24. Opracowanie karty ewidencyjnej

mgr Maciej Słomiński, grudzień 2000 r. *M. Słomiński*  
tekst.....  
imię, nazwisko, data, podpis  
mgr Maciej Słomiński (na podst. inwentaryzacji arch-konserw) 12.2000 r.  
plany, rysunki.....  
imię, nazwisko, data, podpis  
mgr Maciej Słomiński, sierpień 2000 r., maj 2001 r.  
zdjęcia fotogr. ....  
imię, nazwisko, data, podpis  
WKZ Szczecin  
miejsce przechowywania negatywów.....

KARTA PO WYPEŁNIENIU PODLEGA OCHRONIE NA PODSTAWIE PRZEPISÓW PRAWA AUTORSKIEGO

25. Adnotacje o inspekcjach, informacje o zmianach (daty, imiona i nazwiska wypełniających)

26. Załączniki

wkładki z tekstem i zdjęciami (5 szt.)



1. Miejscowość ..... DĘBNO LUBUSKIE	4. Obiekt (nazwa jak w karcie)	5. Zawartość wkładki (nazwa materiału uzupełniającego)
2. Gmina ..... Debno Lubuskie	KAMIENICA	c.d. tekstu z pkt. 12. (historia obiektu),
3. Województwo ..... zachodniopomorskie	ul. Armii Krajowej 4	c.d. tekstu z pkt. 13. Opis (rzut, bryła, elewacje, wnętrza, wyposażenie, instalacje)

## c.d. tekstu z pkt. 12. (historia obiektu):

Drukarnia zatrudniająca w latach 90-tych XIX w. 300, a później ok. 500 pracowników – działała do 1945 r. Po II wojnie światowej urządzenia drukarni zdemontowano i wywieziono. Około 1948 r. w pustych budynkach umieszczona została Fabryka Przetworów Owocowych, powstała w 1945 r. jako Fabryka Marmelady i Przetworów Owocowych, mieszcząca się początkowo przy ul. Chojeńskiej. Od lat 50-tych XX w. fabryka działała pod nazwą Zakładów Przetwórstwa Owocowo Warzywnego, a później Nadodrzańskich Zakładów Przetwórstwa Owocowo-Warzywnego. Od 1960 r. prowadzono intensywną rozbudowę zakładów – w podwórzu posesji przy ówczesnej ul. Żymierskiego powstały nowe rozległe hale fabryczne. Budynki nr 2 i 4 mieściły dyrekcję zakładów oraz ich zaplecze socjalne (stołówkę). W latach 90-tych zakłady postawione zostały w stan upadłości. W budynku nr 4 pozostało kilku użytkowników – m.in. sprywatyzowana jadalnia, bar, sklep z używaną odzieżą. W kwietniu 1998 r. obie posesje zakupił pan Krohn z Częstochowy, a w czerwcu tego samego roku wykupiła je gmina. 10.09.2000 r. nieruchomości przy ul. Armii Krajowej 2 i 4 sprzedane zostały firmie budowlano-konserwatorskiej KONSART ze Szczecina. Późną jesienią tego samego roku wykonano remont i konserwację kamiennej fasady, zimą wykonano nowe pokrycie dachu. Projekt adaptacji wnętrz i sposób ich użytkowania zależeć będzie od przyszłej funkcji budynku.

## c.d. tekstu z pkt. 13. Opis (rzut, bryła, elewacje, wnętrza, wyposażenie, instalacje):

**Rzut.** Budynek założony na rzucie krótkiego prostokąta, z oficyną po prawej stronie podwórza, z wydatnym ryzalitem w elewacji tylnej i z przybudówką po południowej stronie oficyny. Kamienica frontowa dwu- i półtraktowa, z klatką schodową w ryzalicie tylnego traktu. Oficyna połączona w jedną całość z oficyną budynku nr 2. Układ wnętrzu obu oficyn na parterze dwutraktowy, z dodatkowym trzecim traktem we wnętrzu przybudówki, na I piętrze dwu- i półtraktowy, z korytarzem biegnącym po południowej stronie ściany dzielącej obie parcele.

**Bryła.** Budynek frontowy jednopiętrowy, podpiwniczony, z użytkowym poddaszem nad przednim traktem, nakryty asymetrycznym dachem dwuspadowym z wysoką ścianą kolankową od frontu i znacznie niższą od podwórza. Od strony ulicy facjatka nakryta ozdobnym, łamanym dachem, a po jej bokach – dwie lukarny. Oficyna jednopiętrowa, podpiwniczona, z kondygnacją strychową, nakrytą niewysokim dachem łamanym o połaciach zwróconych w stronę południową. Przybudówka po południowej stronie oficyny parterowa, nie podpiwniczona, nakryta płaskim dachem.

**Elewacje.** Fasada symetryczna, pięcioosiowa z trójosiowym ryzalitem pośrodku, z szerokim na trzy środkowe osie okienne balkonem na wysokości I piętra oraz ze szczytem facjatki usytuowanym na osi ryzalitu. Podzielona gzymsami cokołowym, kordonowym i podokiennym na wysokości parapetów I piętra. Zwieńczona belkowaniem złożonym z architrawy, gładkiego fryzu i wydatnego gzymsu z ząbkowaniem i kroksztynami, nad którym niska ścianka attykowa. Lico zróżnicowane pod względem faktury. W strefie cokołowej rustygowane, na parterze ryzalitu pokryte plastycznym boniowaniem, w północnej części parteru i obu bocznych partiach I piętra – boniowaniem płaskim i linearnym. Narożniki budynku podkreślone pionowymi pasami plastycznego boniowania. Pod oknami parteru gzymsy parapetowe spoczywające na parach profilowanych i żłobkowanych wsporników. Wokół otworów profilowane opaski, w ościeżach przerywane ciosami wystającymi poza lico muru, w nadprożach – zwornikami zdobionymi rzeźbionym motywem.

mgr Maciej Słomiński, grudzień 2000 r.

Wkładkę założył: .....  
(imię, nazwisko, data)

WKZ Szczecin

Miejsce przechowywania negatywów: .....



c.d. tekstu ze s. 1:

wem liści akantu. Po lewej (południowej) stronie fasady szeroka, prosto zamknięta brama, w której nadprożu zwornik z rzeźbioną maską. Szeroki balkon, spoczywający na czterech masywnych wspornikach zabezpieczony od strony ulicy kamienną tralkową balustradą. Piętro ryzalitu ujęte z obu stron korynckimi pilastrami członkowane takimiż kolumnami dźwigającymi wydatne belkowanie. Trzony kolumn i pilastrów podzielone na ok.  $\frac{1}{4}$  wysokości, dolne części kolumn zdobione bogatym ornamentem roślinnym. Wychodzące na balkon otwory (środkowy porte-fenetre i dwa okna) rozmieszczone w arkadowych wnękach zamkniętych profilowanymi archiwoltami o wydatnych zwornikach zdobionych rzeźbionymi liśćmi akantu. Półkoliste pola nad otworami dekorowane kartuszami – owalnym nad środkowym porte-fenetre i prostokątnymi nad oknami. Dwa okna w bocznych partiach elewacji ujęte w obramienia w kształcie aediculi o tokańskich pilastrach i trójkątnych naczółkach.

W parapecie okna nad przejazdem bramnym widoczny wykuty w kamieniu napis: ERBAUT VON J. NEUMANN 1892. Szczyt ryzalitu dwukondygnacyjny, z wydzieloną strefą cokołową i ze spływami wolutowymi o zakończeniach zaakcentowanych wazami. W środkowej partii szczytu okno facjatki, ujęte po bokach parami tokańskich pilastrów dźwigających belkowanie i gzyms. Półkoliste pole w nadprożu okiennym ozdobione owalnym kartuszem, cokoły pilastrów i bok oraz boczne pola szczytu – ornamentem roślinnym. W górnej kondygnacji szczytu pozioma, prostokątna tablica z datą „MDCCCLXXXII”, ujęta po bokach kanelowanymi pilasterkami i wolutami. Całość zwieńczona gzymsem i półkolistym naczółkiem o polu w kształcie muszli. Elewacja tylna trójosiowa, z wydatnym ryzalitem pośrodku i z wyjściem na podwórze usytuowanym w prawej, południowej części. Obecnie północna i środkowa część elewacji zasłonięta przez parterową przybudówkę posadowioną na dawnym tarasie ciągnącym się wzdłuż oficyny. Ryzalit tylnej elewacji widoczny nad dachem przybudówki, zaokrąglony w narożnikach, przepruty dużym, półkoliście zamkniętym oknem klatki schodowej o ogzysowanym nadłuczu. Czerwone ceglane lico muru ryzalitu ożywione podwójnymi warstwami żółtej cegły. Okna bocznych, otynkowanych partii elewacji – wtórnie przekształcone. W kondygnacji strychowej rozmieszczone zdwojone blendy markujące okienka. Całość zwieńczona ceglany gzymsem ze wspornikami. Elewacja oficyny rozwiązana analogicznie jak boczne części elewacji tylnej. Do szczytowej ściany oficyny dostawiony łącznik scalający budynek z halami fabrycznymi w podwórze.

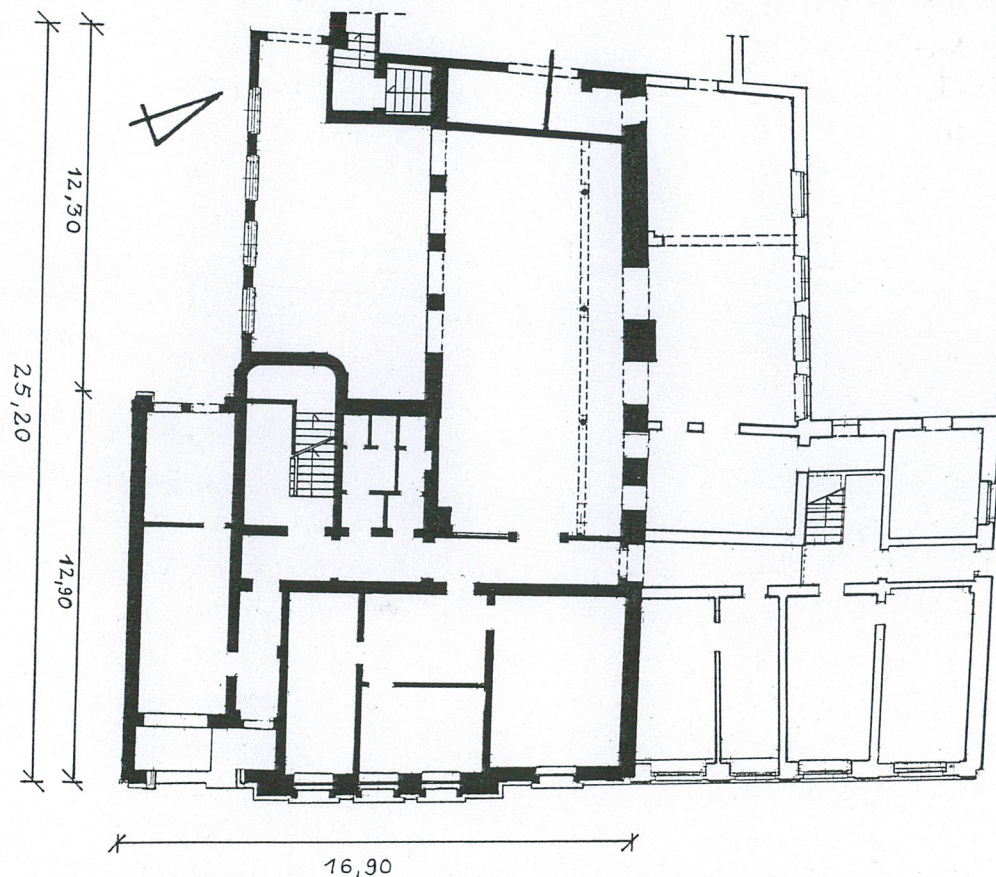
**Wnętrze** budynku frontowego na wszystkich kondygnacjach rozplanowane wzdłuż korytarza międzytraktowego. Na parterze od strony południowej usytuowany przejazd na podwórze, obecnie podzielony i zabudowany w wyniku adaptacji do potrzeb małej gastronomii (bar „Marco”). Po północnej stronie przejazdu położona wąska sień prowadząca do głównego korytarza. Z tego ostatniego dostępna reprezentacyjna klatka schodowa o ozdobnych, toczonych tralkach. Faseta stropu nad klatką schodową dekorowana sztukateriami, a sufit – listwami tworzącymi obramienie dla plafonu. We frontowym traktie parteru położone cztery pokoje użytkowane obecnie przez sklep z używaną odzieżą na wagę. Z korytarzem skomunikowane przestronne wnętrza stołówek, podzielone wzdłuż północnej ściany rzędem stalowych słupów dźwigających ścianę korytarza I piętra. Główna sala jadalni od strony północnej połączona z kuchnią (usytuowaną w oficynie sąsiedniej posesji), a od południa – z wnętrzem dobudówki. Na I piętrze we frontowym traktie położone trzy pokoje. W środkowym, największym z nich usytuowane wyjście na balkon. Na stropie zachowana stiukowa dekoracja (faseta i rozeta), a nad drzwiami – rzeźbione naproże. W tylnym traktie, na narożniku budynku frontowego i oficyny usytuowany kwadratowy hall. Z korytarza oficyny dostępne również pomieszczenie w oficynie budynku nr 2. Na wszystkich kondygnacjach wnętrza obu frontowych budynków połączone wspólnym korytarzem. Poddasze budynku nr 4 z trzema pokojami w przednim traktie – dostępne tylko przez klatkę schodową i korytarz posesji nr 2.

**Wyposażenie** – Stiukowe dekoracje stropu klatki schodowej i frontowego pokoju I piętra. Kuta krata w nadświetlu głównego wejścia (od strony ulicy). Fragment skromnej roślinnej dekoracji malarskiej w jednym z pokoi I piętra oficyny.

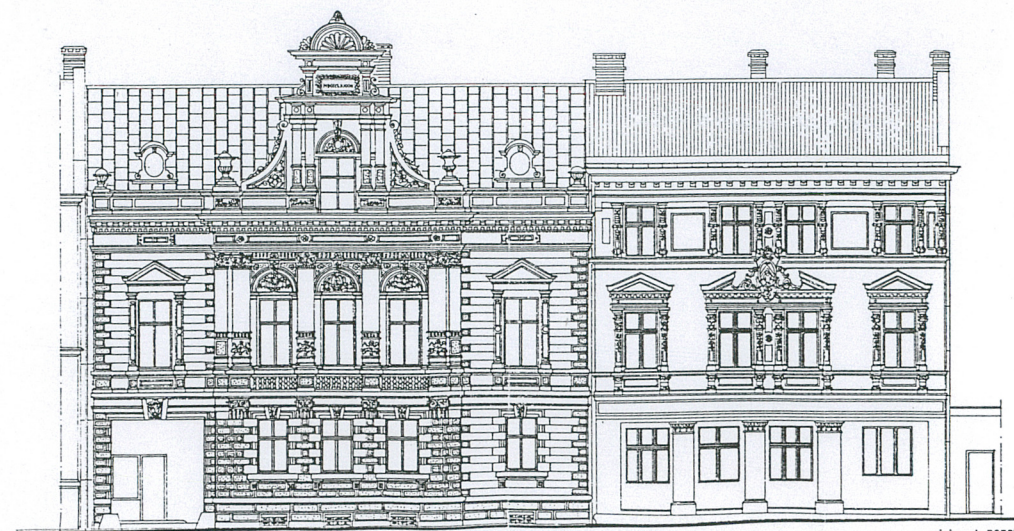
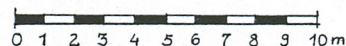
**Instalacje** – wodno-kanalizacyjna, c. c. z sieci miejskiej, elektryczna (220 i 380 V), telefoniczna, odgromowa, wentylacyjna (w stołówce).



1. Miejscowość .....	DĘBNO LUBUSKIE	4. Obiekt (nazwa jak w karcie)	5. Zawartość wkładki (nazwa materiału uzupełniającego)
2. Gmina .....	Debno Lubuskie	KAMIENICA	Rysunki inwentaryzacyjne (fasada, przekroje)
3. Województwo .....	zachodniopomorskie	ul. Armii Krajowej 4	Fotografie

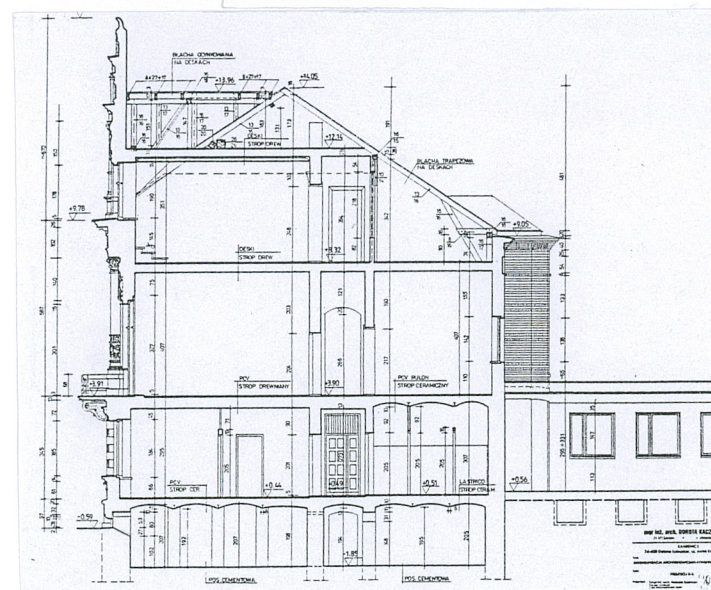


4. RZUT PARTERU 1:250



mjr inż. arch. DOROTA

5.



6.

Wkładkę założył: .....  
(imię, nazwisko, data)

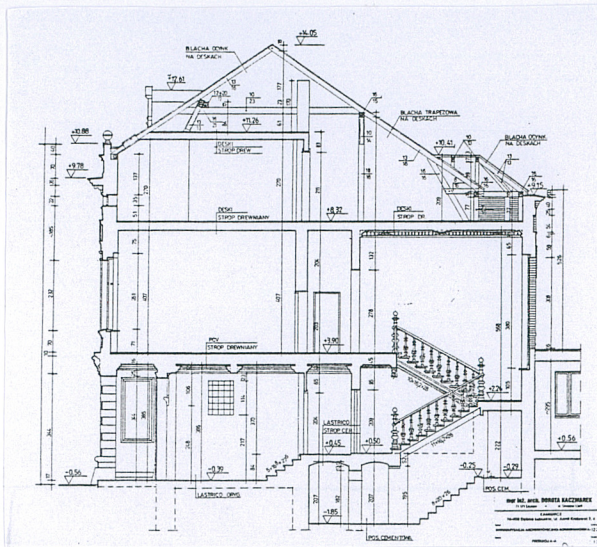
mjr Maciej Słomiński, grudzień 2000 r.

WKZ Szczecin

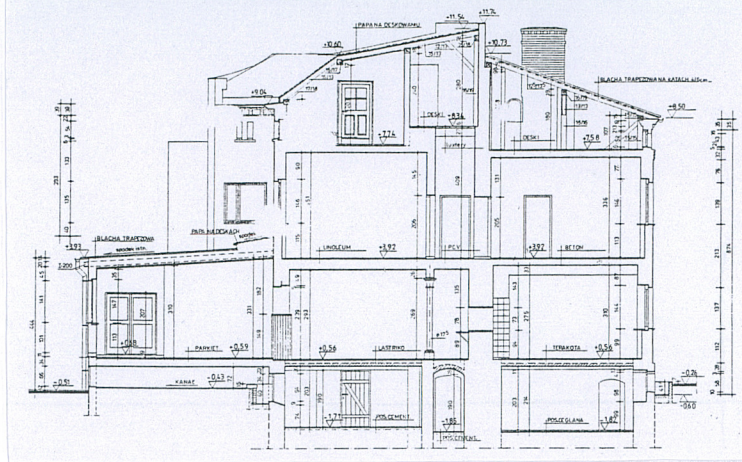
Miejsce przechowywania negatywów: .....



4. Rzut parteru – wg inwentaryzacji 2000 r.
5. Fasady budynków nr 2 i 4 (wg inwentaryzacji)
- 6., 7. Przekroje poprzeczne przez budynek nr 4
8. Przekrój poprzeczny przez oficynę
9. Maska nad wejściem głównym
10. Napis nad wejściem głównym odkryty podczas konserwacji
11. Szczyt frontowej facjatyki – stan przed konserwacją



7.



8.



9.



10.



11



1. Miejscowość ..... DĘBNO LUBUSKIE  
 2. Gmina ..... Debno Lubuskie  
 3. Województwo ..... zachodniopomorskie

4. Obiekt (nazwa jak w karcie)  
**KAMIENICA**  
**ul. Armii Krajowej 4**

5. Zawartość wkładki (nazwa materiału uzupełniającego)  
 Fotografie



12.



13.



14.

- 12. Fasada, widok od pd-wschodu
- 13. Środkowa część fasady
- 14. Fasada, widok od pn-wschodu
- 15. Okno na parterze fasady
- 16. Wspornik balkonu fasady
- 17. Korytarz przy głównym wejściu
- 18. Wnętrze stolówki na parterze
- 19. Strop klatki schodowej

mgr Maciej Słomiński, grudzień 2000 r.

Wkładkę złożył: .....  
 (imię, nazwisko, data)

WKZ Szczecin

Miejsce przechowywania negatywów: .....





15.



16.



17.



18.



19.



1. Miejscowość .....	DĘBNO LUBUSKIE	4. Obiekt (nazwa jak w karcie)	5. Zawartość wkładki (nazwa materiału uzupełniającego)
2. Gmina .....	Debno Lubuskie	KAMIENICA	Fotografie
3. Województwo .....	zachodniopomorskie	ul. Armii Krajowej 4	



20.



21.



22.

20. Okno na I piętrze fasady  
21. Elewacja tylna  
22. Posadzka na korytarzu przy gł. wejściu

mgr Maciej Słomiński, grudzień 2000 r.

Wkładkę założył: .....  
(imię, nazwisko, data)

WKZ Szczecin

Miejsce przechowywania negatywów: .....





23.

23. Balustrada klatki schodowej



24.

24. Stukowa faseta w środkowym pokoju na I piętrze

25. Stukowa rozeta na stropie w środkowym pokoju na I piętrze



25.



1. Miejscowość ..... DĘBNO LUBUSKIE	4. Obiekt (nazwa jak w karcie)	5. Zawartość wkładki (nazwa materiału uzupełniającego)
2. Gmina ..... Debno Lubuskie	KAMIENICA	Fotografie
3. Województwo ..... zachodniopomorskie	ul. Armii Krajowej 4	



26.



27.



28

26. Drzwi w środkowym pokoju na I piętrze

27. Dekoracja malarska w jednym z pomieszczeń oficyny na I piętrze

28. Konstrukcja więźby dachowej

mgr Maciej Słomiński, grudzień 2000 r.

Wkładkę założył: .....  
(imię, nazwisko, data)

WKZ Szczecin

Miejsce przechowywania negatywów: .....